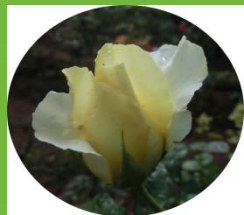


รายงานผลการดำเนินงานแผนกผ้าตัด2

โดย บุปผา ส่องศรีบุญสิทธิ์



แผนกผ้าตัดที่รับผิดชอบ



- ❖ ตัดยกรรมกระดุกและข้อกระดุก 3 ห้อง
- ❖ ตัดยกรรมหู-คอ-จมูก 2 ห้อง
- ❖ ตัดยกรรมข้อสูติ-นรีเวช 2 ห้อง
- ❖ ตัดยกรรมถุงเงิน 3 ห้อง



อัตรากำลังในการปฏิบัติงาน



1. พยาบาลวิชาชีพ 3 คน / ห้อง

2. พนักงานช่วยการพยาบาล 1 คน / ห้อง

3. แม่บ้าน 1 คน / 2 ห้อง



บุคลากรในแผนกผ่าตัด



1. พยาบาลระดับชำนาญการพิเศษ 1 คน

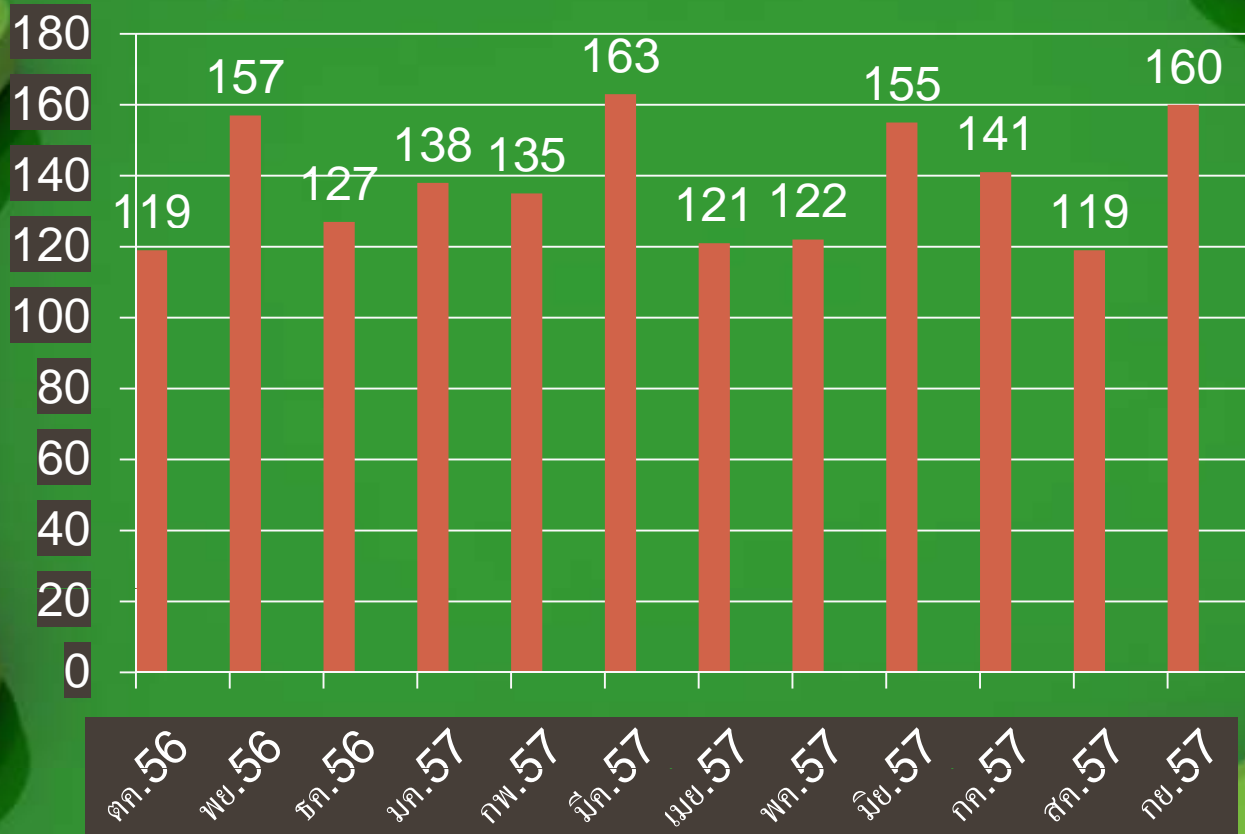
2. พยาบาลระดับชำนาญการ 19 คน

3. พยาบาลระดับชำนาญงาน 10 คน



❖ ปริมาณผู้ป่วยที่เข้ารับบริการ

แผนกศัลยกรรมกระดูกและข้อ



ผลรวมในรอบปีงบประมาณ 57

ผู้ป่วยนัดเข้ารับการผ่าตัด 1,657 ราย เหลือ 138 ราย/เดือน

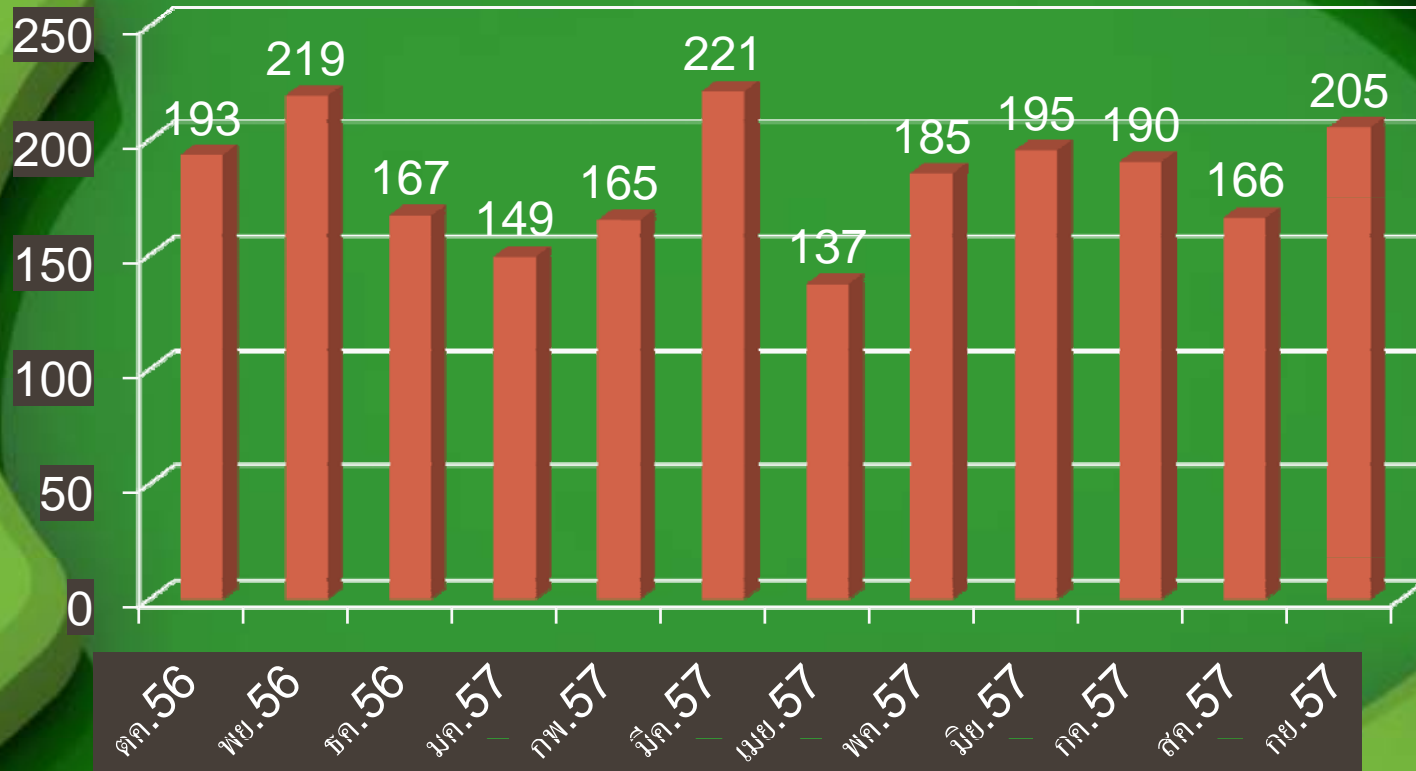
ผู้ป่วยฉุกเฉินในเวลาราชการ 285 ราย เหลือ 23.75 ราย/เดือน

ผู้ป่วยฉุกเฉินนอกเวลาราชการ 722 ราย เหลือ 60.16 ราย/เดือน

ผู้ป่วยPrivate I 101 ราย เหลือ 8.41 ราย/เดือน

❖ ปริมาณผู้ป่วยที่เข้ารับบริการ

แผนกศัลยกรรมหู คอ จมูก



ผลรวมในรอบปีงบประมาณ 57

ผู้ป่วยนัดเข้ารับการผ่าตัดหูดอกจมูก 2,192 ราย เฉลี่ย 182 ราย/เดือน

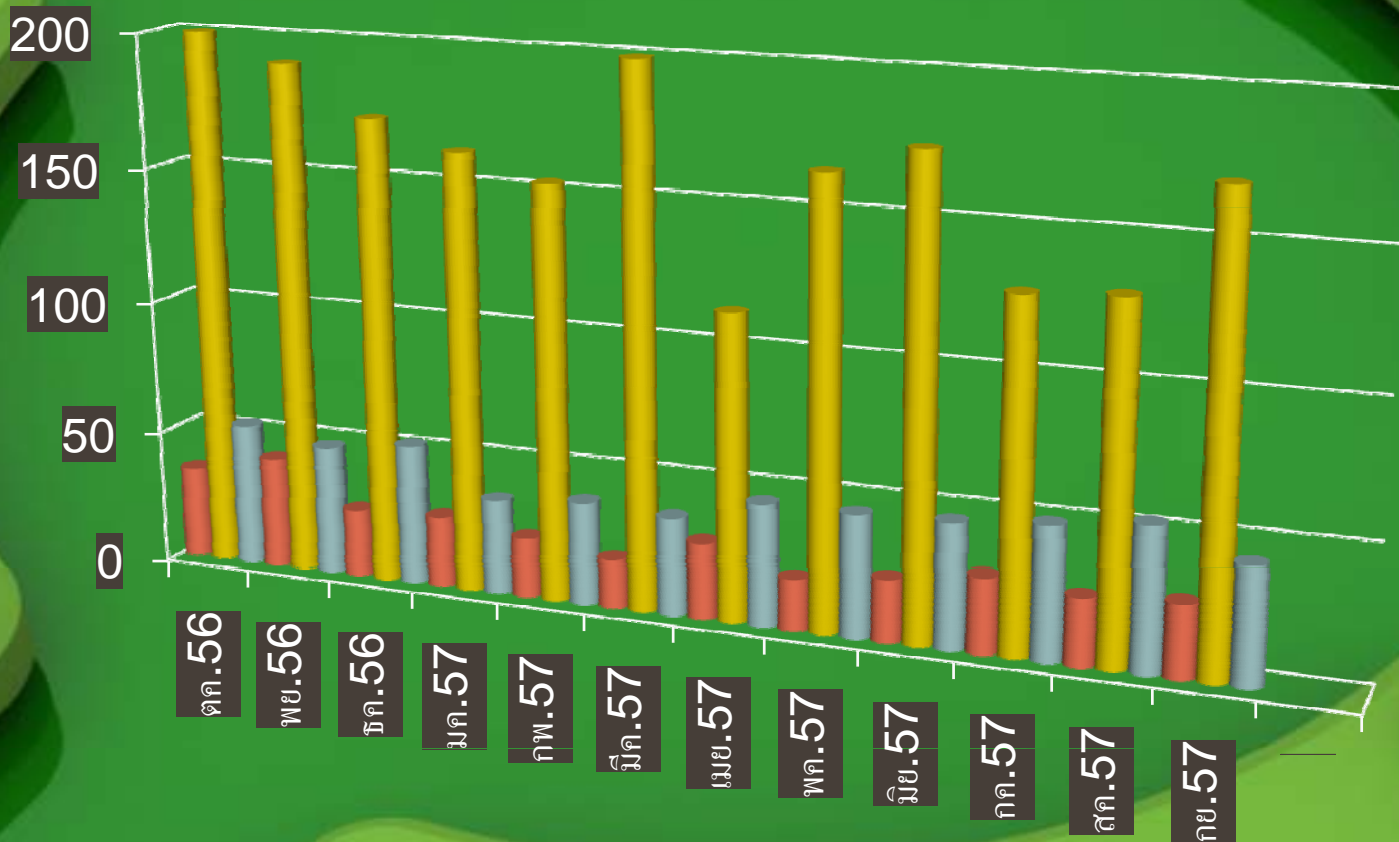
ผู้ป่วยฉุกเฉินในเวลาราชการ 75 ราย เฉลี่ย 6.25 ราย/เดือน

ผู้ป่วยฉุกเฉินนอกเวลาราชการ 59 ราย เฉลี่ย 4.91 ราย/เดือน

ผู้ป่วยPrivate I 176 ราย เฉลี่ย 14.66 ราย/เดือน

❖ ปริมาณผู้ป่วยที่เข้ารับบริการ

แผนกศัลยกรรมสูติ-นรีเวช



ผลรวมในรอบปีงบประมาณ 57

ผู้ป่วยนัดเข้ารับการผ่าตัดศุติ 316 ราย เฉลี่ย 26.33 ราย/เดือน

ผู้ป่วยฉุกเฉินในเวลาราชการ 800 ราย เฉลี่ย 66.66 ราย/เดือน

ผู้ป่วยฉุกเฉินนอกเวลาราชการ 873 ราย เฉลี่ย 72.75 ราย/เดือน



ผลรวมในรอบปีงบประมาณ 57

ผู้ป่วยนัดเข้ารับการผ่าตัดคนรีเวช 1,954 ราย เฉลี่ย 162.8 ราย/เดือน

ผู้ป่วยฉุกเฉินในเวลาราชการ 89 ราย เฉลี่ย 7.41 ราย/เดือน

ผู้ป่วยฉุกเฉินนอกเวลาราชการ 97 ราย เฉลี่ย 8.08 ราย/เดือน



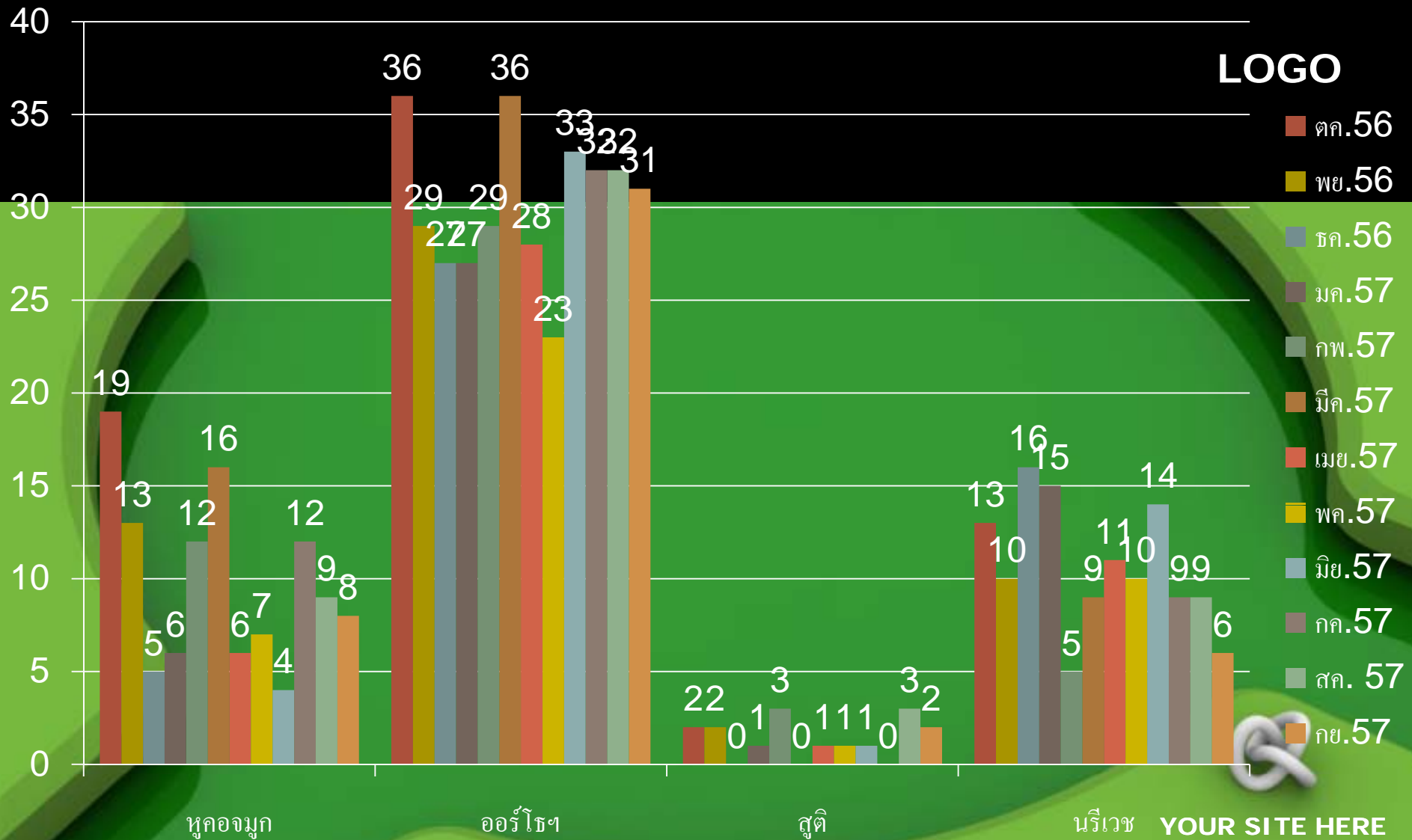
ผลรวมในรอบปีงบประมาณ 57

ผู้ป่วยนัดเข้ารับการผ่าตัดหมัน 543 ราย เฉลี่ย 45.26 ราย/เดือน

ผู้ป่วย PRIVATE I รวม 186 ราย เฉลี่ย 15.5 ราย/เดือน



กราฟแสดงอัตราการงดฆ่าตัด



ดัชนีชี้วัด : การงดฆ่าตัด

แผนกออร์โธปิดิกส์ 359 ราย เหลือ 29.91 ราย/เดือน

แผนกหู คอ จมูก 112 ราย เหลือ 9 ราย/เดือน

แผนกสูติ-นรีเวช 147 ราย เหลือ 12.25 ราย/เดือน



ดัชนีชี้วัด : สาเหตุการงดผ่าตัด

ภาวะแทรกซ้อนที่ไม่ใช่สาเหตุทางการแพทย์

ภาวะแทรกซ้อนจากสาเหตุทางการแพทย์

ผ่าตัดไม่ทันตามที่วางแผน



ดัชนีชี้วัด : การฆ่าตัดซ้ำ

แผนกออร์โธปิดิกส์ 11 ราย (.66 %)

แผนกหู คอ จมูก 7 ราย (.31%)

แผนกสูติ-นรีเวช 7 ราย (.3%)



❖ สาเหตุการผ่าตัดซ้ำ

1. Bleeding

2. Infection

3. Dislocation

4. Penetrate organ



การเกิดอุบัติเหตุการฉีก



1. การหายของเครื่องมือผ่าตัดและผ้าซับโลหิต

2. การเกิดแผลกดทับ

3. การสื่อสารไม่ชัดเจน



สาเหตุปัญหาที่เกิดขึ้น

1. ไม่รู้จักเครื่องมือ

2. ระยะเวลาการหมุนเวียนเรียนรู้แต่ละแผนก

3. การสื่อสารทางเดียว

4. เครื่องมือไม่เพียงพอใช้งาน

❖ การจัดการปัญหา



ปัญหาการสื่อสาร : เพิ่มช่องทางการให้ข้อมูล

ปัญหาเครื่องมือหาย : ใช้เครื่องมือช่วยจำ

ปัญหาการเรียนรู้ : ระดมสมอง นำเสนอข้อมูล

พัฒนาความรู้แบบกลุ่ม แลกเปลี่ยน

เรียนรู้

ปัญหาเครื่องมือไม่เพียงพอ : จัดระบบการใช้งาน ซ่อมบำรุง

การจัดซื้อทดแทน



❖ การป้องกันและแก้ปัญหา



เพื่อเพิ่มช่องทางสื่อสาร และความน่าสนใจ จำได้

1. ใช้ภาพเรื่องราวสื่อสารข้อมูลที่ต้องการนำเสนอ
2. ทำเอกสารปิดประกาศ
3. แจกหัวข้อและเนื้อหาสำคัญในการประชุมเสมอ



❖ การป้องกันและแก้ปัญหา



เพื่อป้องกันเครื่องมือสูญหาย สลับสับเปลี่ยน

1. จัดทำคู่มือการจัดเครื่องมือผ่าตัดที่ซับซ้อนประจำห้อง ด้วยภาพพร้อมชื่อ
2. จัดทำ **Kardex** สำหรับการผ่าตัดซับซ้อน
3. เพิ่มช่องทางการสื่อสาร บันทึก ไลน์ เอกสารรายการเครื่องมือ



การป้องกันและแก้ปัญหา



เพื่อให้มีวัสดุ ครุภัณฑ์ผ้าตัดเพียงพอ และใช้ประโยชน์สูงสุด

1. การบันทึกข้อมูลประวัติการใช้งานวัสดุ ครุภัณฑ์ราคาสูง
2. การบันทึกชนิด และปริมาณการใช้วัสดุในการผ้าตัดทุกแผนก
3. การบันทึกการซ่อมบำรุงวัสดุครุภัณฑ์ผ้าตัด
4. การติดตามประเมินผลการซ่อมบำรุง



ความภูมิใจในแผนกผ่าตัด

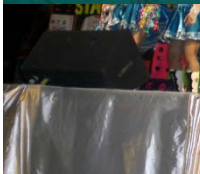
สิ่งดี ๆ ที่ผ่านมากในแผนกผ่าตัดของเรา

ได้รับคำชื่นชมว่าบริการดีเยี่ยมในการบริการผ่าตัด



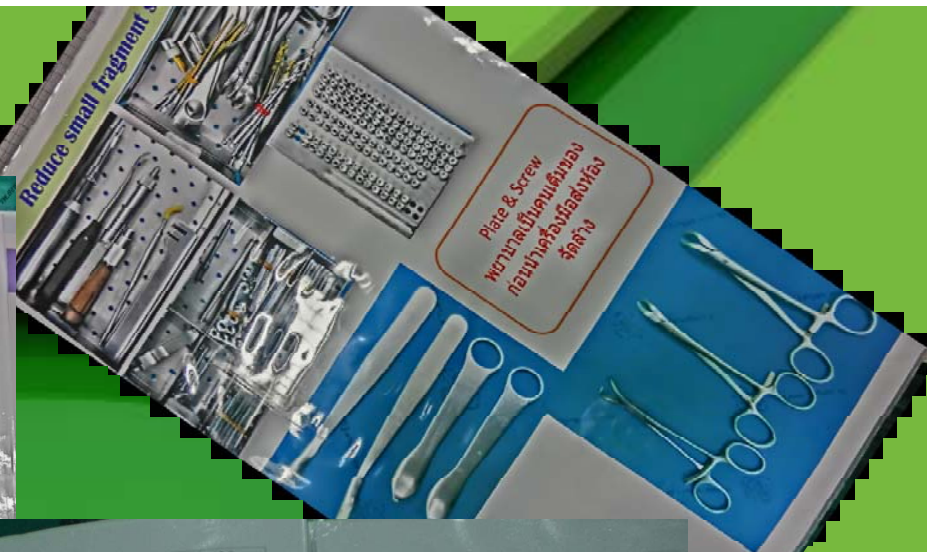
กระดุกและข้อ

มีความเป็นกันเองกับผู้ป่วย



YOUR SITE HERE

คู่มือจัดเครื่องมือผ่าตัด



ชื่อ	รูป	รหัส	จำนวน	หมายเหตุ
1. Basic instrument set 1		101	1	
2. Basic instrument set 2		102	1	
3. Basic instrument set 3		103	1	
4. Basic instrument set 4		104	1	
5. Basic instrument set 5		105	1	
6. Basic instrument set 6		106	1	
7. Basic instrument set 7		107	1	
8. Basic instrument set 8		108	1	
9. Basic instrument set 9		109	1	
10. Basic instrument set 10		110	1	
11. Basic instrument set 11		111	1	
12. Basic instrument set 12		112	1	
13. Basic instrument set 13		113	1	
14. Fracture section (upper 1)		GE 928	1	
15. Fracture section (upper 2)		GE 929	1	
16. Fracture section (upper 3)		GE 930	1	
17. Fracture section (upper 4)		GE 931	1	
18. Fracture section (upper 5)		GE 932	1	
19. Fracture section (upper 6)		GE 933	1	
20. Fracture section (upper 7)		GE 934	1	
21. Fracture section (upper 8)		GE 935	1	
22. Fracture section (upper 9)		GE 936	1	
23. Fracture section (upper 10)		GE 937	1	
24. Fracture section (upper 11)		GE 938	1	
25. Fracture section (upper 12)		GE 939	1	
26. Fracture section (upper 13)		GE 940	1	
27. Fracture section (upper 14)		GE 941	1	
28. Fracture section (upper 15)		GE 942	1	
29. Fracture section (upper 16)		GE 943	1	
30. Fracture section (upper 17)		GE 944	1	
31. Fracture section (upper 18)		GE 945	1	
32. Fracture section (upper 19)		GE 946	1	
33. Fracture section (upper 20)		GE 947	1	
34. Fracture section (upper 21)		GE 948	1	
35. Fracture section (upper 22)		GE 949	1	
36. Fracture section (upper 23)		GE 950	1	
37. Fracture section (upper 24)		GE 951	1	
38. Fracture section (upper 25)		GE 952	1	
39. Fracture section (upper 26)		GE 953	1	
40. Fracture section (upper 27)		GE 954	1	
41. Fracture section (upper 28)		GE 955	1	
42. Fracture section (upper 29)		GE 956	1	
43. Fracture section (upper 30)		GE 957	1	
44. Fracture section (upper 31)		GE 958	1	
45. Fracture section (upper 32)		GE 959	1	
46. Fracture section (upper 33)		GE 960	1	
47. Fracture section (upper 34)		GE 961	1	
48. Fracture section (upper 35)		GE 962	1	
49. Fracture section (upper 36)		GE 963	1	
50. Fracture section (upper 37)		GE 964	1	
51. Fracture section (upper 38)		GE 965	1	
52. Fracture section (upper 39)		GE 966	1	
53. Fracture section (upper 40)		GE 967	1	
54. Fracture section (upper 41)		GE 968	1	
55. Fracture section (upper 42)		GE 969	1	
56. Fracture section (upper 43)		GE 970	1	
57. Fracture section (upper 44)		GE 971	1	
58. Fracture section (upper 45)		GE 972	1	
59. Fracture section (upper 46)		GE 973	1	
60. Fracture section (upper 47)		GE 974	1	
61. Fracture section (upper 48)		GE 975	1	
62. Fracture section (upper 49)		GE 976	1	
63. Fracture section (upper 50)		GE 977	1	
64. Fracture section (upper 51)		GE 978	1	
65. Fracture section (upper 52)		GE 979	1	
66. Fracture section (upper 53)		GE 980	1	
67. Fracture section (upper 54)		GE 981	1	
68. Fracture section (upper 55)		GE 982	1	
69. Fracture section (upper 56)		GE 983	1	
70. Fracture section (upper 57)		GE 984	1	
71. Fracture section (upper 58)		GE 985	1	
72. Fracture section (upper 59)		GE 986	1	
73. Fracture section (upper 60)		GE 987	1	
74. Fracture section (upper 61)		GE 988	1	
75. Fracture section (upper 62)		GE 989	1	
76. Fracture section (upper 63)		GE 990	1	
77. Fracture section (upper 64)		GE 991	1	
78. Fracture section (upper 65)		GE 992	1	
79. Fracture section (upper 66)		GE 993	1	
80. Fracture section (upper 67)		GE 994	1	
81. Fracture section (upper 68)		GE 995	1	
82. Fracture section (upper 69)		GE 996	1	
83. Fracture section (upper 70)		GE 997	1	
84. Fracture section (upper 71)		GE 998	1	
85. Fracture section (upper 72)		GE 999	1	
86. Fracture section (upper 73)		GE 1000	1	





ขอบคุณ

สวัสดีค่ะ

