



ผลการดำเนินงาน
ศูนย์จ้องห้องพิเศษ
ปีงบประมาณ 2557

นางสาวสุนิสา สุขบุญพันธ์

อัตราค่าจ้าง



อัตราค่าจ้าง	จำนวน
RN	1 (ขาด 1)
PN	2
ORD	1

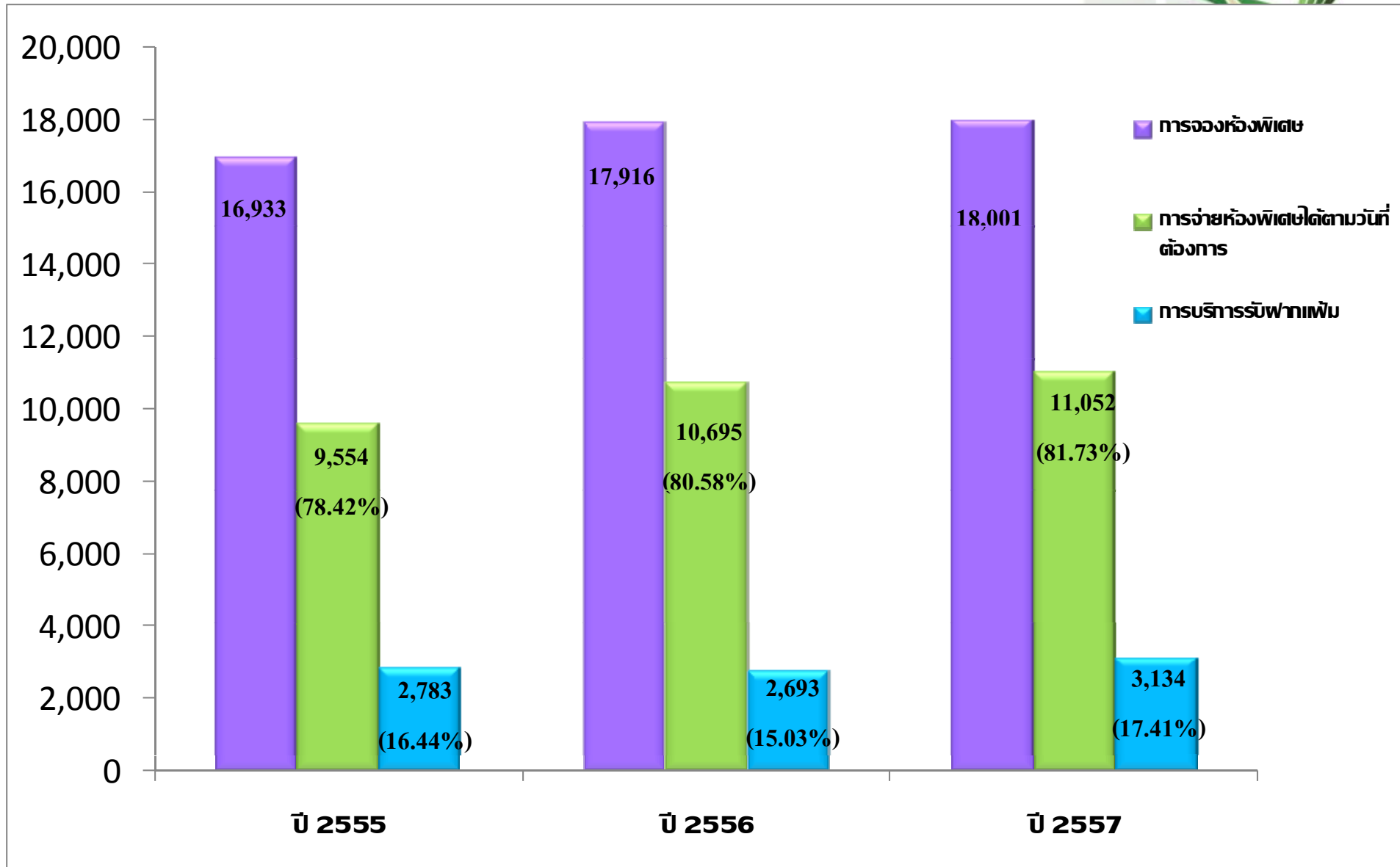
ระยะเวลาการทำงาน: 08.00น. -20.00น. ไม่เว้นวันหยุดราชการ

แสดงผลงานตามตัวชี้วัด

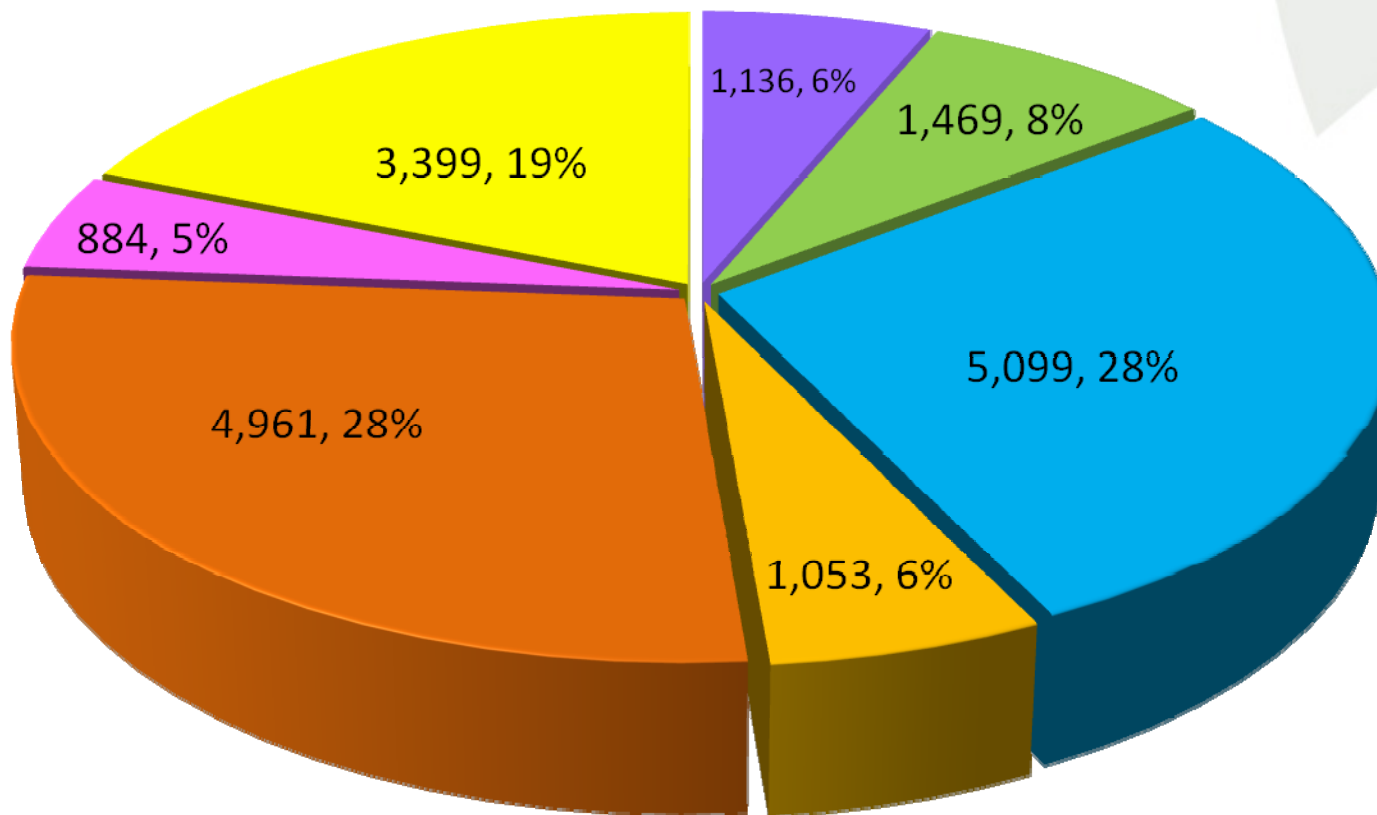


ตัวชี้วัด	เป้าหมาย	ผลลัพธ์		
		ปี 2555	ปี 2556	ปี 2557
1. ข้อเสนอแนะจาก IP Voice ด้านพฤติกรรมบริการ	0	25 ราย	18 ราย	15 ราย
2. อัตราได้ห้องพิเศษตามวันที่ ต้องการ	75 %	78.42%	80.58%	81.73%
3. การส่งเสริมสุขภาพบุคลากร ในหน่วยงาน (HPH) One mile walk test (%)	100%	75% (มีใบ รับรองแพทย์)	100%	100%

สถิติการจ้อง/การถ่าย /การรับฝากเพิ่ม



การจ้องห้องพิเศษแยกแยะ ปี 2557



■ ภูเขา

■ กระจก

■ สิ่งพิมพ์

■ จากศูนย์

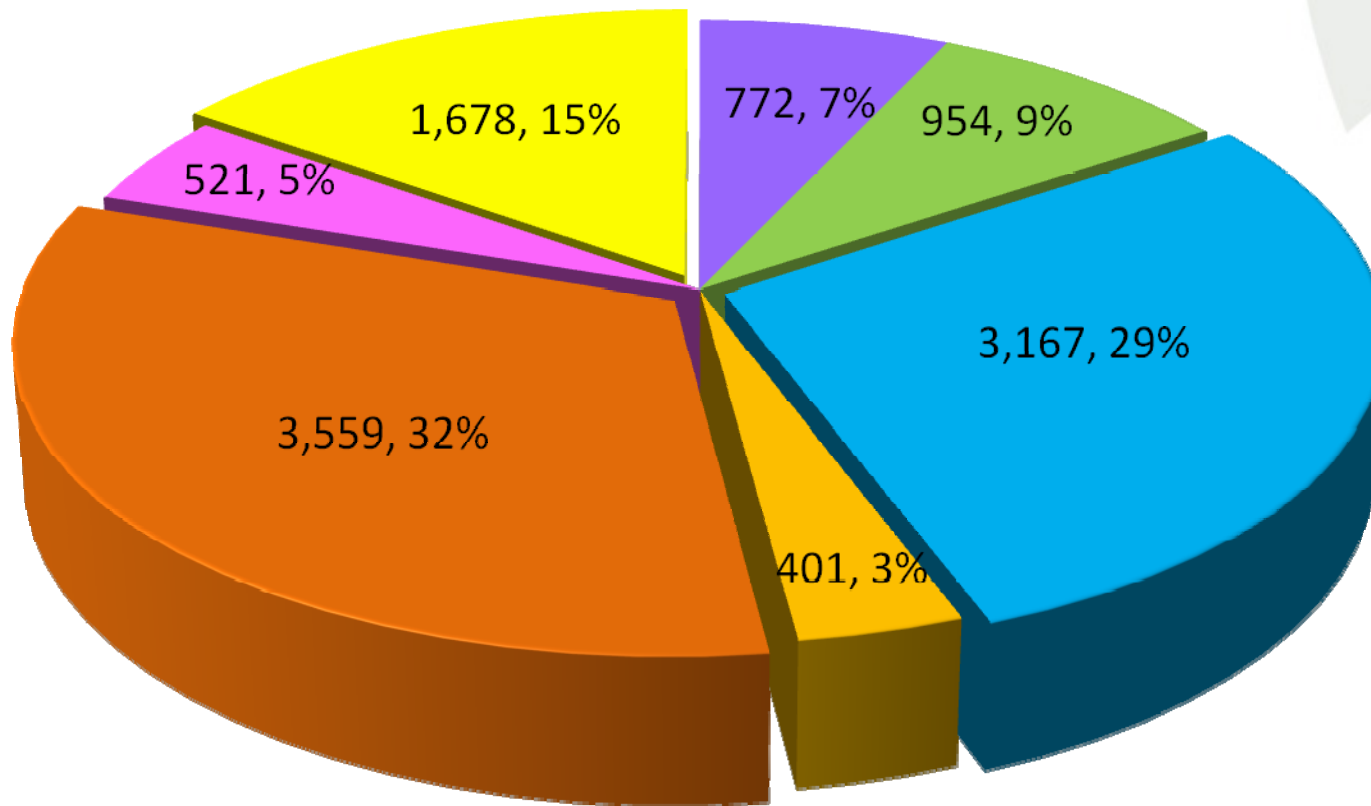
■ วัสดุ-วัสดุ

■ เอกสารหายาก

■ จากศูนย์ฯ

รวม 18,001 รายการ

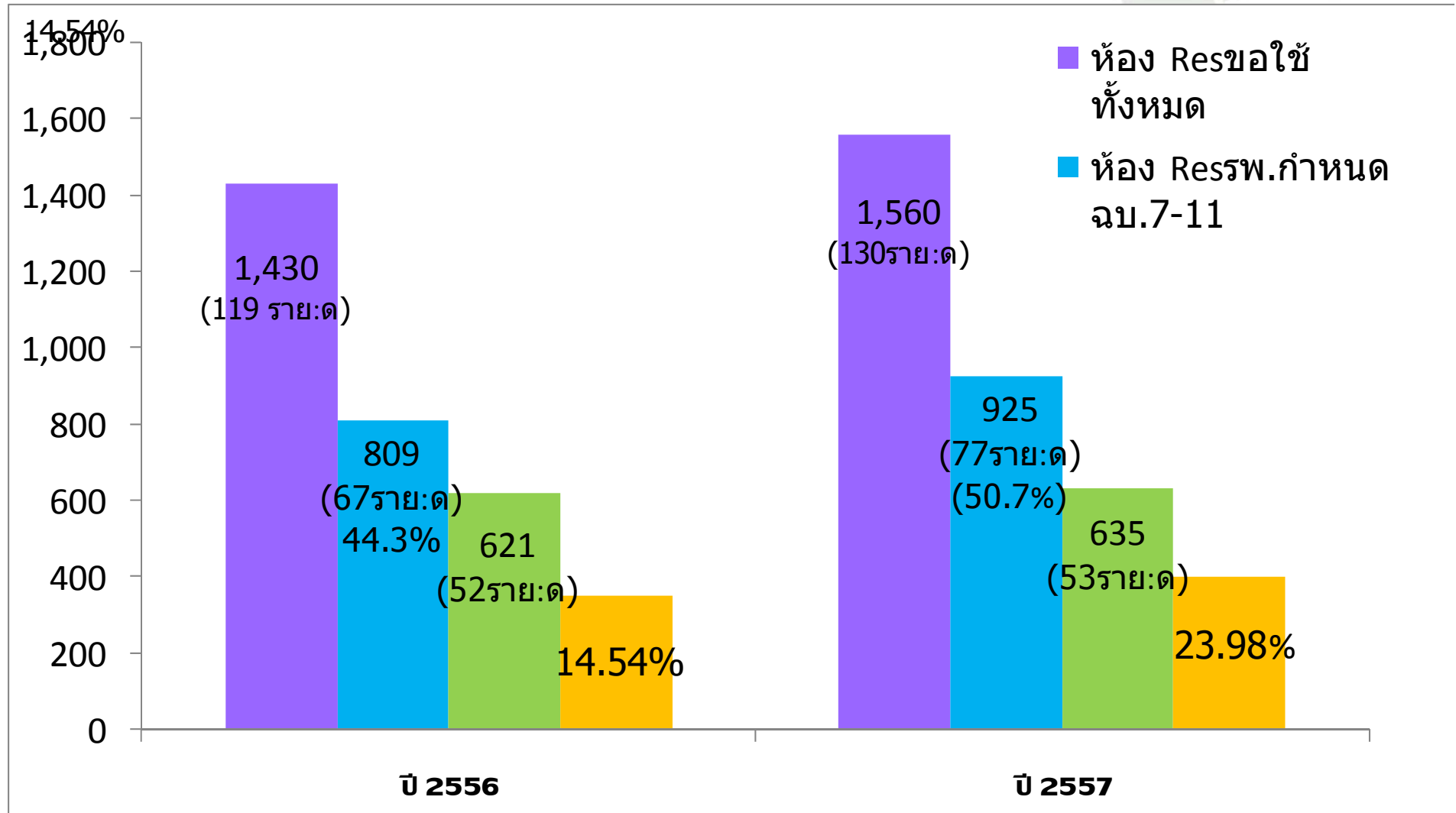
สถิติการจ่ายห้องพิเศษแยกกันให้ตมไปใต้ตาม วันที่ต้องการแยกตามแผนก ปี 2557



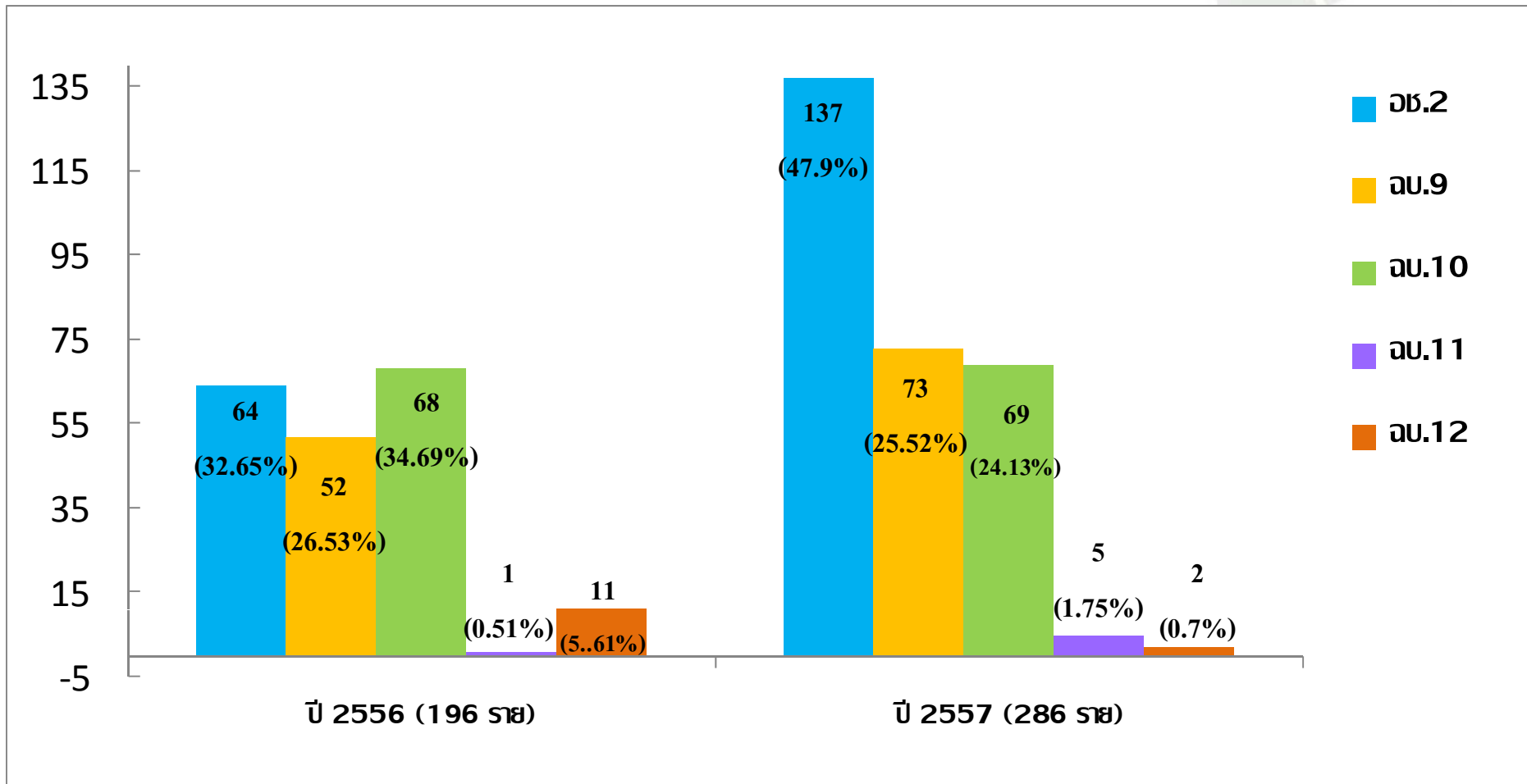
- กุมาร
- จักษุ
- ศัลยกรรม
- จักษุโรค
- สูติ-นรีเวช
- โรคผิวหนัง
- โรคเขตร้อน
- อื่นๆ

รวม 11,052 ราย

สถิติการใช้ห้องพิเศษสำรอง 2 ปีซ้อนหลัง (ปีงบ 2556 – 2557)



การบริหารจัดการเตียง VR 2 ปีซ้อนหลัง (ปีงบ 2556 – 2557)



การพัฒนาหน่วยงาน

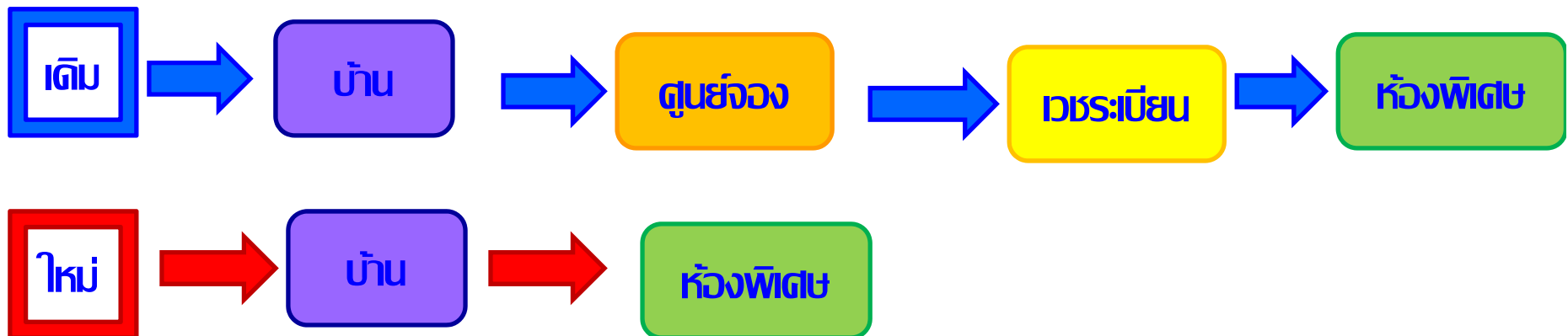
พัฒนาแบบฟอร์มการจ้องห้องพิเศษ



จากเดิมไม่แยกแพนทเป็นแยกแพนทและปรับเปลี่ยนตามสิทธิการเบิกของ
กรมบัญชีกลางจากอดีตถึงปัจจุบัน ปรับมาแล้ว 20 ครั้ง (1 ม.ค. 57)

- เพิ่มระบบฝากเพิ่มทุกคลินิกไม่เฉพาะคลินิกอายุรกรรมทั้งวันหยุดและวันราชการ

ปรับระบบตามผู้ป่วยฝากเพิ่ม



การพัฒนาหน่วยงาน

การขอห้องพิเศษสำรอง

- ไม่ต้องผ่านธุรการ ไม่ต้องแสดงเอกสาร แต่ตัวบุคลากรต้องส่งข้อมูลในระบบ HIS ของรพ.ให้เรียบร้อย เพื่อศูนย์จองห้องพิเศษจะตรวจสอบได้

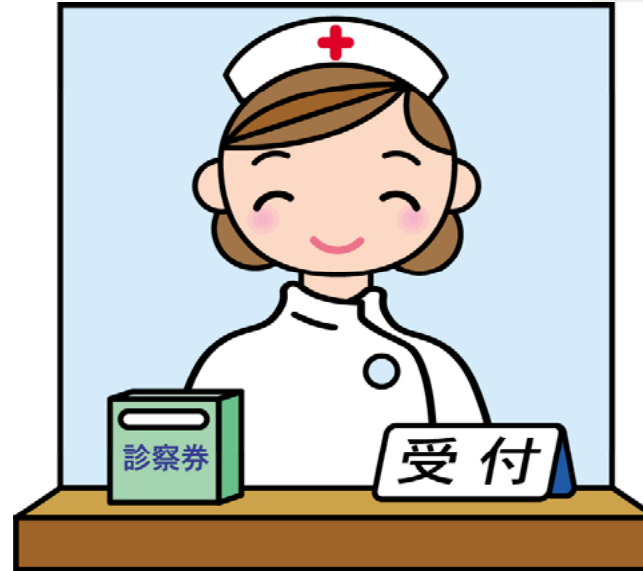
ระบบคลื่นรองสิทธิการรักษาพยาบาล

- การจองทุกเตียงต้องตามสิทธิการรักษาพยาบาลถึงจะแจ้งตำแหน่งได้ถูกต้อง หากเป็นผู้ป่วยเงินสด /30 บาท จะส่งทำสัญญาทำงานสิทธิประโยชน์ หรือทำที่ศูนย์จองห้องพิเศษ



โอกาสพัฒนา

- พฤติกรรมบริการ



40 ปี คุณภาพเพื่อสังคมไทย
Mahachulalongkornrajavidyalaya University

- ลดปัญหาข้อมูลผิดพลาดไม่ครบถ้วนของการจองห้องพิเศษทางโทรศัพท์

