



ผลการดำเนินงาน
หอผู้ป่วย นรีเวช
โรงพยาบาลสงขลานครินทร์
ปี 2556



บริบทของหน่วยงาน

มหาวิทยาลัยสงขลานครินทร์
Prince of Songkla University



ให้บริการดูแลรักษาพยาบาลผู้ป่วยนรีเวช เป็น
ผู้ป่วยใน 34 เตียง ผู้ป่วยนอก 5 เตียง ห้องแยก 1
ห้อง

- ผู้ป่วยกึ่งวิกฤตและวิกฤต on Respirator
- ผ่าตัด ทางนรีเวช และผ่าตัด ทางศัลยกรรม :
ผ่าตัด colostomy
- เคมีบำบัด แบบ IPD และ OPD
- ฉายแสง
- Palliative care



5 โรคหลัก

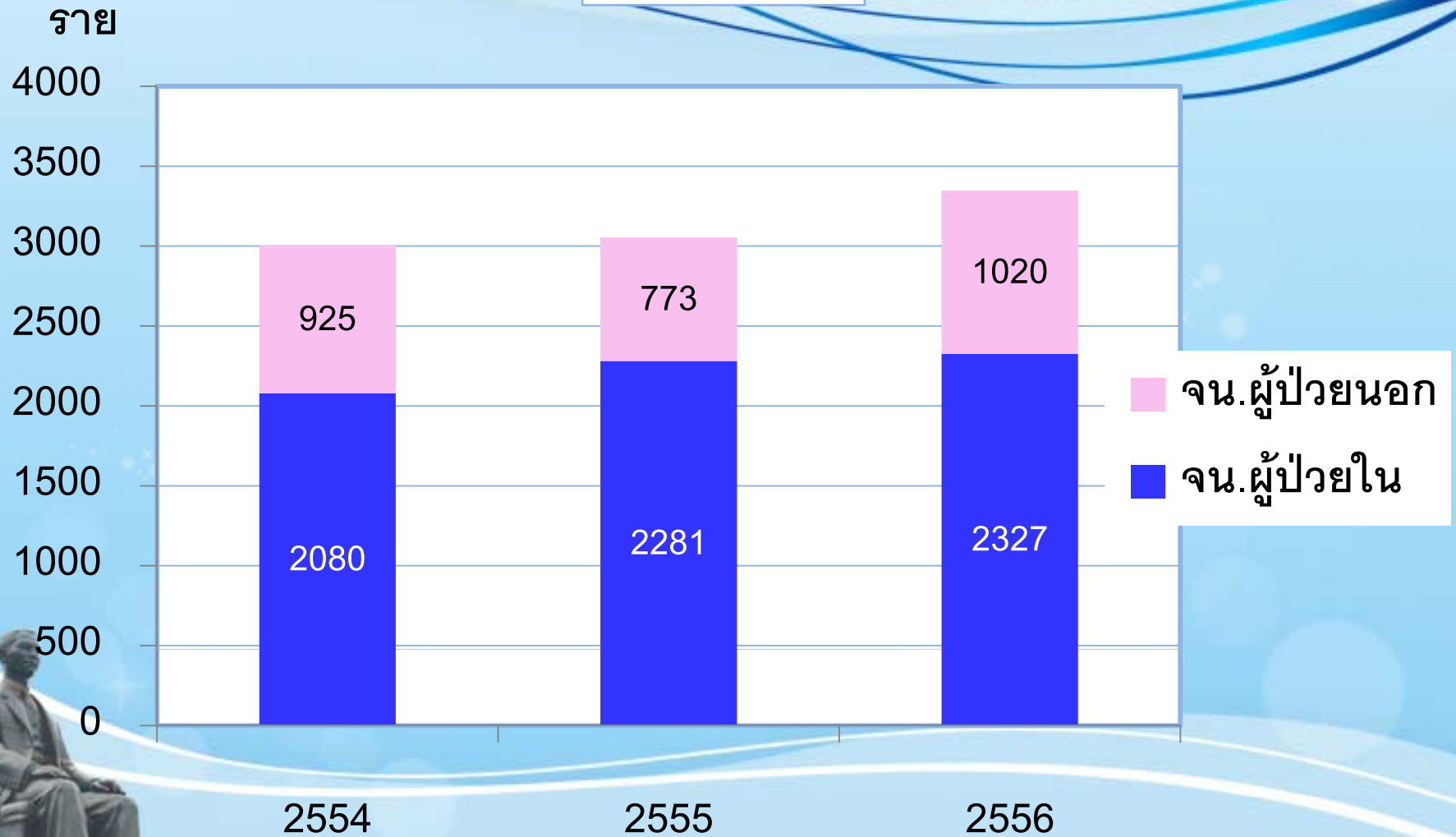


- Malignant neoplasm of cervix uteri
- Malignant neoplasm of ovary
- Malignant neoplasm of corpus uteri
- Neoplasm of uncertain or unknown behaviour of female genital organ
- Leiomyoma of uterus



จำนวนผู้ป่วย

มหาวิทยาลัยสงขลานครินทร์
Prince of Songkla University

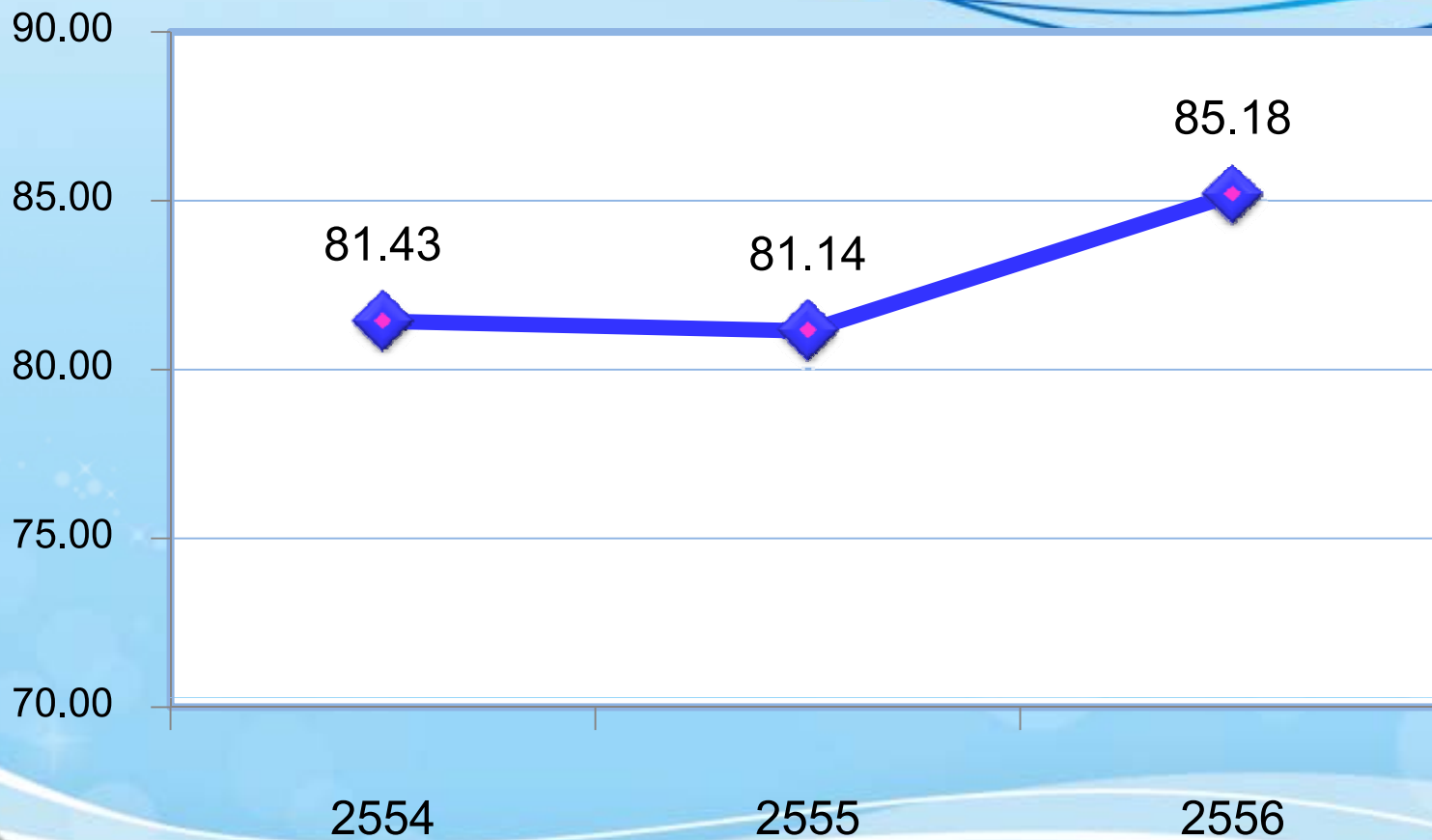


อัตราครองเตียง

มหาวิทยาลัยสงขลานครินทร์
Prince of Songkla University



ร้อยละ



ปี

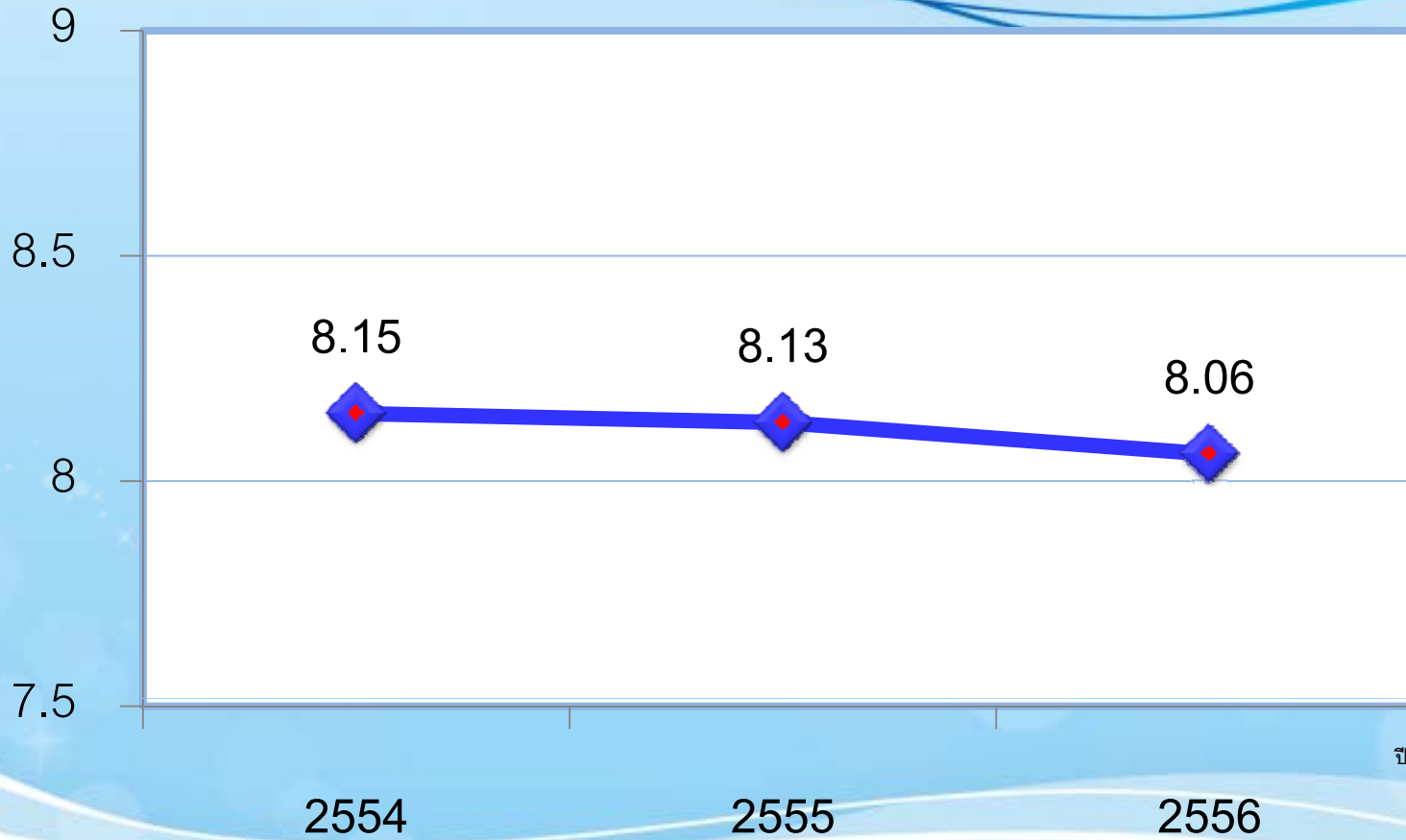


อัตราผู้ป่วยหนัก

มหาวิทยาลัยสงขลานครินทร์
Prince of Songkla University

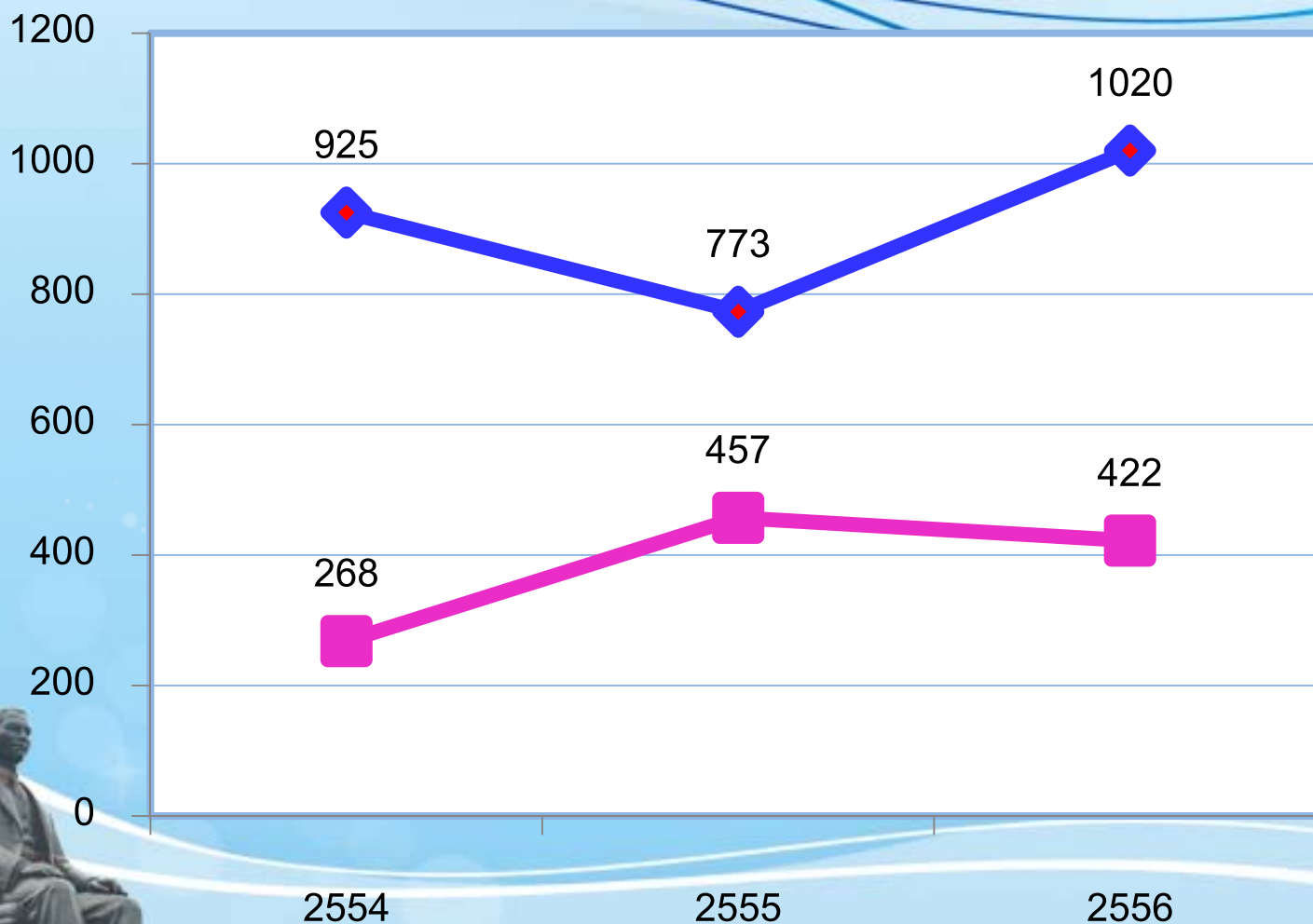


ร้อยละ



จำนวนผู้ป่วยรับยาเคมีบำบัด

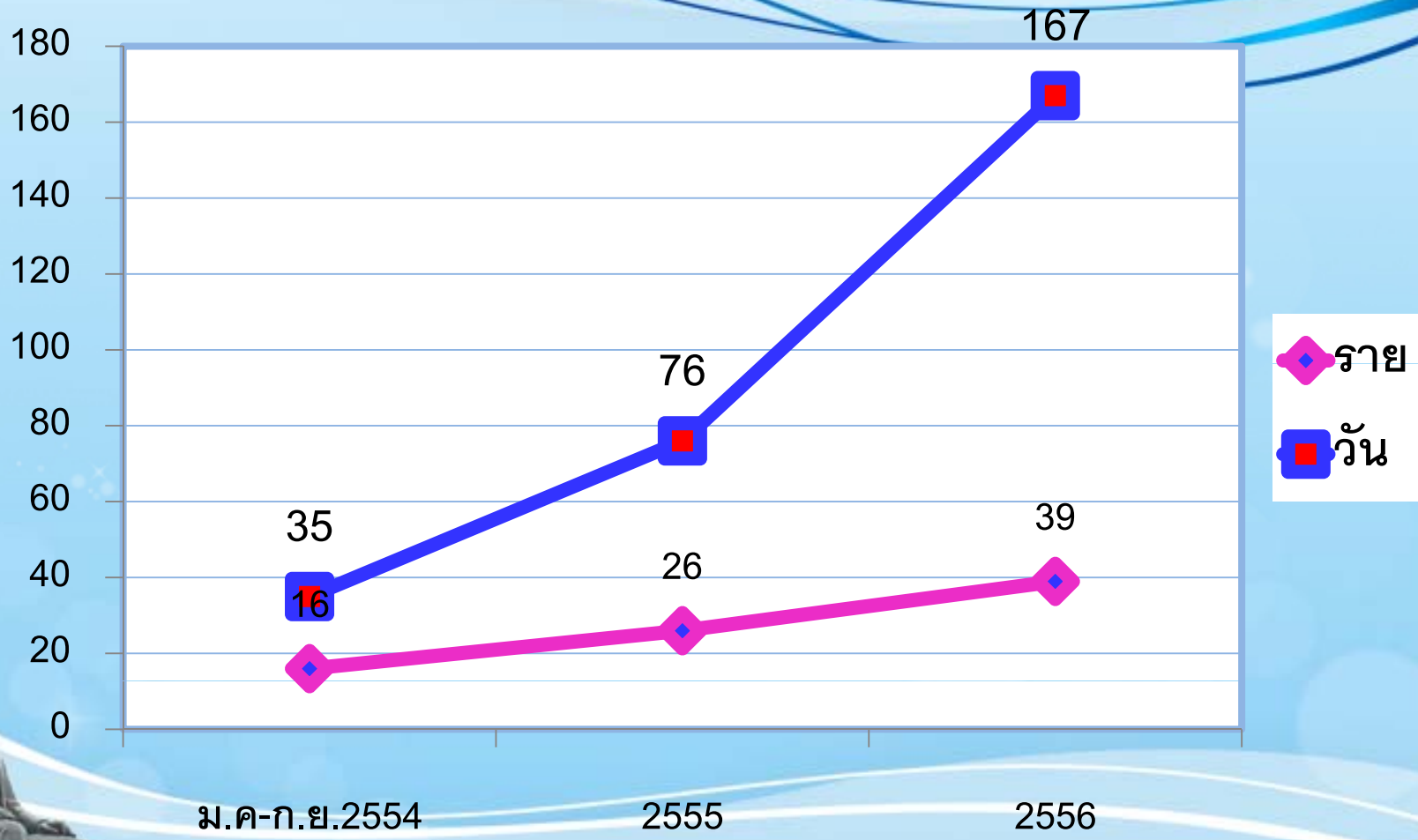
มหาวิทยาลัยสงขลานครินทร์
Prince of Songkla University



*IPD 54 มิ.ย.-ธค. 56 มค.-พย.

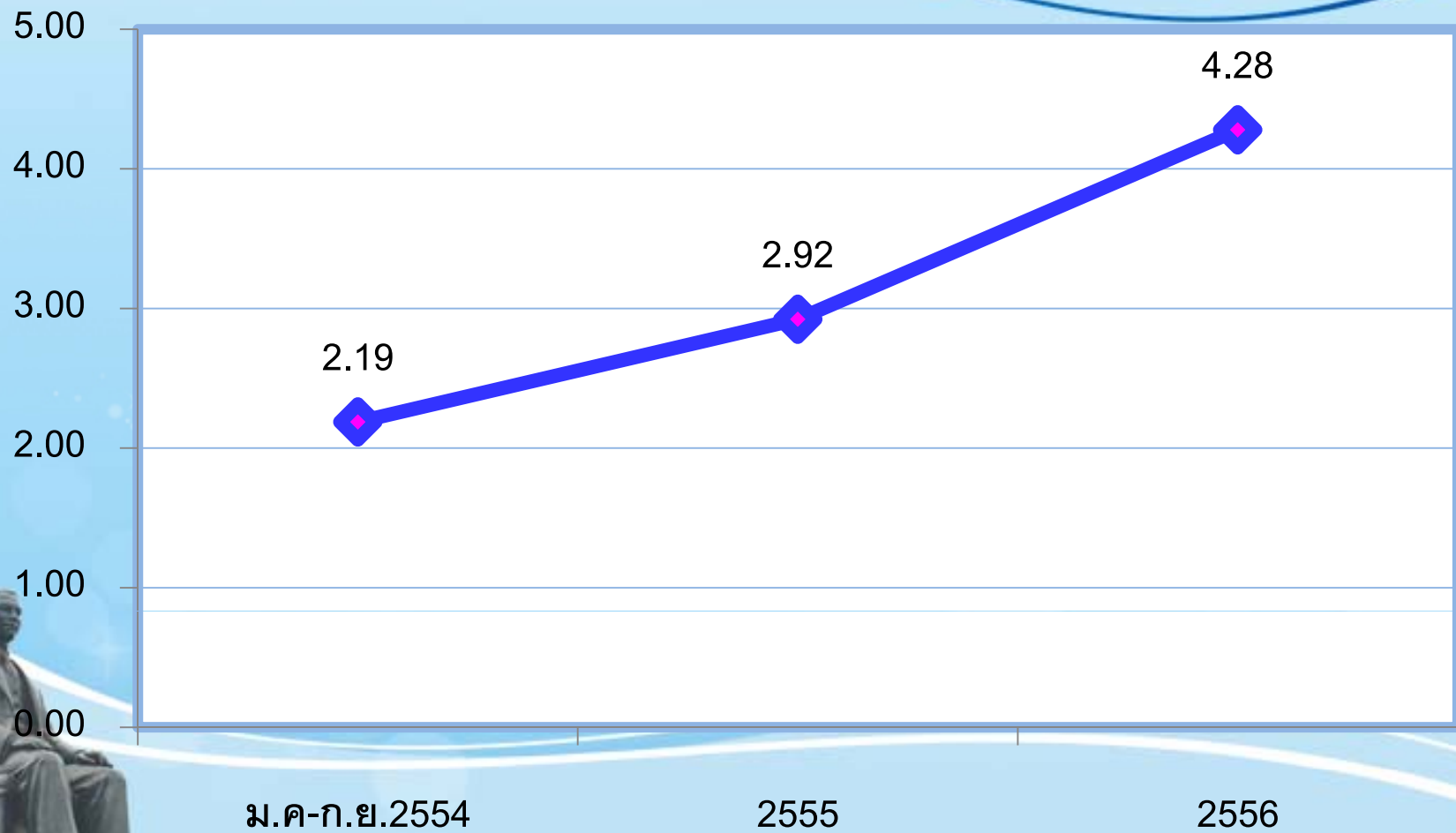


จำนวนผู้ป่วย/วัน on Ventilator



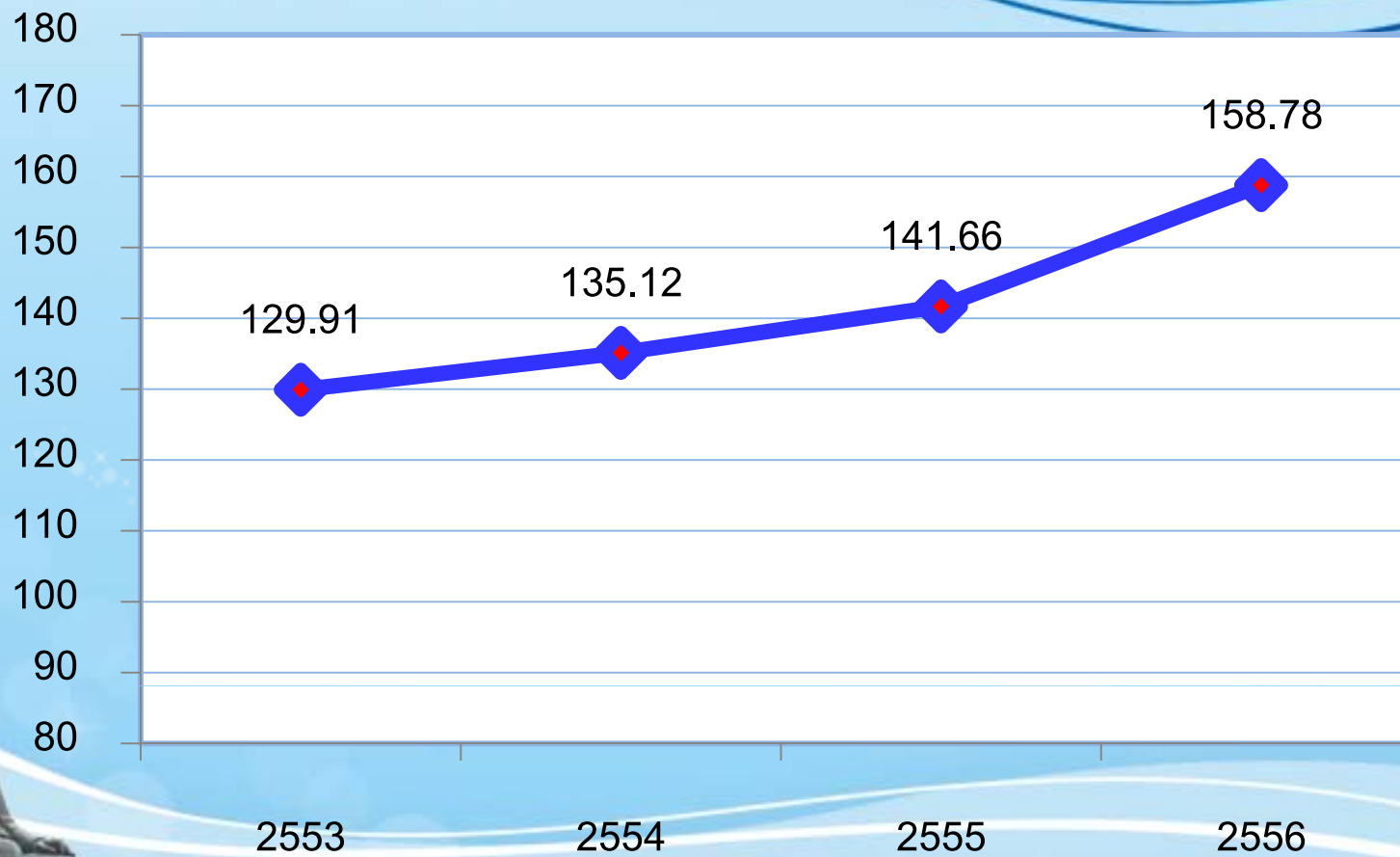


เฉลี่ยวัน on Ventilator : ราย



Proctivity เฉลี่ยรายปี

มหาวิทยาลัยสงขลานครินทร์
Prince of Songkla University



อัตรากำลังในหน่วยงาน

สงขลานครินทร์
Princess of Sankla University



| ตำแหน่ง | ประเภท ข้าราชการ | ลูกจ้าง ประจำ | พนักงาน มหาวิทยาลัย | พนักงาน คณะแพทย์ |
|--------------------------|---------------------|------------------|------------------------|---------------------|
| พยาบาล | 5 | | 10 | 6 |
| ผู้ปฏิบัติงาน พยาบาล | 7 | | | |
| พนักงานช่วยการ พยาบาล | | | | 4(ขาด3) |
| ผู้ช่วยเหลือคนป่วย | | 1 | | |
| แม่บ้าน | | 1 | | 2 |



อัตราการกำลัง

มหาวิทยาลัยสงขลานครินทร์
Prince of Songkla University



| RN | 0-1 ปี | 1-3 ปี | 4-6 ปี | 6-10 | >10 |
|----|--------|--------|--------|------|-----|
| 21 | 4 | 7 | 2 | 1 | 7 |



การบริหารจัดการอัตรากำลัง

มหาวิทยาลัยสงขลานครินทร์
Prince of Songkla University



| ผลัด | RN | PN-Orderly |
|------|---------------------|-------------------|
| เช้า | 4-6 (chemo OPD1) | 4 (chemo OPD1) |
| บ่าย | 4+BD | 2-3 |
| ดึก | 4 | 2-3 |



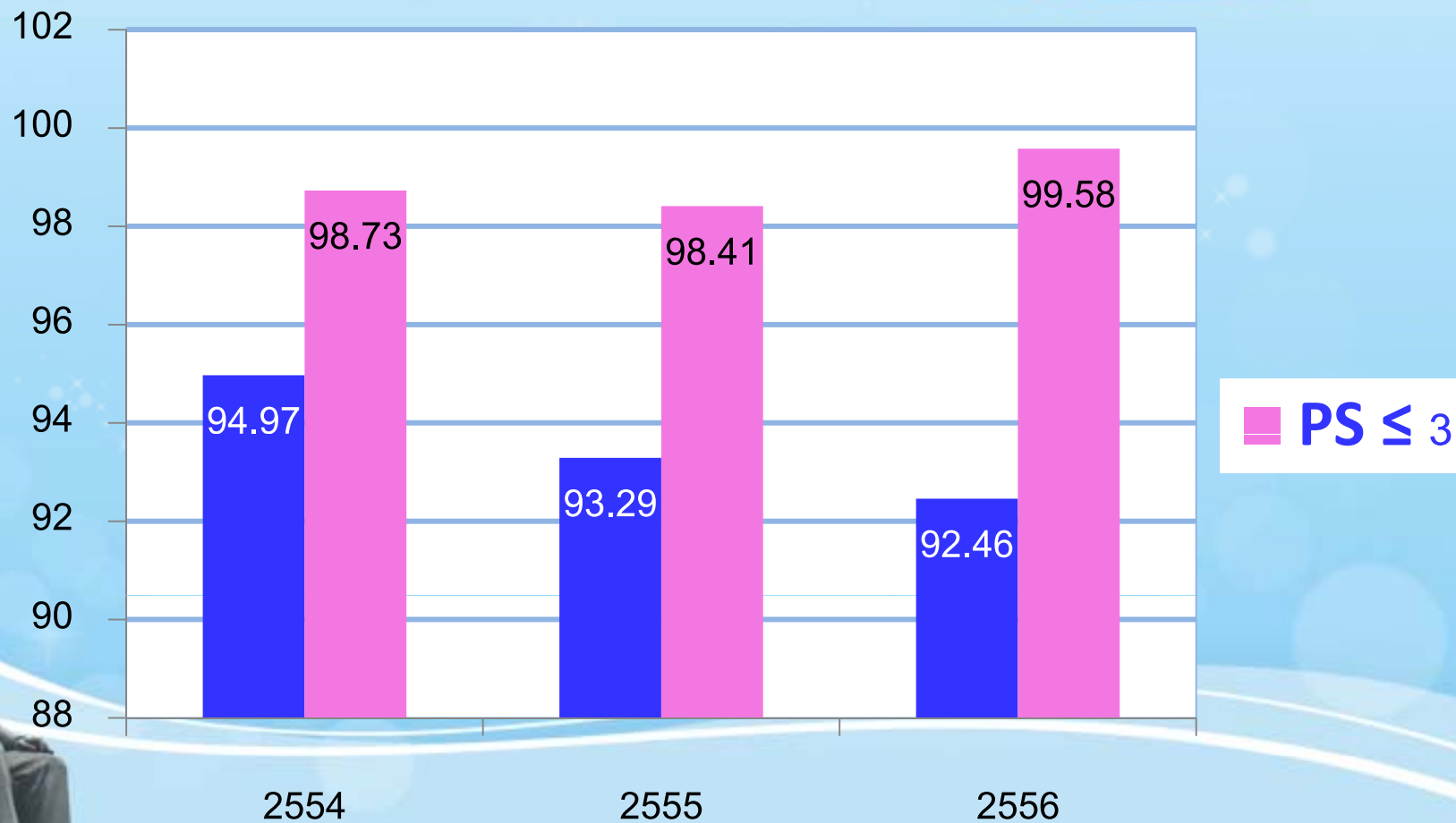
ตัวชี้วัด

มหาวิทยาลัยสงขลานครินทร์
Prince of Songkla University



ร้อยละ

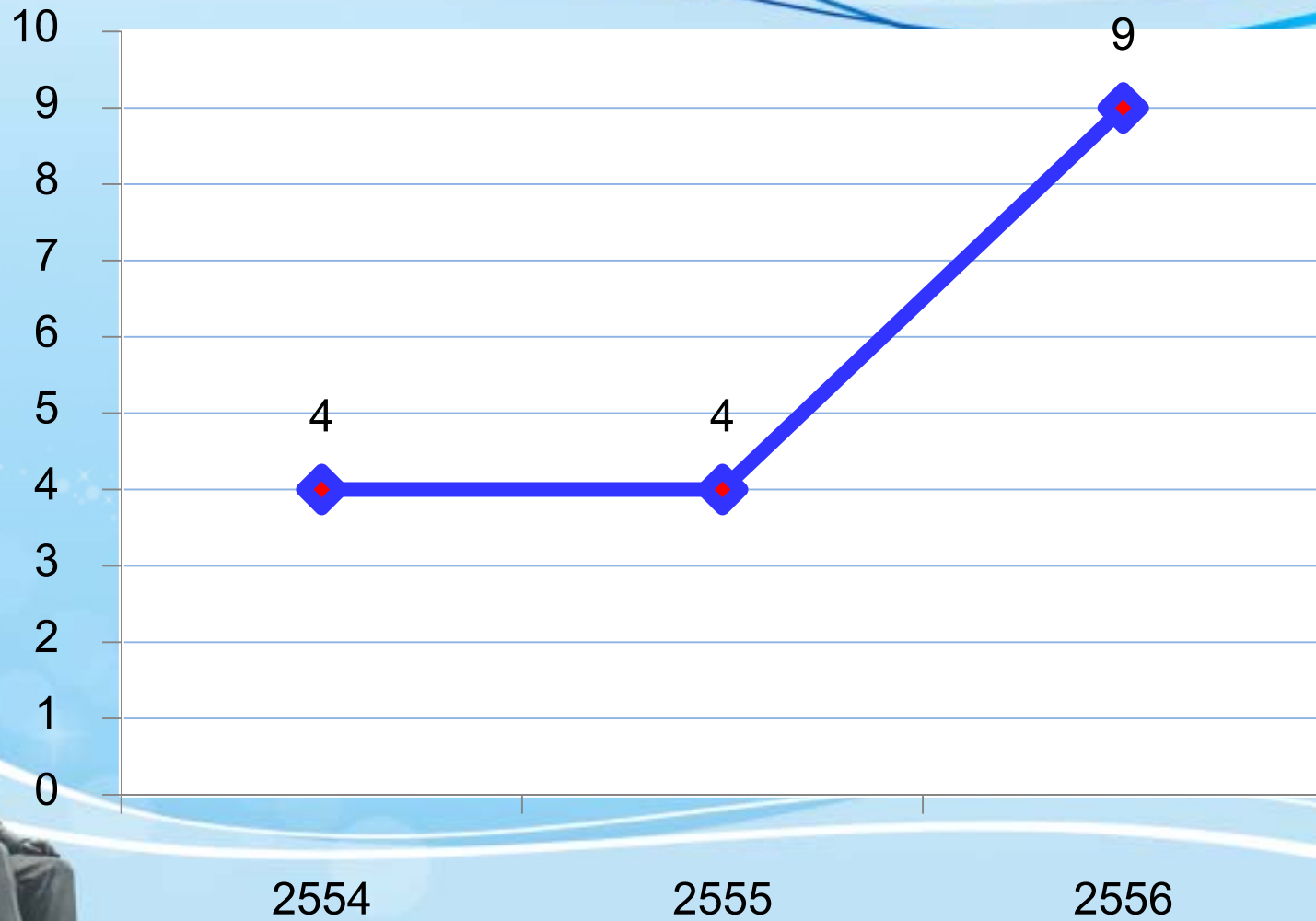
การประเมิน: การจัดการความปลอดภัย



อุบัติเหตุการคลาดเคลื่อนทางยา

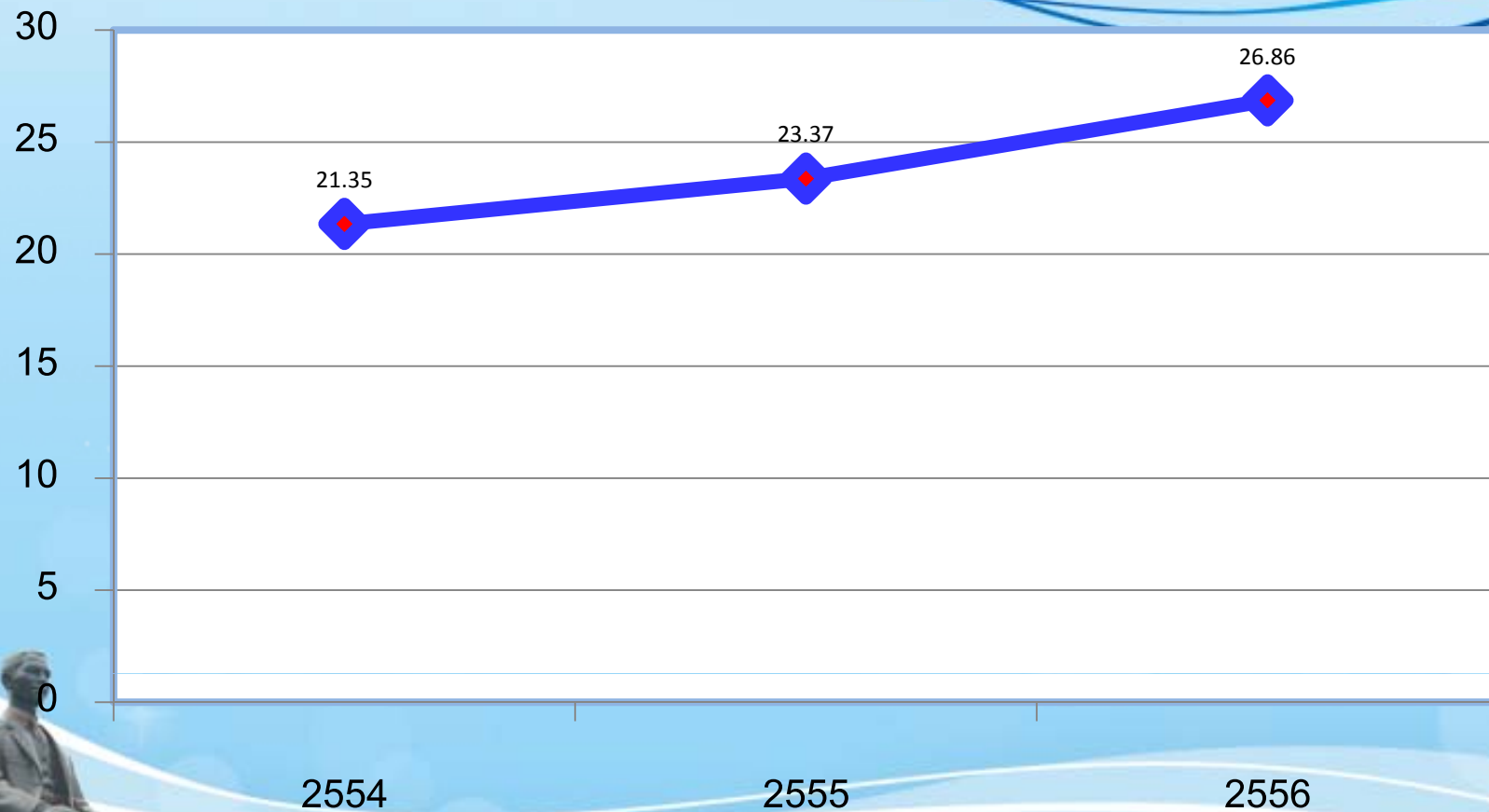
ราย

มหาวิทยาลัยสงขลานครินทร์
Prince of Songkla University



อัตราการเกิดแผลกดทับเฉลี่ยต่อ 1000 วันนอน

ชลากรินทร์
Prince of Songkla University

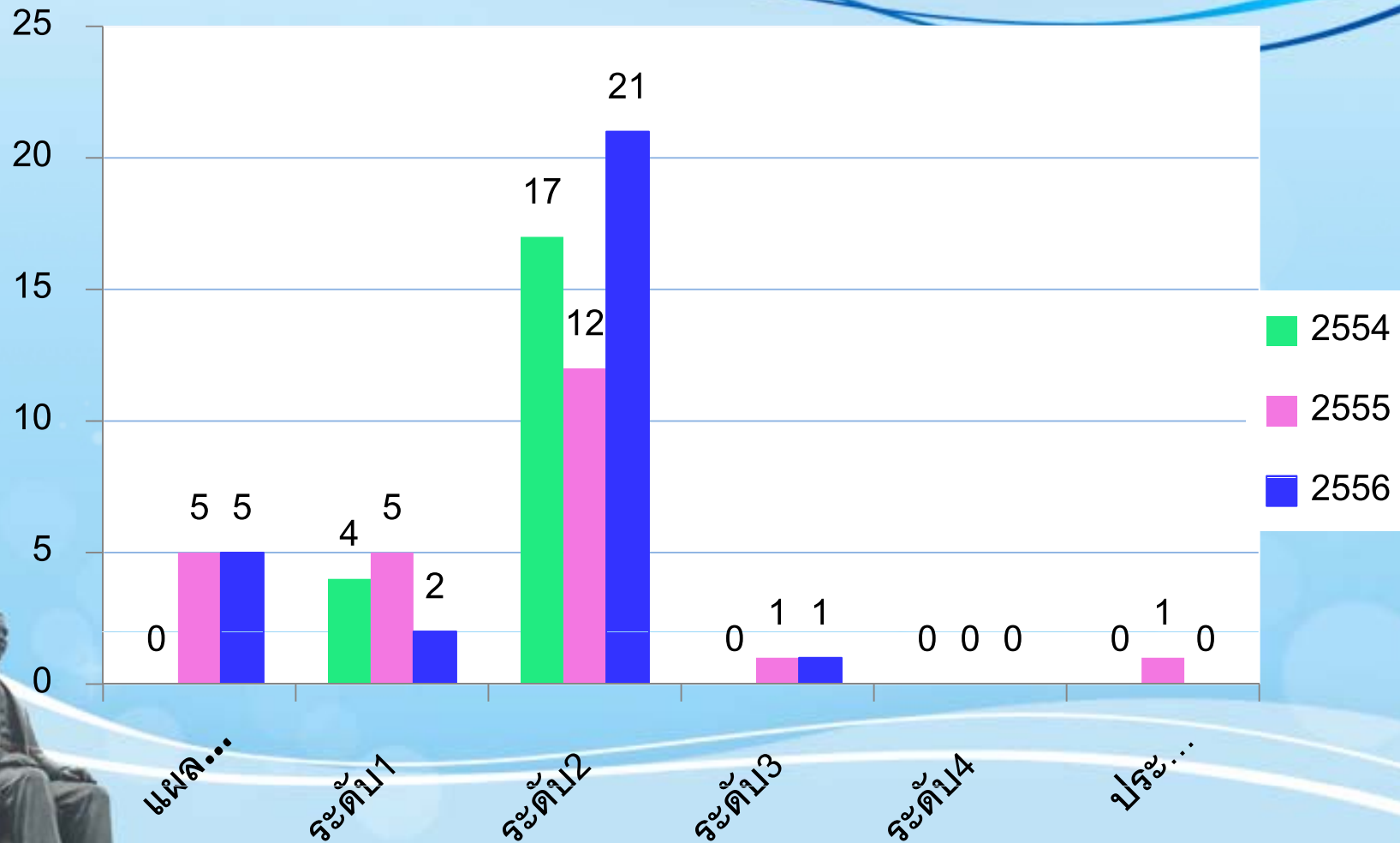


ระดับแปลกดทับ

มหาวิทยาลัยสงขลานครินทร์
Prince of Songkla University



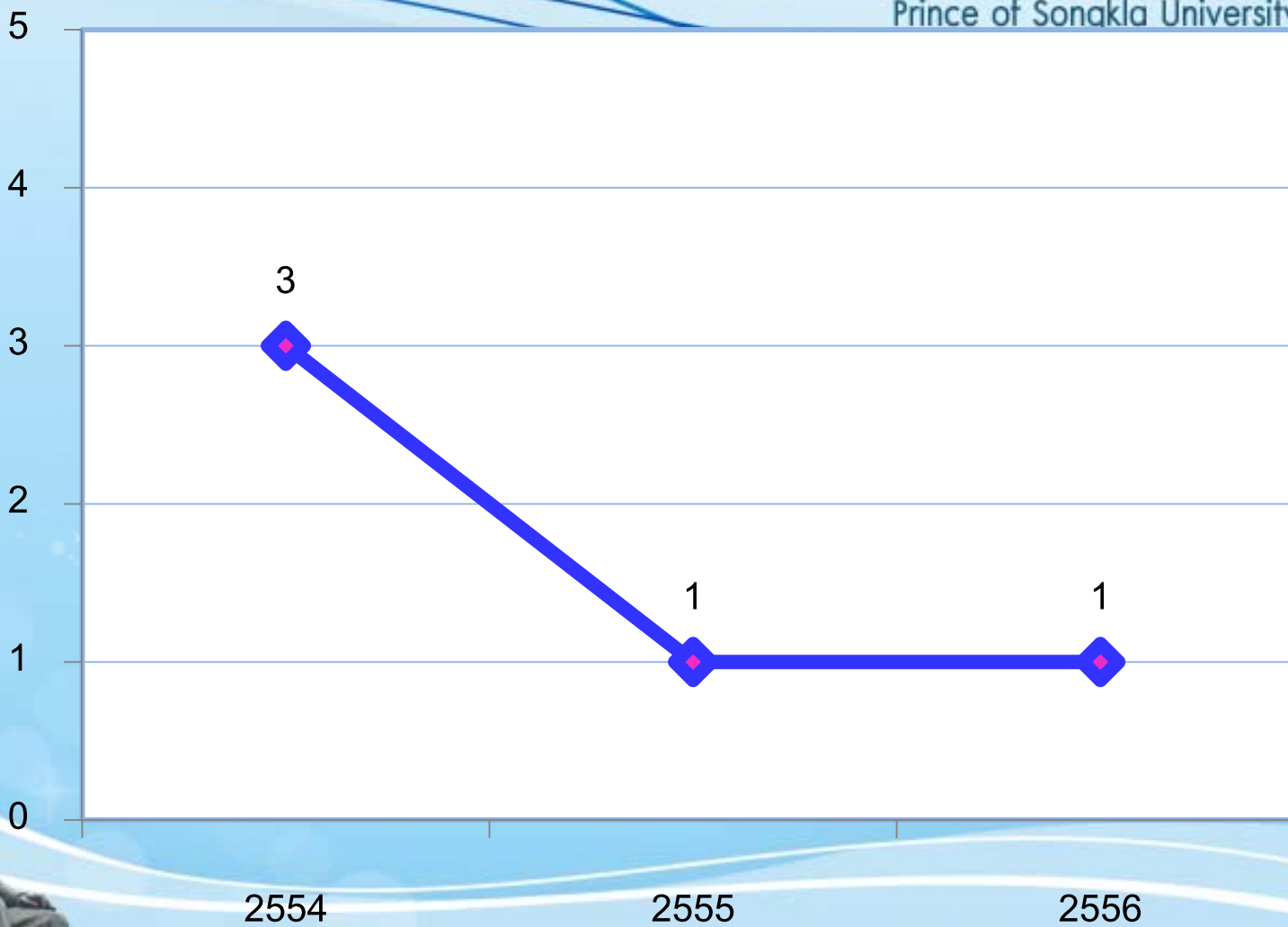
จำนวนแปล



ราย

Fall

มหาวิทยาลัยสงขลานครินทร์
Prince of Songkla University

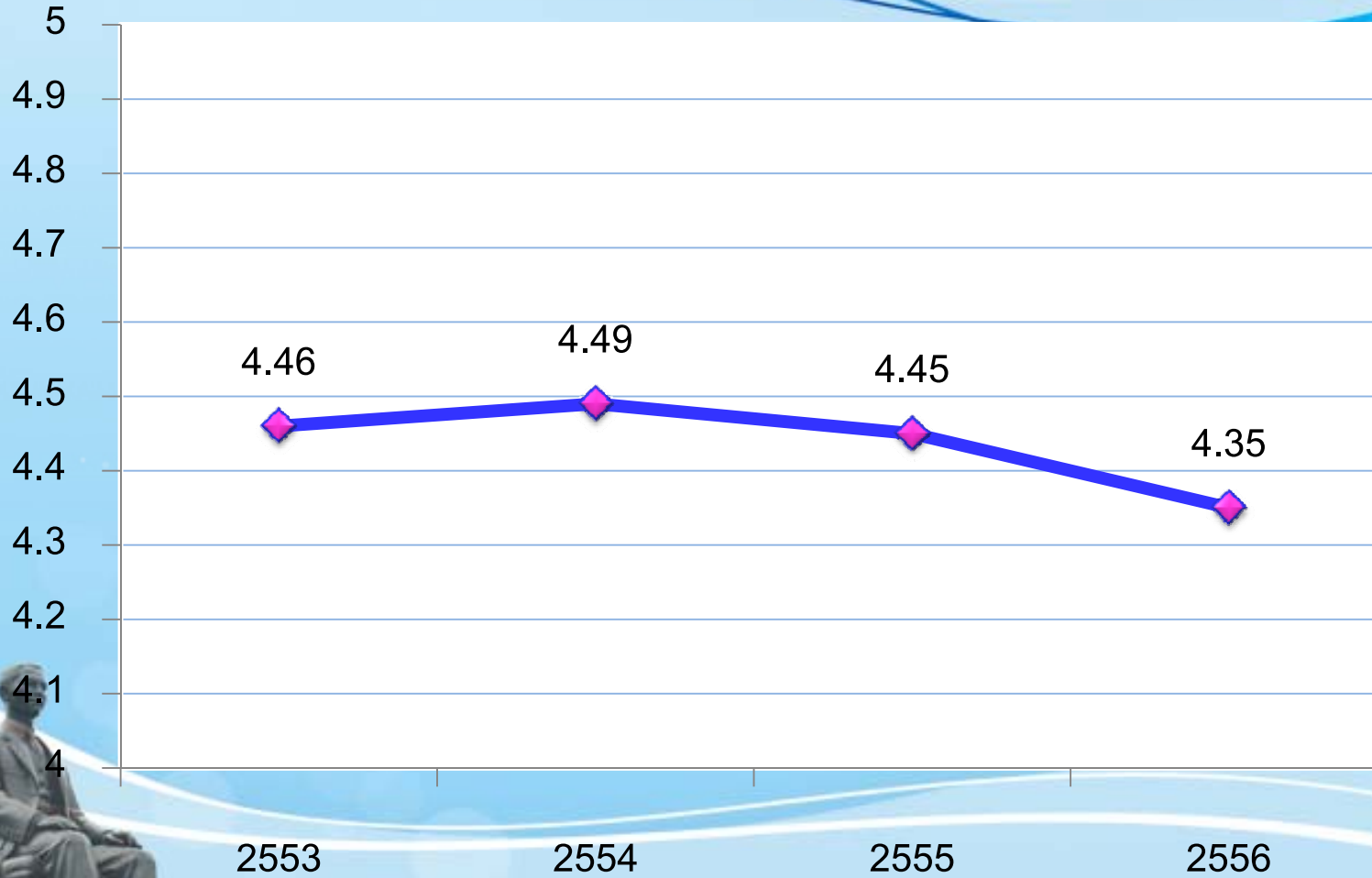


IP Voice

มหาวิทยาลัยสงขลานครินทร์
Prince of Songkla University



คะแนน



ปี

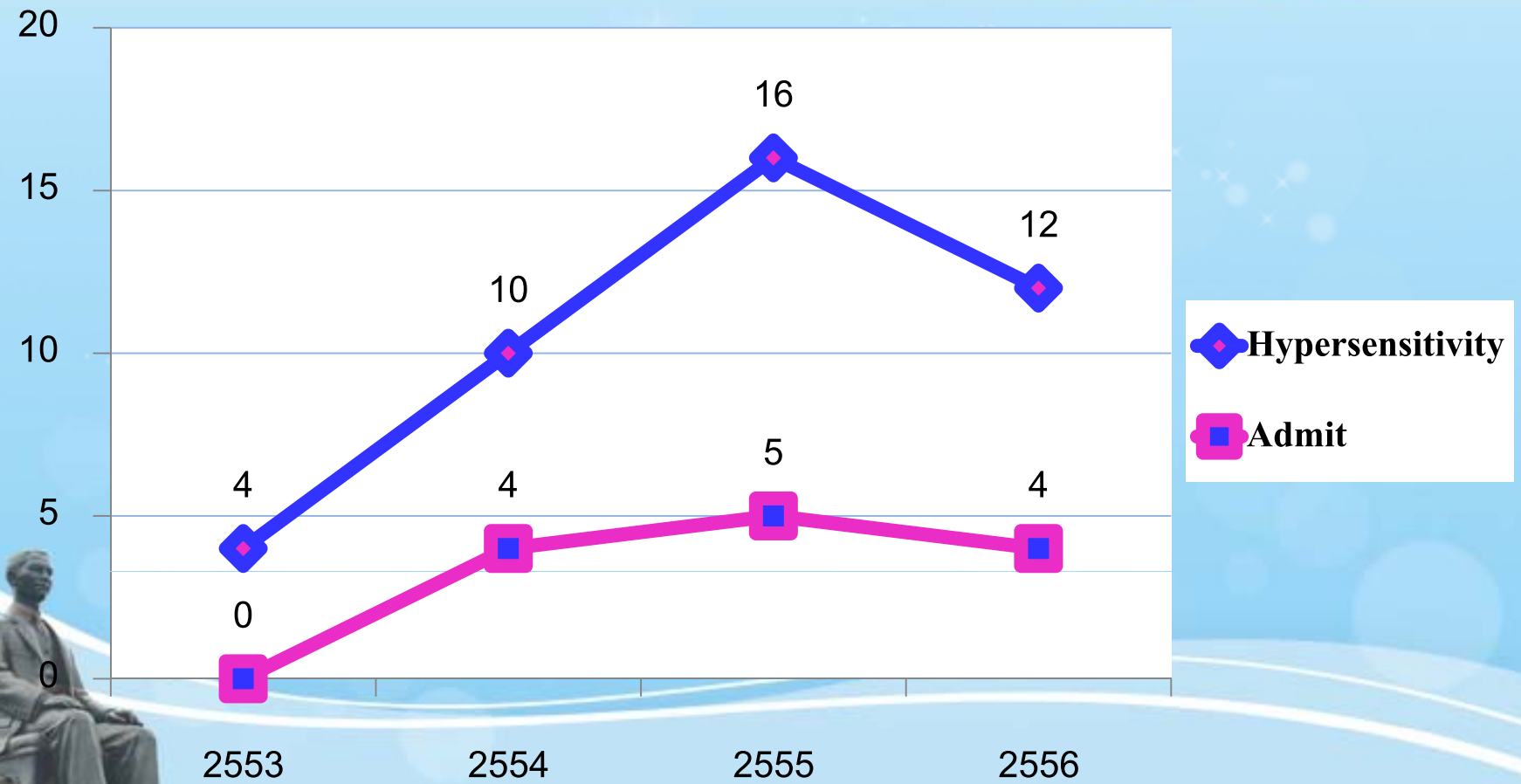


specific clinical risk



จำนวนผู้ป่วยเกิด Hypersensitivity : Admit

ราย



Extravasations

มหาวิทยาลัยสงขลานครินทร์
Prince of Songkla University



ราย

7

6

5

4

3

2

1

0

2553

2554

2555

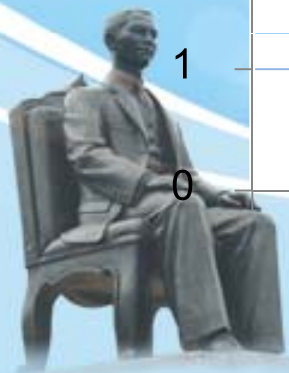
2556

1

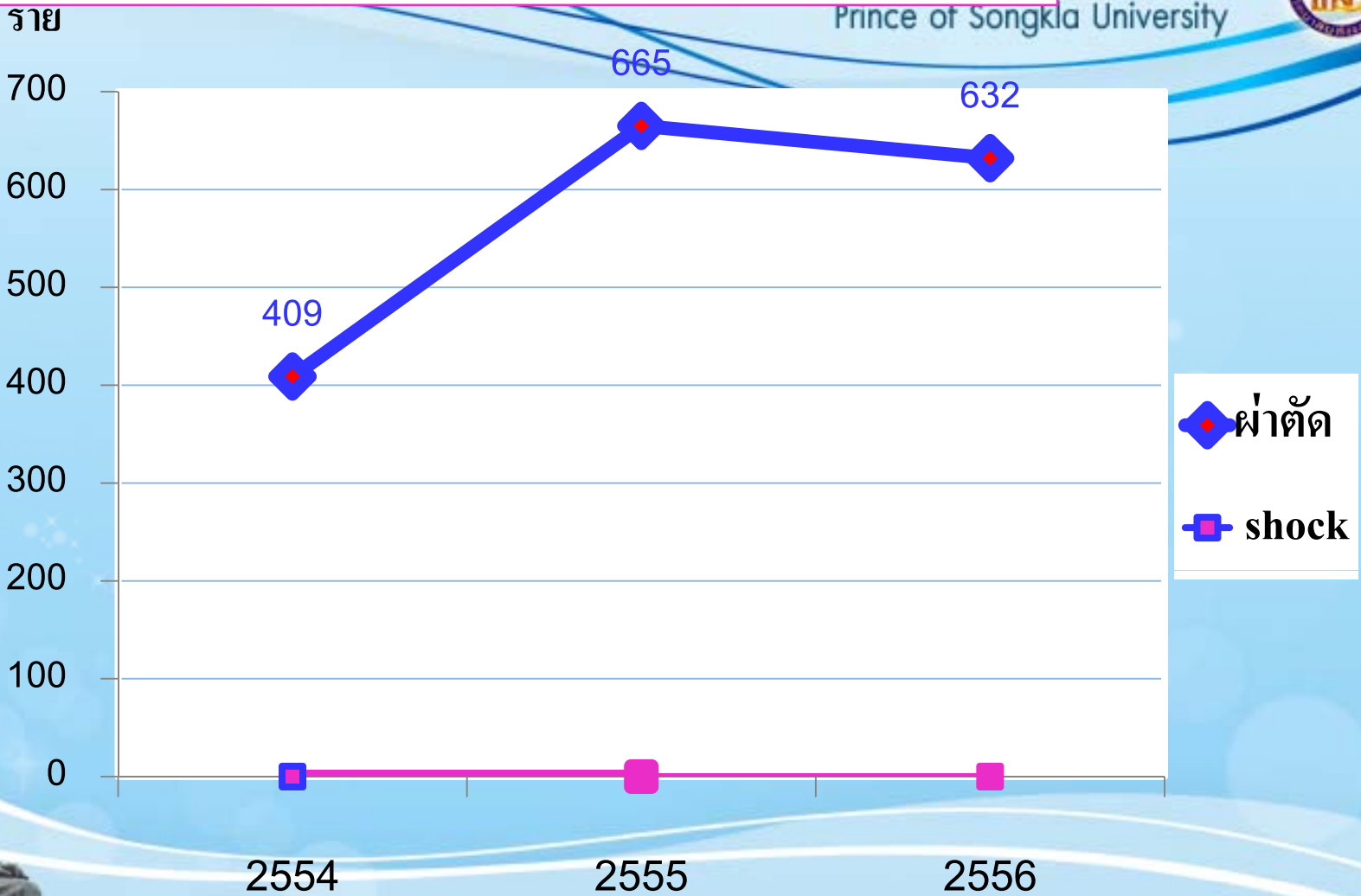
6

5

2



จำนวนผู้ป่วยผ่าตัด : การเกิดภาวะshock



โครงการพัฒนาบุคลากร

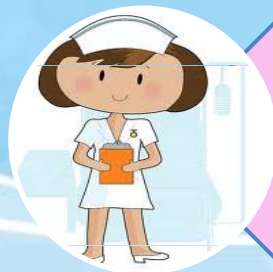
มหาวิทยาลัยสงขลานครินทร์
Prince of Songkla University



อบรมการดูแลผู้ป่วยใส่เครื่องช่วยหายใจ



พัฒนาสื่อการสอนผู้ป่วยผ่าตัด
และให้ยาเคมีบำบัด



พัฒนาการสอนพยาบาลใหม่

