



หอผู้ป่วยอายุรกรรมหญิง โรงพยาบาลสงขลานครินทร์



คณะแพทยศาสตร์ มหาวิทยาลัยสงขลานครินทร์



หอผู้ป่วยอายุรกรรมหญิง

- ให้บริการดูแลผู้ป่วยหญิงสามัญระดับทุติยภูมิจนถึงระดับตติยภูมิตั้งแต่ อายุ 15 ปีขึ้นไป จำนวน 35 เตียง และ สำรองเตียง 1 เตียงเพื่อรับผู้ป่วยทำ TOCE หรือ PEI มีห้องแยกซึ่งเป็น Negative pressure สำหรับรับผู้ป่วยติดเชื้อระบบทางเดินหายใจ และขยายเตียงเพิ่มได้อีก 1 เตียงสำหรับผู้ป่วยตามเงื่อนไขห้ามส่งต่อของโรงพยาบาล
- ขยายเพิ่มเตียงตามเงื่อนไขเริ่มกย.55 จำนวนการเปิด 3-11 ครั้งต่อเดือน
- หอผู้ป่วยมีอัตราการครองเตียงเฉลี่ย 96.90 % (ปี55=93.03) และมี Productivity 125.78 % (ปี55 =115.11 %)



หอผู้ป่วยอายุรกรรมหญิง

10 โรคหลัก ได้แก่

1. Chronic ischaemic heart disease
2. Acute myocardial infarction
3. Malignant neoplasm of liver and intrahepatic bile ducts
4. Malignant neoplasm of bronchus and lung
5. Systemic lupus erythematosus,

-ลำดับที่ 6-10 คือ กลุ่มโรคหัวใจ ได้แก่ Heart Block, Heart Failure และ Angina Pectoris



ผลการดำเนินงาน



คณะแพทยศาสตร์ มหาวิทยาลัยสงขลานครินทร์



หอผู้ป่วยอายุรกรรมหญิง

ปี 2554	ปี2555	ปี2556
1. ความพึงพอใจของผู้รับบริการ = 4.30	1. ความพึงพอใจของผู้รับบริการ = 4.35	1. ความพึงพอใจของผู้รับบริการ = 4.32
2. อัตราการติดเชื้อ -VAP = 0 -CLA-UTI = 5.66 -CLA-BSI = 2.09	2. อัตราการติดเชื้อ -VAP = 1.23 -CLA-UTI = 0 -CLA-BSI = 2.12	2. อัตราการติดเชื้อ -VAP = 3.21 -CLA-UTI = 8.13 -CLA-BSI = 0.94
3. ME = 7	3. ME = 11	3. ME = 8(c=2,d=6)



หอผู้ป่วยอายุรกรรมหญิง

ปี 2554	ปี2555	ปี2556
4. ผู้ป่วยตก/หกล้ม = 1 ราย	4. ผู้ป่วยตกเตียง = 1 ราย	4. ผู้ป่วยตกเตียง = 1 ราย ลื่น = 1 ราย
5. อัตราการเกิดแผลกดทับ = 2.57/1,000 วันนอน -ระดับ 1 = 3 ราย -ระดับ 2 = 29 ราย	5. อัตราการเกิดแผลกดทับ = 1.36/1,000 วันนอน (ลด 53.57 %) -ระดับ 1 = 3 ราย -ระดับ 2 = 9 ราย	5. อัตราการเกิดแผลกดทับ = 0.350/1,000 วันนอน (ลด 74.26 %) -ระดับ 1 = 1 ราย -ระดับ 2 = 4 ราย
6. ท่อช่วยหายใจเลื่อนหลุด/ ดึง = 3.77 %	6. ท่อช่วยหายใจเลื่อนหลุด/ ดึง = 0.45 %	6. ท่อช่วยหายใจเลื่อนหลุด/ ดึง = 0.69 %

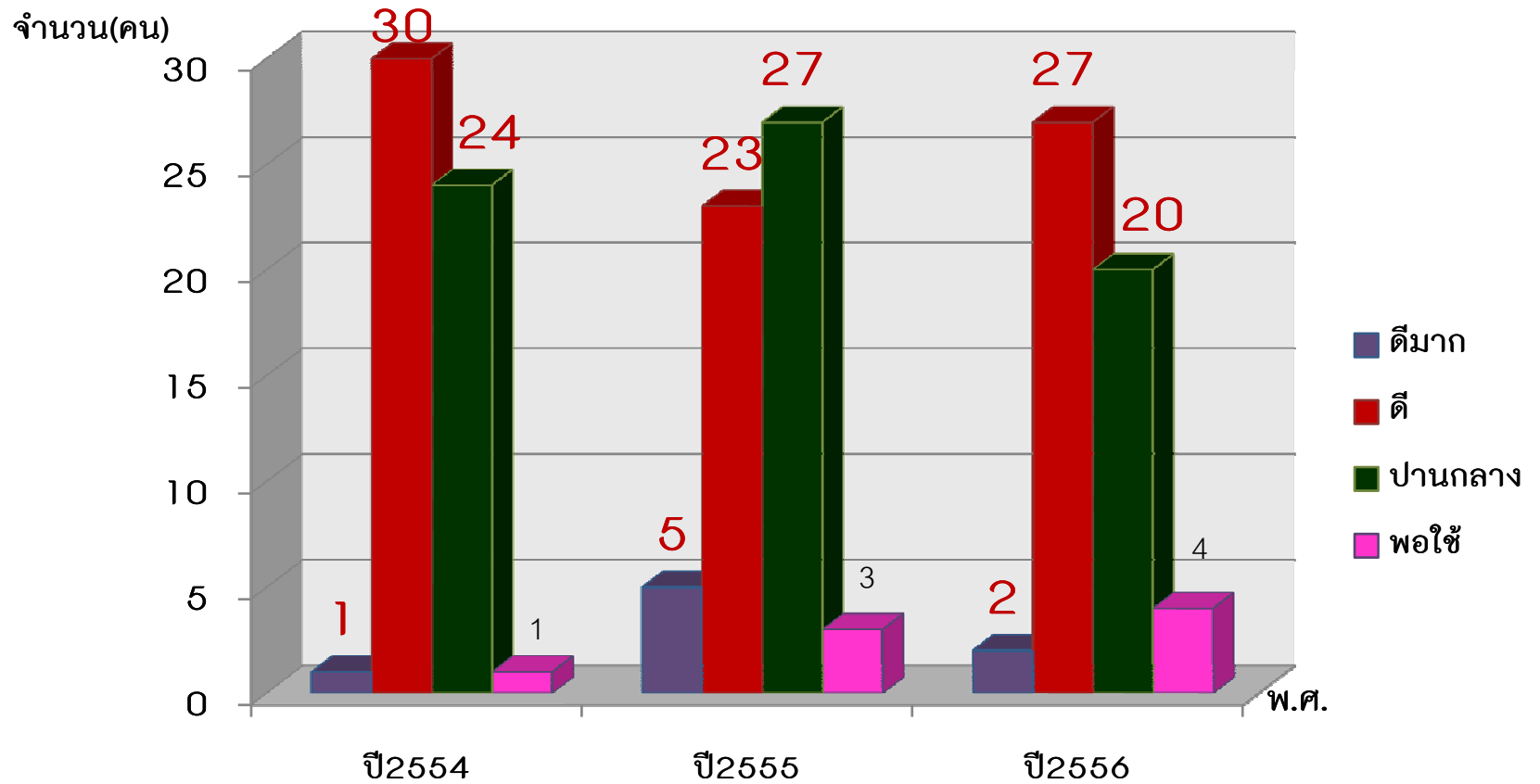


หอผู้ป่วยอายุรกรรมหญิง

ปี 2554	ปี 2555	ปี 2556
7. อัตราการถูกเข็มตำ/ของมีคม บาด = 0.3%	7. อัตราการถูกเข็มตำ/ของมีคม บาด = 0.3%	7. อัตราการถูกเข็มตำ/ของมีคม บาด = 0.01%
8. พัฒนาพยาบาลประสบกการณ์ 3 ปีขึ้นไปเป็นหัวหน้าเวรเพิ่ม จำนวน 2 คน	8. พัฒนาพยาบาลประสบกการณ์ 3 ปีขึ้นไปเป็นหัวหน้าเวรเพิ่ม จำนวน 3 คน	8. พัฒนาพยาบาลประสบกการณ์ 3 ปีขึ้นไปเป็นหัวหน้าเวรเพิ่ม จำนวน 1 คน
9. one mile walk =100%	9. one mile walk =100%	9. one mile walk =100% (ดีเยี่ยม 1 ราย)



การทดสอบสมรรถภาพบุคลากร





หอผู้ป่วยอายุรกรรมหญิง

ปี 2554	ปี 2555	ปี 2556
		10. วางแผนจำหน่ายผู้ป่วยได้ ตามที่กำหนดทุกราย
		11. ปรับพยาบาลเข้าสู่ตำแหน่ง ชำนาญการเพิ่มจำนวน 2 คน
		12. ปรับการดูแลผู้ป่วยแบบ ระดับประคองตามแนวปฏิบัติ ของฝ่ายบริการพยาบาล



QA

ปี 2556 เก็บข้อมูลจำนวน 3 เรื่อง ได้แก่

- การสวนปัสสาวะ
- การดูแลผู้ป่วยที่คาสายสวนปัสสาวะ
- การดูแลผู้ป่วยที่ได้รับการคาสายสวนทางหลอดเลือดดำส่วนกลาง



Turn over rate

พยาบาล

- ปีงบประมาณ 2554 = 8.82 %
- ปีงบประมาณ 2555 = 12.12 %
- ปีงบประมาณ 2556 = 12.90 %



คณะแพทยศาสตร์ มหาวิทยาลัยสงขลานครินทร์

สิ่งที่ทำได้ดี

Pressure
sore

CLA-BSI

การวางแผน
จำหน่าย



สิ่งที่วางแผนทำต่อ

- IDP, High performance
- การวางแผนจำหน่ายผู้ป่วยเฉพาะโรค
- การนำ Specific clinical risk ลงสู่การปฏิบัติ
- การลดอัตราการติดเชื้อVAP,UTI
- HPH บุคลากร (การลดน้ำหนัก)



Twilight PSU

Photo by RoyLee Suriyaworakul of www.PhotoSunday.com

