



40 กุมภาพันธ์ ๒๕๕๖
คณะพยาบาลศาสตร์ มหาวิทยาลัยมหิดล

ผลการดำเนินงาน

หอผู้ป่วยคัดสรรมหัศจรรย์

ปี พ.ศ. 2556





40 กุมภาพันธ์ ๒๕๖๒
คณะแพทยศาสตร์ มหาวิทยาลัยธรรมศาสตร์

ความรับผิดชอบของหน่วยงาน

ให้บริการรักษาพยาบาล

ก่อนและหลังผ่าตัด

➔ ผ่าตัดทั่วไป

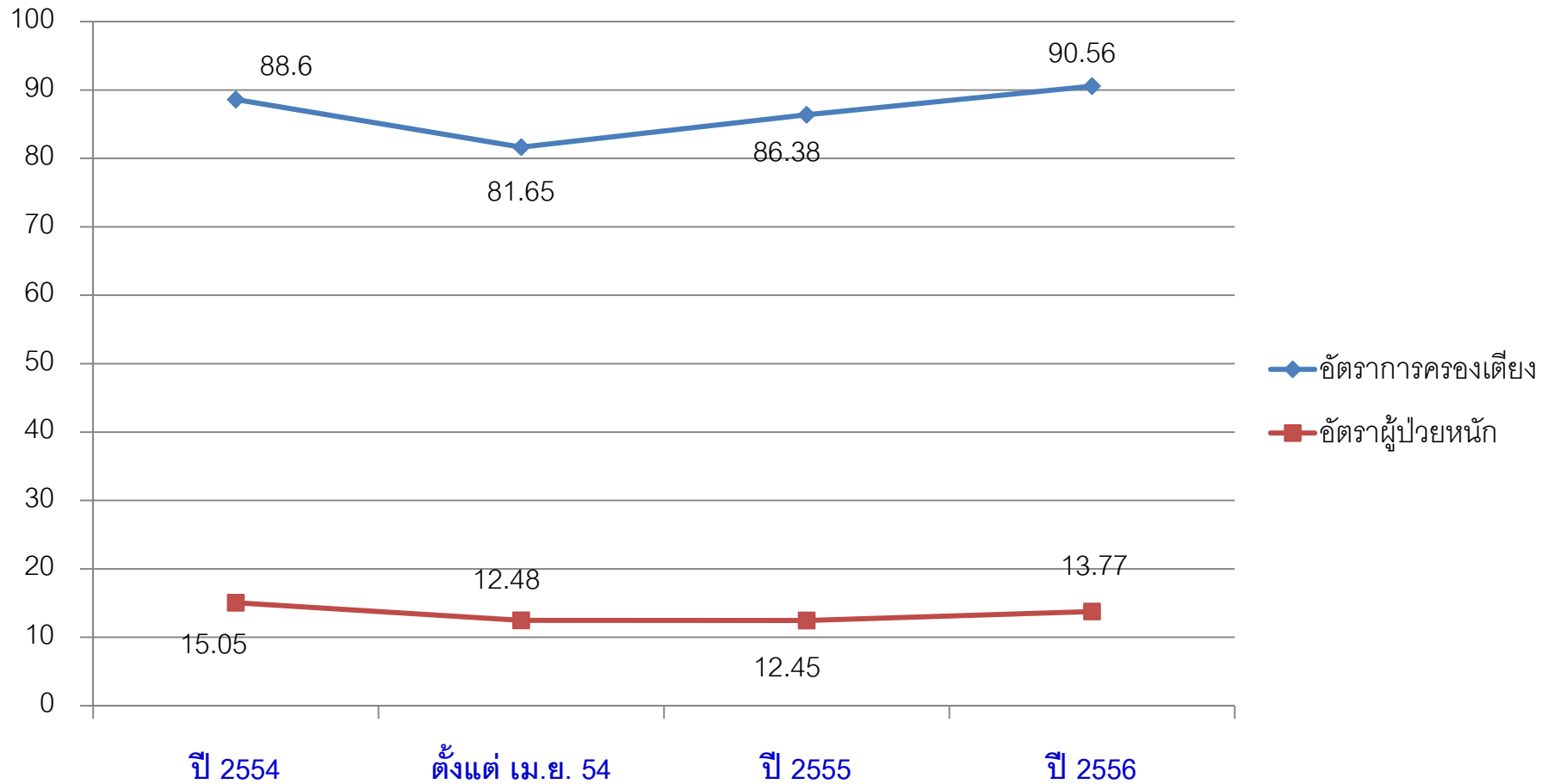
➔ ผ่าตัดเฉพาะทาง ได้แก่ ระบบหัวใจและทรวงอก

ระบบทางเดินปัสสาวะ ระบบหลอดเลือด ศัลยกรรมตกแต่ง

➔ การรักษาต่อเนื่องหลังผ่าตัด การรักษาด้วยยาเคมีบำบัด

การฉายแสง

อัตราการครองเตียง



Productivity 2556 = 106.89

5 อันดับโรค ของหอผู้ป่วย

- 1 CA Breast คิดเป็น 13.2% ของผู้ป่วยทั้งหมด
- 2 Valve diseases
- 3 Malignant neoplasm of colo-rectum
- 4 Arterial embolism and thrombosis
- 5 Calculus of kidney and ureter

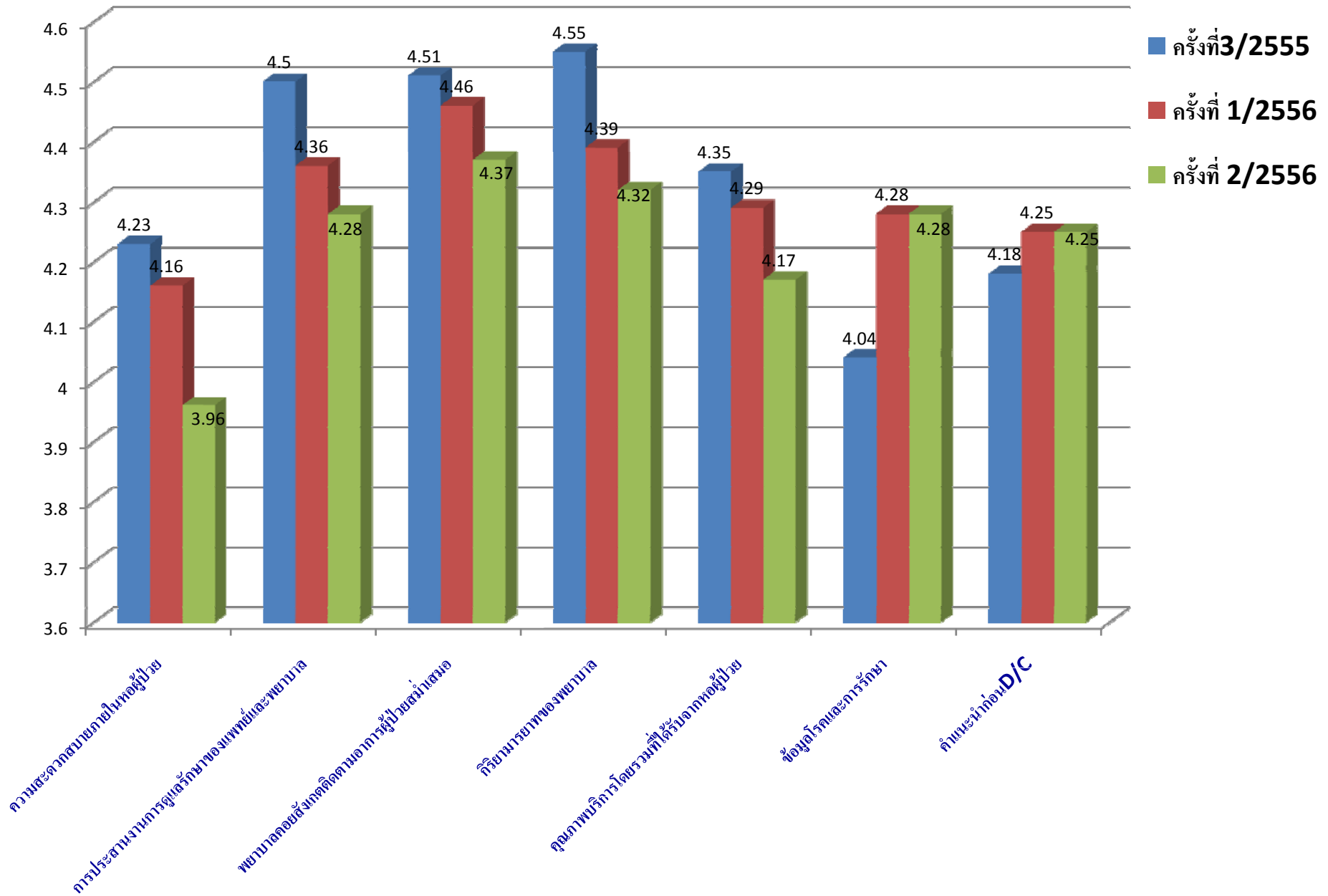


40 คุณภาพเพื่อสังคมไทย
คณะแพทยศาสตร์ มหาวิทยาลัยขอนแก่น

ผลลัพธ์ทางการพยาบาล หอผู้ป่วยคัดลอกกรรมหญิง

1. การบริการที่สร้างความพึงพอใจ

กราฟแสดงความรู้สึกของผู้มารับบริการผู้ป่วยใน ของหอผู้ป่วยศัลยกรรมหญิง





ผลลัพธ์ทางการพยาบาล หอผู้ป่วยศัลยกรรมหญิง

40 คุณภาพเพื่อสังคมไทย
มหาวิทยาลัยมหิดล

2. การบรรเทาทุกข์ทรมาน ของผู้รับบริการ - Pain post op.

ความพึงพอใจโดยรวมต่อการจัดการความปวด (เป้าหมาย พพอใจมาก-มากที่สุด > 80%)

ระดับความพึงพอใจ	รายงาน ปี 2555	รายงาน ปี 2556
พอใจปานกลาง	8.3 %	0
พอใจมาก	83.33 %	80 %
พอใจมากที่สุด	8.33 %	20%
ระดับมาก-มากที่สุด >80%	91.66%	100
ค่าเฉลี่ยความพึงพอใจโดยรวม	3 (มาก)	3.20 (มาก)

ผลลัพธ์ทางการพยาบาล หอผู้ป่วยศัลยกรรมหญิง

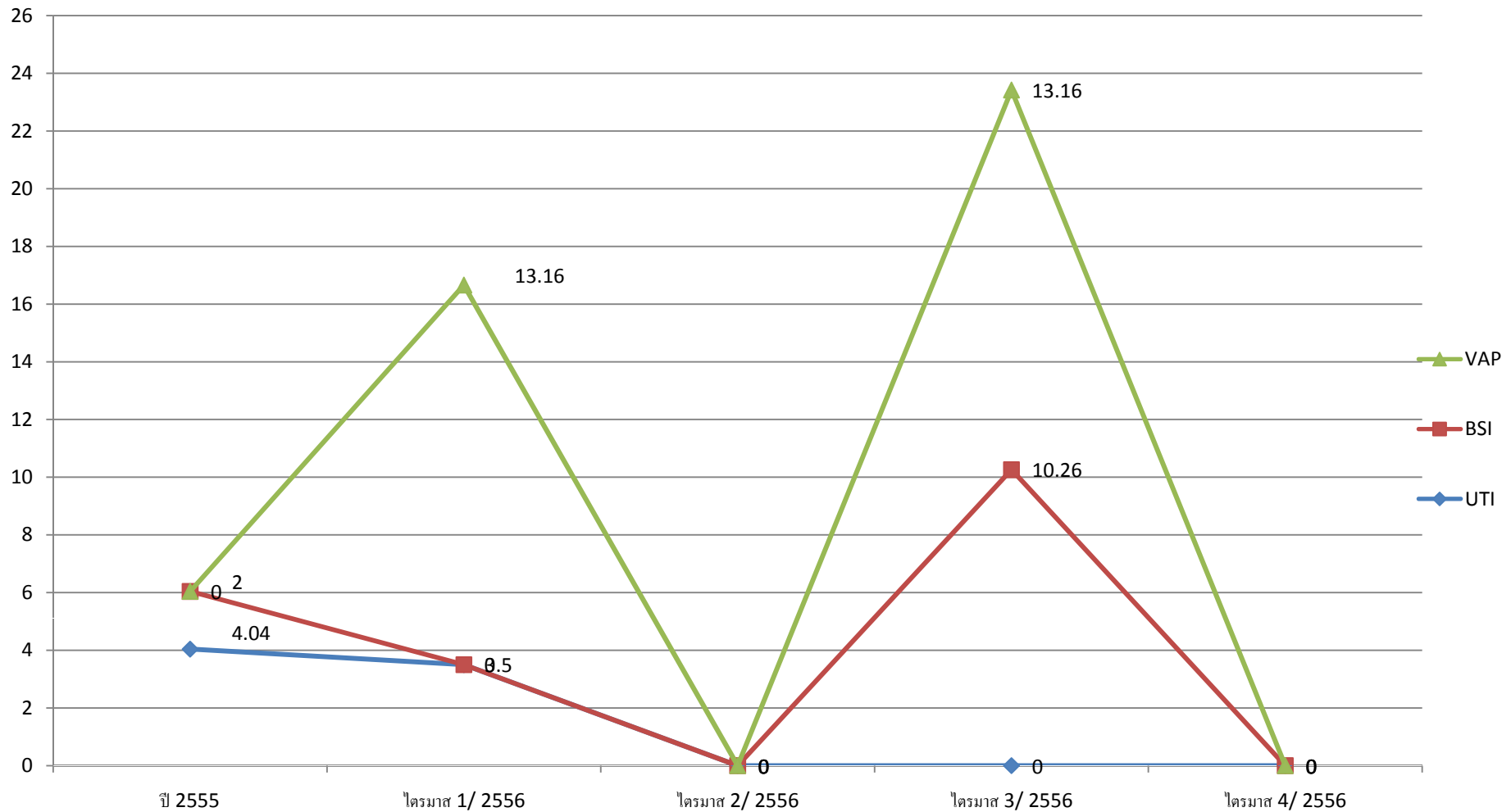
3. ผู้รับบริการได้รับความปลอดภัย

	ผลลัพธ์ ปี 2555	ผลลัพธ์ ปี 2556
ความคลาดเคลื่อนในการให้ยาและสารน้ำ		
ระดับ A-B	1 ราย	0
ระดับ C-D	8 ราย	5 ราย
ระดับ E-F	0	1 ราย
อุบัติการณ์การให้ยาผิดยากลุ่ม High Alert Drug	3 ราย (D)	2 ราย(D) 1 ราย(E)
ด้านความเสี่ยงของผู้ป่วยต่อการตกเตียง ลื่น ล้ม		
- จำนวนผู้ป่วยตกเตียง	0	1 ราย(E)
- จำนวนผู้ป่วยลื่น หกล้ม	2 ราย(D)	1 ราย(D)

ผลลัพธ์ทางการพยาบาล หอผู้ป่วยศัลยกรรมหญิง

	ผลลัพธ์ ปี 2555	ผลลัพธ์ ปี 2556
อัตราการเกิดแผลกดทับ	1.074	1.682
- อัตราการเกิดแผลกดทับ ระดับ 2 = $1.0 / 1,000$ วันนอน	ระดับ 2 = 8 ราย	ระดับ 2 = 15 ราย
- อัตราการเกิดแผลกดทับ ระดับ 3 = $0.02 / 1,000$ วันนอน	ระดับ 3 = 0 ราย	ระดับ 3 = 0 ราย
- อัตราการเกิดแผลกดทับ ระดับ 4 = $0 / 1,000$ วันนอน	ระดับ 4 = 0 ราย	ระดับ 3 = 0 ราย
		DTI = 1 ราย

กราฟแสดงอัตราการของการติดเชื้อของหอผู้ป่วยศัลยกรรมหญิง



เกณฑ์

CA -UTI ----> NHSN 50 percentile CA-UTI = 1.8 ครั้ง/1000 catheter-days (2010)

CR -BSI ----> NHSN 50percentile CLA-BSI = 1.0 ครั้ง/1000 catheter-days (2010)

VAP ---> NHSN 50 percentile VAP = 1.1 ครั้ง/1000 ventilator-days (2010)



40 คุณภาพเพื่อสังคมไทย
คณะแพทยศาสตร์ มหาวิทยาลัยขอนแก่น

ผลลัพธ์ทางการพยาบาล หอผู้ป่วยคัดสรรหญิง

4.ด้านบุคลากร

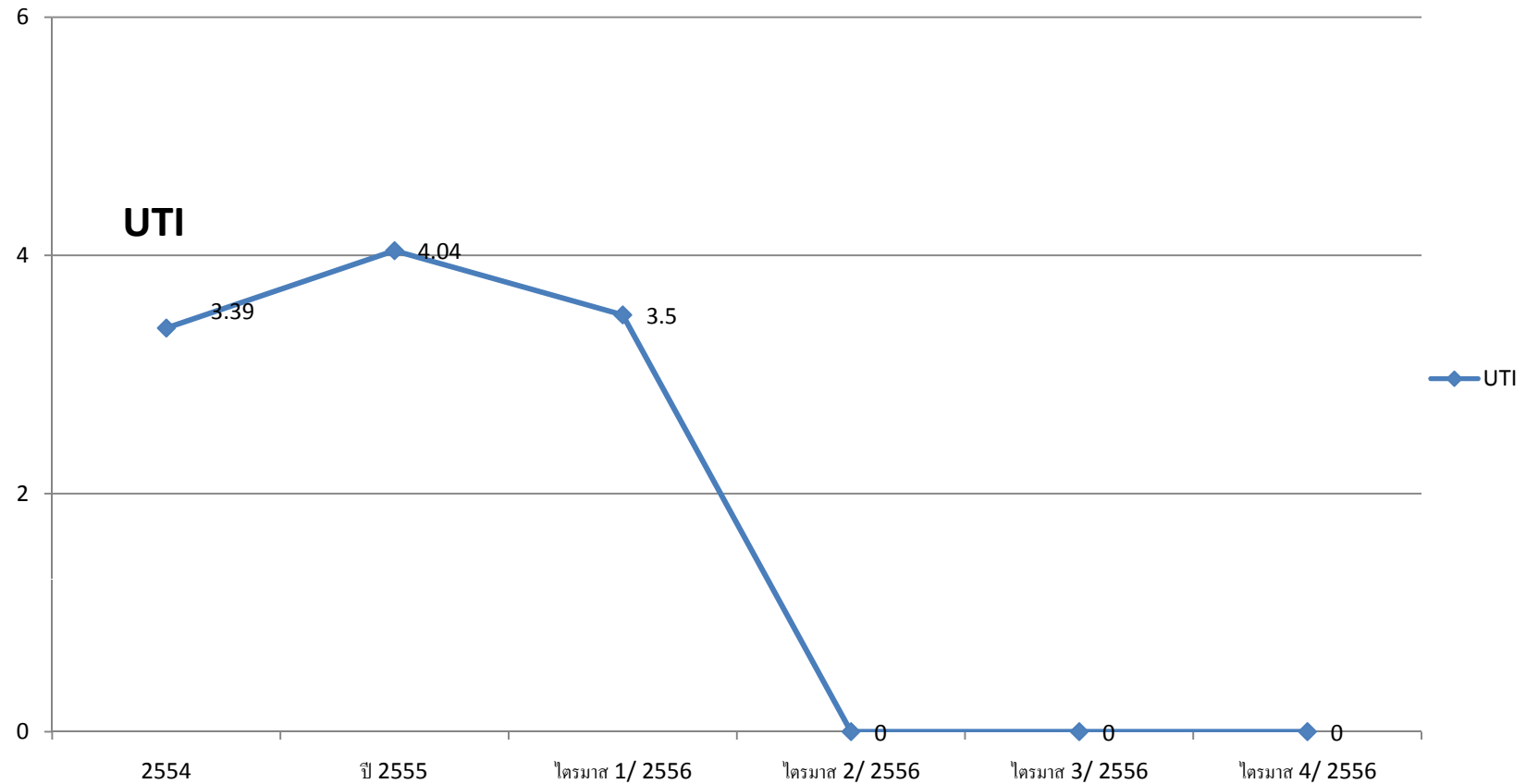
- บุคลากรใหม่ พนักงานช่วยการพยาบาล 2 คน
ผ่านการประเมิน 6 เดือน
- พยาบาล
อบรมเฉพาะทางบริหาร 1 คน
กำลังอบรมวิกฤต 1 คน

ผลงานที่ภาคภูมิใจ

โครงการเฝ้าระวังการติดเชื้อทางเดินปัสสาวะในผู้ป่วย ที่คาสายสวนปัสสาวะ

- แนวปฏิบัติในการป้องกันการติดเชื้อในระบบทางเดินปัสสาวะ
ที่สัมพันธ์กับการคาสายสวนปัสสาวะ : CQI
- * KM ขั้นตอนการทำความสะอาดอวัยวะสืบพันธุ์*

กราฟแสดงอัตรา UTI ของหอผู้ป่วยศัลยกรรมหญิง



เกณฑ์

CA -UTI ----> NHSN 50 percentile CA-UTI = 1.8 ครั้ง/1000 catheter-days (2010)

ผลงานที่ได้รับการพัฒนา

1. โครงการพัฒนาแนวปฏิบัติการดูแลช่องปากเพื่อป้องกันการเกิดปอดอักเสบ จากเครื่องช่วยหายใจในหอผู้ป่วยศัลยกรรมหญิง

- แนวปฏิบัติการทำความสะอาดช่องปากเพื่อป้องกันการเกิดปอดอักเสบจากเครื่องช่วยหายใจ
- แบบประเมินสภาพช่องปาก ORAL ASSESSMENT GUIDE (OAG) ตาม แบบประเมินของ Ross & Crumpler, 2007 ซึ่งดัดแปลงมาจากการประเมินสภาพช่องปากของ Eilers, 1988

Check list



ผลงานที่ได้รับการพัฒนา

2. แนวทางการประเมินและการดูแลผู้ป่วย

โดยใช้สัญญาณเตือนภาวะวิกฤติ

(Modified early warning scores system: MEWS)



40 กุมภาพันธ์เพื่อสังคมไทย
 คณะแพทยศาสตร์ มหาวิทยาลัยธรรมศาสตร์

แนวทางการประเมินและการดูแลผู้ป่วยโดยใช้สัญญาณเตือนภาวะวิกฤติ

(Modified early warning scores system: MEWS)

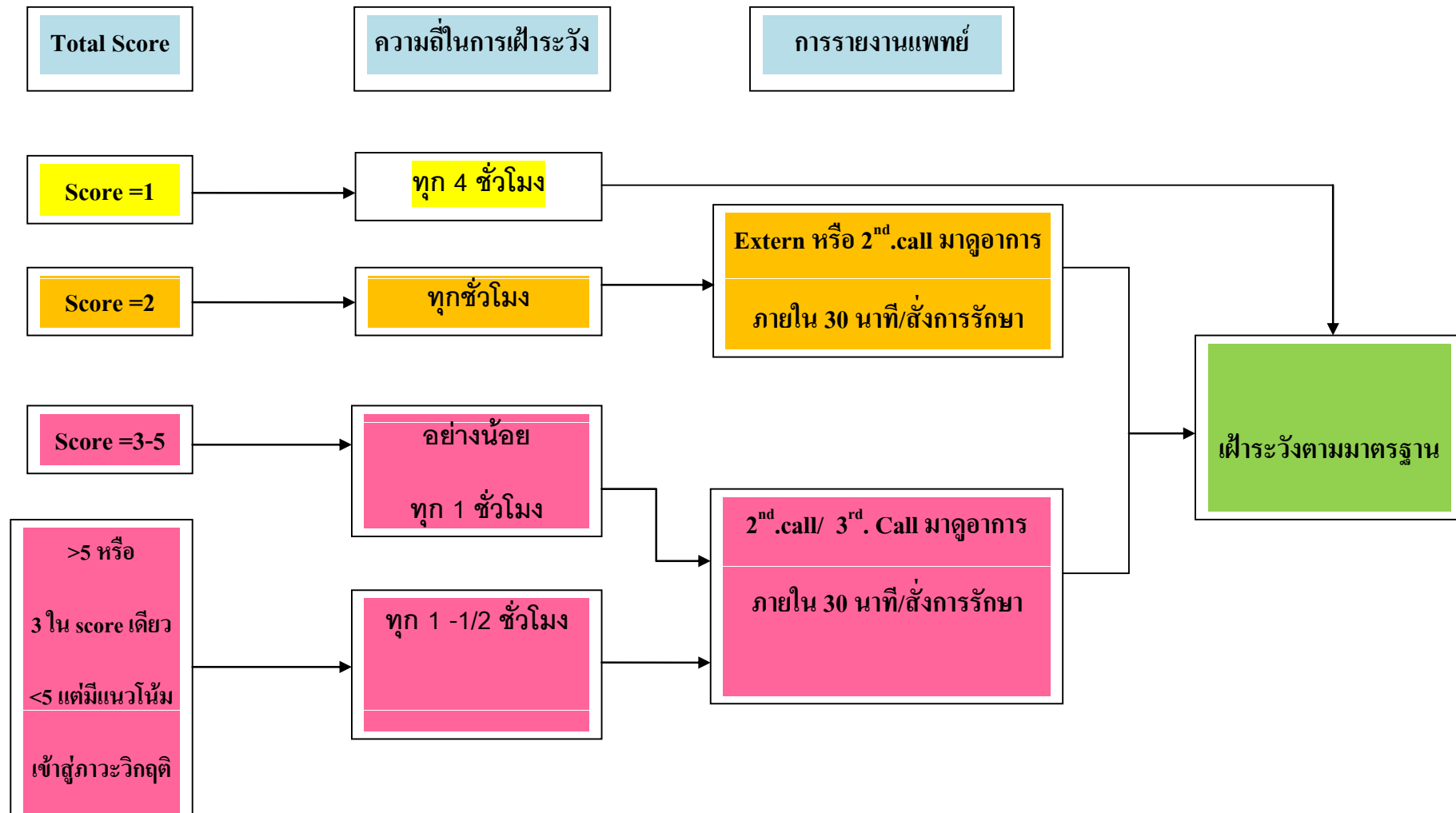
Score	3	2	1	0	1	2	3
ระดับ ความรู้สึกตัว		วุ่นวาย สับสน		รู้สึกตัวดี	ตอบสนองต่อ เสียง	ตอบสนอง ต่อความ เจ็บปวด	ไม่ตอบสนอง
T(C)	น้อยกว่า 34	34.5-35		35.1-37.5	37.6-38.5	38.6-40	มากกว่า 40
Pulse/HR (ครั้ง/นาที)			40-50	51-100	101-111	111-130	มากกว่า 130
RR (ครั้ง/นาที)	น้อยกว่า 8			8-20	21-30		มากกว่า 30
Systolic BP (mmHg)	น้อยกว่า 70	71-80	81-100	101-180	181-200	201-220	มากกว่า 220
Oxygen sat (ขณะให้ O ₂)	น้อยกว่า 90%	91-93%		94-100%			
Urine Output (>2 ชม.)	น้อยกว่า 30 ml. / ชม.						



40 คุณภาพเพื่อสังคมไทย
Quality Matters Unit of Excellence Awards 2015

แนวทางการเฝ้าระวังอาการเปลี่ยนแปลงและการปรึกษาทีมสุขภาพ

ประเมินผู้ป่วยทุกราย ให้คะแนนในข้อต่างๆ รวมคะแนนและเฝ้าระวังหรือปรึกษาทีมสุขภาพตามผังข้างล่าง



ผลงานที่กำลังพัฒนา

1. Early warning sign ทางศัลยกรรม



40 คุณภาพเพื่อสังคมไทย
คณะแพทยศาสตร์ มหาวิทยาลัยขอนแก่น

Sticker

อาการและอาการแสดงที่อาจเกิดปัญหาหรือความรุนแรงของโรค (Early warning signs) ทางศัลยกรรม

Score	3	2	1	0	1	2	3
ระดับความรู้สึกตัว		ไม่ไหว สับสน		รู้สึกตัวดี	ตอบสนองต่อเสียง	ตอบสนองต่อ Pain	ไม่ตอบสนอง
Temp (°C)	น้อยกว่า 34	34.5-35		35.1-37.5	37.6-38.5	38.6- 40	มากกว่า 40
Pulse/HR (ครั้ง/นาที)			40-50	51-100	101-111	111-130	มากกว่า 130
RR (ครั้ง/นาที)	น้อยกว่า 8			8-20	21-30		มากกว่า 30
Systolic BP (mmHg)	น้อยกว่า 70	71-80	81-100	101-180	181-200	201-220	มากกว่า 220
Oxygen sat (ขณะให้ O ₂)	น้อยกว่า 90%	91-93%		94-100%			
Urine Output (>2 ชม.)	< 30 ml./hr.						



AAA ruptures : มีอาการดังต่อไปนี้รุนแรงและเจ็บพหลัง

- ปวดมากบริเวณท้องและหลัง
- คลื่นไส้และอาเจียน
- ท้องผูกและมีปัญหาเกี่ยวกับปัสสาวะ
- เหงื่อออก ตัวเย็น
- วิงเวียนศีรษะ
- หัวใจเต้นเร็วตลอดเวลา

Arterial Occlusion

- 1.ภาวะกล้ามเนื้อหัวใจขาดเลือดและคาชเฉียบพลัน (acute MI)
 - อาการไม่สบายในอก เจ็บแน่น บีบรัด เจ็บตื้อๆ
 - หายใจไม่สะดวก
 อาการอื่น เหงื่อออก ตัวเย็น เวียนหัว หน้ามืด คลื่นไส้ /อาเจียน
- 2.ภาวะเส้นเลือดสมองตีบหรือตัน (stroke)
 - อาการชา อ่อนแรงที่แขน ขา ใบหน้าซีกเดียว
 - สับสนทันที รู้สึกลำบากหรือยากที่จะพูดหรือเข้าใจ
 - การมองเห็นลำบาก (ข้างเดียวหรือสองข้าง) **ทันทีทันใด**
 - ลำบากในการเดิน จุนงง เสียการทรงตัว **ทันทีทันใด**
 - ปวดศีรษะรุนแรง อย่างไม่ทราบสาเหตุ **ทันทีทันใด**
- 3.ภาวะลิ่มเลือดอุดกั้นในปอด (Pulmonary embolism)
 - เจ็บหน้าอกตรงกลางบริเวณ substernum และสัมพันธ์กับการหายใจ
 - อาการเหนื่อย ไอเป็นเลือด ภาวะหัวใจเต้นเร็ว

TAA ruptures

- มีอาการปวดคล้ายมีของแหลมทิ่มแบบรุนแรงทันทีทันใด
- โดยเริ่มจากบริเวณหลังร้าวมาบริเวณหน้าท้อง

Colorectal surgery

- Drain content Volume > 200 ml/hr เลือด
- น้ำขุ่น หนอง
- NG content Volume > 500 ml/day สี.....
- Post-op Day 3 BT > 38.3 °C WBC > 12,000
- Bowel sound < 3 ครั้ง/นาที Tenderness
- แผล แผลแยก มี pus ซึมจากแผล
- Content จากแผล (ml/day)
- Low < 200 Moderate 200 – 500 High > 500

Open heart surgery

- ใจเต้น (palpitation) หัวใจเต้นเร็ว (Tachycardia)
- หัวใจเต้นผิดจังหวะ (Arrhythmias): new AF, heart block
- ปัสสาวะออกน้อยกว่า 0.5 ซีซี/กก/ชม
- การหายใจลำบาก (dyspnea) O₂ sat ต่ำ
- กระสับกระส่าย (restlessness) สับสนเฉียบพลัน
- Decreased peripheral pulses
- ผิวหนังเย็นชื้น (cold clammy skin)

การตอบสนองการรายงานของแพทย์

- เวลาที่พบมารายงาน ครั้งที่ 1 ครั้งที่ 2 ครั้งที่ 3
- แพทย์มาตรวจรักษา เวลา
- แพทย์ให้การรักษาโดยวิธี On Oro-ET tube CPR สั่งย้ายลง SICU ให้สังเกตอาการต่อ
- On Oxygen..... เจาะ Lab..... chest X-ray อื่นๆ ระบุ.....
- พยาบาลผู้บันทึก..... Incharge เวิร์..... วันที่...../...../.....เวลา.....น.
- สรุปข้อมูลภายหลังรายงาน **48 ชั่วโมง** ผู้ติดตามข้อมูล Incharge เวิร์..... วันที่...../...../.....
- End of Life Care Dead วันที่...../...../.....เวลา..... น.
- ยังรักษาต่อที่หอผู้ป่วย จำนำกลับบ้านวันที่...../...../.....เวลา..... น.

ผลงานที่กำลังพัฒนา



2. ผลลัพธ์ด้านผู้รับบริการ

- ติดตามวัดผลลัพธ์ด้านการให้บริการพยาบาล
และติดตามผลการให้ความรู้ก่อนการจำหน่าย
และติดตาม ความรู้ความเข้าใจ การปฏิบัติตัวเกี่ยวกับภาวะสุขภาพและ
ความสามารถในการดูแลตนเองของผู้รับบริการหลังออกจากโรงพยาบาล

ผลงานที่กำลังพัฒนา



3. ผลลัพธ์การดูแลผู้ป่วยผ่าตัดมะเร็งเต้านม

- ติดตามวัดผลลัพธ์ด้านการให้บริการพยาบาล
และติดตามผลการให้ความรู้ก่อนการจำหน่าย
และติดตาม ความรู้ความเข้าใจ การปฏิบัติตัวเกี่ยวกับภาวะสุขภาพและ
ความสามารถในการดูแลตนเองของผู้รับบริการหลังออกจากโรงพยาบาล
- * Specific Clinical risk

เรียนท่านผู้รับบริการพยาบาล

ฝ่ายบริการพยาบาล โรงพยาบาลสงขลานครินทร์ ขอความร่วมมือจากท่านในการตอบแบบสอบถาม เพื่อเป็นข้อมูลในการพัฒนาผลลัพธ์ในการให้บริการพยาบาล และติดตามผลการให้ความรู้ก่อนการจำหน่ายและติดตาม ความรู้ความเข้าใจ การปฏิบัติตัวเกี่ยวกับภาวะสุขภาพและความสามารถในการดูแลตนเองของผู้รับบริการหลังจากออกจากโรงพยาบาล ข้อมูลคำตอบของท่านจะนำไปพัฒนาคุณภาพการบริการพยาบาลในภาพรวมต่อไป ขอขอบพระคุณในความร่วมมือ

ฝ่ายบริการพยาบาล โรงพยาบาลสงขลานครินทร์



ผลลัพธ์การบริการพยาบาลและการผดุงครรภ์ หอผู้ป่วย/คลินิก.....

ติด sticker pt

กรุณาใส่เครื่องหมาย / ส่งในช่องที่ตรงกับที่ท่านมากที่สุด

หัวข้อ	ระดับความรู้ความเข้าใจ				
	ดีมาก	ดี	ปานกลาง	น้อย	น้อยที่สุด
1. ด้านความรู้ความเข้าใจเกี่ยวกับภาวะสุขภาพการรักษาพยาบาลของผู้รับบริการ					
1.1 พยาบาลให้ความรู้เกี่ยวกับโรค/อาการ / การรักษา/การผ่าตัด/การปฏิบัติตัว/โรคที่ท่านเป็นอยู่ก่อนออกจากโรงพยาบาล					
1.2 ท่านมีความรู้ความเข้าใจเกี่ยวกับ					
1.2.1 โรค/อาการ/การรักษา หรือ การผ่าตัดที่ท่านได้รับ					
1.2.2 ยาที่ท่านรับประทานอยู่					
1.2.3 แหล่งช่วยเหลือเกี่ยวกับปัญหาทางเศรษฐกิจ และภาวะสุขภาพ					
1.2.4 การดูแลตนเองเมื่อมีอาการผิดปกติ และการจัดการเมื่อมีอาการผิดปกติ/ภาวะฉุกเฉิน					
1.2.5 การดูแลตนเองเพื่อฟื้นฟูสุขภาพ และการป้องกันภาวะแทรกซ้อนต่างๆ					
1.2.6 การรักษาต่อเนื่อง/การมาตรวจตามแพทย์นัด					
1.2.7 การรับประทานอาหารที่เหมาะสมกับท่าน					
โดยภาพรวมท่าน ด้านความรู้ความเข้าใจเกี่ยวกับภาวะสุขภาพการรักษาพยาบาลของท่าน					



40 กุมภาพันธ์เพื่อสังคมไทย
คณะแพทยศาสตร์ มหาวิทยาลัยมหิดล

หัวข้อ	ระดับที่ท่านสามารถทำได้				
	ดีมาก	ดี	ปานกลาง	น้อย	น้อยที่สุด
ความสามารถในการดูแลตนเองเกี่ยวกับ					
:1 ท่านสามารถปฏิบัติตัว ได้ถูกต้องตามภาวะของโรค/ อาการ/หรือการผ่าตัดของ กที่เป็นอยู่					
:2 ท่านสามารถปรับตัว ในการดำเนินชีวิตได้อย่างเหมาะสมและมีความสุขตาม ภาวะภาพ					
:3 ท่านสามารถงดหรือหลีกเลี่ยงการรับประทานอาหาร ที่มีผลต่อโรค / อาการของ นได้					
:4 ท่านสามารถออกกำลังกายให้เหมาะสมกับ โรคหรืออาการของท่านและสามารถ เกิดอาการผิดปกติที่อาจเกิดขึ้นจากการออกกำลังกาย เช่น หอบ เหนื่อย เวียนศีรษะ ว้ามิด เป็นต้น					
:5 เมื่อมีความเครียดท่าน สามารถผ่อนคลาย ได้ โดยการ อ่านหนังสือ ฟังวิทยุ ดูทีวี สมาธิ หรือสวดมนต์ฯลฯ					
:6 เมื่อมีเรื่องไม่สบายใจหรือมีปัญหาท่าน สามารถปรึกษา หรือหาแหล่งช่วยเหลือ กผู้ใกล้ชิด เช่น สามี / ภรรยา ญาติพี่น้อง เพื่อนบ้าน หรือจากหน่วยงาน ได้					
:7 ท่านสามารถรับประทานยา ได้ตามเวลา และจำนวนที่แพทย์สั่ง ได้อย่างถูกต้อง					
:8 ท่านสามารถไปตรวจตามแพทย์นัดทุกครั้งหรือมาพบแพทย์ก่อนแพทย์นัดเมื่อมี การผิดปกติ					
:9 ท่านสามารถสังเกตอาการผิดปกติของตนเองได้					
:10 ท่านสามารถควบคุมน้ำหนักตัวให้อยู่ในเกณฑ์ปกติ					
:11 ท่านสามารถควบคุมผลการตรวจเลือดให้อยู่ในเกณฑ์ปกติ					
:12 ท่านสามารถพักผ่อนอย่างน้อยวันละ 8-10 ชั่วโมง					
:13 ท่านสามารถในการดูแลตนเอง เกี่ยวกับผลของการรักษาเช่น แผลต่างๆ/อาหาร งสายยาง /สายระบายต่างๆ/ ผลจากการฉายแสง /เคมีบำบัด/อาการปวด เป็นต้น					
ภาพรวมท่านมีความสามารถในการดูแลตนเอง					

ข้อเสนอแนะ.....

ผลงานที่กำลังพัฒนา

4.พฤติกรรมบริการ : แม่บ้าน(IPV 3.66)

พนักงานช่วยการพยาบาล(IPV 4.00)