

ศูนย์อุปกรณ์เครื่องมือทางการแพทย์ ฝ่ายบริการพยาบาล โรงพยาบาลสงขลานครินทร์



บริบท / ความรับผิดชอบ

1. เป็นศูนย์บริการเครื่องมือที่สำคัญทางการแพทย์ 38 รายการ
2. ให้บริการยืม – รับคืน ตลอด 24 ชั่วโมง
3. ให้คำแนะนำการใช้งาน การดูแลบำรุงรักษาเครื่องมือทางการแพทย์ 38 รายการ
4. หมุนเวียนเครื่องใช้ให้คุ้มประโยชน์โดยใช้ข้อมูลจากโปรแกรมบันทึกการใช้อุปกรณ์ทางการแพทย์
5. กำกับดูแลให้มีการใช้ดูแลบำรุงรักษาเครื่องมือทางการแพทย์และมีการตรวจสอบผู้ที่เกี่ยวข้องกับการ ใช้ดูแลบำรุงรักษาเครื่องโดยมีการ walk round ของพยาบาลประจำศูนย์อุปกรณ์ฯทุกเดือน พนักงานช่วยการพยาบาลทุกวัน

บริบท / ความรับผิดชอบ (ต่อ)

6. วิเคราะห์วางแผนจัดหาเครื่องมือทางการแพทย์ที่ศูนย์อุปกรณ์ฯดูแลกรณีขยายเตียงหรือทดแทนอุปกรณ์ที่เสื่อมสภาพ/ ชำรุด
7. ติดตาม/วิเคราะห์ปัญหาการใช้/การดูแลรักษาเครื่องมือทางการแพทย์เพื่อหาแนวทางแก้ไขให้คำแนะนำและข้อเสนอแนะกับหน่วยงานต่างๆในฝ่ายบริการพยาบาล/หน่วยงานอื่นๆที่ขอใช้บริการไม่ให้เกิดซ้ำ/เสนอแนะแนวทางป้องกัน
8. จัดทำประวัติเครื่อง (log book) ที่รับใหม่ในแต่ละปี
9. เป็นศูนย์รวมความรู้และให้ความรู้เกี่ยวกับการใช้และการดูแลบำรุงรักษาเครื่องมือทางการแพทย์ 38 รายการ
10. เป็นแหล่งความรู้ด้านวิทยาการใหม่ ๆ โดยประสานงานกับบริษัทผู้จำหน่ายให้มาเสนอ จัดอบรมสาธิตวิธีการใช้ให้กับบุคลากรและยืมเครื่องทดลองใช้

บริบท / ความรับผิดชอบ (ต่อ)

11. สำรองอุปกรณ์ประกอบการใช้งานของเครื่องมือทางการแพทย์ที่ให้บริการมีเพียงพอและพร้อมใช้งานเสมอ
12. ให้คำแนะนำ/ให้ความรู้ด้านเครื่องมือทางการแพทย์ที่ให้บริการแก่บุคลากรภายนอก เจ้าหน้าที่โรงพยาบาลอื่นๆ
13. ตรวจสอบเบื้องต้นเมื่อเครื่องมือทางการแพทย์ที่ให้บริการมีปัญหาการใช้งาน
14. จัดเตรียมเครื่องมือทางการแพทย์เพื่อการเรียนการสอน อบรม ของ นศพ. แพทย์ฝึกหัด แพทย์ใช้ทุนและบุคลากรอื่นๆ
15. ให้บริการยืม เครื่องช่วยหายใจชนิดมือบีบ (Self – inflating bag) กรณีนำผู้ป่วยกลับบ้านหรือกลับไป ดูแลที่บ้าน

บริบท / ความรับผิดชอบ (ต่อ)

16. จัดเตรียมเครื่องมืออุปกรณ์ ยา สำหรับจุดปฐมพยาบาลในงานพระราชทานปริญญาบัตรงานบริการสังคมและงานอื่น ๆ ตามที่ได้รับมอบหมายพร้อมจัดอัตรากำลังพยาบาลของศูนย์อุปกรณ์ หรือพยาบาลฝ่ายบริการพยาบาลไปอยู่จุดปฐมพยาบาล
17. ให้บริการดอกไม้แห้ง รูปเทียนกรณีผู้ป่วยเสียชีวิต

จำนวนบุคลากร

- รักษาการหัวหน้าศูนย์อุปกรณ์ฯ 1 คน
 - พยาบาลชำนาญการ 2 คน
 - พนักงานช่วยการพยาบาล (ปฏิบัติหน้าที่ธุรการ) 1 คน
 - พนักงานช่วยการพยาบาล (เจ้าหน้าที่ศูนย์อุปกรณ์ฯ) 4 คน
 - พนักงานช่วยเหลือคนไข้ (เสมียน) 1 คน
- จำนวนบุคลากรทั้งหมด 9 คน

*** ไม่มีแม่บ้าน

*** ขาดอัตรากำลัง 2 คน

อัตรากำลัง

ปฏิบัติงานหมุนเวียนตลอด 24 ชั่วโมง ผลัดละ 8 ชั่วโมง

พยาบาล : พนักงานช่วย : ชุรการ : เสมียน

- เช้า (ราชการ) 3 : 1 : 1 : 1
- เช้า (วันหยุด / นักช้ตฤกษ์) 1
- บ่าย 1
- ดึก 1

**** การทำความสะอาดทั่วไป โดยเจ้าหน้าที่ศูนย์อุปกรณ์ฯ ในเวรดึก

**** การทำความสะอาดเช่น เช็ดกระจก เช็ดช่องแอร์ กวาดหยากไย่
แม่บ้านของ SRCU มาช่วย 1 วัน/ เดือน

ปริมาณงาน
ปีงบประมาณ 2554 – 2556

ภาระงาน	ปี 2554	ปี 2555	ปี 2556
1. บริการยืม – คืนเครื่องมือทางการแพทย์	15,470	16,378	17,728
2.การจัดซื้อเครื่องมือทางการแพทย์	93	83	127
3. Walk round โดย RN / Orderly	12/240	12/242	12/159 ***
4. แนะนำวิธีการใช้การดูแลและให้คำแนะนำปรึกษากรณีเครื่องมือมีปัญหาในการใช้งาน	94	108	140
5. จัดเตรียมและส่ง วัสดุประกอบการใช้งานเครื่อง pace maker อบ gas	13	13	17
6. จัดเตรียมเครื่อง/อุปกรณ์ นำส่ง OR ในผู้ป่วยผ่าตัด open heart	272 (A/P)	287 (A/P)	261*** (A/P)

ปริมาณงาน
ปีงบประมาณ 2554 – 2556 (ต่อ)

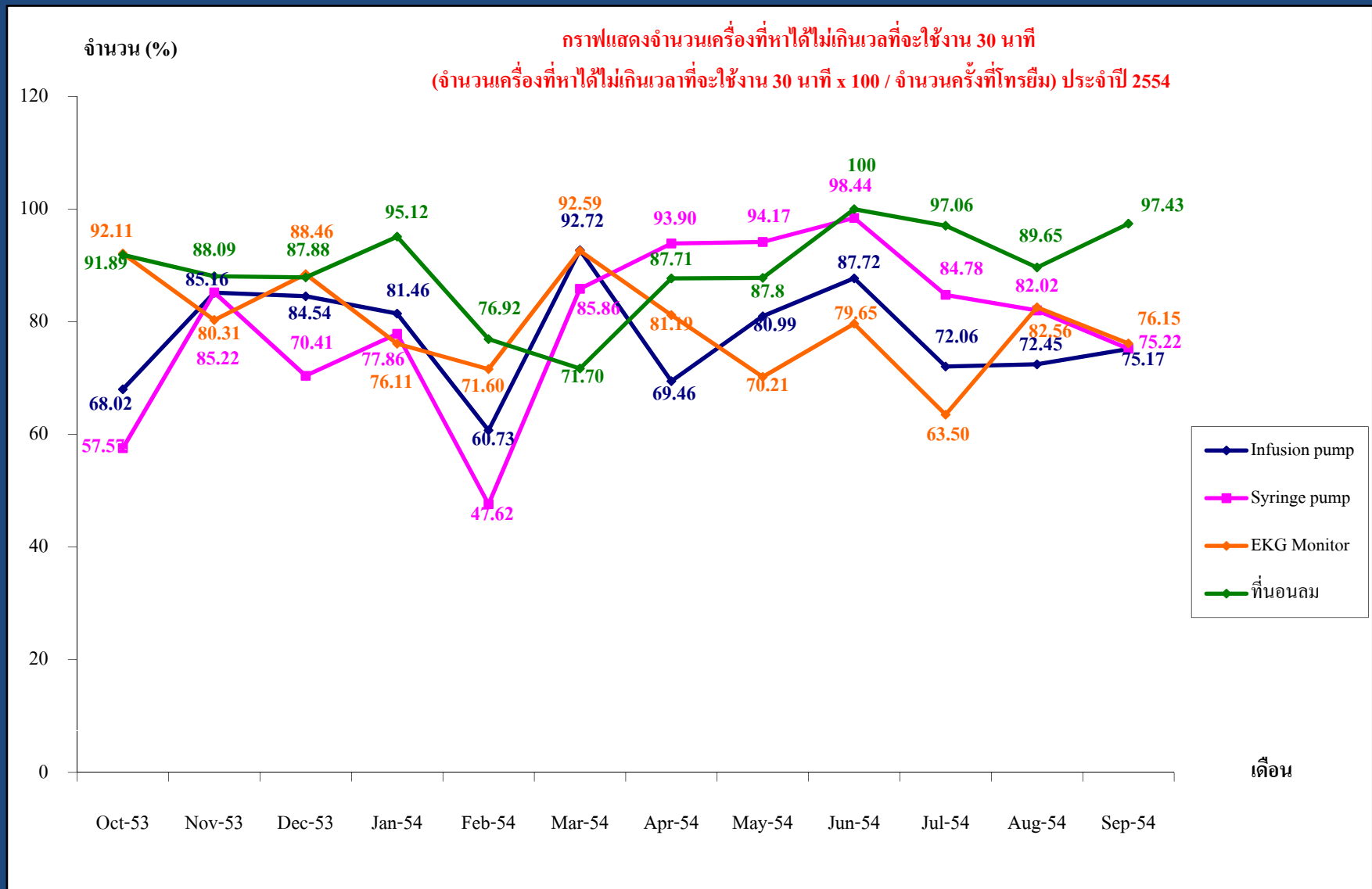
ภาระงาน	ปี 2554	ปี 2555	ปี 2556
7.จัดซื้อวัสดุประกอบการใช้งานเครื่องมือทางการแพทย์	166	139	168
8.หาพยาบาล เตรียมา วัสดุทางการแพทย์สำหรับจุดปฐมพยาบาล(เริ่ม ปี 2552)	17	9	13
9.เตรียมดอกไม้ ฐูปเทียน ให้บริการกรณีผู้ป่วยเสียชีวิต	665	427	570
10.บริหารจัดการหมุนเวียนส่งเครื่องทำ PM	619	618	458****
11.จัดเตรียมเครื่องมือทางการแพทย์เพื่อการเรียนการสอนแพทย์ของภาควิชา	210	264	296

ความก้าวหน้าของบุคลากร

1. พยาบาลชำนาญการพิเศษ 1 คน (อยู่ชั้นตอนรอผลประเมินจากผู้ทรงคุณวุฒิ)
2. พยาบาลชำนาญการ 2 คน (1 คนอนุมัติแล้ว
1 คน รายงานผลมหาวิทยาลัยแล้ว)

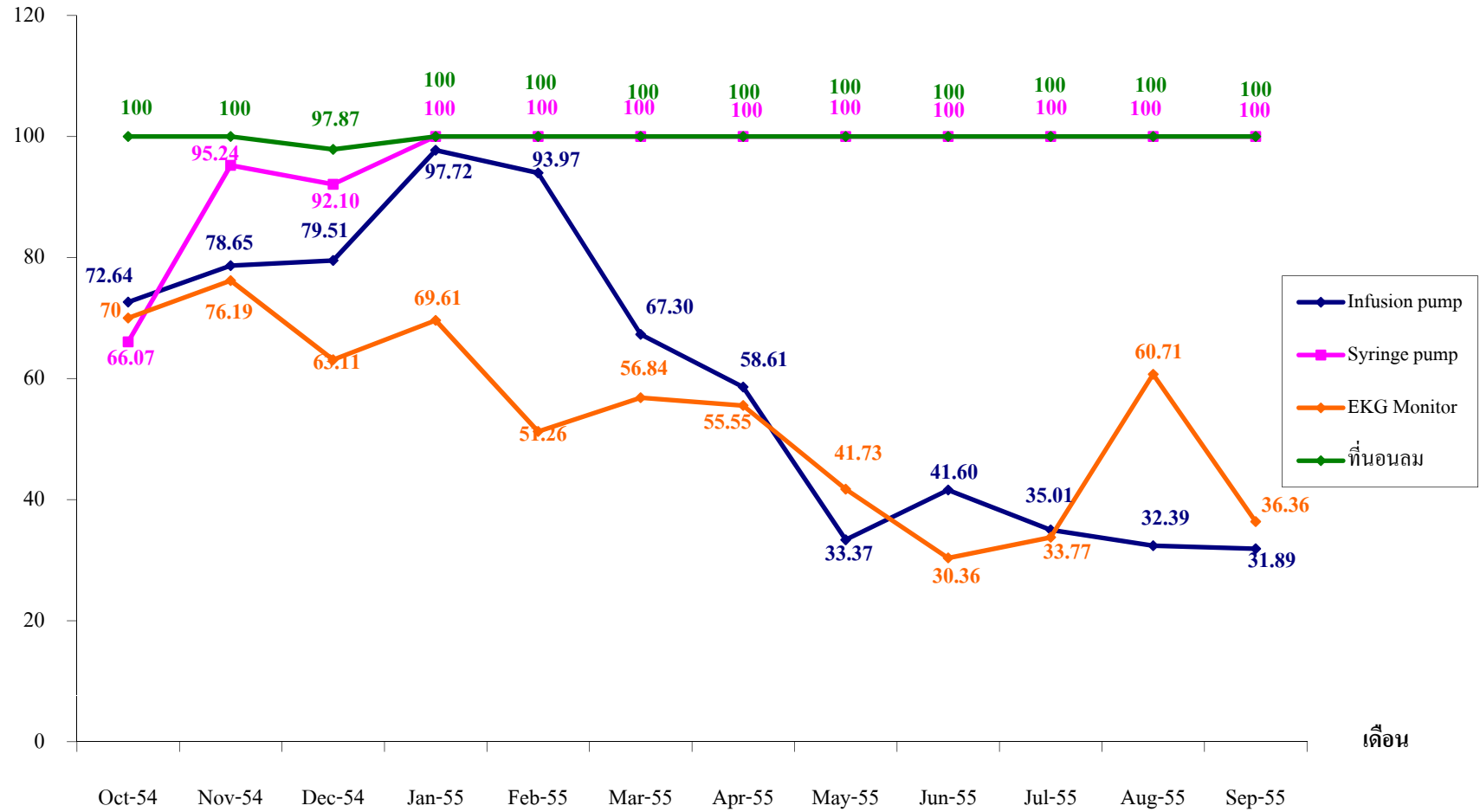
ผลการดำเนินงานตามตัวชี้วัดของหน่วยงาน

ตัวชี้วัดคุณภาพ	เป้าหมาย	2554	2555	2556
ระยะเวลาที่หาเครื่องได้ไม่เกิน 30 นาทีจากเวลาที่ใช้เครื่อง	≥ 90 %	SRP 47.62 – 95.44 EKM 61.50 – 92.59 IFP 60.73 – 92. 72 ที่นอนลม 72.70 - 100	SRP 47.62 – 95.44 EKM 61.50 – 92.59 IFP 60.73 – 92. 72 ที่นอนลม 72.70 - 100	
ได้เครื่องภายใน 5 นาที (IFP)	≥ 85 %	-	-	13.22 – 57.93
ความพึงพอใจ	75 %	79. 2 %	75 %	77 %
ยืมเครื่องจากศูนย์อุปกรณ์ฯ ไม่สามารถใช้ได้	0	0	1	0



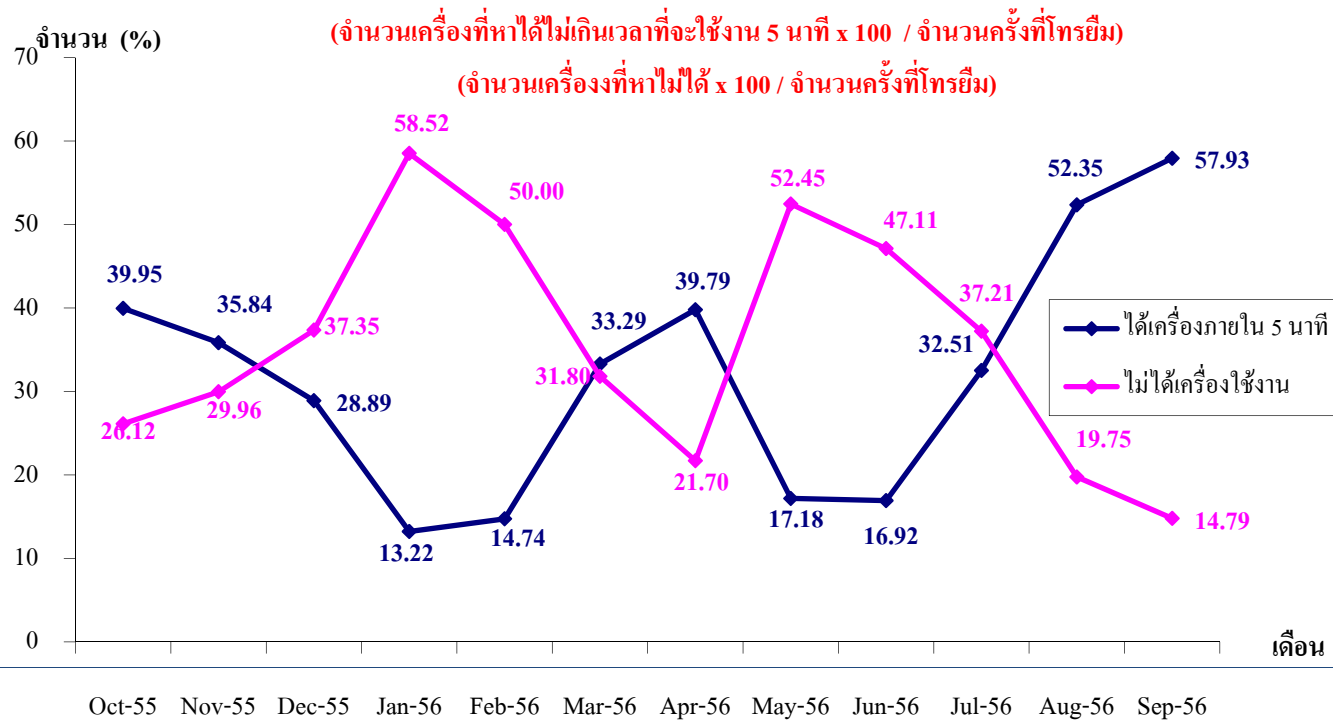
จำนวน (%)

กราฟแสดงจำนวนเครื่องที่ทำได้ไม่เกินเวลาที่ใช้งาน 30 นาที ประจำปี 2555
(จำนวนเครื่องที่ทำได้ไม่เกินเวลาที่ใช้งาน 30 นาที x 100 / จำนวนครั้งที่โทรเยี่ยม)

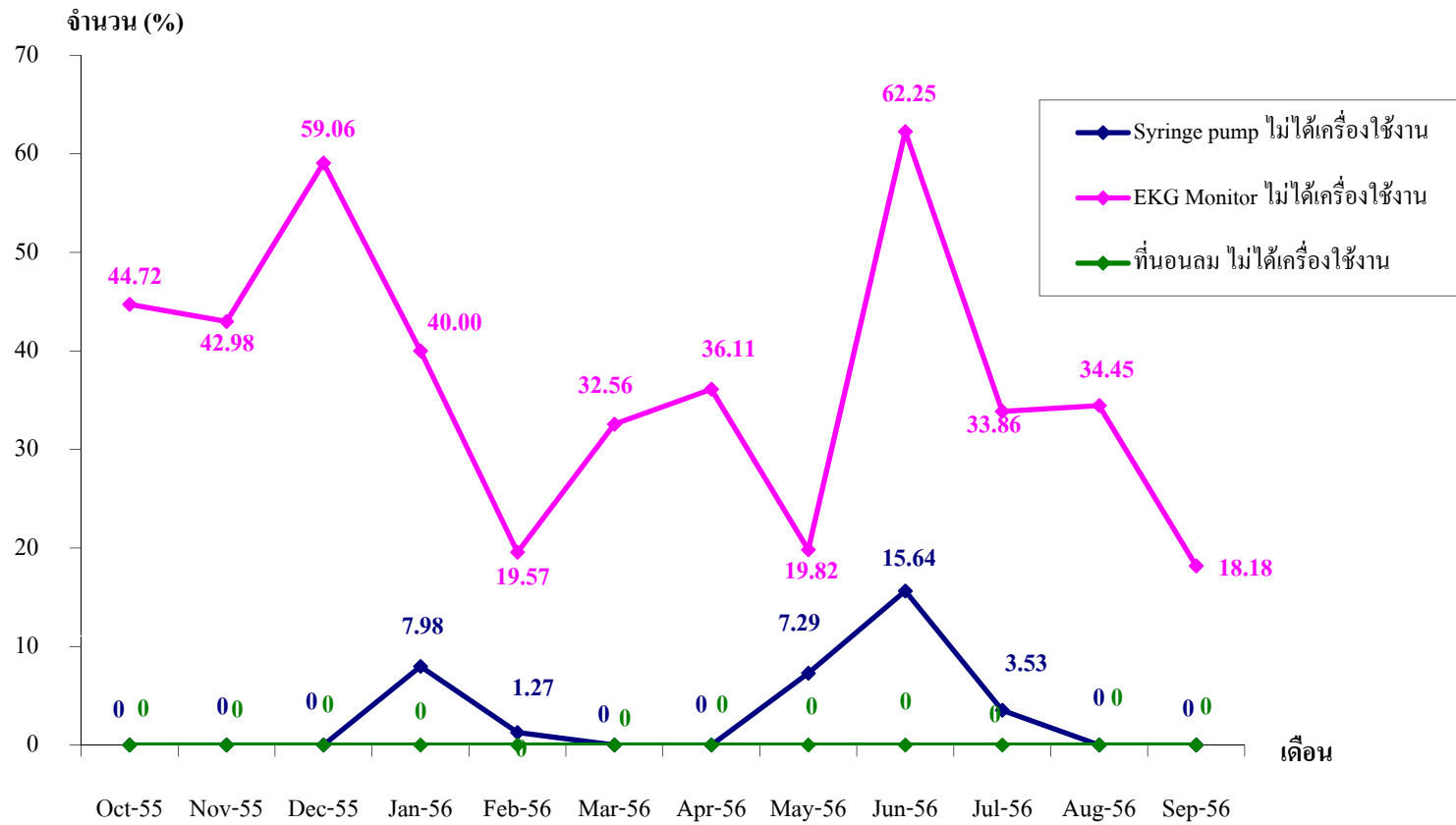


กราฟแสดงการเปรียบเทียบการดำเนินงานตามตัวชี้วัด ประจำปี 2556

รายการเครื่อง Infusion pump



กราฟแสดงจำนวนเครื่องที่หาไม่ได้ (จำนวนเครื่องที่หาไม่ได้ x 100 / จำนวนครั้งที่โทรเยี่ยม)



การบริหารจัดการครุภัณฑ์ / วัสดุ

- เก็บสำรองวัสดุทางการแพทย์เช่น sensor วัด O_2 sat multifunction electrode โดยมีเจ้าหน้าที่ธุรการทำหน้าที่จัดซื้อ ตรวจสอบดูแล การเบิกจ่าย และรายงานประจำเดือน ภายใต้การกำกับดูแลควบคุมของหัวหน้าศูนย์อุปกรณ์ฯ
- จัดสรรให้มีวัสดุ/ อุปกรณ์ ในการให้บริการผู้ป่วยและจัดให้มีการสำรองวัสดุ/ อุปกรณ์ให้ใช้เหมาะสม เพียงพอตลอดเวลา(JIT)
- บุคลากรทุกระดับร่วมรับผิดชอบในการตรวจสอบ/ ตรวจสอบเช็คครุภัณฑ์ที่มีการตรวจสอบครุภัณฑ์ประจำปี โดยบุคลากรได้รับการแต่งตั้งจากฝ่ายบริการพยาบาล

