



คู่มือแผนออกกัณฑ์

ฉบับปรับปรุง ครั้งที่ 11 (มิถุนายน 2566)

สารบัญ

เรื่อง	หน้า
1. บทนำ	2
2. การกำหนดธงสีในการแจ้งระดับเตือนภัยน้ำท่วม	3
3. บทบาทหน้าที่การดำเนินการด้านต่างๆ	4
3.1 ผู้อำนวยการโรงพยาบาล	4
3.2 ผู้ช่วยคณบดีฝ่ายโรงพยาบาลฯ คนที่ 1	5
3.3 ผู้ช่วยคณบดีฝ่ายโรงพยาบาลฯ คนที่ 2	6
3.4 ผู้ช่วยคณบดีฝ่ายโรงพยาบาลฯ คนที่ 3	7
3.5 รองคณบดีฝ่ายบริหารนโยบายและแผน	8
3.6 รองคณบดีฝ่ายทรัพยากรมนุษย์	8
3.7 รองคณบดีฝ่ายโครงสร้างกายภาพและสิ่งแวดล้อม	9
3.8 รองคณบดีฝ่ายการศึกษา	9
3.9 ฝ่ายบริการพยาบาล	9
3.10 หน่วยแพทย์เคลื่อนที่	10
4. รายนามและหมายเลขโทรศัพท์	13
5. แผนเตรียมการช่วยเหลือผู้ประสบภัยจากปัญหาน้ำท่วม	18
6. ภาคผนวก	
6.1 ทะเบียนรายละเอียดการปรับปรุงแผนอุทกภัย	25
6.2 แบบฟอร์มหน่วยแพทย์เคลื่อนที่	27
6.3 ระบบสาธารณูปโภค	29
6.4 คำสั่งแต่งตั้งคณะกรรมการผู้อำนวยการและคณะอนุกรรมการแผนอุบัติภัยต่างๆ	36

คู่มือแผนกรณีเกิดอุทกภัย โรงพยาบาลสงขลานครินทร์

1 บทนำ

โรงพยาบาลสงขลานครินทร์ คณะแพทยศาสตร์ ตั้งอยู่บนถนนกาญจนาภิเษย์ สภาภูมิประเทศที่เป็นเชิงเขา น้ำไม่ท่วม ในขณะที่ในเขตอำเภอหาดใหญ่และบริเวณใกล้เคียง กรณีเกิดฝนตกหนักติดต่อกันเวลานาน มีน้ำท่วมในระดับสูง

จากสถานการณ์น้ำท่วมใหญ่ในปี 2543 และ ปี 2553 ทำให้โรงพยาบาลสงขลานครินทร์มีประสบการณ์ในการแก้ไขปัญหา และเตรียมการรองรับ ในด้านการรักษาพยาบาล การช่วยเหลือผู้ป่วย และผู้ประสบภัย จึงจัดทำแผนปฏิบัติการกรณีเกิดอุทกภัยให้ผู้เกี่ยวข้องสามารถปฏิบัติได้จริงเมื่อเกิดเหตุการณ์ รวมไปถึงการเชื่อมโยงแผนกับหน่วยงานต่าง ๆ ทั้งภาครัฐและเอกชน ตลอดจนชุมชน

โครงสร้างแผนปฏิบัติการกรณีเกิดอุทกภัย โรงพยาบาลสงขลานครินทร์



การกำหนดธงสีในการแจ้งระดับเตือนภัยน้ำท่วม



- | | |
|---------------|--|
| ① ธงเขียว | แสดงสภาวะปกติ |
| ② ธงเหลือง | ระดับน้ำต่ำกว่าตลิ่งน้อยกว่า 1.50 เมตร ให้ติดตามข่าวสารอย่างใกล้ชิด |
| ③ ธงแดง | จะเกิดน้ำท่วมใน 6-30 ชั่วโมงข้างหน้า ให้อพยพเคลื่อนย้ายสิ่งของ และเตรียมเข้าอยู่ในที่ปลอดภัย |
| ④ ธงแดง+ไซเรน | จะเกิดน้ำท่วมรุนแรงฉับพลัน ใน 3-6 ชั่วโมง ให้อพยพไปอยู่ในที่ปลอดภัยทันที |

แผนดำเนินการด้านต่างๆ ในภาพรวม

กรณีเทศบาลประกาศธงแดง

- ให้ refer ผู้ป่วยหนัก มายัง โรงพยาบาลสงขลานครินทร์ ได้ทันที
- งดผ่าตัด case elective ทุกกรณี

กรณีเทศบาลประกาศธงเหลือง

- ให้โรงพยาบาลหาดใหญ่แจ้งข้อมูลผู้ป่วยที่จะ refer มายัง โรงพยาบาลสงขลานครินทร์ รับทราบ โดยส่งผู้ป่วยไปยังโรงพยาบาลสงขลา
- โรงพยาบาลสงขลานครินทร์จะเตรียมการรับผู้ป่วย โดยเตรียมงดผ่าตัด case elective / private ที่จะต้องเข้า ICU (จะประเมินสถานการณ์อีกครั้ง)

บทบาทหน้าที่การดำเนินการด้านต่างๆ

① ผอ.รพ. หรือผู้ปฏิบัติการแทน มีหน้าที่บริหารจัดการและประสาน ดังนี้ :-

□ ก่อนเกิดเหตุการณ์

- แจ้งทุกสาขาวิชา/หน่วยงาน เตรียมความพร้อมรองรับสถานการณ์
- ตรวจสอบข้อมูลจากกรมอุตุนิยมวิทยา และเทศบาลนครหาดใหญ่
- เตรียมสำรองวัสดุ อุปกรณ์ บริโภค ยา และวัสดุทางการแพทย์ 1.5-2 เท่า ให้ใช้ได้นาน 1.5 เดือน
- แจ้งให้ทุกหน่วยงานและงานแม่บ้านเตรียมตรวจสอบสถานที่ ทำความสะอาดระเบียบ คัดผ้า ท่อหรือ ระบายน้ำภายในอาคารโรงพยาบาล
- เตรียมอัตรากำลังสำรองทั้งแพทย์ พยาบาล บุคลากรสายสนับสนุน กำลังนักศึกษาแพทย์ นักศึกษาพยาบาล
- ศึกษาแผนอพยพภัยของจังหวัด เทศบาล มหาวิทยาลัย ศูนย์รับ-ส่งต่อผู้ป่วยของโรงพยาบาลหาดใหญ่ และสาธารณสุขจังหวัด
- เตรียมสถานที่สำรองสำหรับผู้ป่วยหนัก ผู้ป่วยฉุกเฉิน ผู้ป่วยที่ไม่สามารถกลับบ้านได้
- เตรียมสถานที่ให้เป็นที่ทำการของศูนย์ประสานงานรับ-ส่งต่อผู้ป่วย
- จัดให้มีการซ้อมแผน ปีละ 1 ครั้ง

□ ขณะเกิดเหตุการณ์

- ประสานงานโดยใช้ช่องทางการสื่อสารผ่าน E-mail / SMS / โทรศัพท์ และ Walky Talky
- จัดตั้งกองอำนวยการเปิดศูนย์ประสานงาน
- ประชุมประเมินสถานการณ์ประจำวัน และแก้ไขสถานการณ์เฉพาะหน้า วันละ 1-2 ครั้ง
เช้า เวลา 09.00 น. บ่าย เวลา 14.30 น.
- ประสานขอความช่วยเหลือจากหน่วยงานภาครัฐ เอกชน สื่อมวลชน
- ออกแถลงการณ์ประจำวันแจ้งให้บุคลากรทราบ
- จัดอัตรากำลังประจำกองอำนวยการ ตั้งแต่เวลา 07.30-24.00 น. โดยประสานขออัตรากำลัง บุคลากรสายสนับสนุน อัตรากำลังนักศึกษาแพทย์
- ประสานทีมวิทยุสมัครเล่น / สถานีวิทยุ (คลื่นขาลี 97.0 / 88.0 / 96.5)
- บริหารจัดการรวบรวมข้อมูลของทุกฝ่ายประจำวัน (จำนวนผู้ป่วย/เตียง/การใช้ห้องผ่าตัด/ ผู้เสียชีวิต/สิ่งของรับบริจาค/อัตรากำลัง/ระบบสาธารณสุข/โรค/ความต้องการช่วยเหลือเพิ่มเติม
- ร่วมกับสาขาวิชา / ฝ่ายบริการพยาบาล ในการจัดเตรียม :-
 - จัดทีมหน่วยแพทย์เคลื่อนที่
 - สถานที่รองรับผู้ป่วย OPD/IPD/ER/ ผู้ป่วยหนัก ห้องทำแผลผิวยุติ และผู้ป่วยที่ไม่สามารถกลับบ้านได้
 - ผู้ป่วยไต : เปิดให้บริการจาก 3-5 คาบ ตั้งแต่เวลา 07.30-03.00 น.
 - ห้องผ่าตัด : งดผ่าตัด Case Elective และ Private ที่ต้องเข้า ICU รับเฉพาะผู้ป่วยฉุกเฉิน
- บริหารจัดการยา ขอรับสนับสนุน ออกมาตรการควบคุมยา/เวชภัณฑ์/ผ้า/เครื่องมือทางการแพทย์
- บริหารจัดการศพ ร่วมกับ สาขาวิชาพยาธิวิทยา
- แลกเปลี่ยนข่าวและประชาสัมพันธ์ผ่านสื่อมวลชน (ถ้ามี)

② ผู้ช่วยคณบดีฝ่ายโรงพยาบาล คนที่ 1 หรือผู้ปฏิบัติการแทน

มีหน้าที่บริหารจัดการและประสาน ดังนี้ :

① ผู้ป่วยใน (IPD)

(ก) เตียงสามัญ

- ผู้ป่วยสามัญที่ยังไม่สามารถ D/C ได้ แต่อาการดีขึ้นและไม่หนักมาก ให้ย้ายไปหอผู้ป่วย นรีเวช/สูติกรรม/ตา/หู คอ จมูก/กระดูกและข้อ ตามความเหมาะสม
- การเพิ่มเตียงในหอผู้ป่วยสามัญ ในเบื้องต้นฝ่ายบริการพยาบาลจะเพิ่มในภาพรวมทุกหอผู้ป่วย อีก 42 เตียง (จำนวนเตียงที่ลดลงก่อนน้ำท่วม)
- ส่วนหอผู้ป่วยใดที่จะเพิ่มอีก จำนวนที่เตียงจะเป็นการตัดสินใจร่วมกับภาควิชา
- สำหรับ Ward อายุรกรรม สาขาวิชาอายุรศาสตร์ แจ่งเพิ่มเตียง จาก 35 เตียง เป็น 40 เตียง หากเกิน 40 เตียง จะจัดทีมแพทย์ดูแลตามแผนของสาขาวิชาอายุรศาสตร์
- กรณีจะสั่ง admit ผู้ป่วยผ่านห้องฉุกเฉิน ขอให้พยาบาลหัวหน้าเวรห้องฉุกเฉินช่วยแพทย์ในการบริหารจัดการเตียง

(ข) หออภิบาลผู้ป่วยหนัก เพิ่มจำนวนเตียงจากเดิม

- MICU 10 เตียง+เพิ่ม 4 เตียง
- SICU 8 เตียง+เพิ่ม 3 เตียง
- PICU 8 เตียง+เพิ่ม 3 เตียง
- ICU-CVT ปัจจุบัน 7 เตียง เพิ่ม 5 เตียง
- NTICU 4 เตียง +3 เตียง
- CCU 6 เตียง+เพิ่ม 4 เตียง
- MRCU 16 เตียง+เพิ่ม 1 เตียง
- NICU 15 เตียง+เพิ่ม 3 เตียง
- SRCU 9 เตียง + เพิ่ม 2 เตียง

(ค) ห้องพิเศษ

กรณีโรงพยาบาลฯ สั่งย้ายให้ผู้ป่วยเข้าพักในห้องพิเศษ (ไม่ได้เป็นความประสงค์ของผู้ป่วย) ให้เรียกเก็บค่าใช้จ่ายที่เกิดขึ้นตามสิทธิ์ แต่จะไม่เรียกเก็บส่วนเกินสิทธิ์

(ง) หน่วยจ่ายผ้ากลาง (CSLD)

- เตรียมความพร้อมของเครื่องซัก อบ รีด พร้อมใช้งาน โดยประสานงานวิศวกรรมซ่อมบำรุงและงานพัสดุ
- เตรียมอัตรากำลังหลักและกำลังสำรอง
- สำรองผ้าให้ใช้ได้ ประมาณ 7-10 วัน
- ออกแถลงการณ์กำหนดมาตรการการใช้ผ้าอย่างประหยัด เช่น ไม่เปลี่ยนผ้าปูที่นอน 7 วันยกเว้นเปื้อน / เสื้อผ้าให้เปลี่ยน 1 ครั้ง/วัน (จาก 2 ครั้ง)
- ประสานบริษัทรับจ้างซักขอรับผ้าคืนแบบแยกชนิดโดยไม่พับ

(จ) งานวิศวกรรมซ่อมบำรุง : จัดอัตรากำลังเพื่อดูแลระบบสาธารณสุขปภค

- (ก) น้ำ สำรองน้ำในโรงพยาบาล ให้ใช้ได้ 1 วัน กรณีไม่เพียงพอจะขอน้ำประปาจากมหาวิทยาลัยฯ สำรองน้ำหอพักให้ใช้ได้ 3 วัน 7,940 ลบ.ม.
- (ข) ไฟฟ้า สำรองน้ำมันดีเซล เพื่อปั่นไฟฉุกเฉิน 5 วัน 15,200 ล.
- (ค) Boiler สำรองน้ำมันเตา (30,000 ลบ.ม.) ให้ได้ 15-20 วัน
- (ง) ระบบสื่อสาร ระบบโทรศัพท์/ระบบเสียงตามสาย ให้พร้อมใช้งาน ประสานงานกับทีมวิทยุสมัครเล่น เพื่อเสริมประสิทธิภาพระบบสื่อสาร และเพิ่ม Group line
- (จ) ปรับอากาศ ดูแลระบบปรับอากาศในจุดสำคัญ ได้แก่ ER OR MICU PICU NICU SRCU SICU CCU ICU-CVT PUI (ward เปิดใหม่ทุก ward)

③ ผู้ช่วยคณบดีฝ่ายโรงพยาบาล คนที่ 2 หรือผู้ปฏิบัติการแทน

มีหน้าที่บริหารจัดการและประสาน ดังนี้ :

- **งตบริการคลินิกนอกเวลาราชการ** ตั้งแต่วันประกาศใช้แผน
- **กลุ่มบริการผู้ป่วยนอก (OPD , Premium, SCD ,PCU, ศูนย์ให้ยาเคมีบำบัด, ศูนย์คัดกรองและห้องผ่าตัดเล็ก)**
- **ทุกคลินิก** ให้บริการตรวจ โดยภาควิชาจัดอัตรากำลังแพทย์ตามเวลาที่แพทย์ออกตรวจ OPD ในวันนั้น ๆ แต่จำนวนแพทย์ อาจปรับ – ลด ขึ้นอยู่กับจำนวนผู้ป่วย
- **คลินิกเด็กและคลินิกอายุรกรรม** เปิดให้บริการถึงเวลา 20.00 น. โดยเวลา 16.00–20.00 น. จะเปิดให้บริการคลินิกละ 2 ห้องตรวจ ขึ้นอยู่กับจำนวนผู้ป่วย และให้อยู่ในดุลยพินิจของหัวหน้าสาขาวิชา
- **เปิดคลินิกพิเศษเพื่อบริการผู้ป่วยที่ประสบอุทกภัย (คลินิกน้ำท่วม)** ที่คลินิกกระดูกและข้อ
: เริ่มเปิดบริการวันแรกของวันที่น้ำลดหรือวันที่สองของการประกาศใช้แผน ประมาณ 7 วัน (ขึ้นอยู่กับดุลยพินิจของผู้อำนวยการโรงพยาบาล)
: เวลาปฏิบัติงาน แบ่งเป็น 2 ผลัด ผลัดที่ 1 เวลา 08.00 – 16.00 น.
ผลัดที่ 2 เวลา 16.00 – 22.00 น.
เวลาปิดบริการในผลัดที่ 2 อาจปรับเวลาตามความเหมาะสม ขึ้นอยู่กับจำนวนผู้ป่วย
- **ห้องทำแผล – ฉีดยา ห้องผ่าตัดเล็ก และศูนย์หัตถการและส่องกล้อง (Ambulatory Care)** เปิดบริการตั้งแต่ เวลา 08.00 – 16.00 น. หลังเวลา 16.00 น. เปิดให้บริการที่คลินิกน้ำท่วมถึง 24.00 น.
- **ห้องฉุกเฉิน** : จัดเพิ่มพยาบาลที่จุดคัดกรองผลัดเช้าและผลัดบ่าย เพื่อรองรับผู้ป่วยฉุกเฉิน/ผู้ป่วยระบบส่งต่อ และคัดกรองผู้ป่วยไปยังจุดบริการที่เหมาะสม
- **ห้องสังเกตอาการ** : เปิดบริการ 24 ชม. รับผู้ป่วยตามเกณฑ์รับการรักษาผู้ป่วยของหน่วยสังเกตอาการเพิ่มจำนวนเตียง จาก 15 เตียง เป็น 20 เตียง
- **ศูนย์ซ่อมเครื่องมือแพทย์ / ศูนย์อุปกรณ์เครื่องมือแพทย์**
 - สำรองเครื่องมือแพทย์ที่สำคัญ เช่น เครื่องช่วยหายใจ (หากไม่พอให้ประสานขอยืมจากบริษัท โซวิค ล่วงหน้า)
 - สำรองออกซิเจนถังเล็กเคลื่อนย้ายได้ ให้พร้อมใช้งาน
 - สำรองและเตรียมความพร้อมระบบจ่ายก๊าซกลาง และสำรองออกซิเจนชนิดเหลว 10,000 ลบ.ม. ใช้ได้ 7-15 วัน กรณีเกิน 15 วัน ให้เตรียมแผนรองรับ
 - จัดอัตรากำลังสำหรับการบริการในช่วงดังกล่าว
- **งานเวชภัณฑ์กลาง (CSSD)**
 - สำรองเวชภัณฑ์ให้เพียงพอ สำหรับการรักษาพยาบาล ประมาณ 1.5 เดือน
 - เตรียมกำลังหลักและกำลังสำรองให้ปฏิบัติหน้าที่บริการผู้ป่วยได้
 - จัดเวชภัณฑ์สำหรับออกหน่วยแพทย์เคลื่อนที่
 - จัดทำบัญชีเวชภัณฑ์ที่ได้รับบริจาค และสรุปค่าใช้จ่าย
 - ขอความอนุเคราะห์เวชภัณฑ์จากหน่วยงานภายนอก

- งานผู้รับบริการสัมพันธ์
 - บริการติดต่อ-สอบถามและให้ข้อมูลต่างๆ และผู้ประสบภัย
 - เชื่อมต่อข้อมูลกับกองอำนวยการ / ประชาสัมพันธ์เสียงตามสาย
 - รวบรวมรายชื่อผู้ประสบภัยร่วมกับงานเวชระเบียน
 - เตรียมโทรโข่ง จำนวน 4 เครื่อง ให้พร้อมใช้งาน/จัดอัตรากำลังให้พร้อมตลอด 24 ชม.

④ ผู้ช่วยคณบดีฝ่ายโรงพยาบาล คนที่ 3 หรือผู้ปฏิบัติการแทน

มีหน้าที่บริหารจัดการและประสาน ดังนี้ :-

- **หน่วยขนย้ายผู้ป่วย**
 - จัดอัตรากำลังรองรับการบริการโดยเฉพาะบริเวณห้องฉุกเฉิน
 - ประเมินสถานการณ์เพื่อขอกำลังนักศึกษาแพทย์เพิ่มแต่ละวัน/เวร
 - **งานเคหะบริการ**
 - จัดเตรียมที่พักให้บุคลากรที่ไม่สามารถเดินทางกลับบ้านได้
 - บินหลา 2 จำนวน 17 ห้อง 42 เตียง (แยกหญิง-ชาย)
 - บินหลา 3 ห้องพักนอนเวร 7 ห้อง 40 เตียง
- **งานเงินรายได้**
 - สำรองเงินสดเพื่อใช้จ่ายยามฉุกเฉิน ตรวจสอบการใช้สิทธิรักษาพยาบาลผู้ประสบภัย เปิดบัญชีรับบริจาคไว้ล่วงหน้า
- **งานสิทธิประโยชน์ผู้ป่วย**
 - จัดระบบให้เอื้อต่อการช่วยเหลือค่าใช้จ่ายแก่ผู้ประสบภัย บริหารจัดการตามญาติ ศพผู้เสียชีวิต ฌาปนกิจศพไร้ญาติ
 - จัดอัตรากำลังประจำกองอำนวยการเพื่อรับบริจาคสิ่งของ
- **สาขาวิชาพยาธิวิทยา**
 - (ก) **เลือด**
 - สำรองเลือดให้เพียงพอต่อการใช้งาน
 - กรณีขาดแคลนเลือดให้ประชาสัมพันธ์ขอรับบริจาคเลือดโดยตรงผ่านสถานีวิทยุทุกสถานี ได้แก่ 88.0 และ 96.5 ฯลฯ
 - จัดเตรียมสถานที่และเตรียมโต๊ะ-เก้าอี้ไว้เพื่อรับบริจาคเลือด
 - ขอรับสนับสนุนโลหิตจากสภากาชาด (กรณีเครื่องบินขึ้น-ลงได้)
 - ขออัตรากำลังนักศึกษาช่วยวัดความดัน/ตรวจร่างกาย
 - จัดหาตู้เย็นสำรองแช่เลือด/รับ-ฝากเลือดจากโรงพยาบาลที่ถูกรั่วท่วม
 - (ข) **ศพ**
 - บริหารจัดการศพและสถานที่เก็บศพ
 - ไม่เกิน 40 ราย ให้เก็บในตู้เก็บศพในห้องเก็บศพ
 - สำรองโลงศพ 30 โลง / ถุงบรรจุศพ ประมาณ 40-50 ถุง
 - เตรียม Identify ผู้เสียชีวิต /จัดอัตรากำลังนักศึกษาช่วยงานที่นิติเวช
 - รายงานจำนวนศพและรายละเอียดต่อกองอำนวยการประจำวัน

- **งานเวชระเบียน**
 - จัดอัตรากำลังลงทะเบียนผู้ป่วยนอก ผู้ป่วยใหม่ทุกราย
 - สรุปรายชื่อผู้ป่วย/ผู้เสียชีวิตเพื่อรายงานกองอำนวยการต่อวัน
 - สรุปรายชื่อที่รับผิดชอบเมื่อเสร็จสิ้นสถานการณ์
- **งานโภชนาการ**
 - จัดบริการอาหารให้แก่บุคลากร/นักศึกษาอาสาสมัครที่มาช่วยปฏิบัติงาน 3 มื้อประจำ
 - ทุกวัน ประมาณ 2,000 กล่อง/มื้อ/วัน
 - จัดอาหารแก่ผู้ประสบภัยน้ำท่วม 1,000-1,500 กล่อง/มื้อ/วัน เพื่อออกหน่วยแพทย์
 - เคลื่อนที่สำรองอาหารไว้ 7 วัน
 - จัดอาหารให้แก่ผู้ป่วย อาสาสมัคร และบุคลากรที่พัก ณ อาคาร 3 โดยคณะพยาบาลจะมารับไปมอบ ณ อาคาร 3
 - จัดอาหารให้ทีมออกหน่วยแพทย์เคลื่อนที่

⑤ รองคณบดีฝ่ายบริหารนโยบายและแผน หรือผู้ปฏิบัติการแทน

มีหน้าที่บริหารจัดการและประสานงาน ดังนี้ :-

- สำรองวัสดุการแพทย์ให้เพียงพอสำหรับการรักษาพยาบาล ประมาณ 1.5-2 เดือน
- จัดระบบให้เอื้อและมีความยืดหยุ่นในการเบิกจ่ายสำหรับออกหน่วยแพทย์เคลื่อนที่
- จัดทำบัญชีวัสดุการแพทย์ที่ได้รับบริจาค
- สรุปรายค่าใช้จ่ายเรื่องวัสดุทางการแพทย์
- เตรียมกำลังหลักและกำลังสำรองของทีมพัสดุให้สามารถปฏิบัติหน้าที่เปิดบริการคลังพัสดุ 07.30-24.00 น. และประกาศให้ทราบโดยทั่วกัน

⑥ รองคณบดีฝ่ายทรัพยากรมนุษย์ หรือผู้ปฏิบัติการแทน

มีหน้าที่บริหารจัดการและประสานงาน ดังนี้ :-

- ตรวจสอบและรวบรวมข้อมูลจำนวนบุคลากรและญาติสายตรงที่ต้องการความช่วยเหลือ/เข้ารับการรักษาในโรงพยาบาล
- รวบรวมแผนที่บ้านพักของบุคลากรของคณะและสำรวจเจ้าหน้าที่ญาติผู้ป่วยที่จำเป็นต้องได้รับการช่วยเหลือ
- สำรองที่พักสำหรับญาติสายตรงของบุคลากรที่เจ็บป่วยหรือเป็นอัมพาตหรืออัมพฤกษ์ สถานที่พักผู้ป่วย อาคาร 3 คณะพยาบาลศาสตร์ เครื่องใช้ที่จำเป็นสำหรับผู้ป่วยให้ญาติ เตรียมมาเอง และให้ญาติเฝ้าเอง
- สำรองอัตรากำลังในแต่ละวันรายงานในที่ประชุมประจำวัน
- ประสานความต้องการความช่วยเหลือระหว่างเกิดและหลังเกิดอุทกภัย
- เสนอแผนการบำรุงขวัญและกำลังใจสำหรับบุคลากรในช่วงน้ำท่วม
- ขออนุมัติหลักการค่าตอบแทนประกาศเกียรติคุณสำหรับบุคลากรอาสาสมัคร ช่วยปฏิบัติงานในช่วงน้ำท่วม

๗) รองคณบดีฝ่ายโครงสร้างกายภาพและสิ่งแวดล้อม หรือผู้ปฏิบัติการแทน

มีหน้าที่บริหารจัดการและประสานงาน ดังนี้ :-

- สำรวจสถานที่ ท่อ และระบายน้ำโดยรอบๆ
- จัดเตรียมกระสอบทรายเพื่อกันน้ำท่วม โดยเฉพาะบริเวณห้องฉุกเฉิน ห้องเผือก ศูนย์ฟื้นฟู และบริเวณชั้น B
- จัดเตรียมอัตรากำลังในการขนกระสอบทรายไปวาง ณ จุดเกิดปัญหา
- จัดเตรียมรถรับ-ส่งบุคลากรที่จะมาปฏิบัติงาน

๘) รองคณบดีฝ่ายกิจการนักศึกษา หรือผู้ปฏิบัติการแทน

มีหน้าที่บริหารจัดการและประสานงาน ดังนี้ :-

- จัดอัตรากำลังนักศึกษาเพื่อให้การช่วยเหลือ กรณีขาดแคลนอัตรากำลัง
- ร่วมออกหน่วยกับทีมแพทย์เคลื่อนที่ เพื่อให้บริการผู้ประสบภัยตามพื้นที่ต่างๆ
- ร่วมกิจกรรมอื่นๆ ตามที่คณะกรรมการอำนวยการร้องขอ

๙) หัวหน้าฝ่ายบริการพยาบาล หรือผู้ปฏิบัติการแทน

มีหน้าที่บริหารจัดการและประสานงาน ดังนี้ :-

☐ Commander ฝ่ายบริการพยาบาล

- ร่วมประชุมประเมินสถานการณ์กับคณะกรรมการอำนวยการของโรงพยาบาล
- บริหารจัดการอัตรากำลังเจ้าหน้าที่ทุกระดับของฝ่ายบริการพยาบาลให้สามารถดูแลรักษาพยาบาลผู้ป่วยได้อย่างมีประสิทธิภาพ
- ประสานงานกับสาขาวิชาในการรักษาพยาบาลผู้ป่วยใน โดยเตรียมเพิ่มเติมเตียงในหอผู้ป่วยหนัก หอผู้ป่วยสามัญ ห้องพิเศษ ห้องผ่าตัด ฯลฯ
- ประสานกับภาควิชา / คณะกรรมการอำนวยการในการรักษาพยาบาลผู้ป่วยนอก
- จัดอัตรากำลังเตรียมความพร้อมออกหน่วยแพทย์เคลื่อนที่
- สั่งการ/มอบหมาย ให้หอผู้ป่วย/หน่วยงาน ถือปฏิบัติตามนโยบายตามสถานการณ์ขณะนั้น
- เตรียมสำรองเตียงรองรับผู้ป่วย refer
- ประสานงานกับหน่วยจ่ายผ้ากลาง/งานเวชภัณฑ์กลาง/งานพัสดุ/ครุภัณฑ์ทางการแพทย์
- ประสานงานกับคณะพยาบาล จัดเตรียมสถานที่/แพทย์/นักศึกษา และอาสาสมัคร
- ประสานงานกับหน่วยงานสนับสนุนต่างๆ เช่น งานโภชนาการ หน่วยอาคารสถานที่ งานประชาสัมพันธ์ หน่วยยานพาหนะ งานเงินรายได้ งานวิศวกรรมซ่อมบำรุง ฯลฯ
- สรุปรายงานสถานการณ์ภาพรวม เช่น จำนวนผู้ป่วย refer การใช้เตียง ปัญหาต่างๆ ประจำวัน

☐ หอผู้ป่วยและหน่วยงานต่างๆ สังกัดฝ่ายบริการพยาบาล

- ทุกหอผู้ป่วยสำรวจอัตรากำลังที่สามารถมาปฏิบัติงานได้และแจ้งกลับมายังคณะกรรมการอำนวยการของฝ่ายบริการพยาบาล

- ทุกหอผู้ป่วยขยายเตียงเพื่อรองรับผู้ป่วย Refer จากโรงพยาบาลต่างๆ
 - **หอผู้ป่วยสามัญ**
 - แผน 1 หอผู้ป่วยที่ลดเตียงให้เพิ่มตามจำนวนเตียงเต็มเดิม
 - แผน 2 ทุกหอผู้ป่วยเพิ่มจำนวนเตียงเท่าที่สามารถขยายได้
 - หออภิบาลผู้ป่วยเด็กและผู้ใหญ่ ขยายเตียงเพิ่ม :-
PICU (2) / NICU (3) / MICU (4) / SICU (3) / SRCU (2)
 - ย้ายผู้ป่วยที่ยังต้องรักษาในโรงพยาบาลอาการไม่หนักไปที่หอผู้ป่วยนิเวศ สูติกรรม กระจกและข้อ ตา หู คอ จมูก หรือหอผู้ป่วยพิเศษ (ทูลิทธิ) ตามลำดับ ขึ้นอยู่สถานการณ์ในขณะนั้น
 - จำหน่ายผู้ป่วยที่สามารถกลับบ้านได้หรือถ้ากลับไม่ได้ให้จำหน่ายไปพักต่อที่อาคาร 3 คณะพยาบาลศาสตร์ ผู้รับผิดชอบคือ ดร.วีณา คันฉ่อง (087-4618352) และนายเดโช ชะตารัตน์ (074-286442)
- **ห้องผ่าตัด** ให้งดผ่าตัดตามนโยบายโรงพยาบาลในผู้ป่วย Elective Case / Private Case / คลินิกนอกเวลาราชการ เพื่อรองรับเฉพาะ Emergency Case เท่านั้น
- **ห้องฉุกเฉิน** จัดเพิ่มพยาบาลที่จุดคัดกรอง ผลัดเช้าและผลัดบ่าย เพื่อคัดกรองผู้ป่วยไปยังจุดบริการที่เหมาะสม
- **ห้องทำแผล-ฉีดยา และห้องผ่าตัด** เปิดบริการตั้งแต่เวลา 08.00-16.00 น. หลังเวลา 16.00 น. เปิดให้บริการที่คลินิกน้ำท่วมถึง 24.00 น.
- **กลุ่มบริการผู้ป่วยนอก (OPD , Premium, PCU , SDC , ศูนย์ให้ยาเคมีบำบัด , ศูนย์คัดกรองระบบทางเดินหายใจ)** เปิดให้บริการปกติทั้งหมด และบางกลุ่มบริการเปิดให้บริการ ดังนี้
 - **คลินิกเด็ก / คลินิกอายุรกรรม** จะเปิดให้บริการถึง เวลา 20.00 น. โดยเวลา 16.00-20.00 น. จะเปิดให้บริการ 2 ห้อง ขึ้นอยู่กับจำนวนผู้ป่วยในดุลยพินิจของหัวหน้าภาควิชา
- **จัดสถานที่และอัตรากำลังให้บริการผู้ป่วยที่ประสบอุทกภัยที่คลินิกน้ำท่วม(คลินิก ศัลยกรรม)** โดยเปิดบริการวันแรกของวันนี้ น้ำลด หรือ วันที่สองของการประกาศใช้แผนระยะเวลาการเปิด 7 วัน (การเริ่มเปิดขึ้นอยู่กับดุลยพินิจของผู้บริหารโรงพยาบาล)
- **รายงานสรุปสถานการณ์ในหอผู้ป่วย** ให้คณะกรรมการอำนวยการฝ่ายบริการพยาบาล ทราบทุกวัน
- **หัวหน้าหอผู้ป่วย/หัวหน้าเวร** สื่อสารสถานการณ์ภาวะอุทกภัยและแผนการดำเนินการให้บุคลากรในหน่วยงาน ได้ทราบทุกวัน
- **หัวหน้าหอผู้ป่วย/หัวหน้าเวร** บริหารจัดการให้บุคลากรปฏิบัติงานตามสถานการณ์
- **ประสานงานกับหน่วยงานต่างๆ** เพื่อแก้ปัญหาที่เกิดขึ้นในแต่ละเวรด้วยความเป็นกัลยาณมิตร

□ หลังเกิดอุทกภัย

- : เป็นการเตรียมผู้ป่วย refer กลับ การบรรเทาความเดือดร้อนและ ให้ความช่วยเหลือผู้ประสบภัย และบุคลากรผู้ปฏิบัติงานของฝ่ายบริการพยาบาล ดังนี้
 - **ผู้ป่วย** ให้หอผู้ป่วยเตรียมการเพื่อ refer ผู้ป่วยกลับตามระบบปกติ
 - **ประชาชน** ให้ทีมบริหารฝ่ายบริการพยาบาล จัดทีมพยาบาลเพื่อร่วมออกหน่วยแพทย์เคลื่อนที่ของโรงพยาบาล จำนวน 4 ทีมๆละ 7 คน (พยาบาล + ผู้ปฏิบัติงานพยาบาล/พนักงานช่วยการพยาบาล 3 คน โดยใช้อัตรากำลังเจ้าหน้าที่อาสาสมัครพยาบาล 4 คน ผู้ช่วยพยาบาล / พนักงานช่วยการพยาบาล 4 คน
 - **บุคลากรที่ประสบภัย** สำรวจจำนวนบุคลากรที่ประสบภัย จัดชุดปลอดภัยจากฝ่ายบริการพยาบาลไปเยี่ยมบ้าน

⑩ หน่วยแพทย์เคลื่อนที่ หรือผู้ปฏิบัติการแทน มีหน้าที่บริหารจัดการและประสานงาน ดังนี้ :-

- **ทีมหน่วยแพทย์เคลื่อนที่ 4 ทีม/วัน** ประกอบด้วย ทีมละอย่างน้อย 4 คน (4 สาขา) ได้แก่ ศัลยศาสตร์ อายุรศาสตร์ กุมารเวชศาสตร์ ออร์โธปิดิกส์ โสต ศอ นาสิก และคลินิกเวชปฏิบัติทั่วไป
 - **ทีมที่ 1** ศัลยแพทย์ หัวหน้าทีม
 - **ทีมที่ 2** อายุรแพทย์ หัวหน้าทีม
 - **ทีมที่ 3** กุมารแพทย์ หัวหน้าทีม
 - **ทีมที่ 4** ศัลยแพทย์ออร์โธปิดิกส์ หัวหน้าทีม
 - นักศึกษาแพทย์ชั้นคลินิก จำนวน 5 คน
 - พยาบาล 7 คน (พยาบาล 3 คน + ผู้ปฏิบัติงานพยาบาล /พนักงานช่วยการพยาบาล 3 คน)
 - เภสัชกร 1 คน ผู้ปฏิบัติงานเภสัชกรรม 3 คน นักศึกษาคณะเภสัชศาสตร์ 2 คน
 - เจ้าหน้าที่ประชาสัมพันธ์ / เจ้าหน้าที่งานเวชสถิติศน์และการจัดประชุม ทำหน้าที่ช่างภาพ 1 คน
- หมายเหตุ** การออกหน่วยแพทย์เคลื่อนที่จะดำเนินการประสานกับเทศบาลนครหาดใหญ่และ สสจ. สงขลา
- **ฝ่ายบริการพยาบาล**
 - จัดอัตรากำลัง / ขออาสาสมัครพยาบาล สนับสนุนร่วมออกหน่วยแพทย์เคลื่อนที่
 - จัดเตรียมวัสดุทางการแพทย์ เบิกจากพัสดุ และ CSSD โดยตรง
 - เบิกโทรโข่ง และ Walky Talky อย่างละ 1 เครื่อง จากกองอำนาจการ
 - เบิกอาหารจากกองอำนาจการอาหารว่าง 30 ชุด/ทีม/วัน อาหารกลางวัน 30 ชุด/ทีม/วันสำหรับผู้ปฏิบัติงาน
- **ฝ่ายเภสัชกรรม**
 - จัดยา / น้ำเกลือ อัตรากำลังเภสัชกร ใบบสั่งยา เพื่อออกหน่วยแพทย์เคลื่อนที่
 - แต่งตั้งหัวหน้าทีมเภสัชกรในแต่ละวัน แต่ละจุด
 - รายงานเบิก-จ่ายยาและค่าใช้จ่ายที่เกิดขึ้นจากการออกหน่วย

- **งานประชาสัมพันธ์**
 - ประสานกับผู้นำชุมชนในพื้นที่ที่ต้องการให้โรงพยาบาลตั้งหน่วยแพทย์เคลื่อนที่
 - ประชาสัมพันธ์เรื่องการออกหน่วยแพทย์เคลื่อนที่ให้ประชาชนทราบ
 - ประสานผู้สื่อข่าวโทรทัศน์และวิทยุ Web site คณะแพทยศาสตร์ / นำแผ่นพับของหน่วยควบคุมการติดเชื้อ จัดเตรียมไปแจกจ่ายประชาชน
 - เตรียมป้ายหน่วยแพทย์เคลื่อนที่ติดข้างรถและติดจุดที่ตั้งของหน่วยฯ
- **หน่วยควบคุมการติดเชื้อ**
 - จัดเตรียมเอกสารแผ่นพับเผยแพร่และให้ความรู้โรคที่เกิดขึ้นหลังน้ำท่วมโดยประสานงานประชาสัมพันธ์
- **งานอาคารและสถานที่ / หน่วยงานพาหนะ**
 - จัดเตรียม โต๊ะ 9 ตัว และ เก้าอี้ 30 ตัว/จุด นำไปจัด ณ สถานที่ออกหน่วย
 - ประสานงานประชาสัมพันธ์เพื่อขอป้ายหน่วยแพทย์เคลื่อนที่ติดข้างรถ
 - จัดรถรับ-ส่ง ทีมแพทย์เคลื่อนที่ จำนวน 30 คน/จุด
 - จัดรถเพื่อขนอุปกรณ์ทางการแพทย์ ยา อาหาร น้ำดื่ม ฯลฯ นำไปยังสถานที่ออกหน่วย
 - จัดรถตู้ประจำจุดออกหน่วยแพทย์เคลื่อนที่ 1 คัน/จุด

รายนามและหมายเลขโทรศัพท์
คณะกรรมการความเสี่ยงเรื่องอุทกภัยโรงพยาบาลสงขลานครินทร์

ที่	รายนาม	ในเวลาราชการ	นอกเวลาราชการ
1	คณบดีคณะแพทยศาสตร์ (นพ.เรืองศักดิ์ ลีธนาภรณ์)	1102, 1104	098-4716789,*70-207
2	ผู้อำนวยการโรงพยาบาลสงขลานครินทร์ (นพ.กิตติพงษ์ เรียบร้อย)	1000	061-1500844, *70509
3	ผู้ช่วยคณบดีฝ่ายโรงพยาบาลฯ (นพ.สมฤทธิฯ มหัทธโนบล)	1004	089-6599072,*70489
4	ผู้ช่วยคณบดีฝ่ายโรงพยาบาล (นพ.กิตติศักดิ์ ศรีพงษ์)	1002	081-4948299,*70564
5	ผู้ช่วยคณบดีฝ่ายโรงพยาบาลฯ (นพ.อรุณธร พิเชษฐชัยยุทธ์)	1003	086-5982956,*70152
6	รองคณบดีฝ่ายโครงสร้างและสิ่งแวดล้อม (อ.อนุพงศ์ นิตเรื่อจรัส)	1121	089-4680090,*70557
7	รองคณบดีฝ่ายกิจการนักศึกษา (พญ.กัญญิกา ชำนิประศาสน์)	1545	
8	หัวหน้าสาขาวิชาเวชศาสตร์ฉุกเฉิน (พญ.อัมพรพรข ปิยสุวรรณกุล)	1705, 17038	081-5131248, *70051
9	หัวหน้าสาขาวิชาศัลยศาสตร์ (นพ.วรวิทย์ จิตติถาวร)	1400	081-8982452 *70425
10	หัวหน้าสาขาวิชาอายุรศาสตร์ (พญ.อุษณีย์ บุญศรีรัตน์)	1450	*70872
11	หัวหน้าสาขาวิชากุมารเวชศาสตร์ (พญ.กมลวิข เลาประสพวัฒนา)	1250	081-6094472 *70260
12	หัวหน้าสาขาวิชาสูติ-นรีเวชวิทยา (พญ.จิตเกษม สุวรรณรัฐ)	1201	
13	หัวหน้าสาขาวิชาพยาธิวิทยา (นพ.วิระชัย สมัย)	1550-1	
14	หัวหน้าหน่วยคลังเลือด (1575-8	
15	หัวหน้าสาขาวิชารังสีวิทยา (นพ.ธีรพล เปรมประภา)	1501, 1502	089-4922060
16	หัวหน้าสาขาวิชาวิสัญญีวิทยา (นพ.ปิ่นณิษฐีย์ เบนจวงสิทธิ์มาศ)	1652, 1654	089-4661352,*70653
17	หัวหน้าสาขาวิชาโสต นาสิกฯ (พญ.วิราภรณ์ อัจฉริยะเสถียร)	1390-2	
18	หัวหน้าสาขาวิชาจักษุวิทยา (นพ.แมนสิงห์ รัตนสุนทร)	1380, 1381	081-7216890,*70382
19	หัวหน้าฝ่ายเภสัชกรรม (ภก.ดุสิต ศุภวัฒนาวงศ์)	1300-2	081-6981102, *71-35
20	หัวหน้าหน่วยจัดซื้อจัดหายา (ภญ.นันทนา เลิศสุขประเสริฐ)	1306	088-3998044 *71-33
21	หัวหน้างานประชาสัมพันธ์ (คุณกนกวรรณ อินทร์รัตน์)	1145-6	086-6846842
22	หัวหน้าศูนย์บำบัดทดแทนไต (นพ.พงษ์ศักดิ์ ด้านเดชา)	1740-1	089-8789367,*70805
23	หัวหน้างานพัสดุ (คุณสมยศ มุสิกรักษ์)	1161-2	
24	หัวหน้างานคลัง (คุณ)	1132-3	
25	หัวหน้าคลังพัสดุ (คุณอุษา เดชแดง)	1035-6	
26	หัวหน้าหน่วยเคหะบริการ (คุณวลัยพร วิริโย)	1027	084-6325690
27	หัวหน้าสำนักงานโรงพยาบาลฯ (คุณอัจฉรา สืบประดิษฐ์)	1011-2	087-6322951
28	หัวหน้างานอาคารสถานที่ (คุณณัฐภาส เพ็ชรมงคล)	1120-1	081-7383499
29	หัวหน้าหน่วยยานพาหนะ (คุณณัฐพล ศิริเสถียร)	1110	089-7350434
30	หัวหน้าหน่วยรักษาความปลอดภัย (คุณณรงค์ โสภิต)	1110	083-1065293
31	หัวหน้าศูนย์อุปกรณ์เครื่องมือแพทย์ (คุณพวงผกา บวงลักษณ์)	1374	084-6310229
32	หัวหน้าศูนย์ซ่อมบำรุงเครื่องมือแพทย์ (คุณบัญญัติ นวลแก้ว)	1639	
33	หัวหน้าหน่วยเครื่องช่วยหัวใจ (คุณสมคิด ถาวรกิจ)	1638	089-8790973
34	หัวหน้าหน่วยขนย้ายผู้ป่วย (คุณชนิตา นิमितปัญญากุล)	1045	081-541-2047

ที่	รายนาม	ในเวลาราชการ	นอกเวลาราชการ
35	หัวหน้าหน่วยจ่ายผ้ากลาง (คุณศุภรัตน์ มุสิกานิต)	1065	
36	หัวหน้างานเวชภัณฑ์กลาง (คุณภักดิ์กร สงศรี)	1070-1	088-7905653
37	หัวหน้างานโภชนาการ (คุณภักดิ์จิรา เบญญาปัญญา)	1060-1	086-2898870
38	หัวหน้างานสิทธิประโยชน์ผู้ป่วย (คุณเสาวณิต พรหมจรรย์)	1020-3	
39	หัวหน้างานเงินรายได้ (คุณอำไพ คณาวิวัฒน์ไชย)	1015-6	089-7379793
40	หัวหน้างานวิศวกรรมซ่อมบำรุง (คุณธรรมนันท์ เบ็ญจพรกุลพงศ์)	1080	089-6588224,*70083
41	-หัวหน้าทีมช่างไฟฟ้า (คุณอภิศาล แนมใส)	1082	085-0807751,*70083
45	สถานีควบคุมข่ายวิทยุรับ-ส่ง ศูนย์แพทย์ รพ.มอ.	1089	1089
46	สำนักงาน รพภ. คณะแพทยศาสตร์	1842	1842
47	-รพภ.หน้าอาคารบริหารคณะฯ	1112	1112
48	-รพภ.หน้าอาคารแพทยศาสตร์ฯ	1117	1117
49	-รพภ.หน้าอาคารตึก ฉบ.	1910	1910
50	-รพภ.หน้าอาคาร รพ.	1049	1049

หมายเลขโทรศัพท์หน่วยงานต่าง ๆ ที่เกี่ยวข้อง (หน่วยงานภายนอก)

ที่	หน่วยงาน / สังกัด	หมายเลขโทรศัพท์	โทรสาร
1	กอ.ปภ.จ.สงขลา	074-316380	074-316380
2	ที่ทำการปกครอง จ.สงขลา (กลุ่มงานความมั่นคง)	074-321198, 074-311113	074-327036
3	ฝ่ายความมั่นคง อ.หาดใหญ่	074-257258	074-235533, 074-259220 (นอกเวลา)
4	เทศบาลนครหาดใหญ่	074-200000	074-252009
5	งานป้องกันและบรรเทาสาธารณภัยสะเดา	074-411014-5	074-411470
6	งานป้องกันและบรรเทาสาธารณภัยพะตง	074-291336	074-291339
7	งานป้องกันและบรรเทาสาธารณภัยบ้านพรุ	074-292887	074-291336
8	เทศบาลคลองแห	074-305333	074-223395
9	เทศบาลควนลัง	074-552395	074-552394
10	เทศบาลเมืองคอหงส์	074-280004	074-280006
11	งานป้องกันและบรรเทาสาธารณภัยสงขลา	074-316384	074-316384
12	กองบิน 56	074-278025	074-251040
13	มณฑลทหารบกที่ 42	074-219050	074-211556
14	กองพลพัฒนาที่ 4	074-242033-4	074-242033
15	กองกำกับการตำรวจภูธรหาดใหญ่	074-257990	074-239990
16	สถานีตำรวจภูธรคอหงส์	074-211411	-
17	สถานีตำรวจภูธรหาดใหญ่	074-257333	-
18	สถานีตำรวจ 191 (ศูนย์รวมข่าว)	074-257990	-
19	ตำรวจทางหลวงหาดใหญ่	074-211222-3, 1193	-
20	การไฟฟ้าส่วนภูมิภาคอำเภอหาดใหญ่	074-360739	074-246555
21	การประปาส่วนภูมิภาคอำเภอหาดใหญ่	074-598084	074-253813
22	สนง.บริการโทรศัพท์ หาดใหญ่	074-258441	074-258441
23	สำนักประชาสัมพันธ์ เขต 6 สงขลา	074-243689	074-231840
24	สมาคมกู้ชีพบ้านพรุ	074-384904	074-217430
25	ศูนย์อู่ศูนย์นิมวิทยาฯ สงขลา	074-311760	074-314715
26	ผอ.ศูนย์อู่ศูนย์นิมวิทยาฯ ภาคใต้ฝั่งตะวันออก	074-311760	074-314715
27	สำนักชลประทานที่ 16	074-472278	074-472278
28	ศูนย์ป้องกันฯ เขต 12 สงขลา	074-251160-3	074-251166

หมายเลขโทรศัพท์หน่วยงานต่างๆ ที่เกี่ยวข้อง (หน่วยงานภายนอก)

ที่	หน่วยงาน / สังกัด	หมายเลขโทรศัพท์	โทรสาร
1	ผู้ว่าราชการจังหวัดสงขลา	074-323874, 074-313126	074-313126
2	รองผู้ว่าราชการจังหวัดสงขลา	074-324599	
3	รองผู้ว่าราชการจังหวัดสงขลา	074-323976	
4	รองผู้ว่าราชการจังหวัดสงขลา	074-324599	
5	ปลัดจังหวัดสงขลา	074-312106	
6	นายก อบจ.สงขลา	074-303111, 074-303100	074-303140
7	ผู้บัญชาการมณฑลทหารบกที่ 42	074-586686	
8	นายอำเภอหาดใหญ่	074-252009	074-252009
9	นายกเทศมนตรีนครหาดใหญ่	074-235533	074-235536
10	นายกเทศมนตรีเมืองบ้านพรุ	074-292888	074-292880
11	นายกเทศมนตรีเมืองคอหงส์	074-238000	074-280008
12	นายกเทศมนตรีเมืองคลองแห	074-305333, สายด่วน 1132	074-305335-6
13	นายกเทศมนตรีเมืองควนลัง	074-552395	074-552394
14	มูลนิธิมิตรภาพสามัคคี (ท่งเซียเซียงตั้ง) หาดใหญ่	074-243514	074-350621
15	ศูนย์รถพยาบาล รพ.หาดใหญ่	074-230807 หรือ 1669	074-246600
16	ประชาสงเคราะห์ สงขลา	074-311188	074-313620
17	คลังปิโตรเลียมสงขลา	074-331020 ต่อ 114112	074-331019
18	บริษัทโซติวัฒน์ อุตสาหกรรมการผลิต จำกัด	074-200999	074-200900-1
19	บริษัท หาดทิพย์ จำกัด	074-210008-18	074-210008-18
20	บริษัท สุราษฎร์ธานี เบเวอเรจฯ (เครือบุญรอดฯ)	077-254077-9	-

**หมายเลขโทรศัพท์เพื่อการช่วยเหลือผู้ประสบภัยจากปัญหาน้ำท่วม
มหาวิทยาลัยสงขลานครินทร์ วิทยาเขตหาดใหญ่**

ที่	หน่วยงาน / สังกัด	หมายเลขโทรศัพท์	เบอร์ภายใน
1	อธิการบดีวิทยาเขตหาดใหญ่ (ผศ.ดร. นิวัติ แก้วประดับ)	080-7028811	2817
2	คณบดีคณะทรัพยากรธรรมชาติ		6000
3	คณบดีคณะอุตสาหกรรมเกษตร		6300
4	คณบดีคณะพยาบาลศาสตร์		6400
5	คณบดีคณะวิทยาศาสตร์		8000, 8002
6	คณบดีคณะวิศวกรรมศาสตร์		7000, 7005, 7013
7	รองอธิการบดีวิทยาเขตหาดใหญ่		2802
8	รองอธิการบดีฝ่ายพัฒนานักศึกษาและศิษย์เก่าสัมพันธ์		2812
9	ผู้อำนวยการกองกิจการนักศึกษา		2202, 2200
10	ผู้อำนวยการศูนย์ประชุมฯ		9902
11	ผู้อำนวยการศูนย์คอมพิวเตอร์		2879
12	ผู้อำนวยการกองคลัง		2130
13	ผู้อำนวยการกองกลาง		2020
14	ผู้อำนวยการกองอาคารสถานที่		2170
15	รองผู้อำนวยการกองอาคารสถานที่		2171
16	หัวหน้างานกองอาคารคณะพยาบาลศาสตร์		6440
17	หัวหน้างานกองอาคารคณะศิลปศาสตร์		6653
18	หัวหน้างาน รปภ. กองอาคารสถานที่		2859
19	หัวหน้าหน่วยไฟฟ้า กองอาคารสถานที่		2180
20	หัวหน้างานสาธารณูปการ กองอาคารสถานที่		2178
21	หัวหน้าสถานีวิทยุ มอ.		2280, 2288
22	หัวหน้างานสาธารณูปการฯ กองอาคารสถานที่		2178
23	หัวหน้างานยานยนต์ กองอาคารสถานที่		2956
24	ผู้ช่วยหัวหน้าสถานีวิทยุ มอ.		2280, 2282
25	ประธานชมรมนักวิทยุสมัครเล่น		-
26	ปั้มน้ำมันบางจาก สหกรณ์ร้านค้า มอ.	083-1680569	2958

แผนเตรียมการช่วยเหลือผู้ประสบภัยจากปัญหาน้ำท่วม อำเภอหาดใหญ่ ประจำปี 2566
ของมหาวิทยาลัยสงขลานครินทร์ วิทยาเขตหาดใหญ่

ลำดับ	กิจกรรม/รายละเอียด	ผู้รับผิดชอบ/หัวหน้าศูนย์	โทรศัพท์
1	<p>1. ศูนย์ประสานงาน ใช้พื้นที่ อาคารกิจกรรมนักศึกษา</p> <p>2. แต่งตั้งคณะกรรมการประสานงานเบื้องต้น</p> <p>3. การติดตั้งป้ายแสดงสัญลักษณ์ (ธงสีต่าง ๆ) ในการเตือนภัยให้ประชาชนทราบ</p> <p>3 จุด</p> <ul style="list-style-type: none"> - ประตูดงขลานครินทร์, ประตูศรีทรัพย์ และประตูงามทักษิณ <p>4. สถานที่จอดรถยนต์ฉุกเฉินในช่วงเกิดอุทกภัย</p> <ul style="list-style-type: none"> - จุดแรก บริเวณริมรั้วสนามฟุตบอล (หลังอาคารร้านขายยาเภสัชชุมชน) - จุดที่สอง ลานจอดรถข้างสำนักงานอธิการบดี - จุดที่สาม ลานจอดรถหน้าอาคารคณะศิลปศาสตร์ - จุดที่สี่ ตลาดเกษตร ในมอ. - จุดที่ห้า ศูนย์ประชุมนานาชาติฯ <p>5. ประสานเทศบาลนครหาดใหญ่ขอความร่วมมือรถน้ำและรถสุขาเคลื่อนที่ มาประจำ ณ ศูนย์อพยพ ในระหว่างเกิดอุทกภัย</p> <p>6. ประสานความร่วมมือกับภาคเอกชน จากมูลนิธิมิตรภาพสามัคคี (ท่งเซียเซีย ตั้งหาดใหญ่) ดำรวจตระเวนชายแดน กองทัพเรือในการให้ความช่วยเหลือด้านอาหารและกำลังพล ฯลฯ</p> <p>7. ระบบประปา ให้สำรองน้ำในถังเก็บน้ำ 1800 ลบ.ม. และ 5,000 ลบ.ม.</p> <p>8. ลดระดับการเก็บกักน้ำในอ่างเก็บน้ำมอ. ให้อยู่ในระดับที่ปลอดภัย</p> <p>9. ยานพาหนะในการขนย้ายช่วยเหลือประชาชน</p> <p>10.ระบบไฟฟ้าและไฟฟ้าสำรอง</p> <p>11. เครื่องมือสื่อสารเมื่อมีเหตุการณ์วิกฤติ โดยใช้เครือข่ายวิทยุราชการสมัครเล่น และประชาชน</p>	<p>รองอธิการบดีวิทยาเขตหาดใหญ่/ ผู้อำนวยการกองอาคารสถานที่</p> <p>ผู้อำนวยการกองอาคารสถานที่/ หัวหน้างานรักษาความปลอดภัย กองอาคารสถานที่</p> <p>ผู้อำนวยการกองอาคารสถานที่/ หัวหน้างานสาธารณูปการฯ กองอาคารสถานที่</p> <p>ผู้อำนวยการกองอาคารสถานที่/หัวหน้างานยานยนต์</p> <p>กองอาคารสถานที่</p> <p>ผู้อำนวยการกองอาคารสถานที่/ หัวหน้าหน่วยไฟฟ้า กองอาคารสถานที่</p> <p>ประธานชมรมนักวิทยุสมัครเล่น/ หัวหน้างานรักษาความปลอดภัย กองอาคารสถานที่</p>	<p>โทร. 2809</p> <p>โทร.2170</p> <p>โทร.2170</p> <p>โทร.2859</p> <p>โทร.2170</p> <p>โทร.2178</p> <p>โทร.2170</p> <p>โทร.2956</p> <p>โทร.2170</p> <p>โทร.2179</p> <p>โทร.2859</p>

ลำดับ	กิจกรรม/รายละเอียด	ผู้รับผิดชอบ/หัวหน้าศูนย์	โทรศัพท์
2	1. ศูนย์รับบริจาค และปรุงอาหาร - ใช้พื้นที่อาคารกิจกรรมนักศึกษา เป็นศูนย์ปรุงอาหาร 2. การระดมกำลังนักศึกษาอาสาสมัครมาช่วยงานเมื่อเกิดน้ำท่วม	รองอธิการบดีฝ่ายพัฒนานักศึกษาและศิษย์เก่า สัมพันธ์ ผู้อำนวยการกองกิจการนักศึกษา	โทร.2805 โทร.2200
3	ศูนย์อพยพแก่ประชาชน กรณีเกิดอุทกภัย - ศูนย์ประชุมนานาชาติฯ - ศูนย์กีฬา - อ.3 คณะพยาบาลศาสตร์ - อาคารศิลปศาสตร์ - อาคารคณะกรรมการจัดการสิ่งแวดล้อม	ผู้อำนวยการศูนย์ประชุมฯ ผู้อำนวยการศูนย์กีฬา หัวหน้างานอาคารสถานที่และยานพาหนะ คณะพยาบาล หัวหน้างานอาคารสถานที่คณะศิลปศาสตร์ คณบดี คณะกรรมการจัดการสิ่งแวดล้อม	โทร.9902 โทร.9181 โทร.6440 โทร.6653 โทร.6800
4	ศูนย์สนับสนุนวัตถุดิบปรุงอาหาร	คณบดีคณะทรัพยากรธรรมชาติ คณบดีคณะอุตสาหกรรมเกษตร	โทร.6000 โทร.6300
5	ศูนย์รักษาผู้ป่วยและยารักษาโรค ใช้พื้นที่อาคาร 3 คณะพยาบาลศาสตร์เป็นจุด รับคนไข้และประสานงานกับโรงพยาบาลสงขลานครินทร์	คณบดีคณะพยาบาลศาสตร์	โทร.6400
6	การประชาสัมพันธ์ - การประชาสัมพันธ์ให้บุคลากรและนักศึกษาทราบทางตัวอักษรวิ่งเคเบิลทีวี และออก E-mail เว็บไซต์ที่เกี่ยวข้อง และการขอความร่วมมือในการส่งข้อความ เตือนภัยทางโทรศัพท์มือถือ (ITV, AIS, DTAC TRUE ฯลฯ) - ให้สถานีวิทยุ มอ. FM.88 MHz เป็นผู้กระจายข่าวเตือนน้ำท่วมและ ประชาสัมพันธ์ข้อมูลของ มอ. ในการให้บริการประชาชน - ให้เพิ่มความถี่ในการรายงานเมื่อสภาวะน้ำวิกฤต	ผู้อำนวยการกองกลาง หัวหน้าสถานีวิทยุ มอ./ ผู้ช่วยหัวหน้าสถานีวิทยุ มอ.	โทร.2020 โทร.2026
7	1. การเตรียมเบอร์โทรศัพท์สำรองสำหรับศูนย์ประสานงาน 2. การจัดทำฐานข้อมูล ทะเบียนบัญชีรายชื่อผู้อพยพ	ผู้อำนวยการศูนย์คอมพิวเตอร์	โทร.2100
8	การเตรียมความพร้อมรับสถานการณ์ฉุกเฉินตลอดเวลา ของโรงพยาบาลสงขลา นครินทร์	ผู้อำนวยการโรงพยาบาลสงขลานครินทร์	โทร.1000, 061-1500844

ลำดับ	กิจกรรม/รายละเอียด	ผู้รับผิดชอบ/หัวหน้าศูนย์	โทรศัพท์
9	การสำรองเงินสดไว้ตามความจำเป็น	ผู้อำนวยการกองคลัง	โทร.2130
10	การเตรียมน้ำดื่มสำหรับแจกจ่ายประชาชนในช่วงน้ำท่วม	คณบดีคณะวิทยาศาสตร์/ คณบดีคณะวิศวกรรมศาสตร์	โทร.8002 โทร.7005
11	การสำรองน้ำมันเชื้อเพลิง	ปั้มน้ำมันบางจาก มอ.	โทร.2958

รวบรวมข้อมูลโดย กองอาคารสถานที่ มหาวิทยาลัยสงขลานครินทร์ / ปรับปรุงข้อมูลวันที่ 12 เมษายน 2560

ศูนย์อำนวยการย่อยเมื่อเกิดเหตุอุทกภัย

เทศบาลนครหาดใหญ่				
(ศูนย์อำนวยการป้องกันและบรรเทาอุทกภัย) สายตรง 074-200028 074-200000 สายด่วน 1559 ตลอด 24 ชั่วโมง				
ศูนย์ ประสานงาน	เขต 1	เขต 2	เขต 3	เขต 4
	โรงเรียนเทศบาล 1 (เอ็งเสียงสามัคคี)	โรงเรียนเทศบาล 3 (โศภณพิทยาคูณานุสรณ์)	โรงเรียนเทศบาล 4 (วัดคลองเรียน)	รร.เทศบาล 2/รร.เทศบาล 5 (บ้านหาดใหญ่)/(วัดหาดใหญ่ใน)
ชื่อผู้ประสาน				
หมายเลข โทรศัพท์				
พื้นที่อพยพ / พื้นที่ รับผิดชอบ	1. สวนสาธารณะเทศบาล หาดใหญ่	1. บ้านพักครูเทศบาล	1. รร.แสงทองวิทยา	1. รร.สมานคุณวิทยาทาน
	2. สนามกีฬากลางจระนนคร	2. รร.พณิชยการหาดใหญ่	2. รร.ศรีนคร	2. รร.เทศบาล 5 (หาดใหญ่ใน)
	3. รร.เทศบาล 1 (เอ็งเสียง สามัคคี)	3. มหาวิทยาลัยสงขลานครินทร์	3. สถานีขนส่ง	3. รร.เทศบาล 2
			4. รร.ช่างกลภาคใต้	4. รร.หาดใหญ่สมบูรณกุลเกล้า
สถานที่จอด รถ	1. สนามสาธารณะเทศบาล นครหาดใหญ่	1. มหาวิทยาลัยสงขลานครินทร์	1. สถานีขนส่ง	1. ห้างเทศโก้โลตัส หาดใหญ่ใน
	2. ค่ายเสนาณรงค์	2. ศูนย์การค้าเทศโก้โลตัส	2. ศูนย์การค้าไดอาน่า	2. หมู่บ้านไทยสมุทร
	3. วัดคลองเปล	3. ศูนย์วิจัยการยางคองหส์		3. ศูนย์จักรกลเทศบาลนคร หาดใหญ่
		4. ศูนย์การค้าโรบินสัน		4. ศูนย์ป้องกัน และบรรเทา สาธารณภัยเขต 12
		5. โรงแรมหรรษาเจบี		5. กองบิน 56
		6. อาคารที่จอดรถตลาดสด ปลาซ่า		6. รร.หาดใหญ่รัฐประชาสรรค์

ศูนย์บริการจัดการของสำนักงานสาธารณสุขจังหวัดสงขลา				
แบ่งเป็น 4 เขตพื้นที่รับผิดชอบ				
ศูนย์ ประสานงาน	เขต 1	เขต 2	เขต 3	เขต 4
		กองบัญชาการทัพเรือ ภาคที่ 2	มณฑลทหารบกที่ 42	กองบิน 56
ชื่อผู้ประสาน	ผู้บัญชาการฯ	ผู้บัญชาการฯ	ผู้บังคับการกองบิน 56	ผู้บังคับการตำรวจฯ
หมายเลข โทรศัพท์		074-219103-5	074-251040	
พื้นที่อพยพ / พื้นที่ รับผิดชอบ	อ. เมืองสงขลา อ.สิงหนคร อ.สทิงพระ อ.ระโนด อ.กระแสสินธุ์ และ เทศบาลในเขตพื้นที่ ทุกเทศบาล	อ.หาดใหญ่ อ.นาหม่อม อ.รัตภูมิ อ.ควนเนียง อ.บางกล่ำ และเทศบาล ในเขตพื้นที่ทุกเทศบาล	อ.คลองหอยโข่ง อ.สะเดา และเทศบาลในเขตพื้นที่ ทุกเทศบาล	อ.จะนะ อ.นาทวี อ.เทพา อ.สะบ้าย้อย และเทศบาล ในเขตพื้นที่ทุกเทศบาล

เทศบาลเมืองคอหงส์			
(ศูนย์อำนวยการเฉพาะกิจอุทกภัย วาตภัยและดินถล่ม) สายตรง 074 -280004 สายด่วน 1132 พญาหงส์ (ช่องความถี่ 162-975) ภูหงส์ 245.912			
ศูนย์ประสานงาน	เขต 1	เขต 2	เขต 3
		อปพร.คอหงส์ (ริมคลองระบายน้ำ 5)	สนง.เทศบาลเมืองคอหงส์
ชื่อผู้ประสาน			
หมายเลขโทรศัพท์			
พื้นที่อพยพ/ พื้นที่รับผิดชอบ	1. โรงเรียนวัดคลองเปล, วัดคลองเปล	1. ศูนย์วิจัยยางสงขลา	1. บริษัท สยามแม็คโคร จำกัด (มหาชน)
	2. ศูนย์พัฒนาเด็กเล็กบ้านคลองเปล	2. มหาวิทยาลัยสงขลานครินทร์	2. สถานีขนส่งหาดใหญ่
	3. ศูนย์เด็กเล็กค่ายเสนาณรงค์	3. ศูนย์การค้าเทสโก้โลตัส	3. ศาลเจ้ากวนอิมอัน
	4. สวนสาธารณะเทศบาลนคร หาดใหญ่	4. สำนักงานเทศบาลเมืองคอ หงส์	4. บริษัท เอเชียวัฒนา
	5. ค่ายเสนาณรงค์	5. ศูนย์ประชุมนานาชาติฯ	
สถานที่จอดรถ	1. ค่ายเสนาณรงค์	1. มหาวิทยาลัยสงขลานครินทร์	1. บริษัท เอเชียวัฒนา
	2. โรงเรียนคลองเปล, วัดคลองเปล	2. ห้างเทสโก้ โลตัส	2. โรงเจเต้าบ้อเก็ง
	3. สวนสาธารณะเทศบาลนคร หาดใหญ่	3. ศูนย์ประชุมนานาชาติฯ	3. สถานีขนส่งหาดใหญ่

เทศบาลตำบลบ้านพรุ
 (ศูนย์อำนวยความสะดวกป้องกันและบรรเทาอุทกภัย) สายตรง 074 -200028 / 074-200000
 สายด่วน 1559 ตลอด 24 ชั่วโมง

	เขต 1	เขต 2	เขต 3
ศูนย์ประสานงาน	ถ.คลองยาใต้ ,ถ.คลองยาเหนือ, ถ.ชมทุ่ง, ถ.ชุมแสง 4-5, ถ.แจ้งประชา และบริเวณสี่แยก เข้าสี่	สนง.เทศบาลเมืองคอหงส์	อปพร.บ้านปลักธง
ชื่อผู้ประสาน			
หมายเลขโทรศัพท์			
พื้นที่อพยพ / พื้นที่รับผิดชอบ		1. มหาวิทยาลัยสงขลานครินทร์	1. มหาวิทยาลัยสงขลานครินทร์
		2. ห้างเทสโก้ โลตัส	2. พื้นที่ 14 ไร่ ของเทศบาล
		3. ค่ายเสนาณรงค์	(ข้างสำนักสงฆ์ธรรมบ้านในไร่)
		4. ศูนย์วิจัยยางสงขลา	3. ห้างเทสโก้ โลตัส
			4. ศาลเต้าบ่อเก็ง
			4. บริษัทโชติวัฒน์ อุตสาหกรรม จำกัด
			6. ลานจอดรถห้างแม็คโคร
			7. ศูนย์ อปพร.ย่อยบ้านปลักธง
สถานที่จอดรถ		1. มหาวิทยาลัยสงขลานครินทร์	1. มหาวิทยาลัยสงขลานครินทร์
		2. ห้างเทสโก้ โลตัส	2. พื้นที่ 14 ไร่ ของเทศบาล
		3. ค่ายเสนาณรงค์	(ข้างสำนักสงฆ์ธรรมบ้านในไร่)
		4. ศูนย์วิจัยยางสงขลา	3. ห้างสรรพสินค้าเทสโก้โลตัส
			4. ศาลเต้าบ่อเก็ง

ทะเบียนรายละเอียดการปรับปรุง

- คำสั่งแต่งตั้งคณะกรรมการอำนวยการเพื่อการบริหารจัดการกรณีเกิดเหตุการณ์น้ำท่วมใหญ่ฯ

ครั้งที่	คำสั่งคณะแพทยศาสตร์	ณ วันที่
1	223/2554	12 กรกฎาคม 2554
2	417/2559	27 ตุลาคม 2559
3	454/2563	7 ตุลาคม 2563

- การปรับปรุงแผนอุทกภัย

ครั้งที่	การปรับปรุง	หมายเหตุ
1	ธันวาคม 2550	
2	พฤศจิกายน 2555	
3	พฤศจิกายน 2556	
4	พฤศจิกายน 2558	
5	พฤศจิกายน 2559	
6	เมษายน 2560	
7	มกราคม 2562	
8	ตุลาคม 2563	
9	พฤศจิกายน 2564	
10	พฤศจิกายน 2565	
11	มิถุนายน 2566	

- การฝึกซ้อมตามแผนอุทกภัย

ครั้งที่	การฝึกซ้อม	หมายเหตุ
1	14 กันยายน 2554	ซ้อมแบบ table top
2	พฤศจิกายน 2557	ซ้อมแบบ table top
3	11 พฤศจิกายน 2558	ซ้อมแบบ table top
4	11 พฤศจิกายน 2559	ซ้อมแบบ table top
5	4 ธันวาคม 2563	ซ้อมแบบ table top
6	24 พฤศจิกายน 2564	ซ้อมแบบ table top
7	18 พฤศจิกายน 2565	ซ้อมแบบ table top

- การเกิดสถานการณ์อุทกภัย

ครั้งที่	ช่วงเกิดเหตุการณ์	หมายเหตุ
1	22-26 พฤศจิกายน 2543	
2	18 ธันวาคม 2548	
3	1 ธันวาคม 2551	
4	1 พฤศจิกายน 2553	

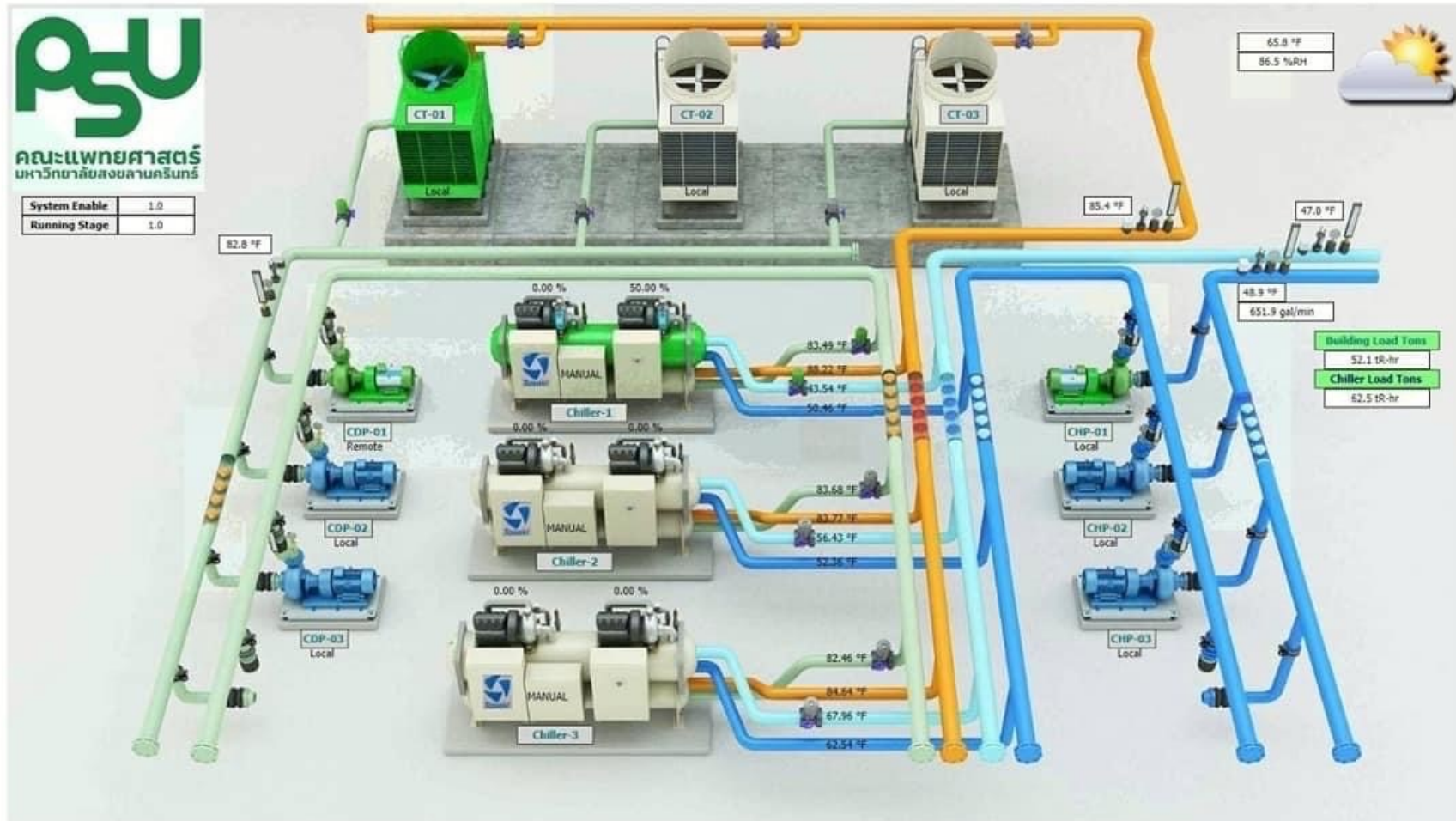
ใบสั่งยาออกหน่วย

ลำดับ	รายการยา	วิธีใช้	จำนวน	หน่วย
ยาโรคติดเชื้อ				
1	Amoxycillin 500mg (10 cap/แผง)	1 x 3 pc		แผง
2	Amoxycillin syr 250mg/5mL (60mL) ชช. x 3 pc		ขวด
3	Dicloxacillin 250mg (10 cap/แผง)	1 x 4 ac ครึ่งชม.		แผง
4	Dicloxacillin syr 62.5mg/5mL (60mL) ชช. x 4 ac ครึ่งชม.		ขวด
5	Doxycycline 100mg	2 cap pc ทันที		เม็ด
6	Erythromycin syr 125mg/5mL (60mL) ชช. x 4 pc		ขวด
7	Norfloxacin 200mg (10 tab/แผง)	2 x 2 pc		แผง
8	Roxithromycin 150mg (10 tab/แผง)	1 x 2 ac ครึ่งชม.		แผง
ยาโรคระบบทางเดินหายใจ				
1	Ammon carb + Glycyrrhiza (60mL) ชช. x 4 pc		ขวด
2	Bromhexine 8mg (10 tab/แผง)	1 x 3 pc		แผง
3	CPM 4mg (20 tab/ซอง)	1 x 3 pc เวลามีน้ำมูก/คัน		ซอง
4	CPM syr 2mg/5mL (60 mL) ชช.x3 pc เวลามีน้ำมูก/คัน		ขวด
5	Loratadine 10mg (10 tab/แผง)	1 x 1 pc		แผง
6	Salbutamol NB 1mg/mL (2.5mL)	พ่นเวลาหอบ		หลอด
ยาโรคระบบทางเดินอาหาร				
1	Domperidone 10mg (10 tab/แผง)	1 x 3 ac ครึ่งชม.		แผง
2	Domperidone syr 5mg/5mL (30mL)ชช.x3 ac ครึ่งชม.เวลาคลื่นไส้		ขวด
3	Hyoscine 10mg (10 tab/แผง)	1 tab q 8 hr. เวลาปวดท้อง		แผง
4	Loperamide 2mg (4 cap/ซอง)	1 cap q 6 hr. เวลาถ่ายเหลว		ซอง
5	Omeprazole 20 mg (10 cap/แผง)	1 x 1 ac ครึ่งชม.		แผง
6	ORS (ผู้ใหญ่)	1 ซอง+น้ำ 240mL เวลาถ่ายเหลว		ซอง
7	ORS (เด็ก)	1 ซอง+น้ำ 240mL เวลาถ่ายเหลว		ซอง
ยาโรคมผิวหนัง				
1	Calamine lotion (60 mL)	ทาที่เป็น วันละ 3 ครั้ง		ขวด
2	Povidone iodine (30 mL)	ทาที่เป็น วันละ 3 ครั้ง		ขวด
3	T.A 0.1% Cream (5 gm)	ทาที่เป็น วันละ 2 ครั้ง		หลอด
4	Whitfield ointment (15 gm)	ทาที่เป็น วันละ 4 ครั้ง		หลอด
ยาลดไข้/บรรเทาปวด				
1	Paracetamol 500mg (20 tab/ซอง)	1 tab q 6 hr. เวลาปวด/ไข้		ซอง
2	Paracetamol syr 120mg/5mL (60mL) ชช. q 6 hr. เวลาปวด/ไข้		ขวด
3	Diclofenac/Piroxicam gel (25 gm)	ทาที่เป็น วันละ 2 ครั้ง		หลอด
4	Diclofenac 25mg (10 tab/แผง)	1 x 3 pc ทันที		แผง
ยาแก้วิงเวียนศีรษะ				
1	Dimenhydrinate 50mg (10 tab/แผง)	1 x 3 pc เวลามีวิงเวียนศีรษะ		แผง
ยาโรคตา				
1	Opsil-A eye drop(10mL) Allergic eyes	หยอดตา 2 ข้าง วันละ 4 ครั้ง		ขวด
2	Xanalin ED(10mL) Bacterial infection	หยอดตา 2 ข้าง วันละ 4 ครั้ง		ขวด

ระบบสารหล่อเย็น

Cooling tower ระบายอากาศ, Boiler, น้ำหล่อเย็น, ไฟฟ้า, ก๊าซทางการแพทย์, ระบบขนส่ง

ระบบระบายอากาศ Cooling tower, Chiller and pump





ภาพหลังการล้างคูลลิ่ง ทาวเวอร์



แผนการบำรุงรักษาเครื่อง Chiller & pump

	รายการ	ความถี่	มค	กพ	มิด	เมย	พค	มิย	กค	สค	กย	ตค	พย	ธค
Chiller	1	ล้างเครื่องกรองน้ำ เครื่องทำน้ำอุ่น	D	*	*	*	*	*	*	*	*	*	*	*
	2	ทำความสะอาดตัวเครื่อง , แผ่นฟิน , ถ่านน้ำทิ้ง	D	*	*	*	*	*	*	*	*	*	*	*
	3	ตรวจสอบการรั่วซึมของวาล์วและท่อ	D	*	*	*	*	*	*	*	*	*	*	*
	4	ตรวจสอบความสมดุล ความสิ้นสะท้อนของใบพัด	D	*	*	*	*	*	*	*	*	*	*	*
	5	ตรวจเช็คความตึงสายพาน	D	*	*	*	*	*	*	*	*	*	*	*
	6	ตรวจสอบเชื้อลีเจเนล	D	*	*	*	*	*	*	*	*	*	*	*
	7	หล่อลื่นแบริ่งพัดลม , แบริ่งมอเตอร์	D	*	*	*	*	*	*	*	*	*	*	*
	8	ตรวจสอบการขันแน่นของน็อตยึดต่างๆ	D	*	*	*	*	*	*	*	*	*	*	*
	9	ตรวจสอบการขันแน่นของขั้วไฟฟ้า	W	*	*	*	*	*	*	*	*	*	*	*
	10	ตรวจสอบการรั่วไหล	3M	*			*		*		*		*	
	11	ตรวจสอบและเปลี่ยนไส้กรองน้ำมันของคอมเพรสเซอร์	3M	*			*		*		*		*	
	12	ตรวจสอบระบบส่งน้ำมันกลับ - เปลี่ยน Dehydrator และตรวจสอบการอุดตันของ Nozzle ของ Educator	6M			*						*		
	13	เปลี่ยนถ่ายน้ำมันในคอมเพรสเซอร์	6M				*					*		
	14	ตรวจเช็คมอเตอร์ขับเคลื่อนคอมเพรสเซอร์	Y					*						
	15	ทำความสะอาดทิวปีของคอนเดนเซอร์	Y						*					
	16	ทำความสะอาดทิวปีของคอนเดนเซอร์	Y							*				
Pump	1	ตรวจสอบมอเตอร์ (เสียง ความร้อน การสิ้นสะท้อน)	W	*	*	*	*	*	*	*	*	*	*	*
	2	ทำความสะอาดครีบนระบายความร้อน	M	*	*	*	*	*	*	*	*	*	*	*
	3	หล่อลื่นแบริ่ง	3M		*			*		*		*		*
	4	ตรวจสอบประเก็นคอปเพลลา	3M		*			*		*		*		*
	5	ตรวจสอบน็อต โบลท์ แทนเครื่อง	6M			*						*		
	6	ถอดล้างทำความสะอาด Strainer	Y						*					
	7	การขันแน่นของขั้วสายไฟฟ้า	Y							*				



สำนักเครื่องมือวิทยาศาสตร์และการทดสอบ มหาวิทยาลัยสงขลานครินทร์

Office of Scientific Instrument and Testing (OSIT)

ชั้น 1 อาคารบริหารวิชาการรวม มหาวิทยาลัยสงขลานครินทร์ อ.หาดใหญ่ จ.สงขลา 90110
Academic and administrative buildings, Hat Yai, Songkhla, 90110 Thailand

Tel: +668 4407 1732, +668 9734 2482 E-mail: osit@group.psu.ac.th Website: https://osit.psu.ac.th

F-RES-T-033 ฉบับที่ 1 บังคับใช้ 01/07/64

รายงานผลการทดสอบ

เลขที่รายงาน:	R2256/65_1	หน้า:	1/1
วันที่ออกรายงาน:	09 พฤษภาคม 2565	วันที่รับตัวอย่าง:	29 เมษายน 2565
เลขที่ใบขอใช้บริการฯ:	3030/65		
ชื่อและที่อยู่ลูกค้า:	หจก. โอซีทีเจเน 379 หมู่ 6 ถ.ทุ่งรี ต.คอหงส์ อ.หาดใหญ่ จ.สงขลา 90110		
ชื่อตัวอย่าง:	ตึกพริเมียม		
สภาพตัวอย่าง:	ของเหลว		
รายละเอียดตัวอย่าง:	น้ำ Cooling Tower		
วันที่ทำการทดสอบ:	29 เมษายน - 09 พฤษภาคม 2565		

ผลการทดสอบ:

ลำดับ	พารามิเตอร์	หน่วย	เครื่องมือ/วิธีการทดสอบ	ผลการทดสอบ
1.	<i>Legionella</i> sp.	/mL	MALDI Biotyper	ไม่พบ

- ผลการทดสอบถูกจัดเก็บใน \\server2\rawdata\MALDI_Biotyper\2565\30xx\3030-65

- As received basis sample

(นางรุสนี ฤทธิจิตรา)

หัวหน้าฝ่ายบริการเครื่องมือวิจัยทางวิทยาศาสตร์

10 พฤษภาคม 2565



สำนักเครื่องมือวิทยาศาสตร์และการทดสอบ มหาวิทยาลัยสงขลานครินทร์

Office of Scientific Instrument and Testing (OSIT)

ชั้น 1 อาคารบริหารวิชาการรวม มหาวิทยาลัยสงขลานครินทร์ อ.หาดใหญ่ จ.สงขลา 90110
Academic and administrative buildings, Hat Yai, Songkhla, 90110 Thailand

Tel: +668 4407 1732, +668 9734 2482 E-mail: osit@group.psu.ac.th Website: https://osit.psu.ac.th

F-RES-T-033 ฉบับที่ 1 บังคับใช้ 01/07/64

รายงานผลการทดสอบ

เลขที่รายงาน:	R2256/65_2	หน้า:	1/1
วันที่ออกรายงาน:	09 พฤษภาคม 2565	วันที่รับตัวอย่าง:	29 เมษายน 2565
เลขที่ใบขอใช้บริการฯ:	3030/65		
ชื่อและที่อยู่ลูกค้า:	หจก. โอซีทีเจเน 379 หมู่ 6 ถ.ทุ่งรี ต.คอหงส์ อ.หาดใหญ่ จ.สงขลา 90110		
ชื่อตัวอย่าง:	อาคารเรียนรวมคณะแพทย		
สภาพตัวอย่าง:	ของเหลว		
รายละเอียดตัวอย่าง:	น้ำ Cooling Tower		
วันที่ทำการทดสอบ:	29 เมษายน - 09 พฤษภาคม 2565		

ผลการทดสอบ:

ลำดับ	พารามิเตอร์	หน่วย	เครื่องมือ/วิธีการทดสอบ	ผลการทดสอบ
1.	<i>Legionella</i> sp.	/mL	MALDI Biotyper	ไม่พบ

- ผลการทดสอบถูกจัดเก็บใน \\server2\rawdata\MALDI_Biotyper\2565\30xx\3030-65

- As received basis sample

(นางรุสนี ฤทธิจิตรา)

หัวหน้าฝ่ายบริการเครื่องมือวิจัยทางวิทยาศาสตร์

10 พฤษภาคม 2565





สำนักเครื่องมือวิทยาศาสตร์และการทดสอบ มหาวิทยาลัยสงขลานครินทร์

Office of Scientific Instrument and Testing (OSIT)

ชั้น 1 อาคารบริหารวิชาการรวม มหาวิทยาลัยสงขลานครินทร์ อ.หาดใหญ่ จ.สงขลา 90110
Academic and administrative buildings, Hat Yai, Songkhla, 90110 Thailand
Tel: +668 4407 1732, +668 9734 2482 E-mail: osit@group.psu.ac.th Website: https://osit.psu.ac.th

F-RES-T-033 ฉบับที่ 1 บังคับใช้ 01/07/64

รายงานผลการทดสอบ

เลขที่รายงาน:	R2256/65_3	หน้า:	1/1
วันที่ออกรายงาน:	09 พฤษภาคม 2565	วันที่รับตัวอย่าง:	29 เมษายน 2565
เลขที่ใบขอใช้บริการ:	3030/65		
ชื่อและที่อยู่ลูกค้า:	หจก. โอซีทีเจิน 379 หมู่ 6 อ.ทุ่งวี ต.คอหงส์ อ.หาดใหญ่ จ.สงขลา 90110		
ชื่อตัวอย่าง:	ดึกเจนิมพระบารมี		
สภาพตัวอย่าง:	ซองเหลว		
รายละเอียดตัวอย่าง:	น้ำ Cooling Tower		
วันที่ทำการทดสอบ:	29 เมษายน - 09 พฤษภาคม 2565		

ผลการทดสอบ:

ลำดับ	พารามิเตอร์	หน่วย	เครื่องมือ/วิธีการทดสอบ	ผลการทดสอบ
1.	<i>Legionella</i> sp.	/mL	MALDI Biotyper	ไม่พบ

- ผลการทดสอบถูกจัดเก็บใน \server2\rawdata\MALDI_Biotyper\2565\30xx\3030-65

- As received basis sample



(นางรุสนี กู่วิจิตร)

หัวหน้าฝ่ายบริการเครื่องมือวิจัยทางวิทยาศาสตร์

10 พฤษภาคม 2565



สำนักเครื่องมือวิทยาศาสตร์และการทดสอบ มหาวิทยาลัยสงขลานครินทร์

Office of Scientific Instrument and Testing (OSIT)

ชั้น 1 อาคารบริหารวิชาการรวม มหาวิทยาลัยสงขลานครินทร์ อ.หาดใหญ่ จ.สงขลา 90110
Academic and administrative buildings, Hat Yai, Songkhla, 90110 Thailand
Tel: +668 4407 1732, +668 9734 2482 E-mail: osit@group.psu.ac.th Website: https://osit.psu.ac.th

F-RES-T-033 ฉบับที่ 1 บังคับใช้ 01/07/64

รายงานผลการทดสอบ

เลขที่รายงาน:	R2256/65_4	หน้า:	1/1
วันที่ออกรายงาน:	09 พฤษภาคม 2565	วันที่รับตัวอย่าง:	29 เมษายน 2565
เลขที่ใบขอใช้บริการ:	3030/65		
ชื่อและที่อยู่ลูกค้า:	หจก. โอซีทีเจิน 379 หมู่ 6 อ.ทุ่งวี ต.คอหงส์ อ.หาดใหญ่ จ.สงขลา 90110		
ชื่อตัวอย่าง:	ดึกริคนชีวิรักษ์ (ถูกเงินม.อ.)		
สภาพตัวอย่าง:	ซองเหลว		
รายละเอียดตัวอย่าง:	น้ำ Cooling Tower		
วันที่ทำการทดสอบ:	29 เมษายน - 09 พฤษภาคม 2565		

ผลการทดสอบ:

ลำดับ	พารามิเตอร์	หน่วย	เครื่องมือ/วิธีการทดสอบ	ผลการทดสอบ
1.	<i>Legionella</i> sp.	/mL	MALDI Biotyper	ไม่พบ

- ผลการทดสอบถูกจัดเก็บใน \server2\rawdata\MALDI_Biotyper\2565\30xx\3030-65

- As received basis sample



(นางรุสนี กู่วิจิตร)

หัวหน้าฝ่ายบริการเครื่องมือวิจัยทางวิทยาศาสตร์

10 พฤษภาคม 2565





รายงาน
การตรวจวัดคุณภาพอากาศจากปล่องระบายอากาศ
ของ
คณะแพทยศาสตร์ มหาวิทยาลัยสงขลานครินทร์

1. ข้อมูลของบริษัท

ชื่อบริษัท : คณะแพทยศาสตร์ มหาวิทยาลัยสงขลานครินทร์ (วิศวกรรมซ่อมบำรุง)
 ที่อยู่ : อำเภอหาดใหญ่ จังหวัดสงขลา
 วันที่ทำการตรวจวัด : 25 ตุลาคม 2564

2. วัตถุประสงค์ในการตรวจวัด

- 2.1 เพื่อวิเคราะห์ผลที่ได้จากตัวอย่างที่เก็บและเปรียบเทียบกับมาตรฐานที่กำหนด
- 2.2 เพื่อเป็นข้อมูลพื้นฐานในการปรับปรุงและพัฒนาระบบควบคุมคุณภาพอากาศในโอกาสต่อไป
- 2.3 เพื่อเป็นข้อมูลพื้นฐานเกี่ยวกับคุณภาพอากาศจากปล่องระบายอากาศ



4. ผลการตรวจติดตามคุณภาพสิ่งแวดล้อม

4.1 ผลการวิเคราะห์คุณภาพอากาศจากปล่องระบายอากาศ

1. ตำแหน่ง : ปล่องก่อนเข้าสู่ชุดดักเขม่า Wet Scrubber No.1

ตารางที่ 4.1.1 แสดงผลการตรวจวัดคุณภาพอากาศจากปล่องระบายอากาศ

ข้อมูลลักษณะของปล่อง				
วันที่เก็บตัวอย่าง	25/10/2564		ชั่วโมงการทำงาน	18.00 Hrs.
ความสูงของปล่อง	5.00 m.		เวลาเก็บตัวอย่าง	11.00 a.m.
เส้นผ่านศูนย์กลางของปล่อง ณ จุดตรวจวัด	0.60 m.		ร้อยละของ O ₂	11.20
อุณหภูมิภายในปล่อง	205.00 °C		ร้อยละของ CO ₂	4.10
ความเร็วของก๊าซภายในปล่อง	14.39 m/s		ชนิดของเชื้อเพลิง	Fuel Oils
อัตราการไหลของอากาศแห้ง	4.07 Nm ³ /s		กระบวนการ	Combustion
ความดันอากาศในปล่อง	755.91 mm.Hg		รูปร่างของปล่อง	Circle

ดัชนีคุณภาพอากาศ	หน่วย	ค่าความเข้มข้น ^{1/}		ค่ามาตรฐาน ^{4/}
		% 11.20 O ₂ ^{2/}	% 7.00 O ₂ ^{3/}	
Total Suspended Particulate (TSP)	mg/m ³	70.047	100.377	240
	kg/day	18.474	26.473	-
Sulfur Dioxide (SO ₂)	ppm	343.310	867.638	950
	mg/m ³	900.048	2,274.667	-
	kg/day	237.375	599.912	-
Oxides Of Nitrogen (NO _x)	ppm	139.183	199.448	200
	mg/m ³	261.858	375.240	-
	kg/day	69.061	98.964	-
Carbon Monoxide (CO)	ppm	3.197	8.079	690
	mg/m ³	3.661	9.252	-
	kg/day	0.966	2.440	-
Opacity	%	5.0	-	10 ^{5/}

ที่มา : ^{1/} ค่าความเข้มข้นมลพิษที่สถานีอากาศแห้ง ความดันมาตรฐาน 760 มิลลิเมตรปรอท อุณหภูมิ 25 องศาเซลเซียส

^{2/} ค่าความเข้มข้นของมลพิษขณะตรวจวัด

^{3/} ค่าความเข้มข้นของมลพิษที่ปรับตามมาตรฐานที่กำหนด

^{4/} ประกาศกระทรวงอุตสาหกรรม เรื่อง กำหนดค่าปริมาณของสารเจือปนในอากาศที่ระบายออกจากโรงงาน พ.ศ. 2549

^{5/} ประกาศกระทรวงอุตสาหกรรม เรื่อง กำหนดค่าปริมาณเขม่าควันที่เจือปนในอากาศที่ระบายออกจากปล่องของหม้อน้ำของโรงงาน พ.ศ. 2549

2. ตำแหน่ง : ปล่องก่อนเข้าสู่ชุดดักเขม่า Wet Scrubber No.2

ตารางที่ 4.1.2 แสดงผลการตรวจวัดคุณภาพอากาศจากปล่องระบายอากาศ

ข้อมูลลักษณะของปล่อง				
วันที่เก็บตัวอย่าง	25/10/2564	ชั่วโมงการทำงาน	18.00	Hrs.
ความสูงของปล่อง	5.00 m.	เวลาเก็บตัวอย่าง	13.05	p.m.
เส้นผ่านศูนย์กลางของปล่อง ณ จุดตรวจวัด	0.60 m.	ร้อยละของ O ₂	15.30	
อุณหภูมิภายในปล่อง	212.00 °C	ร้อยละของ CO ₂	4.20	
ความเร็วของก๊าซภายในปล่อง	15.45 m/s	ชนิดของเชื้อเพลิง	Fuel Oils	
อัตราการไหลของอากาศแห้ง	4.37 Nm ³ /s	กระบวนการ	Combustion	
ความดันอากาศในปล่อง	755.91 mm.Hg	รูปร่างของปล่อง	Circle	
ดัชนีคุณภาพอากาศ	หน่วย	ค่าความเข้มข้น ^{1/}		ค่ามาตรฐาน ^{4/}
		% 9.80 O ₂ ^{2/}	% 7.00 O ₂ ^{3/}	
Total Suspended Particulate (TSP)	mg/m ³	47.125	59.012	240
	kg/day	13.345	16.711	-
Sulfur Dioxide (SO ₂)	ppm	325.184	407.212	950
	mg/m ³	852.527	1,067.579	-
	kg/day	241.415	302.313	-
Oxides Of Nitrogen (NO _x)	ppm	156.397	195.849	200
	mg/m ³	294.244	368.468	-
	kg/day	83.323	104.341	-
Carbon Monoxide (CO)	ppm	1.071	2.660	690
	mg/m ³	1.227	3.046	-
	kg/day	0.347	0.863	-
Opacity	%	5.0	-	10 ^{5/}

ที่มา : ^{1/} ค่าความเข้มข้นมลพิษที่สภาวะอากาศแห้ง ความดันมาตรฐาน 760 มิลลิเมตรปรอท อุณหภูมิ 25 องศาเซลเซียส
^{2/} ค่าความเข้มข้นของมลพิษขณะตรวจวัด
^{3/} ค่าความเข้มข้นของมลพิษที่ปรับตามมาตรฐานที่กำหนด
^{4/} ประกาศกระทรวงอุตสาหกรรม เรื่อง กำหนดค่าปริมาณของสารเจือปนในอากาศที่ระบายออกจากโรงงาน พ.ศ. 2549
^{5/} ประกาศกระทรวงอุตสาหกรรม เรื่อง กำหนดค่าปริมาณเขม่าควันที่เจือปนในอากาศที่ระบายออกจากปล่องของหม้อน้ำของโรงงาน พ.ศ. 2549

5. สรุปผลการติดตามคุณภาพสิ่งแวดล้อมและข้อเสนอแนะ

จากการติดตามตรวจวัดคุณภาพสิ่งแวดล้อมของ คณะแพทยศาสตร์ มหาวิทยาลัยสงขลานครินทร์ โดยทำการตรวจวัดคุณภาพสิ่งแวดล้อม ดังต่อไปนี้

สรุปการตรวจวัดคุณภาพอากาศจากปล่องระบายอากาศ

ผลการตรวจวัดคุณภาพอากาศจากปล่องก่อนเข้าสู่ชุดดักเขม่า Wet Scrubber No.1 ดังแสดงรายละเอียดในตารางที่ 4.1.1 พบว่า Total Suspended Particulate, Sulfur Dioxide, Oxides Of Nitrogen และ Carbon Monoxide มีค่าอยู่ในเกณฑ์มาตรฐาน เมื่อนำมาเทียบกับประกาศกระทรวงอุตสาหกรรม เรื่อง กำหนดค่าปริมาณของสารเจือปนในอากาศที่ระบายออกจากโรงงาน พ.ศ. 2549

Opacity มีค่าอยู่ในเกณฑ์มาตรฐาน เมื่อนำมาเทียบกับประกาศกระทรวงอุตสาหกรรม เรื่อง กำหนดค่าปริมาณเขม่าควันที่เจือปนในอากาศที่ระบายออกจากปล่องของหม้อน้ำของโรงงาน พ.ศ. 2549

ผลการตรวจวัดคุณภาพอากาศจากปล่องก่อนเข้าสู่ชุดดักเขม่า Wet Scrubber No.2 ดังแสดงรายละเอียดในตารางที่ 4.1.2 พบว่า Total Suspended Particulate, Sulfur Dioxide, Oxides Of Nitrogen และ Carbon Monoxide มีค่าอยู่ในเกณฑ์มาตรฐาน เมื่อนำมาเทียบกับประกาศกระทรวงอุตสาหกรรม เรื่อง กำหนดค่าปริมาณของสารเจือปนในอากาศที่ระบายออกจากโรงงาน พ.ศ. 2549

Opacity มีค่าอยู่ในเกณฑ์มาตรฐาน เมื่อนำมาเทียบกับประกาศกระทรวงอุตสาหกรรม เรื่อง กำหนดค่าปริมาณเขม่าควันที่เจือปนในอากาศที่ระบายออกจากปล่องของหม้อน้ำของโรงงาน พ.ศ. 2549

ผลการตรวจวัดคุณภาพอากาศจากปล่องหลังชุดดักเขม่า หรือก่อนออกสู่อากาศ No.1 ดังแสดงรายละเอียดในตารางที่ 4.1.3 พบว่า Total Suspended Particulate, Sulfur Dioxide, Oxides Of Nitrogen และ Carbon Monoxide มีค่าอยู่ในเกณฑ์มาตรฐาน เมื่อนำมาเทียบกับประกาศกระทรวงอุตสาหกรรม เรื่อง กำหนดค่าปริมาณของสารเจือปนในอากาศที่ระบายออกจากโรงงาน พ.ศ. 2549

Opacity มีค่าอยู่ในเกณฑ์มาตรฐาน เมื่อนำมาเทียบกับประกาศกระทรวงอุตสาหกรรม เรื่อง กำหนดค่าปริมาณเขม่าควันที่เจือปนในอากาศที่ระบายออกจากปล่องของหม้อน้ำของโรงงาน พ.ศ. 2549

ผลการตรวจสอบคุณภาพน้ำประปา โรงพยาบาลสงขลานครินทร์ ประจำปี 2565

อ้างอิงจาก : ประกาศกรมอนามัย เรื่อง เกณฑ์คุณภาพน้ำประปาดื่มได้ กรมอนามัย 2563

ลำดับ	รายการตรวจสอบ	ค่ามาตรฐาน	น้ำเข้า ร.พ.		อาคารโรงพยาบาล		อาคารเฉลิมพระบารมี		อาคาร 100 ปี		อาคารรัตนชีวรักษ์		อาคารศรีเวชวัฒน์	
			ครั้งที่ 1 (พ.ค.65)	ครั้งที่ 2	ครั้งที่ 1 (พ.ค.65)	ครั้งที่ 2	ครั้งที่ 1 (พ.ค.65)	ครั้งที่ 2	ครั้งที่ 1 (พ.ค.65)	ครั้งที่ 2	ครั้งที่ 1 (พ.ค.65)	ครั้งที่ 2	ครั้งที่ 1 (พ.ค.65)	ครั้งที่ 2
1	สี (Colour)	ไม่เกิน 15 Pt-Co	1		ไม่พบ		5		5		3		5	
2	ความขุ่น (Turbidity)	ไม่เกิน 5 NTU	1		ไม่พบ		1		1		1		2	
3	ความเป็นกรด-ด่าง (pH)	6.5-8.5	7.1		7.07		7.2		7.45		7.37		7.23	
4	สารละลายทั้งหมด (TDS)	ไม่เกิน 500 (mg/L)	69		67		74		75		81		78	
5	ความกระด้าง (Hardness)	ไม่เกิน 300 (mg/L)	21.36		19.58		18.69		24.92		26.70		38.27	
6	ซัลเฟต (So4)	ไม่เกิน 250 (mg/L)	น้อยกว่า 5		น้อยกว่า 5		น้อยกว่า 5		น้อยกว่า 5		น้อยกว่า 5		น้อยกว่า 5	
7	คลอไรด์ (Cl)	ไม่เกิน 250 (mg/L)	26.53		23.53		30.28		26.28		27.78		28.53	
8	ฟลูออไรด์ (F-)	ไม่เกิน 0.7 (mg/L)	ไม่พบ		ไม่พบ		ไม่พบ		ไม่พบ		ไม่พบ		ไม่พบ	
9	ไนเตรท (NO3)	ไม่เกิน 50 (mg/L)	1.88		3.51		3.13		5.38		8.34		6.71	
10	ไนไตรท์ (No2)	ไม่เกิน 3 (mg/L)	0.14		0.13		0.16		0.16		0.21		0.14	
11	เหล็ก (Fe)	ไม่เกิน 0.3 (mg/L)	0.053		0.014		0.071		0.093		0.060		0.071	
12	แมงกานีส (Mn)	ไม่เกิน 0.3 (mg/L)	0.01		น้อยกว่า 0.01		0.01		น้อยกว่า 0.01		0.01		0.01	
13	ทองแดง (Cu)	ไม่เกิน 1.0 (mg/L)	0.004		0.004		0.006		0.007		0.007		0.007	
14	สังกะสี (Zn)	ไม่เกิน 3.0 (mg/L)	0.002		0.001		0.002		0.003		0.097		0.049	
15	ปรอท (Hg)	ไม่เกิน 0.001 (mg/L)	ไม่พบ		ไม่พบ		ไม่พบ		ไม่พบ		ไม่พบ		ไม่พบ	
16	ตะกั่ว (Pb)	ไม่เกิน 0.01 (mg/L)	ไม่พบ		ไม่พบ		ไม่พบ		ไม่พบ		ไม่พบ		ไม่พบ	
17	สารหนู (As)	ไม่เกิน 0.01 (mg/L)	ไม่พบ		ไม่พบ		ไม่พบ		ไม่พบ		ไม่พบ		ไม่พบ	
18	โครเมียม (Cr)	ไม่เกิน 0.05 (mg/L)	ไม่พบ		ไม่พบ		ไม่พบ		ไม่พบ		ไม่พบ		ไม่พบ	
19	แคดเมียม (Cd)	ไม่เกิน 0.003 (mg/L)	ไม่พบ		ไม่พบ		ไม่พบ		ไม่พบ		ไม่พบ		ไม่พบ	
20	โคลิฟอร์มแบคทีเรีย	ต้องไม่พบ/100 mL หรือน้อยกว่า 1.1 MPN/100 mL.	น้อยกว่า 1.1		น้อยกว่า 1.1		น้อยกว่า 1.1		น้อยกว่า 1.1		น้อยกว่า 1.1		น้อยกว่า 1.1	
21	อีโคไล (Escherichia coil)	ต้องไม่พบ/100 mL หรือน้อยกว่า 1.1 MPN/100 mL.	ไม่พบ		ไม่พบ		ไม่พบ		ไม่พบ		ไม่พบ		ไม่พบ	

- การติดตั้งระบบเติมคลอรีนในน้ำประปา เพื่อค่ามาตรฐานคลอรีนอิสระ ในน้ำประปาที่ 0.2-0.5 PPM



สำรวจความเสี่ยงระบบไฟฟ้า โดยอาจารย์ คณะวิศวกรรมศาสตร์

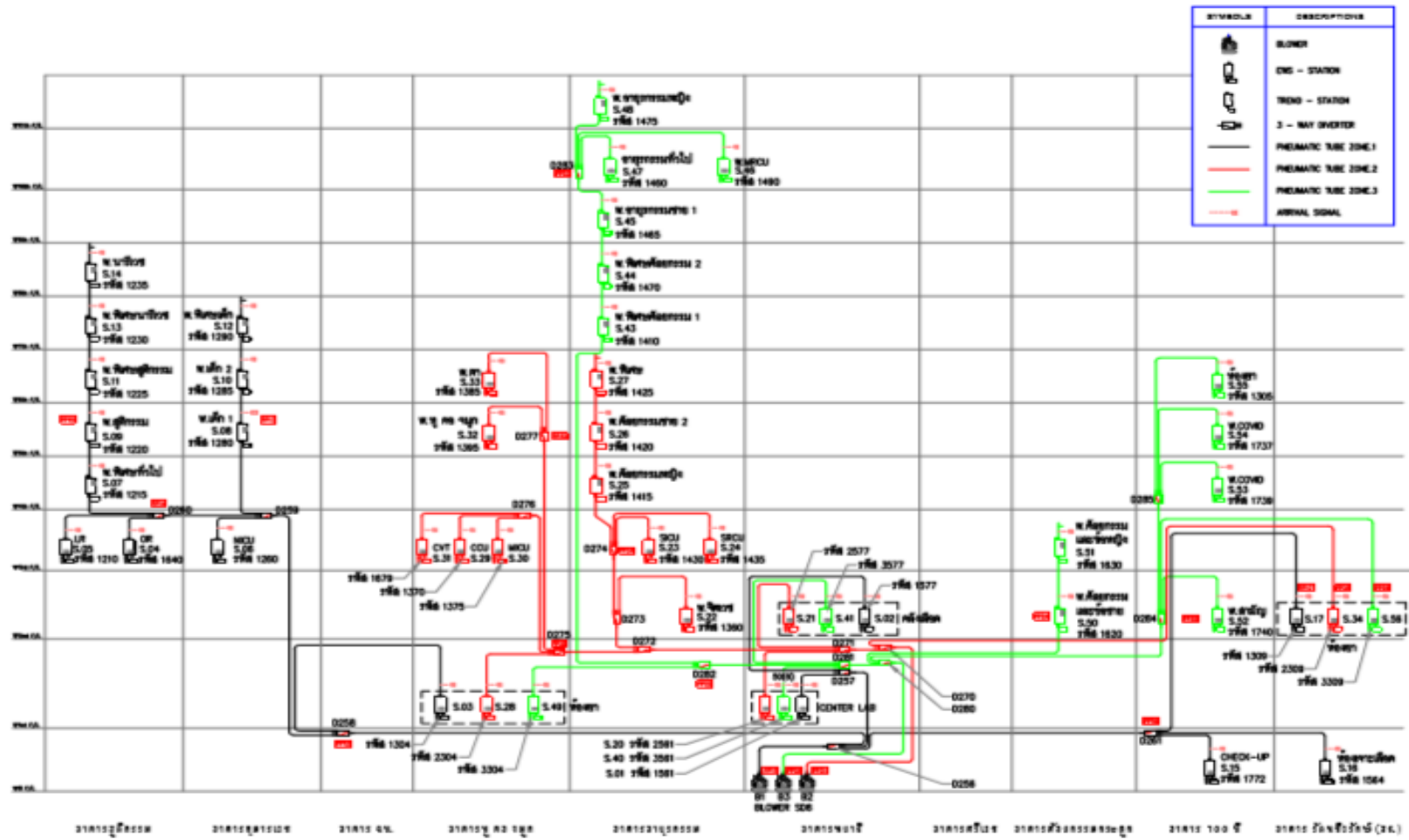




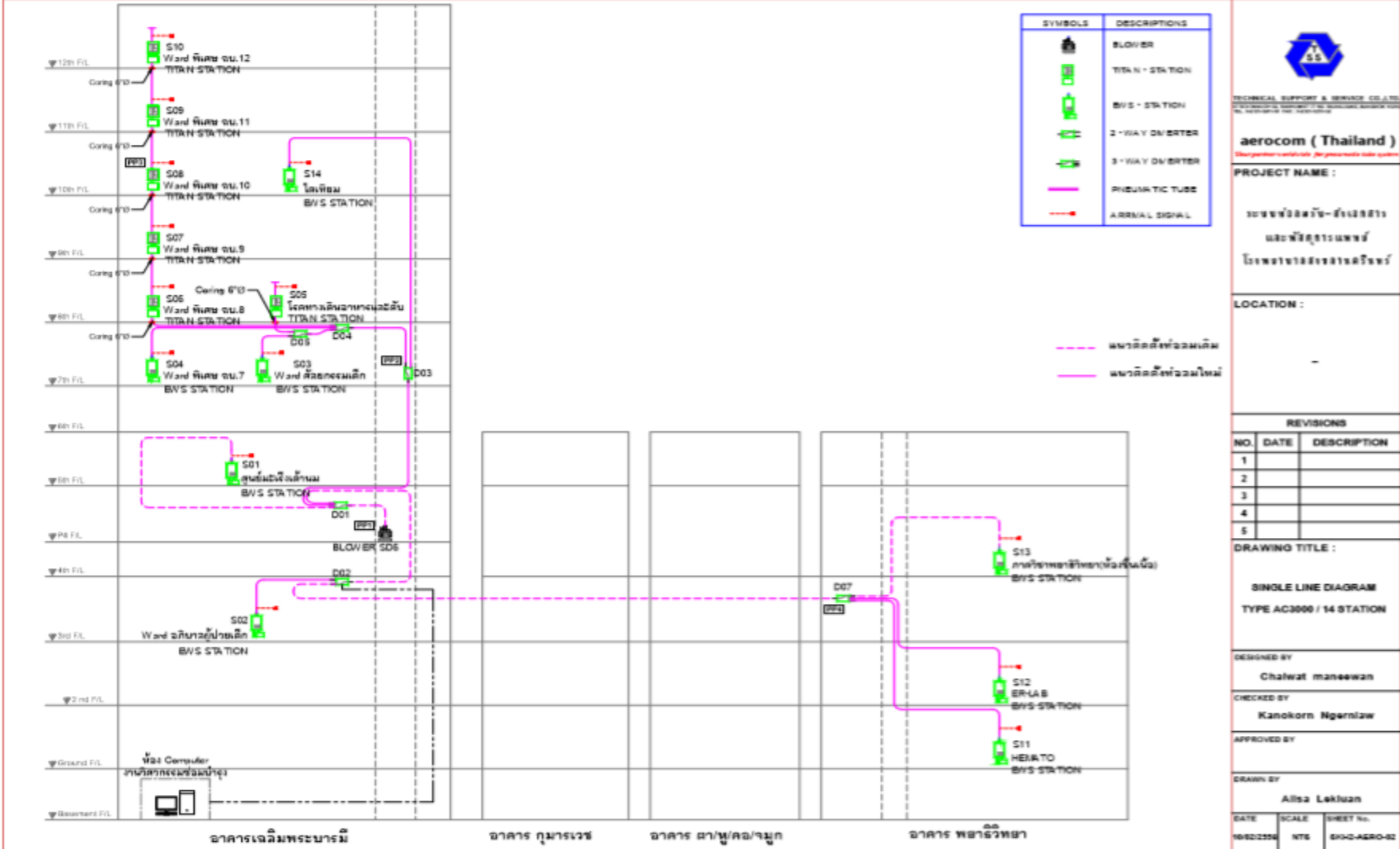
ระบบขนส่งวัสดุอุปกรณ์

1. ระบบท่อลมฯ AC3 1000(OD 110) 4” จำนวน 3 zone ของอาคารโรงพยาบาลหลัก
 - Zone1 จำนวน 17 สถานี
 - Zone2 จำนวน 15 สถานี
 - Zone3 จำนวน 16 สถานี
2. ระบบท่อลมฯ AC3 3000(OD 110) 4” จำนวน 8 สถานี ของอาคารรัตนชีวรักษ์
3. ระบบท่อลมฯ AC3 3000(OD 110) 4” จำนวน 14 สถานี ของอาคารเฉลิมพระบารมี
4. ระบบท่อลมฯ AC2 (POINT TO POINT OD 160) 4” จำนวน 3 สถานี ของอาคารรัตนชีวรักษ์ และอาคารพยาธิ
5. ระบบท่อลมฯ AC2 (POINT TO POINT OD 160) 4” จำนวน 4 สถานี ของอาคารโรงพยาบาล

ผังระบบท่อลม



ผังระบบท่อลม



ระบบลิฟต์

- Maintenance
- อบรมให้ความรู้
- ปรับแผนช่วยเหลือ
- ซ่อมแผน

OTIS
บริษัท โอทีส เอลเวทอร์ (ประเทศไทย) จำกัด

1858/21-26 ถนนเพชรตัด แขวงบางนาใต้ เขตบางนา กรุงเทพฯ 10260 โทรศัพท์ +66 (0) 2751-4141

ชื่อสัญญา: SAKUNTHA UNIVERSITY Route: 88 นายช่างสัญญา: วิฑูรย์ หมายเลขเครื่อง: 779999 300

วันที่: 26 วน/ป 20-6-16 เวลาเช้า: 08.30 เวลาออก: 12.30 ชั่วโมงทำงาน: 2+1=3 ชั่วโมงเดินทาง

ใบ Certificate หมายเหตุ: ใบเวลาและรายงานการบำรุงรักษาลิฟต์เดือนมิถุนายน

การตรวจสอบลิฟต์ตามข้อกำหนด (MHA QUICK CARD)			
ส่วน	ตรวจสอบ	M = ห้องเครื่อง	T = หลังคาลิฟต์
ประตู	<input type="checkbox"/> ประตูเปิด/เคลื่อน	<input type="checkbox"/> ประตูเปิด/เคลื่อน	<input type="checkbox"/> ประตูเปิด/เคลื่อน
ประตู	<input type="checkbox"/> ประตูเปิด/เคลื่อน	<input type="checkbox"/> ประตูเปิด/เคลื่อน	<input type="checkbox"/> ประตูเปิด/เคลื่อน
การป้องกัน	<input type="checkbox"/> การป้องกันรถ	<input type="checkbox"/> การป้องกันรถ	<input type="checkbox"/> การป้องกันรถ
การป้องกัน	<input type="checkbox"/> การป้องกันรถ	<input type="checkbox"/> การป้องกันรถ	<input type="checkbox"/> การป้องกันรถ
การป้องกัน	<input type="checkbox"/> การป้องกันรถ	<input type="checkbox"/> การป้องกันรถ	<input type="checkbox"/> การป้องกันรถ
การป้องกัน	<input type="checkbox"/> การป้องกันรถ	<input type="checkbox"/> การป้องกันรถ	<input type="checkbox"/> การป้องกันรถ

รายละเอียดงานทุกเดือนที่ให้บริการ	รายละเอียดงานบริการสำหรับเดือนมิถุนายน
Machine Room (ห้องเครื่อง)	Pit (บ่อลิฟต์)
สภาพทั่วไป (ยกเว้น Gen2 MRL)	Pit Safety Switches
- ชุดเบรกในลิฟต์เครื่อง	- ชุดเบรกทำงานบน Pit Switches
Machine Brake	Under The Car
- สภาพทั่วไปและการทำงานของ	- สภาพทั่วไปและการทำงานของลิฟต์
Controller	Safety Gear
- เรซินไฟฟ้า (สวิตช์)	- สภาพ Safety Linkages/Lift Rod
Automatic Rescue Device (สำหรับ ARD)	Load Transducers & Micro Switches
- สภาพทั่วไปและการทำงานของ (ลิฟต์ Bus ทุติย)	- สภาพทั่วไปของลิฟต์และสายไฟ
Entrance (ชานพัก)	Governor Tension Sheave
Hall Lantern (Gong/Position Indicators/Buttons)	- ทension Governor Run By (mm)
- การทำงาน และ สภาพทั่วไป	Selector Tape Sheave (ลิฟต์)
Hostway (ช่องทางลิฟต์)	- สภาพทั่วไปของลิฟต์ Sheave Shaft/Tape
Hostway Door	Compensating Ropes & Sheave (ลิฟต์)
- การทำงานและตรวจสอบสถานะประตูลิฟต์	- สภาพ Guide Rops, Sheave, Rope
Car Cab (ห้องโดยสาร)	Buffers (ลิฟต์ทุติย)
Car Operating Panel (C.O.P.)	- สภาพลิฟต์ลิฟต์
- สภาพทั่วไปของอุปกรณ์ เช่นปุ่มกดและ Key Switches	
Car Lights & Fans	
- การทำงาน สภาพทั่วไปของหลอดและพัดลม	
Safety Shoes/Detector/Light Rays	
- การทำงาน และ สภาพทั่วไปของอุปกรณ์	
Intercom / Emergency Bell and Light	
- การทำงาน และ สภาพการใช้งาน Bell (ลิฟต์ทุก 1 D)	
Car Top & Counter Weight (ลิฟต์ลิฟต์)	
Car & CWT Rail Lubricators/ Guide Shoes	
- สภาพทั่วไปของ Guide Shoes และ ระดับน้ำมันในภาชนะลิฟต์	
Pit (บ่อลิฟต์)	
Pit Equipment	
- ความสะอาด	
- 222: Counter weight run by (mm)	
- 222: Governor run by (mm)	

หมายเหตุ: N = Normal (ปกติ) C = Cleaned (ทำความสะอาด)
A = Adjusted (ปรับแต่ง) L = Lubricated (หล่อลื่น)
T = Connected (แก้ไข) R = Replaced (เปลี่ยน)

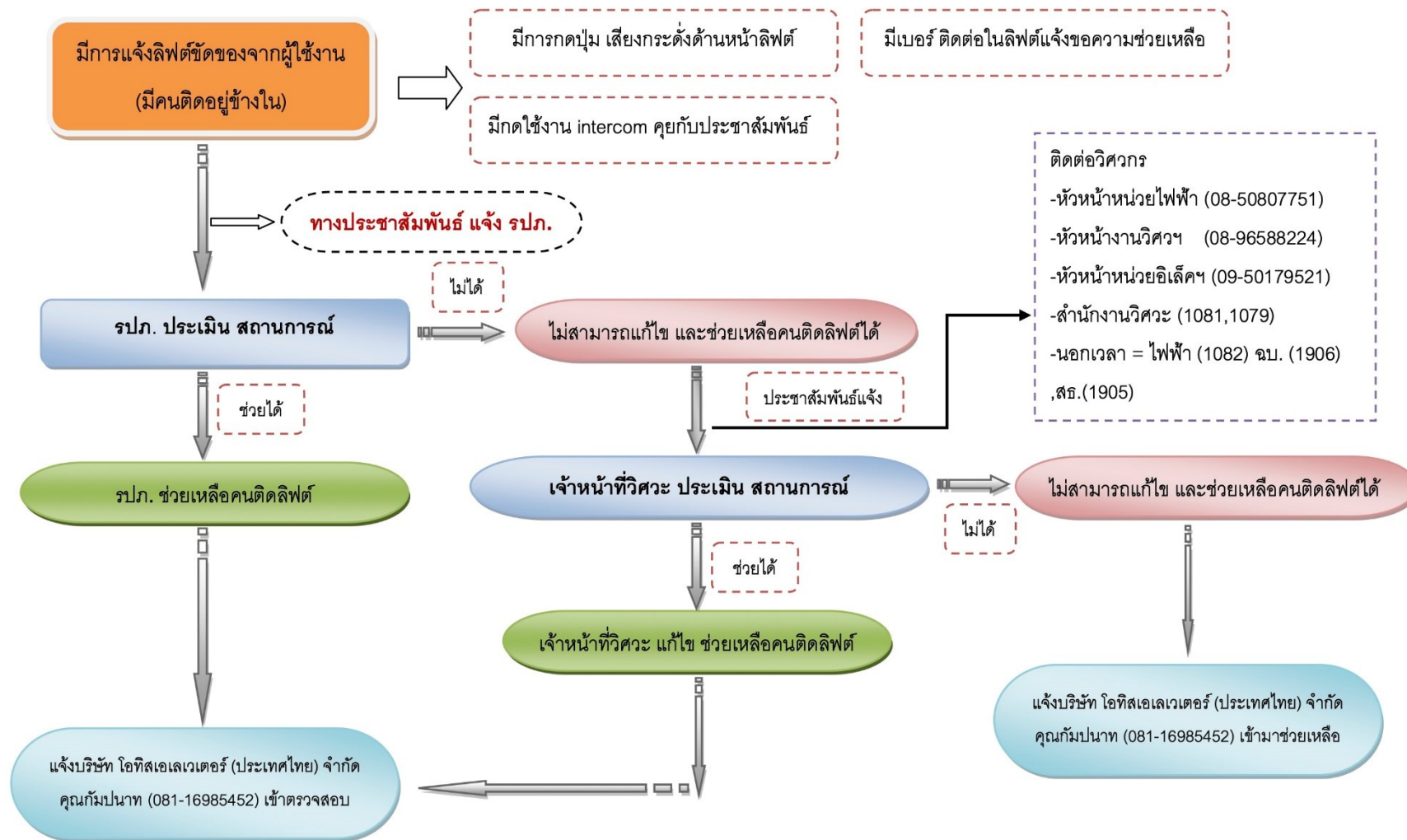
ระบุวันที่แก้ไขในจอร์นอลและเช็คเดือน
ภาคีกรรมการ / ใบช่องที่ดำเนินการ

ชื่อช่าง: วิฑูรย์ นายช่าง

ชื่อช่าง: วิฑูรย์ นายช่าง

ตรวจเช็คโดย: วิฑูรย์ วน/ป 26/6/16 (เพื่อขอใบรับรองงานไม่ตรวจเช็คสภาพทำงานลิฟต์ขึ้นลิฟต์ทุกเครื่อง)

OTIS Online



แสดงปริมาณการใช้ น้ำมันของเครื่องกำเนิดไฟฟ้า กิตตัวเลขที่ใช้งานช่วงวันทำงานปกติ (2565)

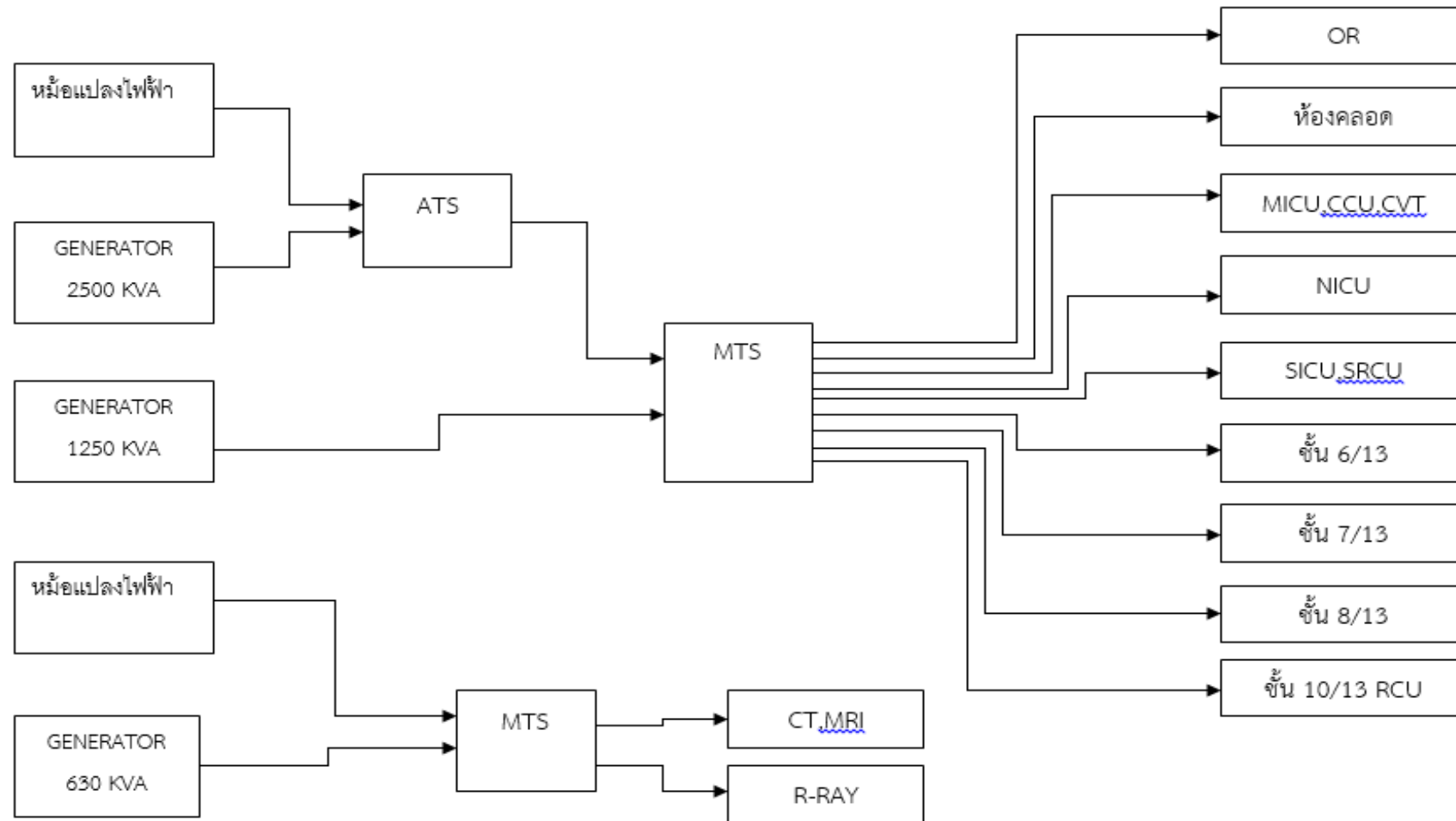
สถานที่	ขนาดเครื่องกำเนิดไฟฟ้า	กำลังไฟฟ้า ที่ใช้ ปัจจุบัน	ปริมาณถังน้ำมัน สำรองใต้ดิน(ลิตร)	ถังใช้งาน (ลิตร)	รวมปริมาตร ทั้งหมด (ลิตร)	ปริมาณการใช้ น้ำมัน	เวลาที่ใช้งานได้	
							ชั่วโมง	
อาคาร โรงพยาบาลหลัก	1250 KVA	80%	7,400	1250	9,150	100 ลิตร/ Hr	51 Hr	2 วัน 3 ชั่วโมง
	630 KVA	92%		500		80 ลิตร/ Hr	51 Hr	2 วัน 3 ชั่วโมง
	2500 KVA (ทดแทนตัวเก่า 500 KVA)	20%	8,000	2,000	10,000	70 ลิตร/ Hr	100 Hr	4 วัน 4 ชั่วโมง
อาคาร 100 ปี	500 KVA	50-60%	ไม่มี	1,000+400 (ถัง 200 ลิตร จำนวน 2 ถัง)	1,400	50 ลิตร/ Hr	28 Hr	1 วัน 4 ชั่วโมง
อาคารเฉลิมพระบารมี	500 KVA	75%	ไม่มี	1200+800 (ถัง 200 ลิตรจำนวน 4 ถัง)	2000	40 ลิตร/ Hr	50 Hr	2 วัน 2 ชั่วโมง
อาคารรัตนชีวรักษ์	2500 KVA	15%	10,000	8,000	18,000	70 ลิตร/ Hr	180 Hr	7 วัน 12 ชั่วโมง
อาคารศรีเวชวัฒน์	2500 KVA	40-60%	ไม่มี	5,000	5,000	100 ลิตร/ Hr	50 Hr	2 วัน
อาคาร Spec CT	450KVA	50-60%	ไม่มี	1,500	1,000			5 วัน
หอพักบินหลา 4	100 KVA	-	ไม่มี	400+400 (ถัง 200 ลิตรจำนวน 2 ถัง)	800	20 ลิตร/ Hr	40 Hr	1 วัน 16 ชั่วโมง
หอพักศรีตรัง 8	200 KVA	-	ไม่มี	500	500	-	-	-
			รวม					

ปริมาณน้ำมันของโรงพยาบาล ทางวิสระฯ จะมีปริมาณน้ำมันอยู่ในถังใต้ดินและ day tank อยู่ที่ 70-90 % อยู่ตลอด

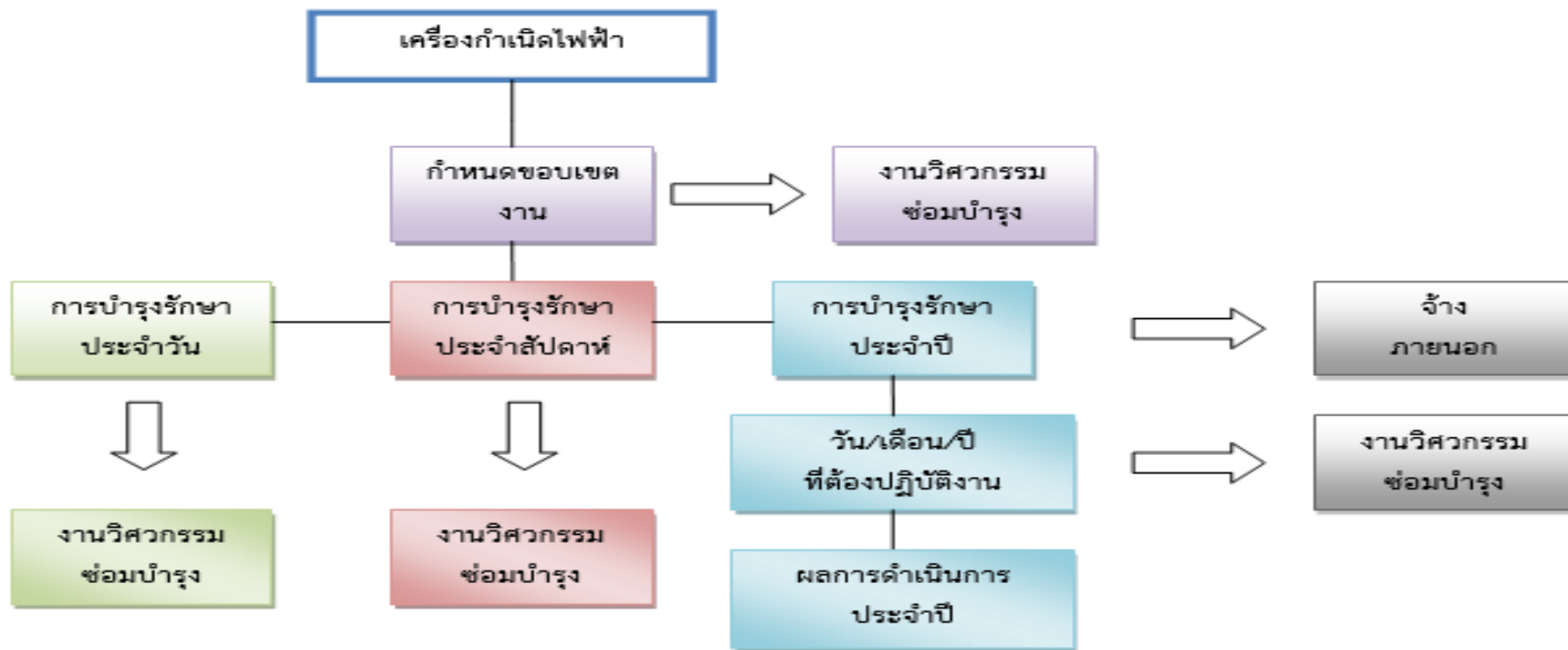
หมายเหตุ : กรณีที่การไฟฟ้าขอตัดจ่ายกระแสไฟฟ้า เพื่อบำรุงรักษาโรงไฟฟ้า หรือ ไฟฟ้าทางภาคใต้ไม่พอจ่ายไฟ ทางงานวิสระฯ ดำเนินการสำรองน้ำมัน ดังนี้

1. ไฟฟ้าดับไม่นาน งานวิสระฯ ใช้บริการปั้มบางจาก ที่อยู่ในมหาวิทยาลัย
2. คลังน้ำมัน ของ ปตท. อ.สิงหนคร จ.สงขลา

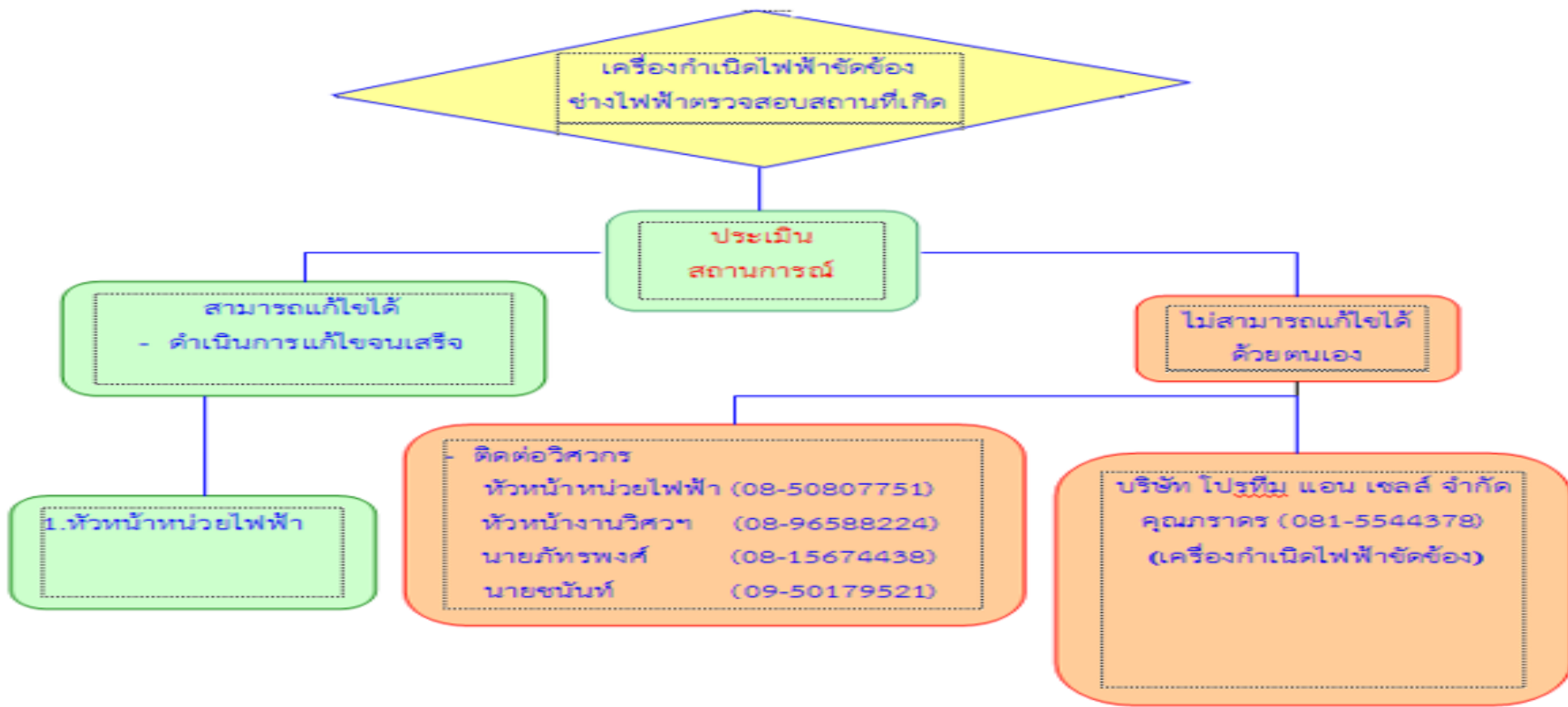
แผนการจ่ายไฟสำรองฉุกเฉิน



การบำรุงรักษาเครื่องกำเนิดไฟฟ้าสำรอง



แผนฉุกเฉินเครื่องกำเนิดไฟฟ้าสำรองขัดข้อง

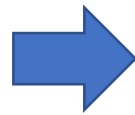


ระบบสาธารณูปโภค

1. ระบบไฟฟ้า

สรุปการให้บริการ

ระบบไฟฟ้าแรงสูงมหาวิทยาลัย



Breaker แรงสูง



หม้อแปลงไฟฟ้า



generator



MDB (ตู้ไฟฟ้าหลัก)

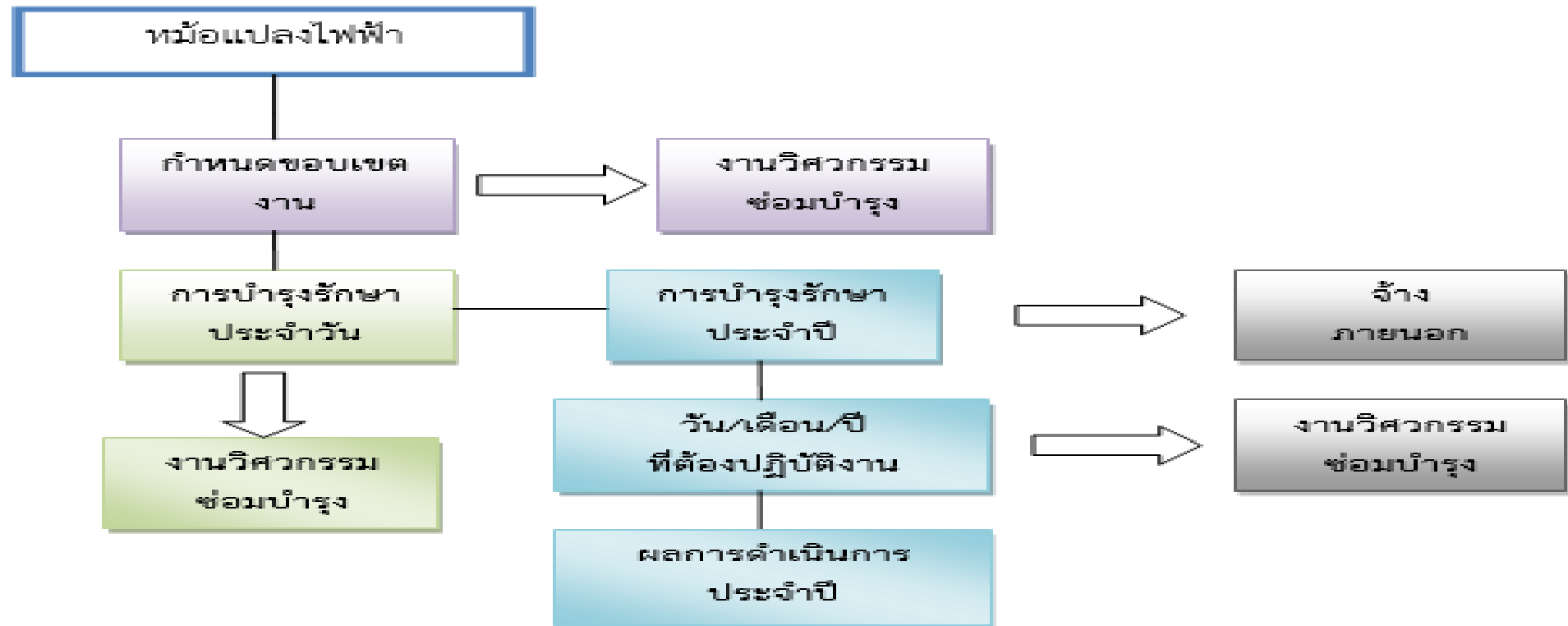


Load center ประจำชั้น



จุดจ่ายไฟฟ้า

แผนการบำรุงรักษาหม้อแปลงไฟฟ้า



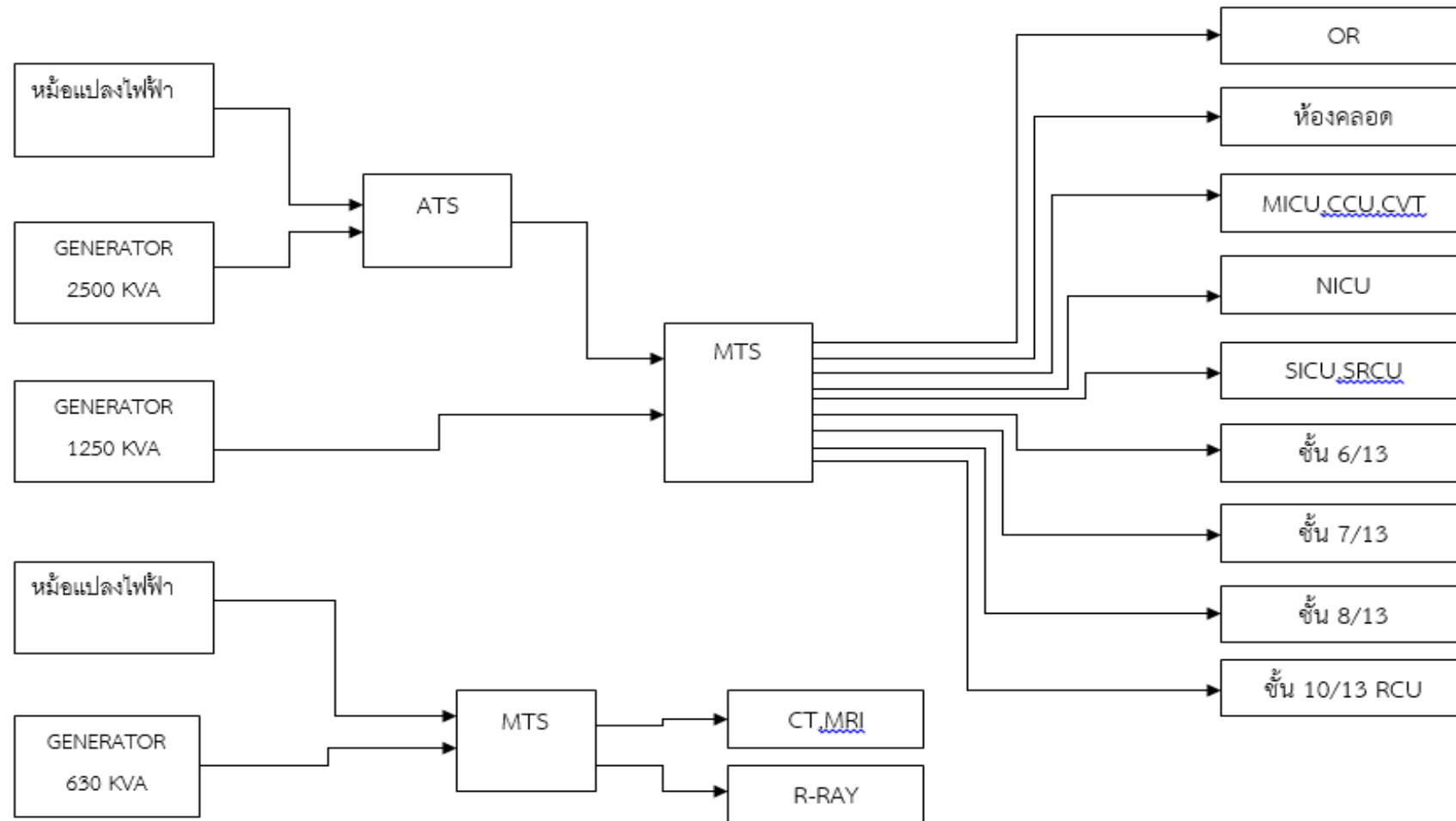
1. แผนบำรุงรักษาของงานไฟฟ้าของคณะแพทย์ ประจำปี รูปแบบการบำรุงรักษาจะเป็นการจ้างบุคคลภายนอกเข้ามาดำเนินการ จึงจะมี 7 รายการ ดังนี้



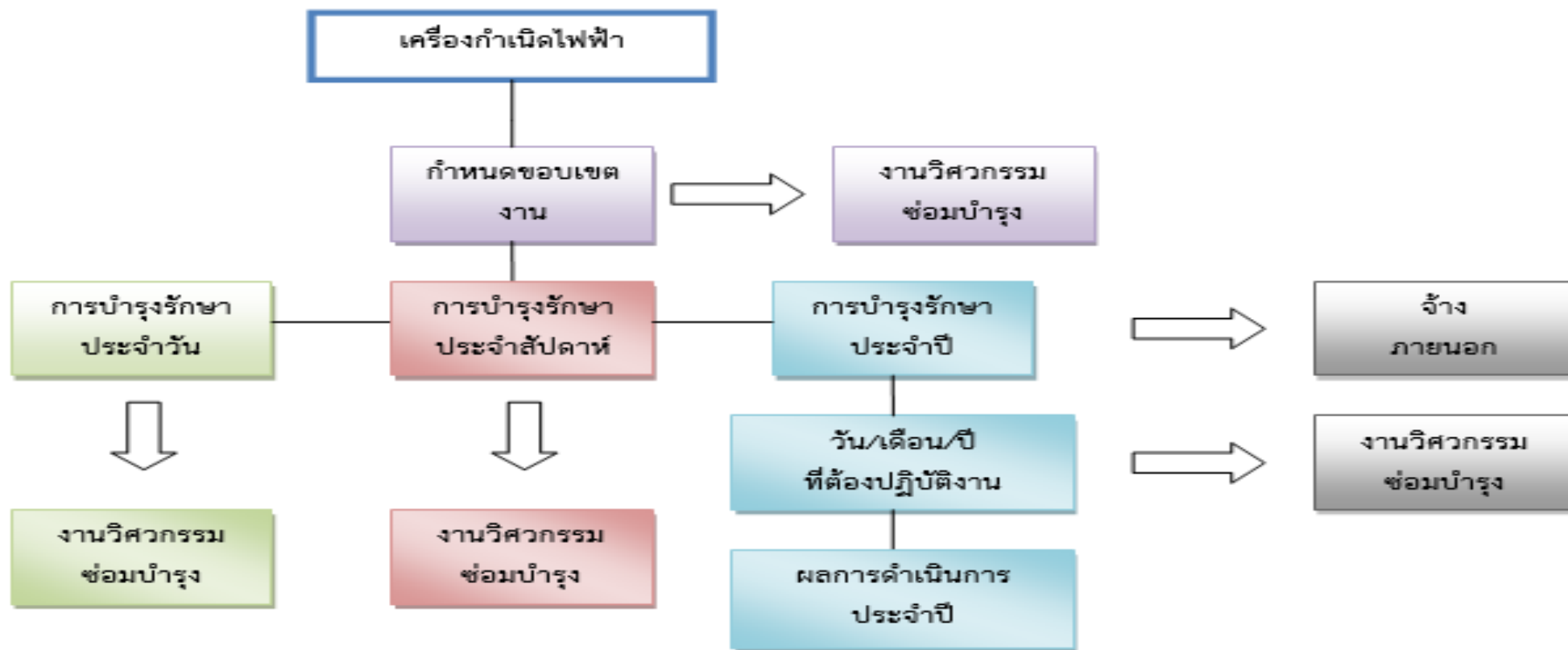
ลำดับ	รายการ	ตุลาคม	พฤศจิกายน	ธันวาคม	มกราคม	กุมภาพันธ์	มีนาคม	เมษายน	พฤษภาคม	มิถุนายน	กรกฎาคม	สิงหาคม	กันยายน
1	หม้อแปลงไฟฟ้า												
2	เครื่องกำเนิดไฟฟ้า												
3	ห้องไฟฟ้าแรงสูง												
4	ลิฟต์และบันไดเลื่อน												
5	ตู้เมนไฟฟ้า (MDB)												
6	ระบบท่อลมส่งเอกสาร												
7	ระบบแจ้งเหตุเพลิงไหม้												

หมายเหตุ : ลิฟต์และบันไดเลื่อน : เป็นจ้างบุคคลภายนอกเข้าบำรุงรักษาแบบประจำวัน

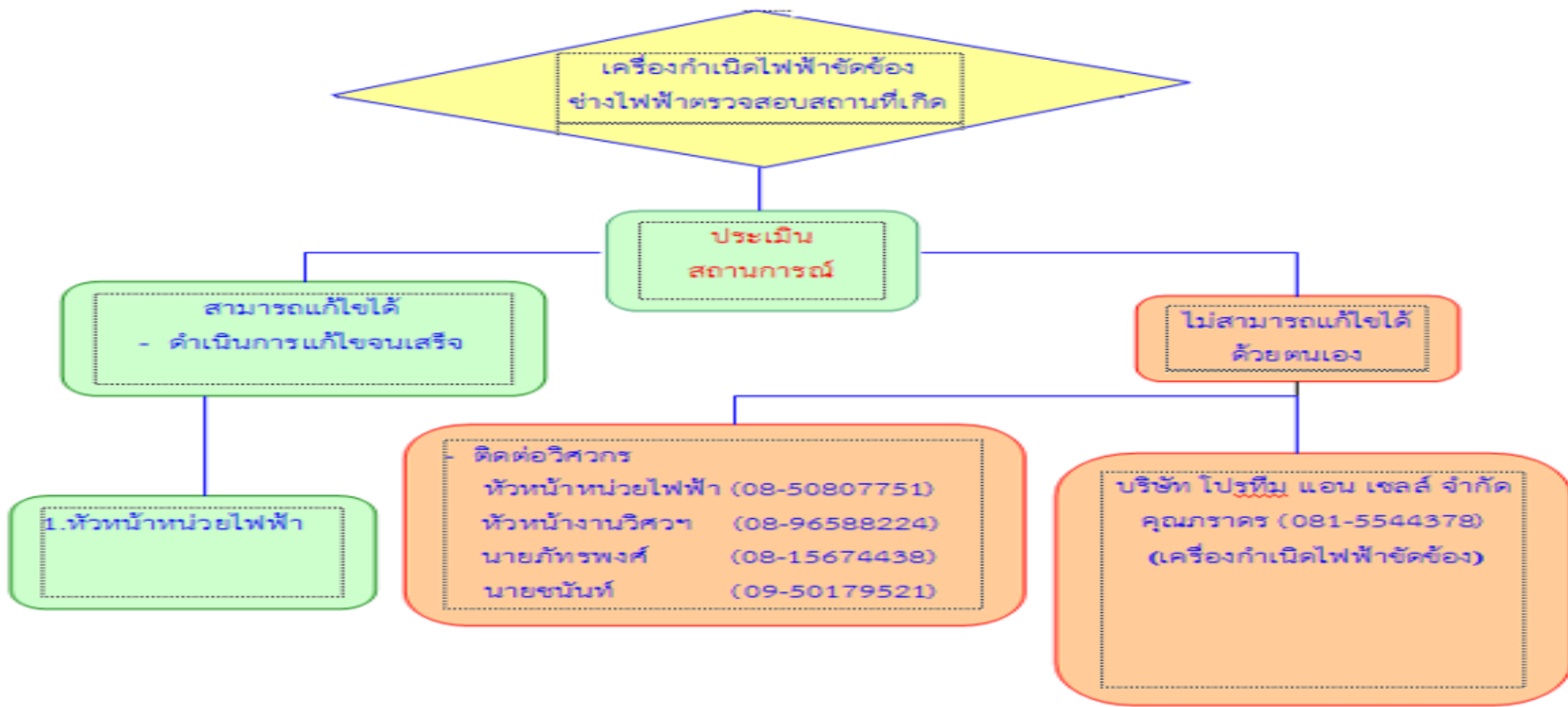
แผนการจ่ายไฟสำรองฉุกเฉิน



การบำรุงรักษาเครื่องกำเนิดไฟฟ้าสำรอง



แผนฉุกเฉินเครื่องกำเนิดไฟฟ้าสำรองขัดข้อง



เต็มที่ เต็มใจ รับใช้ชาวหาดใหญ่ทุกคน



คู่มือ นักท่องเที่ยว



ศูนย์อำนวยความสะดวกป้องกันและบรรเทาอุทกภัย
เทศบาลนครหาดใหญ่



HOTLINE
074-200000

 www.hatyaicity.go.th



สถานีวิทยุเทศบาลนครหาดใหญ่
FM96.0 MHz 074200096



:: สายด่วนทศวรรษ 200000
:: เทศบาลนครหาดใหญ่



:: ID Line : @hatyaicity
:: ID Line : HotLine200000



แผนภูมิ

ศูนย์อำนวยความสะดวกป้องกันและบรรเทาอุทกภัย และศูนย์อพยพผู้ประสบภัย



ศูนย์อำนวยความสะดวกฯ มีหน้าที่ดังนี้

1. ปฏิบัติงาน ระงับ และบรรเทาภัยจากอุทกภัย และวาตภัย ในเขตท้องที่เมื่อเกิดภัยขึ้น
2. สนับสนุนกำลังพลเครื่องมือ เครื่องใช้ และวัสดุอุปกรณ์ ต่างๆ เครื่องอุปโภคที่มีอยู่ในสังกัดทันทีเมื่อได้รับการร้องขอ
3. เป็นศูนย์กลางในการติดต่อสื่อสารและการประสานงานกับหน่วยงานของภาครัฐ และภาคเอกชนทั้งในและนอกพื้นที่ เพื่อขอรับการช่วยเหลือในกรณีเกินขีดความสามารถในการปฏิบัติการระงับและบรรเทาภัย
4. กำหนดวัน เวลา และสถานที่แจกจ่ายเครื่องอุปโภคบริโภค เพื่อความสะดวกรวดเร็วเป็นธรรมและไม่ซ้ำซ้อน
5. เป็นศูนย์รับบริจาคการช่วยเหลือผู้ประสบอุทกภัย และ วาตภัยจากหน่วยงานภาครัฐ และเอกชน ทั้งในเขตและนอกพื้นที่
6. พิจารณา แก้ไขปัญหาเฉพาะหน้า กำหนดแนวทางในการ แก้ไขปัญหาหลังน้ำลด และฟื้นฟูบูรณะสิ่งสาธารณประโยชน์ ที่เสียหาย
7. จัดประชุมต่างๆ ในภารกิจที่เกี่ยวข้องกับศูนย์ และแถลงข่าว ต่อสื่อมวลชน เพื่อเป็นข้อเท็จจริงต่างๆ เกี่ยวกับ น้ำท่วม และการดำเนินการช่วยเหลือทุกระยะ

ศูนย์อพยพผู้ประสบภัย

1. จัดเครื่องอุปโภค บริโภค ให้แก่ผู้ประสบภัยตามจุดต่างๆ อย่างทั่วถึง
2. จัดเตรียมเสบียงอาหาร น้ำดื่ม ให้กับผู้ประสบภัย และผู้สนับสนุน
3. ให้การสงเคราะห์แก่ผู้ประสบภัยตามสมควร
4. ปฏิบัติหน้าที่อื่นตามที่ได้รับมอบหมาย

เบอร์โทรศัพท์สำคัญที่ควรทราบ

ศูนย์อำนวยการป้องกันและบรรเทาอุกภัยเทศบาลนครหาดใหญ่

สายด่วนกุญชร 074-200000 ตลอด 24 ชั่วโมง

• ศูนย์ป้องกันและบรรเทาสาธารณภัยเทศบาลนครหาดใหญ่

- ถนนนิพัทธ์สงเคราะห์ 1 ซอย 7 074-243111
- ถนนสามชัย 074-244678
- ถนนศรีภูวนารถ 074-262233
- ถนนเพชรเกษม 074-254844
- หมู่บ้านจันทร์วีโรจน์ 074-223878
- ศูนย์อพยพผู้ประสบภัย เขต 1 โรงเรียนเทศบาล 1 (แจ้งเสียงสามัคคี) 074-231264
- ศูนย์อพยพผู้ประสบภัย เขต 3 โรงเรียนเทศบาล 2 (บ้านหาดใหญ่) 074-252324
- ศูนย์อพยพผู้ประสบภัย เขต 2 โรงเรียนเทศบาล 3 (โศภนพิทยาคูณานุสรณ์) 074-211599
- ศูนย์อพยพผู้ประสบภัย เขต 3 โรงเรียนเทศบาล 4 (วัดคลองเรียน) 074-245992
- ศูนย์อพยพผู้ประสบภัย เขต 4 โรงเรียนเทศบาล 5 (วัดหาดใหญ่) 074-252568

• หน่วยงานสนับสนุน

1. ศาลากลางจังหวัดสงขลา 074-311113
2. นายอำเภอหาดใหญ่ 074-252008
3. ศูนย์ป้องกันและบรรเทาสาธารณภัย เขต 12 074-251162-3
4. สำนักงาน ป.ก. จังหวัดสงขลา 074-316380
5. ฝ่ายป้องกันและบรรเทาสาธารณภัยสงขลา 074-311016
6. กองอำนวยการป้องกันภัยฝ่ายพลเรือนนครหาดใหญ่ 074-200000, 074-243111
7. งานป้องกันและบรรเทาสาธารณภัยบ้านพรุ 074-292886
8. งานป้องกันและบรรเทาสาธารณภัยตำบลคลองแงะ 074-541543
9. กองอำนวยการป้องกันภัยฝ่ายพลเรือนเทศบาลตำบลปรีก 074-298015
10. กองอำนวยการป้องกันภัยฝ่ายพลเรือนเทศบาลตำบลพะตง 074-291999
11. กองอำนวยการป้องกันภัยฝ่ายพลเรือนเทศบาลตำบลสะเตด 074-411015
12. อำเภอหาดใหญ่ / ปลัดป้องกัน 074-252008-9
13. ศูนย์อุตุนิยมวิทยาภาคใต้ฝั่งตะวันออก จ.สงขลา 074-311760
14. สำนักงานชลประทานที่ 16 หาดใหญ่ 074-390195, 074-390206
15. สำนักงานทรัพยากรน้ำภาค 8 074-251156
16. สำนักงานป้องกันและบรรเทาสาธารณภัย จ.สงขลา 074-316380
17. มณฑลทหารบกที่ 42 (ค่ายเสนาณรงค์) 074-211525
18. กองบิน 56 074-251040-1
19. สถานีตำรวจภูธร อ.หาดใหญ่ 074-257990
20. การไฟฟ้าส่วนภูมิภาค อ.หาดใหญ่ สายด่วน 1129
21. การประปาส่วนภูมิภาค อ.หาดใหญ่ 074-598093, 074-598098 สายด่วน 1662
22. สำนักงานบริการโทรศัพท์หาดใหญ่ 074-258441-2
23. สำนักงานประชาสัมพันธ์ เขต 6 สงขลา 074-231668, 074-231332
24. โรงพยาบาลหาดใหญ่ 074-273100
25. โรงพยาบาลสงขลานครินทร์ 074-451041
26. โรงพยาบาลราชบุรียินดี 074-200200
27. โรงพยาบาลกรุงเทพหาดใหญ่ 074-272800
28. โรงพยาบาลศิรินครินทร์หาดใหญ่ 074-366966
29. โรงพยาบาลมูลนิธิมิตรภาพสามัคคี 074-352900-3
30. โรงพยาบาลค่ายเสนาณรงค์หาดใหญ่ 074-211521
31. แขวงทางสงขลา 074-311091
32. สถานีวิทยุเทศบาลนครหาดใหญ่ FM 96.0 MHz 074-200096
33. สถานีวิทยุ FM 88.0 MHz 074-558777, 074-558888
34. สายด่วนกุญชร เทศบาลนครหาดใหญ่ 074-200000
35. ศูนย์เรนทร 1669
36. กู้ภัยเชียงตุง 074-350955
37. สถานีรถไฟอำเภอหาดใหญ่ 074-261290, 074-243705
38. สถานีขนส่ง 074-232404
39. สนามบินหาดใหญ่ 074-227000
40. สถานีพยากรณ์อากาศการบินหาดใหญ่ 074-251884
41. มหาวิทยาลัยสงขลานครินทร์ 074-282000
42. เทศบาลเมืองคอหงส์ 074-280000

ช่องทางการติดตามสถานการณ์ เฝ้าระวังอุทกภัยผ่านทาง



สายด่วนกุญชร 074-200000

ช่องทางการติดตามข้อมูลข่าวสาร สถานการณ์น้ำและสภาพอากาศของคน
หาดใหญ่ เพื่อเฝ้าระวังติดตามสถานการณ์เฝ้าระวัง โดยได้กำหนดช่องทางการรับข้อมูล
ข่าวสารสถานการณ์น้ำ และสภาพอากาศ จากช่องทางสายด่วนกุญชร 074-200000
เทศบาลนครหาดใหญ่



เตรียมพร้อมอุปกรณ์จำเป็น

เพื่อรับมือน้ำท่วม

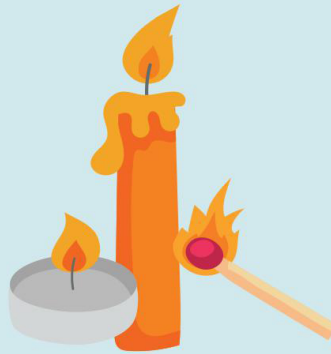
ไฟฉาย

ไฟฉายพร้อม
ถ่านไฟฉายสำรอง
ให้พอเพียง



เทียนไข

เทียนไข พร้อมไม้ขีดไฟ



วิทยุกระเป่าหิ้ว

พร้อมทั้งถ่านใหม่ๆ
สำรองเพื่อฟังข่าว



โทรศัพท์มือถือ

เพื่อติดต่อแจ้งข่าว
หรือขอความช่วยเหลือ
รวมถึงหมายเลขโทรศัพท์ที่
จำเป็น โดยความเก็บไว้ใน
ซองพลาสติกกันน้ำ



เชือกเส้นโต

พอประมาณและยาวพอ
ที่จะโยงกับบ้านข้างเคียง
หรือตรงข้าม
กบต่อกันเป็นวงเพื่อทำเป็น
รอกส่งของ
ช่วยเหลือได้ หรืออาจโยง
เลาะไปตามประตูหน้าบ้าน
สำหรับผู้จำเป็นต้องเดิน
ตามข้างถนนได้ใช้เกาะ



เสื้อชูชีพ



ยาสามัญ

ประจำบ้าน



เครื่องดับเพลิง

ประจำบ้าน



ถุงพลาสติก

เชือกหรือยาง



ข้อควรปฏิบัติก่อนเกิดภัยน้ำท่วม



1. ติดตามข่าวสาร



ติดตามรายงานอากาศ ปริมาณน้ำฝนและระดับน้ำในแม่น้ำลำคลองจากหน่วยงานต่างๆ ทั้งเทศบาลนครขนาดใหญ่ ศูนย์อุตุนิยมวิทยาภาคใต้ฝั่งตะวันออก ศูนย์พยากรณ์อากาศและศูนย์เรดาร์ รวมทั้งฟังข่าวจากสื่อต่างๆ อย่างต่อเนื่อง

2. วางแผนรับมือ

วางแผนในครอบครัวให้ทุกคนมีความรู้และหน้าที่ต่างๆ

- แผนดูแลเด็ก ผู้สูงอายุ หรือผู้พิการ แผนให้ความช่วยเหลือเพื่อนบ้าน

- แผนการอพยพหนีภัย เคลื่อนย้ายคน สัตว์เลี้ยง และสิ่งของไปอยู่ในที่สูงและปลอดภัย
- แผนหนีไฟ แผนป้องกันไฟดูด
- แผนป้องกันขโมย



3. อาหารและน้ำ

เตรียมอาหารสำเร็จรูป หรือกึ่งสำเร็จรูป อาหารกระป๋อง น้ำดื่มและน้ำใช้ เตรียมภาชนะใส่ไว้ให้พอใช้อย่างประหยัดได้ 5 - 7 วัน



4. เสื้อผ้าเครื่องนุ่งห่ม

เตรียมเสื้อผ้าเครื่องนุ่งห่มที่จำเป็น เสื้อกันหนาวกันฝน รองเท้าแตะที่มีสายรัดส้นเพื่อป้องกันเศษโลหะ หรือวัตถุมีคมที่จมอยู่ในน้ำ



5. ชุดปฐมพยาบาล

และสุขอนามัย ได้แก่ ชุดทำแผล ยาสามัญประจำบ้าน และยาสำหรับผู้ที่มีโรคประจำตัว กระจายชำระ ผ้าอนามัย สบู่ ผงซักฟอก



6. เงิน

สำรองเงินสด ติดตัวไว้ในยามฉุกเฉิน



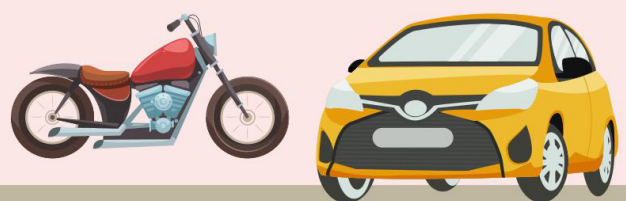
7. เอกสารสำคัญ

เช่น ทะเบียนบ้าน โฉนดที่ดิน ใส่ในซองพลาสติกกันน้ำ และเก็บในที่ปลอดภัย



8. รถยนต์ รถจักรยานยนต์

ศึกษาจุดจอดรถตามจุดต่างๆ จากเอกสารของเทศบาลไว้ล่วงหน้า เพื่อสามารถนำรถไปจอดไว้แต่เนิ่นๆ



ข้อควรปฏิบัติ ขณะเกิดน้ำท่วม

1. ตัดการใช้ไฟฟ้าทุกชนิด
2. อพยพไปอยู่ในที่ปลอดภัย ติดต่อเทศบาลฯ เพื่อขอรับความช่วยเหลือโดยทันที
3. นำสัตว์เลี้ยงและยานพาหนะไปอยู่ในที่ปลอดภัย
4. หลีกเลี่ยงการเล่นน้ำหรือขับขี่ยานพาหนะฝ่าลงไปใกระแสน้ำ
5. ควรขับถ่ายในภาชนะหรือวัสดุที่จัดเตรียมไว้ เพื่อป้องกันการแพร่ระบาดของเชื้อโรค
6. เก็บทรัพย์สินไว้ในที่ปลอดภัย และเก็บของมีค่าติดตัวไว้
7. ระวังสัตว์มีพิษทุกชนิด
8. ติดตามเหตุการณ์ข่าวสารจากเทศบาลฯ และหน่วยงานราชการที่เกี่ยวข้องอย่างใกล้ชิด



สถานีสูบน้ำและเจ้าหน้าที่ดูแล 4 เขต

IVT 1

- สถานีสูบน้ำ คลองเตย ข7 (ปลายคลองเตยฝั่งตะวันออก)**
ประสิทธิภาพของเครื่องสูบน้ำ
มีสูบน้ำขนาด 260 KW อัตราสูบ 3 ลบ.ม./วินาที จำนวน 9 เครื่อง
รวมอัตราการระบายน้ำ 27 ลบ.ม./วินาที
- สถานีสูบน้ำ PT1 คลองเตย (ปลายคลองเตยฝั่งตะวันออก)**
ประสิทธิภาพของเครื่องสูบน้ำ
มีสูบน้ำขนาด 230 KW อัตราสูบ 3 ลบ.ม./วินาที จำนวน 9 เครื่อง
รวมอัตราการระบายน้ำ 27 ลบ.ม./วินาที
เจ้าหน้าที่ผู้ดูแล
 - นายสมโภช มิ่งสุข โทรศัพท 093-6838698
 - นายธรรมรัตน์ จัยชัยโย โทรศัพท 084-2533391
- สถานีสูบน้ำหลังโรงเรียนช่างอุตสาหกรรมขนาดใหญ่**
(ปลายซอย 5 กัลยาเทพ)
ประสิทธิภาพของเครื่องสูบน้ำ
มีสูบน้ำขนาด 37 KW อัตราสูบ 0.5 ลบ.ม./วินาที จำนวน 1 เครื่อง
รวมอัตราการระบายน้ำ 0.5 ลบ.ม./วินาที
- เครื่องผลักดันน้ำ HYD-7 หลังบึงกิ้งเข้ขั้วร่า (ซอย 6 คลองเตย)**
ประสิทธิภาพของเครื่องสูบน้ำ
อัตราสูบ 0.3 ลบ.ม./วินาที จำนวน 1 เครื่อง
รวมอัตราการระบายน้ำ 0.3 ลบ.ม./วินาที
เจ้าหน้าที่ผู้ดูแล
 - นายสุธน จันทาคณ โทรศัพท 090-2213961
 - นายจิรวัดน์ ทอญนิมิตร โทรศัพท 098-7198354
 - นายภูพิงค์ ชัยวงศ์ โทรศัพท 084-3974557
 - นายวิเชษฐ์ ศรีอาภรณ์ โทรศัพท 080-5425952
- สถานีสูบน้ำเรือนเพาะชำสวนสาธารณะ**
ประสิทธิภาพของเครื่องสูบน้ำ
มีสูบน้ำขนาด 37 KW อัตราสูบ 0.5 ลบ.ม./วินาที จำนวน 2 เครื่อง
รวมอัตราการระบายน้ำ 1 ลบ.ม./วินาที
- สถานีสูบน้ำศาลากลางน้ำสวนสาธารณะ**
ประสิทธิภาพของเครื่องสูบน้ำ
มีสูบน้ำขนาด 37 KW อัตราสูบ 0.5 ลบ.ม./วินาที จำนวน 2 เครื่อง
รวมอัตราการระบายน้ำ 1 ลบ.ม./วินาที
- อ่างเก็บน้ำสวนจรรยา (หลังสถานีตำรวจ สก.คองหงส์)**
ประสิทธิภาพของเครื่องสูบน้ำ
มีสูบน้ำขนาด 37 KW อัตราสูบ 0.5 ลบ.ม./วินาที จำนวน 2 เครื่อง
รวมอัตราการระบายน้ำ 1 ลบ.ม./วินาที
เจ้าหน้าที่ผู้ดูแล
นายอุดร เล่งนนท์ โทรศัพท 087-2860863
- สถานีสูบน้ำอโงศกัลยาณมิตร**
ประสิทธิภาพของเครื่องสูบน้ำ
มีสูบน้ำขนาด 37 KW อัตราสูบ 0.2 ลบ.ม./วินาที จำนวน 2 เครื่อง
รวมอัตราการระบายน้ำ 0.4 ลบ.ม./วินาที
เจ้าหน้าที่ผู้ดูแล
 - นายสัมภษณ์ ไจเย็น โทรศัพท 081-2761575
 - นายธีรพงษ์ ไชยชนะ โทรศัพท 082-2671790
 - นายทวีศักดิ์ ยอดแก้ว โทรศัพท 084-2536918

IVT 2

- สถานีสูบน้ำบึงสนามกอล์ฟ**
ประสิทธิภาพของเครื่องสูบน้ำ
มีสูบน้ำขนาด 37 KW อัตราสูบ 0.5 ลบ.ม./วินาที จำนวน 2 เครื่อง
รวมอัตราการระบายน้ำ 1 ลบ.ม./วินาที
- สถานีสูบน้ำบึงเลี้ยงปลาสนามกอล์ฟ**
ประสิทธิภาพของเครื่องสูบน้ำ
มีสูบน้ำขนาด 37 KW อัตราสูบ 0.5 ลบ.ม./วินาที จำนวน 2 เครื่อง
รวมอัตราการระบายน้ำ 1 ลบ.ม./วินาที

- สถานีสูบน้ำ รพ.ค่ายเสนาณรงค์ (แก้มลิง)**
ประสิทธิภาพของเครื่องสูบน้ำ
มีสูบน้ำขนาด 37 KW อัตราสูบ 0.5 ลบ.ม./วินาที จำนวน 2 เครื่อง
รวมอัตราการระบายน้ำ 1 ลบ.ม./วินาที
- สถานีสูบน้ำศูนย์วิจัยการยาง**
ประสิทธิภาพของเครื่องสูบน้ำ
มีสูบน้ำขนาด 37 KW อัตราสูบ 0.5 ลบ.ม./วินาที จำนวน 2 เครื่อง
รวมอัตราการระบายน้ำ 1 ลบ.ม./วินาที
เจ้าหน้าที่ผู้ดูแล
 - นายวรงค์ บุญเมือง โทรศัพท 062-4969912
 - นายณรงค์ จันมณี โทรศัพท 086-9630108
 - นายชยันต์ จันมณี โทรศัพท 093-7850604
 - นายชิต สิทธิราม โทรศัพท 094-5812324
- สถานีสูบน้ำอภากาศอร์ท**
ประสิทธิภาพของเครื่องสูบน้ำ
มีสูบน้ำขนาด 37 KW อัตราสูบ 0.5 ลบ.ม./วินาที จำนวน 1 เครื่อง
รวมอัตราการระบายน้ำ 0.5 ลบ.ม./วินาที
- สถานีสูบน้ำโรงแรมเอส ซี**
ประสิทธิภาพของเครื่องสูบน้ำ
มีสูบน้ำขนาด 37 KW อัตราสูบ 0.5 ลบ.ม./วินาที จำนวน 1 เครื่อง
รวมอัตราการระบายน้ำ 0.5 ลบ.ม./วินาที
เจ้าหน้าที่ผู้ดูแล
 - นายสมนึก ไชยกุล โทรศัพท 086-2878030
 - นายอภิชาติ ศักดิ์เมียร โทรศัพท 065-2639649
 - นายพรชัย ขวัญพรหม โทรศัพท 086-9682406
 - นายทีโลม เพ็ชรมณี โทรศัพท 091-0488003
 - นายกฤษฎา สระแก้ว โทรศัพท 087-7967891

IVT 3

- สถานีสูบน้ำหลังอำเภอ**
ประสิทธิภาพของเครื่องสูบน้ำ
มีสูบน้ำขนาด 90 KW อัตราสูบ 1 ลบ.ม./วินาที จำนวน 4 เครื่อง
รวมอัตราการระบายน้ำ 4 ลบ.ม./วินาที
เจ้าหน้าที่ผู้ดูแล
 - นายสมชาย สำนุดโต โทรศัพท 099-5037289
 - นายรณชัย หงมณี โทรศัพท 086-9656900
 - นายนิรุทธ์ มิ่งสุข โทรศัพท 086-9632024
 - นายสมมาตร ศิริโชติ โทรศัพท 081-5424648
- สถานีสูบน้ำ ซอย 27 เพชรเกษม (ศาลาลงทอง)**
ประสิทธิภาพของเครื่องสูบน้ำ
มีสูบน้ำขนาด 90 KW อัตราสูบ 1 ลบ.ม./วินาที จำนวน 3 เครื่อง
รวมอัตราการระบายน้ำ 3 ลบ.ม./วินาที
เจ้าหน้าที่ผู้ดูแล
นายเฉลิมพล ศิริรัตน์ โทรศัพท 083-1682608
- สถานีสูบน้ำริมคลอง ร.1 (สะพานเมตตา)**
ประสิทธิภาพของเครื่องสูบน้ำ
มีสูบน้ำขนาด 90 KW อัตราสูบ 1 ลบ.ม./วินาที จำนวน 3 เครื่อง
รวมอัตราการระบายน้ำ 3 ลบ.ม./วินาที
เจ้าหน้าที่ผู้ดูแล
นายนิพนธ์ แก้วเหมือน โทรศัพท 083-2398252
- สถานีสูบน้ำ PU1 ถนนศรีสุวรรณ (ท่าเคียน)**
ประสิทธิภาพของเครื่องสูบน้ำ
มีสูบน้ำขนาด 110 KW อัตราสูบ 1 ลบ.ม./วินาที จำนวน 3 เครื่อง
รวมอัตราการระบายน้ำ 3 ลบ.ม./วินาที
เจ้าหน้าที่ผู้ดูแล
 - นายชวลิต ไชยวรรณ โทรศัพท 095-7182427
 - นายไพฑูรย์ อินคิน โทรศัพท 086-1678408

- สถานีสูบน้ำ PW1 แก้วสมิทธิ**
ประสิทธิภาพของเครื่องสูบน้ำ
มีสูบน้ำขนาด 90 KW อัตราสูบ 1 ลบ.ม./วินาที จำนวน 4 เครื่อง
รวมอัตราการระบายน้ำ 4 ลบ.ม./วินาที
- สถานีสูบน้ำ PT2 จันทริวิโรจน์**
ประสิทธิภาพของเครื่องสูบน้ำ
มีสูบน้ำขนาด 75 KW อัตราสูบ 1 ลบ.ม./วินาที จำนวน 3 เครื่อง
รวมอัตราการระบายน้ำ 3 ลบ.ม./วินาที
เจ้าหน้าที่ผู้ดูแล
 - นายชลาภนต์ ศรีธลธาร โทรศัพท 082-8235101
 - นายเบญจรงค์ เบญจมาศ โทรศัพท 061-2629136

IVT 4

- สถานีสูบน้ำท่าโทร (P1)**
ประสิทธิภาพของเครื่องสูบน้ำ
มีสูบน้ำขนาด 150 KW อัตราสูบ 3 ลบ.ม./วินาที จำนวน 3 เครื่อง
รวมอัตราการระบายน้ำ 9 ลบ.ม./วินาที
เจ้าหน้าที่ผู้ดูแล
นายสัมพันธ์ ธรรมธินโน โทรศัพท 081-5412874
- สถานีสูบน้ำท่าทราย (P2)**
ประสิทธิภาพของเครื่องสูบน้ำ
มีสูบน้ำขนาด 150 KW อัตราสูบ 3 ลบ.ม./วินาที จำนวน 3 เครื่อง
รวมอัตราการระบายน้ำ 9 ลบ.ม./วินาที
เจ้าหน้าที่ผู้ดูแล
 - นายธีรพรธน น้อยคำ โทรศัพท 087-2900065
 - นายกิตติ ไชยวรรณ โทรศัพท 095-1413159
- สถานีสูบน้ำหน้าวัดโคกสมานคุณ**
ประสิทธิภาพของเครื่องสูบน้ำ
มีสูบน้ำขนาด 75 KW อัตราสูบ 0.5 ลบ.ม./วินาที จำนวน 1 เครื่อง
มีสูบน้ำขนาด 30 KW อัตราสูบ 0.3 ลบ.ม./วินาที จำนวน 1 เครื่อง
รวมอัตราการระบายน้ำ 0.8 ลบ.ม./วินาที
เจ้าหน้าที่ผู้ดูแล
 - นายวิศักดิ์ แก้วบุตร โทรศัพท 095-4403394
 - นายสิทธิชัย ผุดเอียด โทรศัพท 086-6941836
- สถานีสูบน้ำหน้าอำเภอ**
ประสิทธิภาพของเครื่องสูบน้ำ
ฝั่งขวา มีสูบน้ำขนาด 175 KW อัตราสูบ 1 ลบ.ม./วินาที จำนวน 2 เครื่อง
ฝั่งซ้าย มีสูบน้ำขนาด 90 KW อัตราสูบ 1 ลบ.ม./วินาที จำนวน 2 เครื่อง
รวมอัตราการระบายน้ำ 4 ลบ.ม./วินาที
เจ้าหน้าที่ผู้ดูแล
 - นายสมชาย สำนุดโต โทรศัพท 099-5037289
 - นายรณชัย หงมณี โทรศัพท 086-9656900
 - นายนิรุทธ์ มิ่งสุข โทรศัพท 086-9632024
 - นายสมมาตร ศิริโชติ โทรศัพท 081-5424648
- สถานีสูบน้ำแก้มลิงคลองเรียน**
ประสิทธิภาพของเครื่องสูบน้ำ
มีสูบน้ำขนาด 130 KW อัตราสูบ 1 ลบ.ม./วินาที จำนวน 4 เครื่อง
รวมอัตราการระบายน้ำ 4 ลบ.ม./วินาที
เจ้าหน้าที่ผู้ดูแล
 - นายสมชื้อ อรัญบุตร โทรศัพท 098-7095410
 - นายจตุรงค์ อรัญบุตร โทรศัพท 095-6254744
- สถานีสูบน้ำใต้สะพานสักกุล**
ประสิทธิภาพของเครื่องสูบน้ำ
มีสูบน้ำขนาด 130 KW อัตราสูบ 1 ลบ.ม./วินาที จำนวน 4 เครื่อง
รวมอัตราการระบายน้ำ 4 ลบ.ม./วินาที
เจ้าหน้าที่ผู้ดูแล
 - นายณรงค์ อินแสง โทรศัพท 098-7095410
 - นายสุนันท์ กุลเกื้อ โทรศัพท 095-6254744
 - นายวีชัย นวลแก้ว โทรศัพท -

ระบบคลองระบายน้ำเลี้ยงเมือง

