

ตัวชี้วัดฝ่ายบริการพยาบาล ปีงบประมาณ 2560



ผลการดำเนินงาน ปีงบประมาณ 2560

ฝ่ายบริการพยาบาล

ฝ่ายบริการพยาบาล

โรงพยาบาลสงขลานครินทร์

30 ตุลาคม 2560

ฝ่ายบริการพยาบาล คณะแพทยศาสตร์ มหาวิทยาลัยสงขลานครินทร์





วิสัยทัศน์ พันธกิจ ฝ่ายบริการพยาบาล ปี 2560

วิสัยทัศน์

“เป็นฝ่ายบริการพยาบาลชั้นนำระดับนานาชาติ เพื่อสังคมไทย”

พันธกิจ

1. ให้บริการพยาบาลที่เป็นเลิศตอบสนองความต้องการของสังคมไทยด้วยมาตรฐานเทียบเท่านานาชาติ
2. พัฒนาคณาจารย์ให้มีคุณภาพคุณธรรม จริยธรรมและจรรยาบรรณวิชาชีพ
3. ส่งเสริมให้บุคลากร มีพฤติกรรมสร้างเสริมสุขภาพ **มีคุณภาพชีวิตที่ดีและความสุขในการทำงาน**
4. สร้าง สนับสนุนการวิจัย/นวัตกรรม ตลอดจนนำมาใช้ และเผยแพร่
5. สนับสนุนการเรียนการสอนเป็นแหล่งร่วมผลิต/แหล่งฝึกแก่นักศึกษาสาขาวิทยาศาสตร์สุขภาพ

ดี

มีความสุข

เก่ง

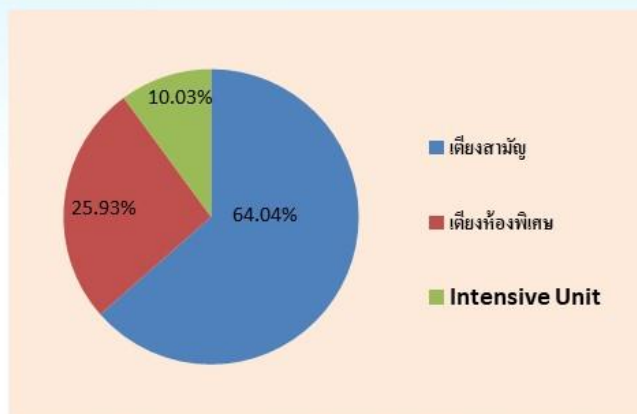
ฝ่ายบริการพยาบาล คณะแพทยศาสตร์ มหาวิทยาลัยสงขลานครินทร์

3



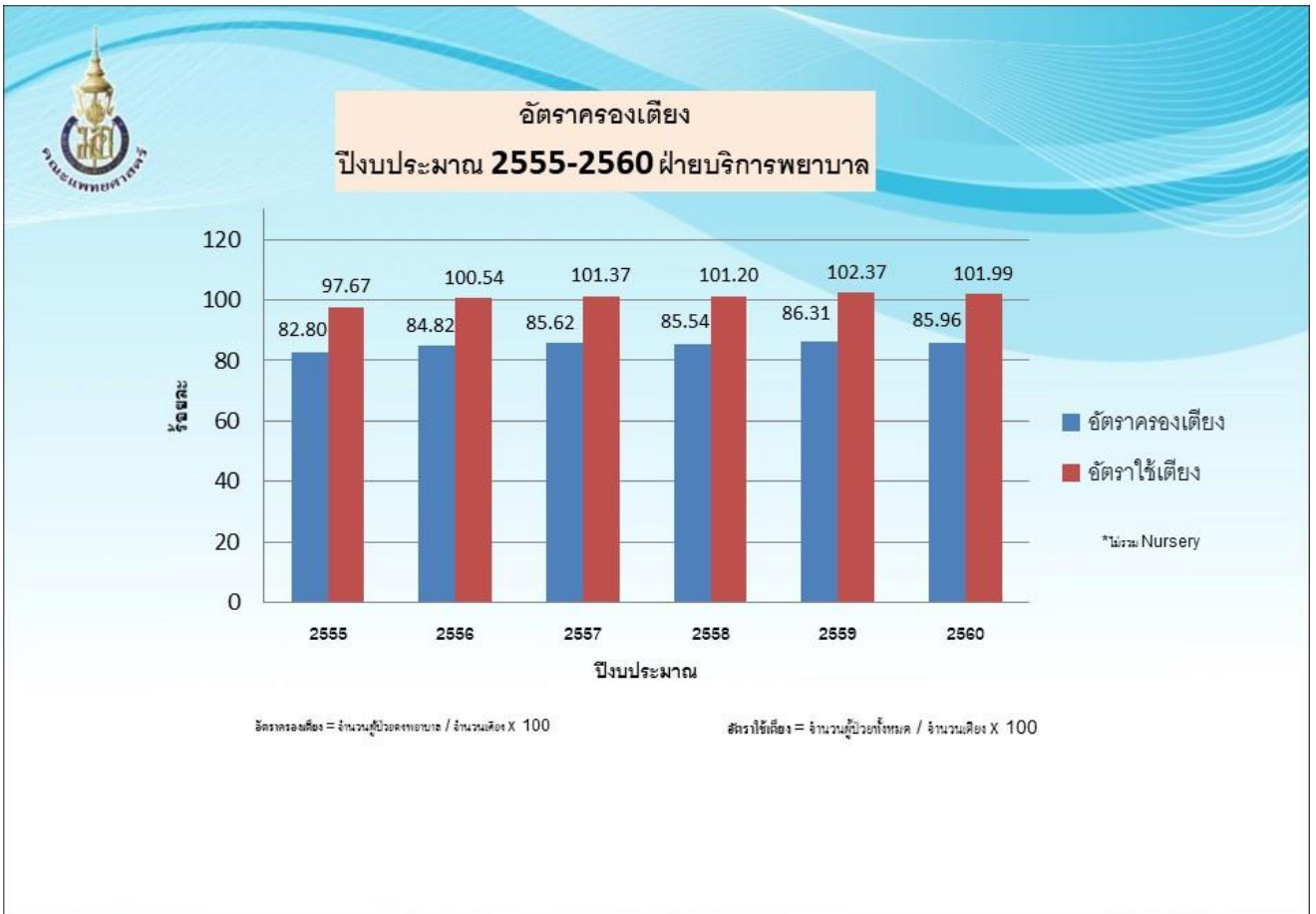
ลักษณะหน่วยงาน

- จำนวนเตียง **827** เตียง เตียงสามัญ **522** เตียง ห้องพิเศษ **217**เตียง และ Intensive Unit **88** เตียง
- จำนวนหอผู้ป่วยทั้งหมด **53** หอผู้ป่วย และ **6** หน่วยงาน

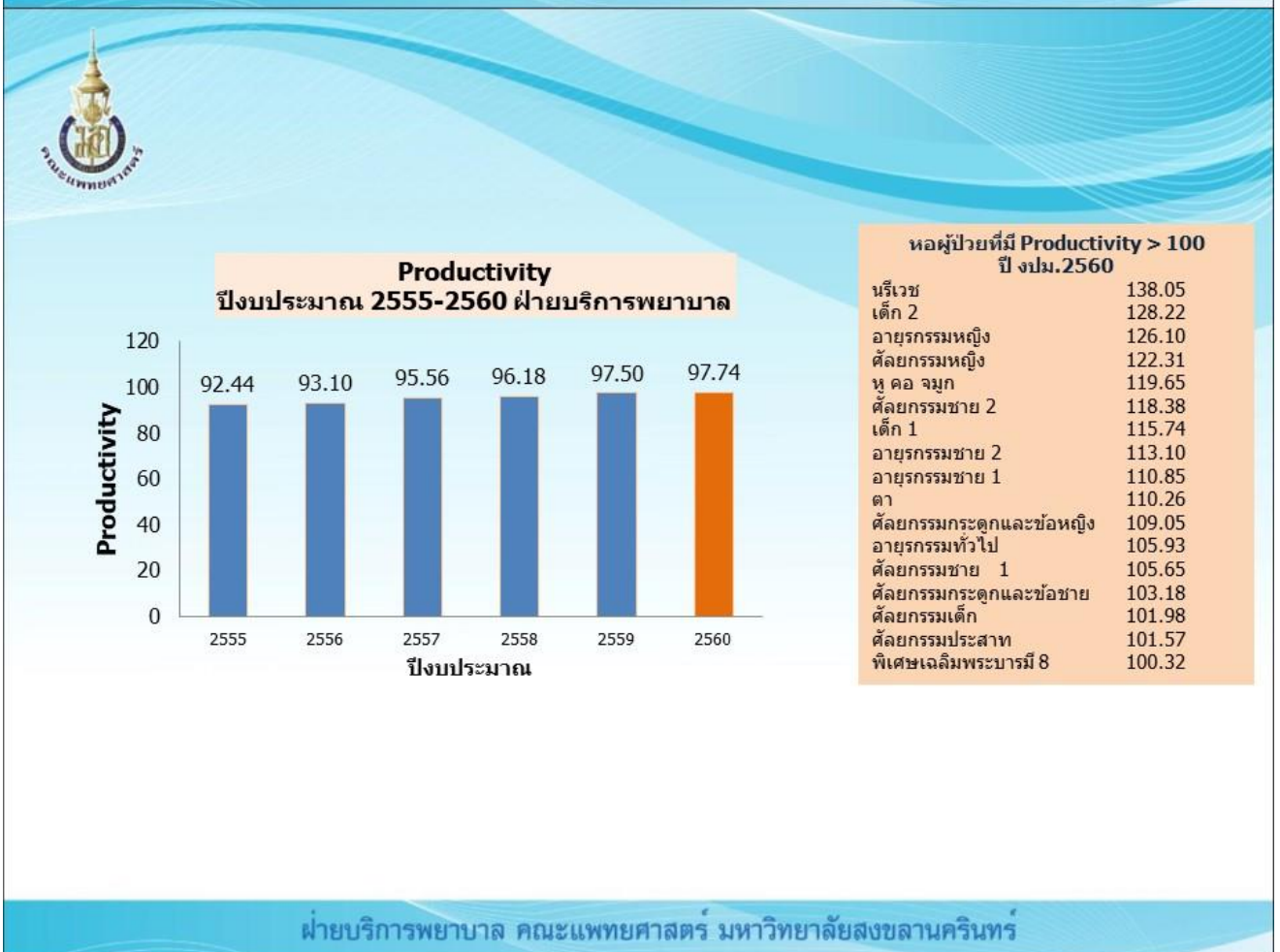


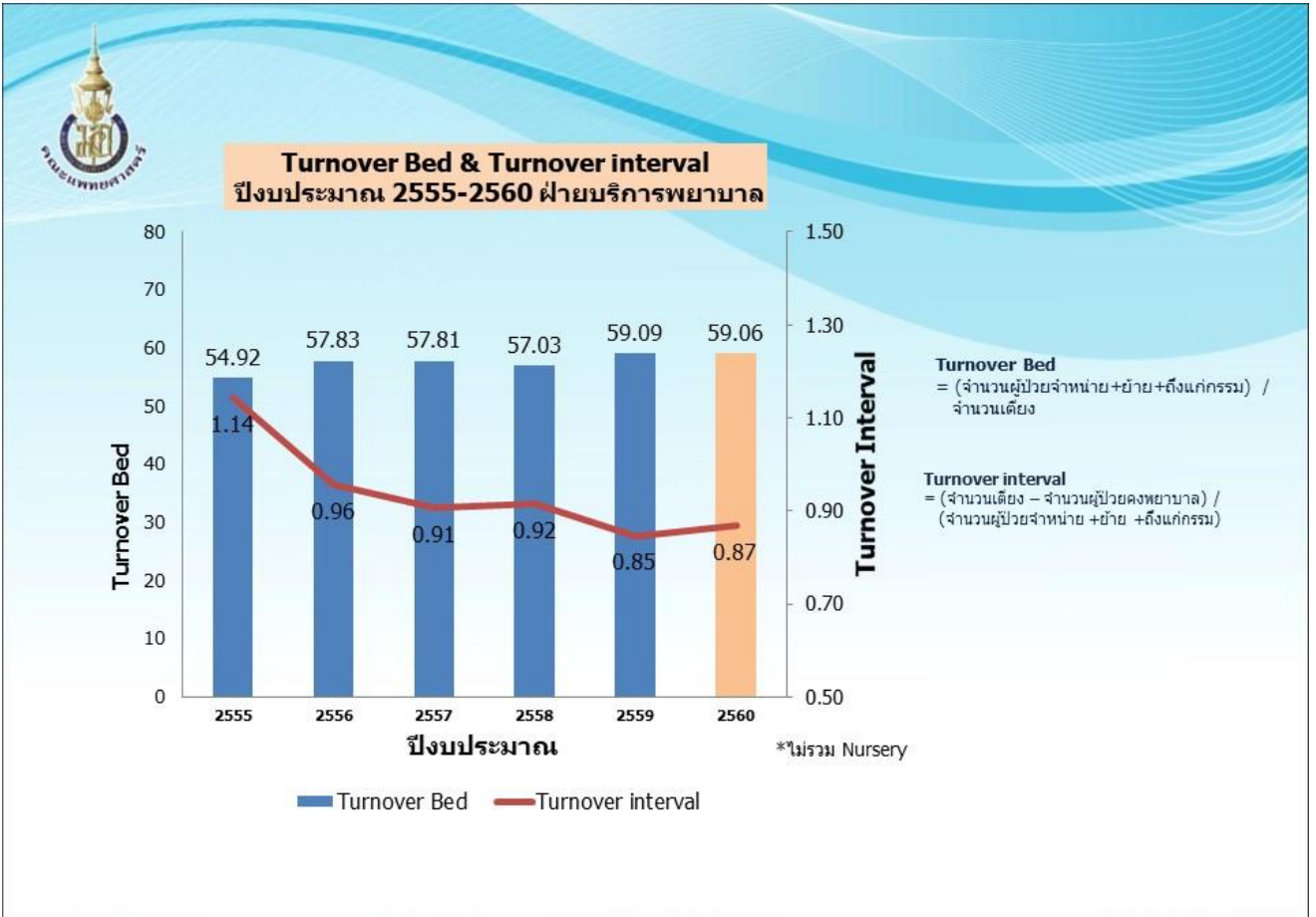
ฝ่ายบริการพยาบาล คณะแพทยศาสตร์ มหาวิทยาลัยสงขลานครินทร์

4

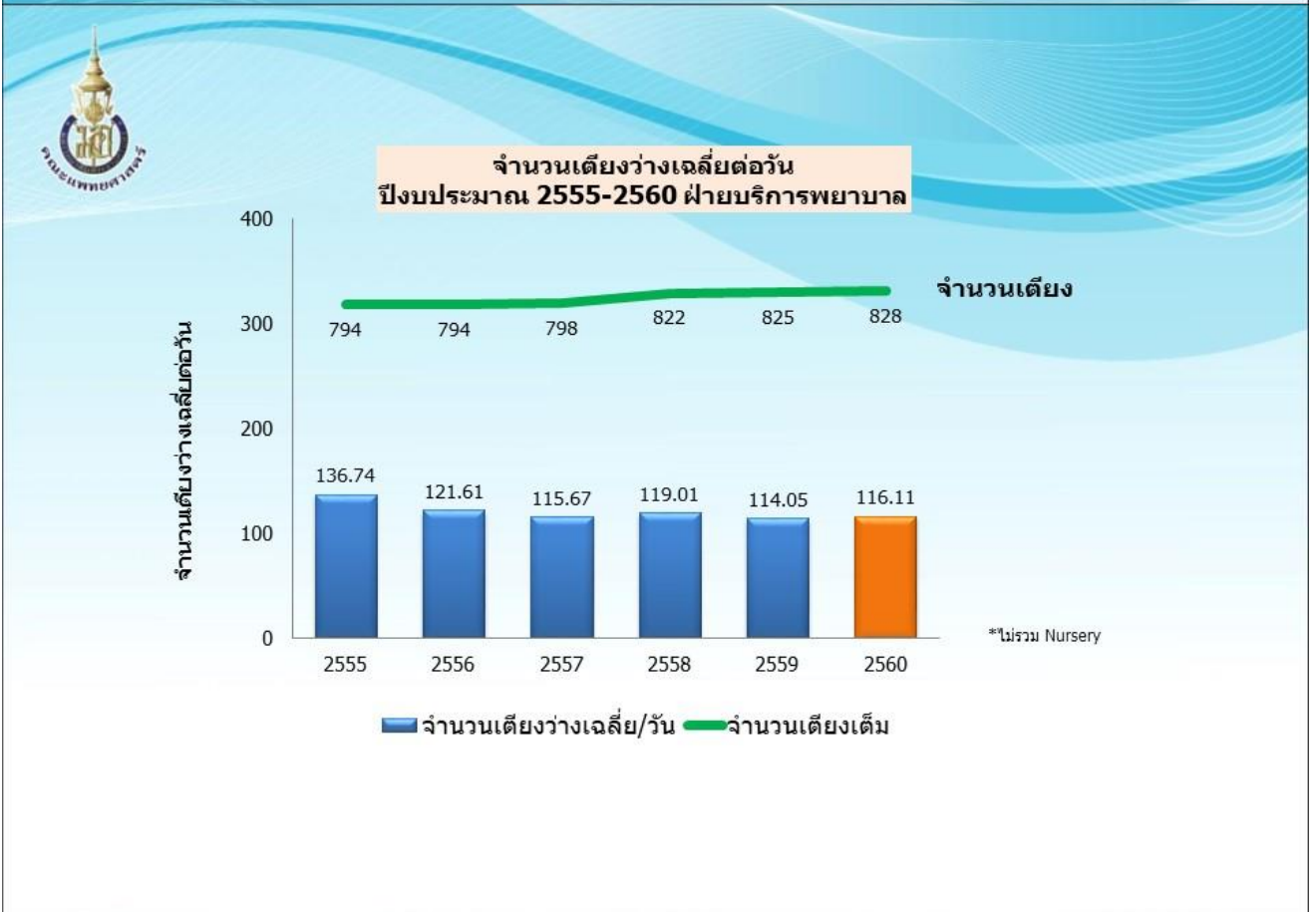


ฝ่ายบริการพยาบาล คณะแพทยศาสตร์ มหาวิทยาลัยสงขลานครินทร์

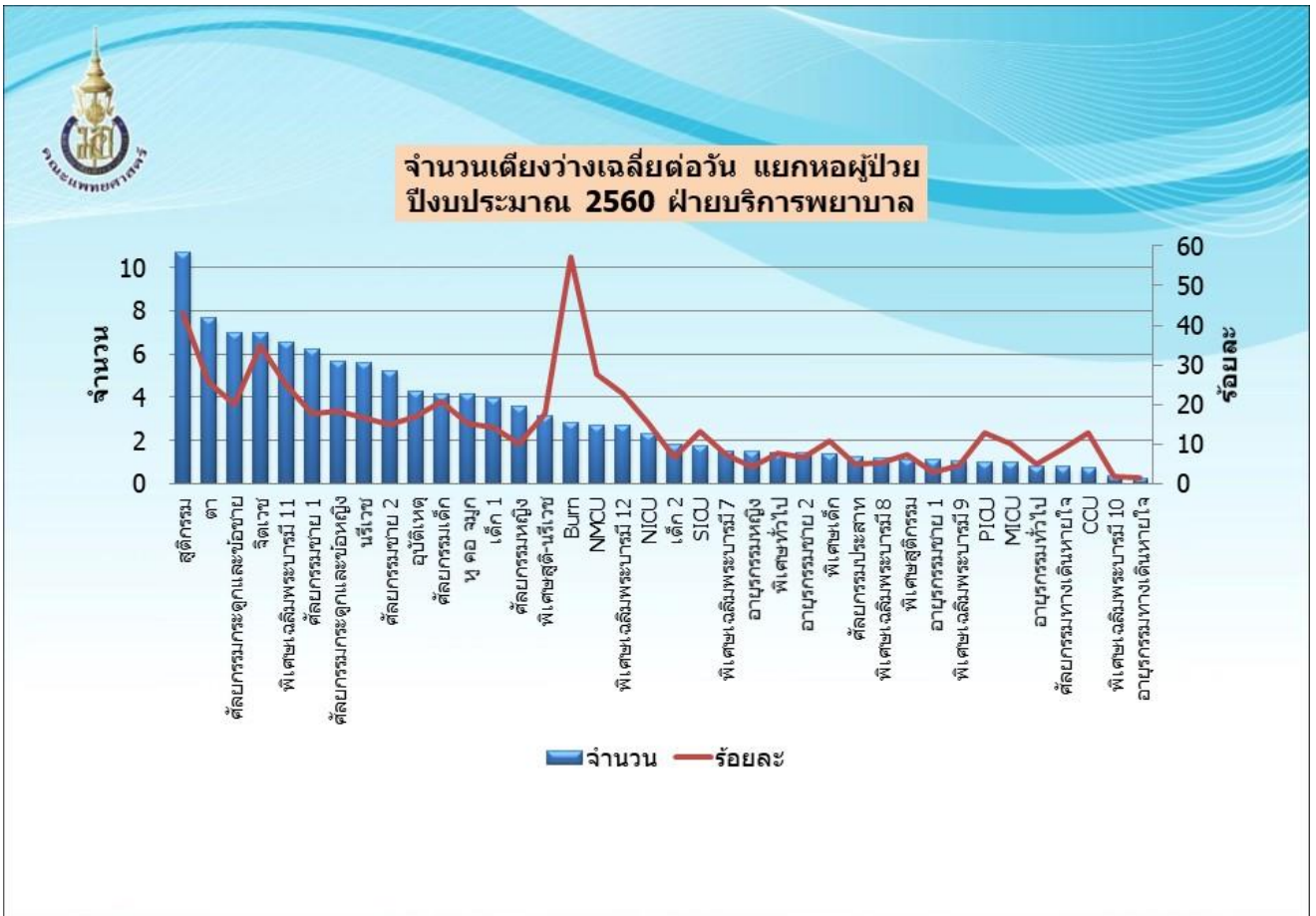




ฝ่ายบริการพยาบาล คณะแพทยศาสตร์ มหาวิทยาลัยสงขลานครินทร์



ฝ่ายบริการพยาบาล คณะแพทยศาสตร์ มหาวิทยาลัยสงขลานครินทร์



ฝ่ายบริการพยาบาล คณะแพทยศาสตร์ มหาวิทยาลัยสงขลานครินทร์

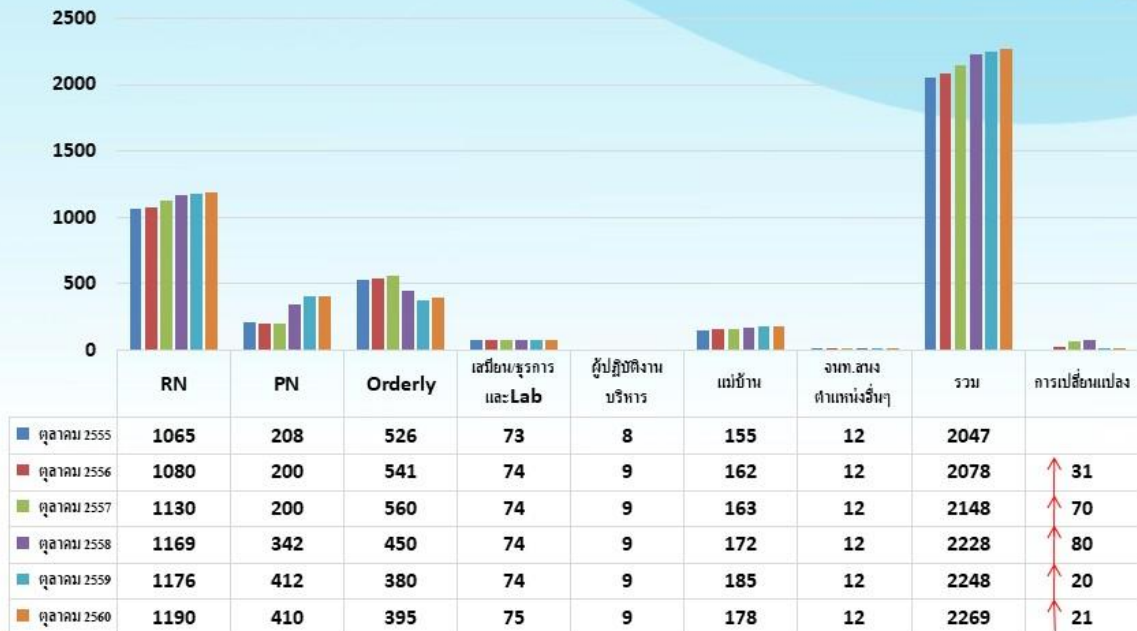
การขยายงานในปีงบประมาณ 2560

| ปี / หอผู้ป่วย | จำนวนการขยาย (เตียง/ห้อง) |
|----------------|---------------------------|
| CCU | 2 |

ฝ่ายบริการพยาบาล คณะแพทยศาสตร์ มหาวิทยาลัยสงขลานครินทร์



จำนวนบุคลากรฝ่ายบริการพยาบาล ปี 2555- 2560

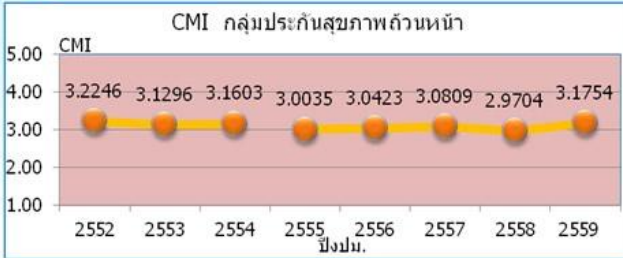
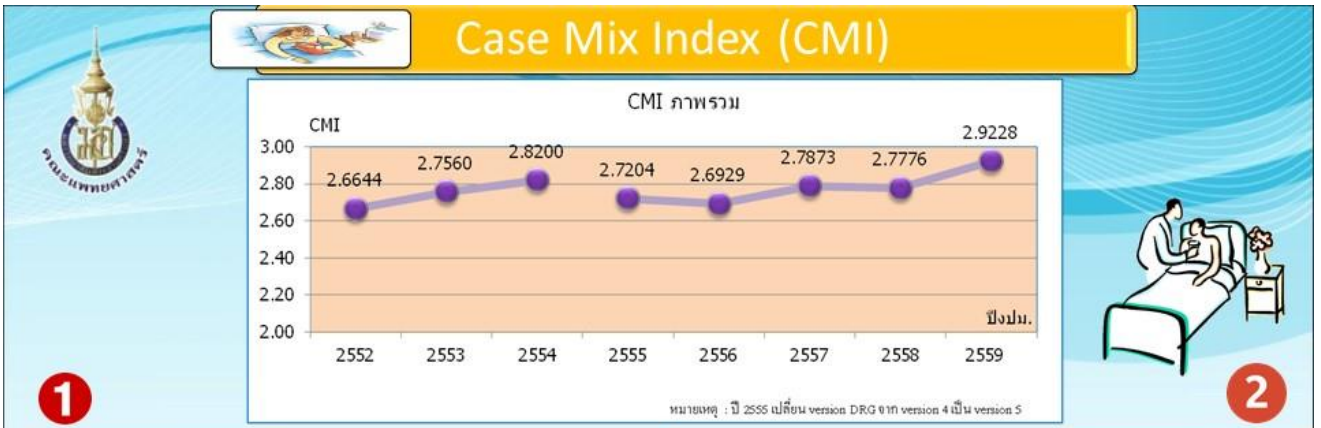


ฝ่ายบริการพยาบาล คณะแพทยศาสตร์ มหาวิทยาลัยสงขลานครินทร์

11

การเปลี่ยนแปลงอัตรากำลัง

| ตำแหน่ง | ณ ต.ค.57 | ณ ต.ค.58 | การเปลี่ยนแปลง (ต.ค.57 กับ ต.ค.58) | ณ ต.ค.59 | ณ ต.ค.60 | การเปลี่ยนแปลง (31 พ.ค 60 กับ 31 ต.ค.59) |
|-------------------------------------|-------------|-------------|--|-------------|----------|--|
| พยาบาล | 1,130 | 1,169 | ↑ 39 | 1,176 | 1,190 | 14 ↑ |
| ผู้ปฏิบัติงานพยาบาล | 200 | 342 | ↑ 142 | 412 | 410 | 2 ↓ |
| พนักงานช่วยการ พยาบาล | 560 | 450 | ↓ 110 | 380 | 395 | 15 ↑ |
| เสมียน รุกรการ และ เเดิน Lab | 74 | 74 | ไม่เปลี่ยนแปลง | 74 | 75 | 1 ↑ |
| ผู้ปฏิบัติงานบริหาร | 9 | 9 | ไม่เปลี่ยนแปลง | 9 | 9 | ไม่เปลี่ยนแปลง |
| แม่บ้าน | 163 | 172 | ↑ 9 | 185 | 178 | 7 ↓ |
| เจ้าหน้าที่สำนักงาน ตำแหน่งอื่นๆ | 12 | 12 | ไม่เปลี่ยนแปลง | 12 | 12 | ไม่เปลี่ยนแปลง |
| รวม | 2,148 | 2,228 | ↑ 80 | 2,248 | 2,269 | 21 ↑ |



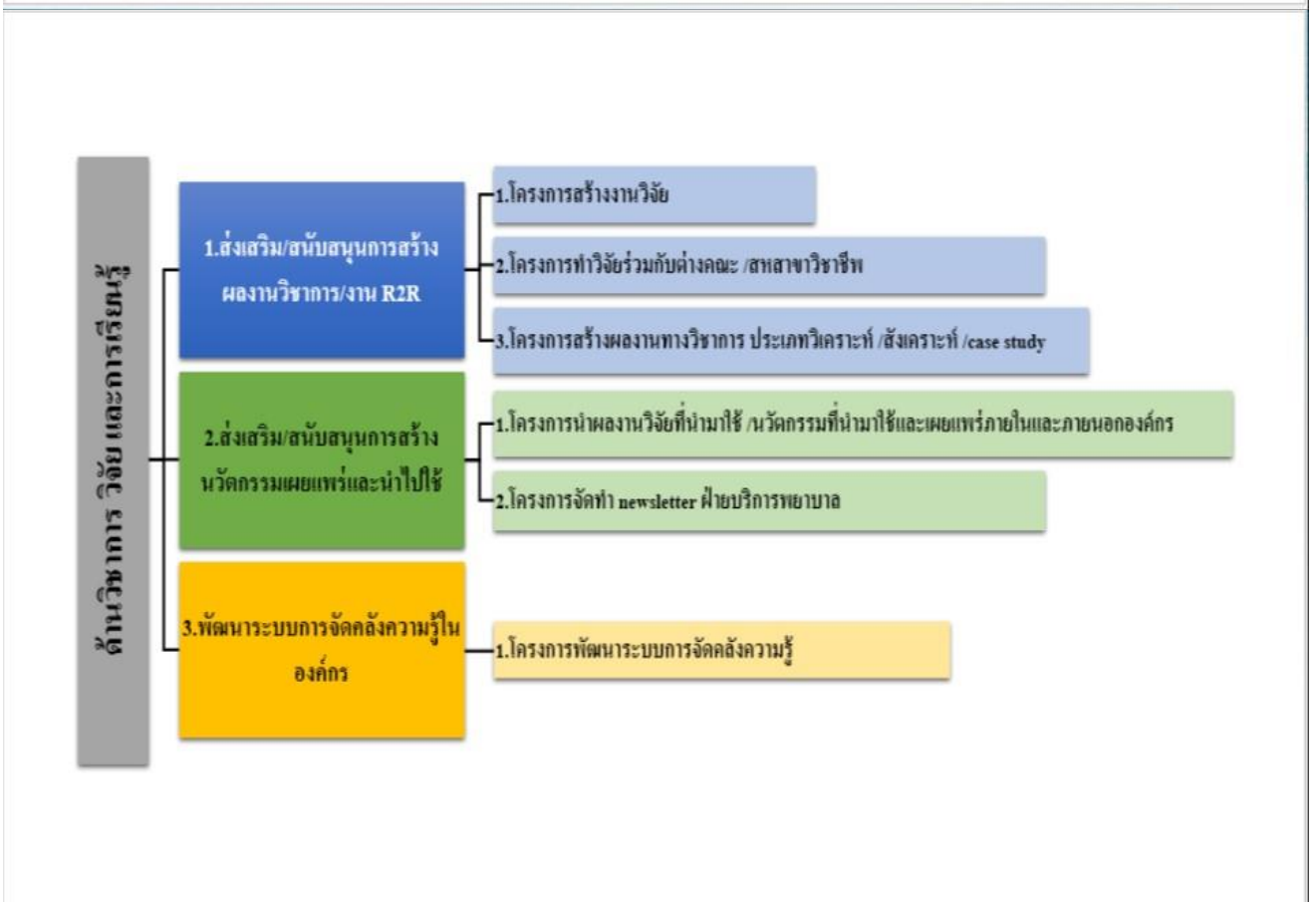
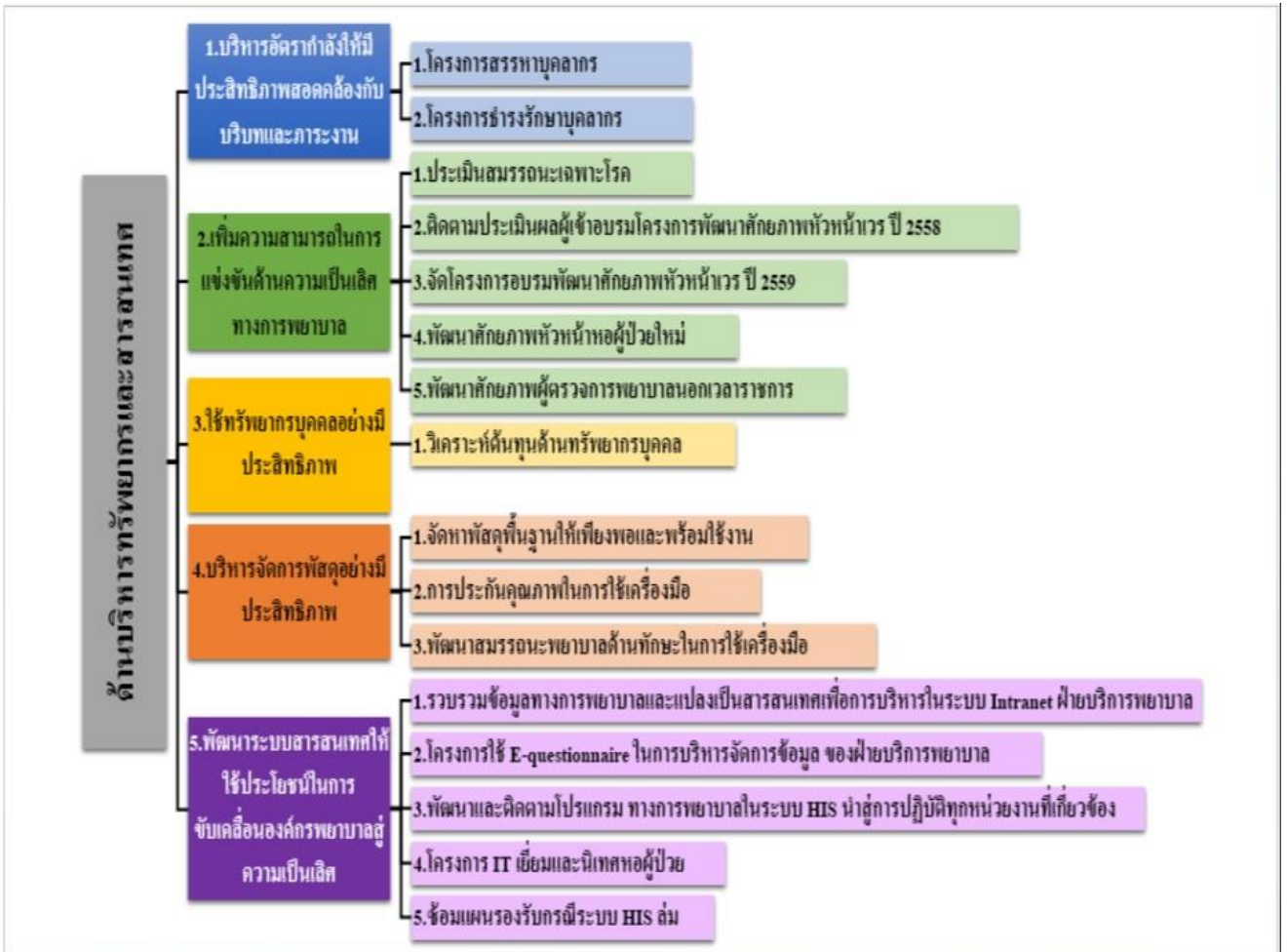
ฝ่ายบริการพยาบาล คณะแพทยศาสตร์ มหาวิทยาลัยสงขลานครินทร์

(ที่มา : งานเวชระเบียน)

แผนกลยุทธ์ ปี 2557-2559/ผลการดำเนินการ ปี 2560/ แผนปฏิบัติการ NSO ปี 2560/แผนปฏิบัติการหอผู้ป่วย ปี 2560



ฝ่ายบริการพยาบาล คณะแพทยศาสตร์ มหาวิทยาลัยสงขลานครินทร์

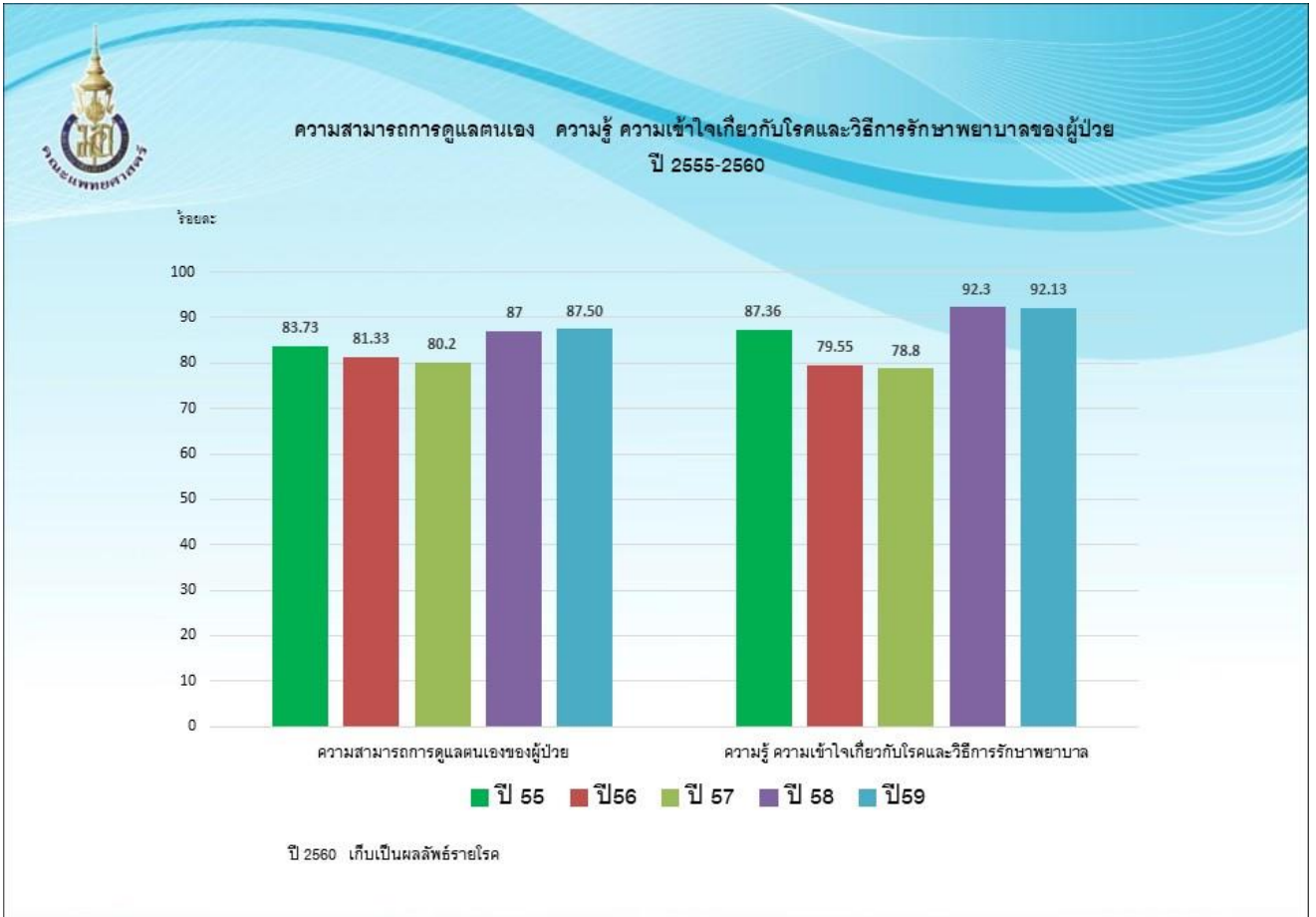




ตัวชี้วัด

ยุทธศาสตร์ที่ 1

ความเป็นเลิศการบริการพยาบาล



ฝ่ายบริการพยาบาล คณะแพทยศาสตร์ มหาวิทยาลัยสงขลานครินทร์

19

ผลลัพธ์ด้านปฏิบัติการพยาบาล

- ผลลัพธ์ด้านผู้ป่วยเมื่อเปรียบเทียบกับ NHSN

| ตัวชี้วัด | เป้าหมาย | งปม. 2552 | งปม. 2553 | งปม. 2554 | งปม. 2555 | งปม. 2556 | งปม. 2557 | งปม. 2558 | งปม. 2559 | งปม. 2560 |
|-----------|------------------------|-----------|-----------|-----------|-----------|-----------|-----------|-----------|-----------|-----------|
| - CR-BSI | 50 percentile ของ NHSN | 2.37 | 2.64 | 2.34 | 2.03 | 3.18 | 1.84 | 2.45 | 2.00 | 1.67 |
| - CA-UTI | | 6.92 | 5.78 | 3.97 | 4.84 | 3.78 | 2.60 | 4.50 | 3.85 | 4.71 |
| - VAP | | 1.57 | 1.81 | 2.06 | 1.43 | 1.87 | 0.71 | 1.34 | 1.28 | 1.07 |
| - SSI | SIR ≤ 1 | 1.63 | 1.31 | 1.53 | 1.09 | 0.80 | 0.66 | 0.89 | 0.31 | 0.72 |

* 50 percentile 901 NHSN ปี ค.ศ.2009
ปีปณ. 2552-2554 : BSI = 1.7 ครั้ง ต่อ 1,000 วัน ที่กลาย UTI = 3.1 ครั้ง ต่อ 1,000 วัน ที่กลาย UTI VAP = 2.6 ครั้งต่อ 1,000 วัน ที่ใส่เครื่องช่วยหายใจ

* 50 percentile 901 NHSN ปี ค.ศ.2010
ปีปณ. 2555 : BSI = 1.8 ครั้ง ต่อ 1,000 วัน ที่กลาย UTI = 1.5 ครั้ง ต่อ 1,000 วัน ที่กลาย UTI VAP = 1.1 ครั้งต่อ 1,000 วัน ที่ใส่เครื่องช่วยหายใจ

* 50 percentile 904 NHSN ปี ค.ศ.2011
ปีปณ. 2556 : BSI = 1.1 ครั้ง ต่อ 1,000 วัน ที่กลาย UTI = 1.6 ครั้ง ต่อ 1,000 วัน ที่กลาย UTI VAP = 1.0 ครั้งต่อ 1,000 วัน ที่ใส่เครื่องช่วยหายใจ

* 50 percentile ของ NHSN ปี ค.ศ.2011 ปี 2557 : BSI = 1.1 ครั้ง ต่อ 1,000 วัน ที่กลาย UTI = 1.8 ครั้ง ต่อ 1,000 วัน ที่กลาย UTI VAP = 1.0 ครั้งต่อ 1,000 วัน ที่ใส่เครื่องช่วยหายใจ

* 50 percentile ของ NHSN ปี ค.ศ.2012 ปี 2558,2559 : BSI = 1.0 ครั้ง ต่อ 1,000 วัน ที่กลาย UTI = 2.0 ครั้ง ต่อ 1,000 วัน ที่กลาย UTI VAP = 0.9 ครั้งต่อ 1,000 วัน ที่ใส่เครื่องช่วยหายใจ

* 50 percentile ของ NHSN ปี ค.ศ.2013 ปี 2560 : BSI = 0.9 ครั้ง ต่อ 1,000 วัน ที่กลาย UTI = 2.2 ครั้ง ต่อ 1,000 วัน ที่กลาย UTI VAP = 0.9 ครั้งต่อ 1,000 วัน ที่ใส่เครื่องช่วยหายใจ

ฝ่ายบริการพยาบาล คณะแพทยศาสตร์ มหาวิทยาลัยสงขลานครินทร์



ผลลัพธ์ด้านผู้ป่วยเมื่อเปรียบเทียบกับ NHSN

Overall central line associated bloodstream infection rate



หมายเหตุ เริ่มรายงานข้อมูล แยกเฉพาะกลุ่มหอผู้ป่วยผู้ใหญ่ ตั้งแต่ ปีงบประมาณ 2558



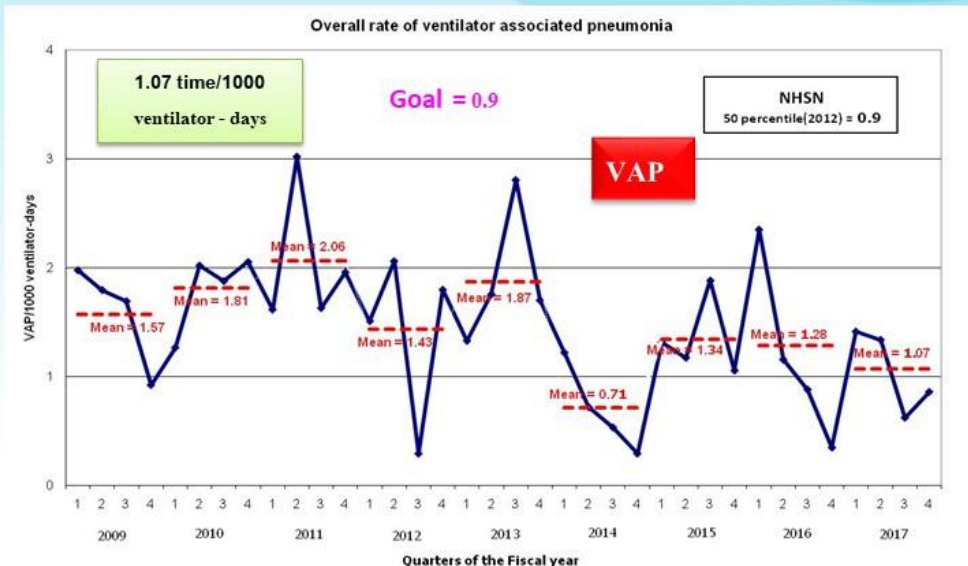
ผลลัพธ์ด้านผู้ป่วยเมื่อเปรียบเทียบกับ NHSN

Overall catheter-Associated Urinary Tract Infection Rate





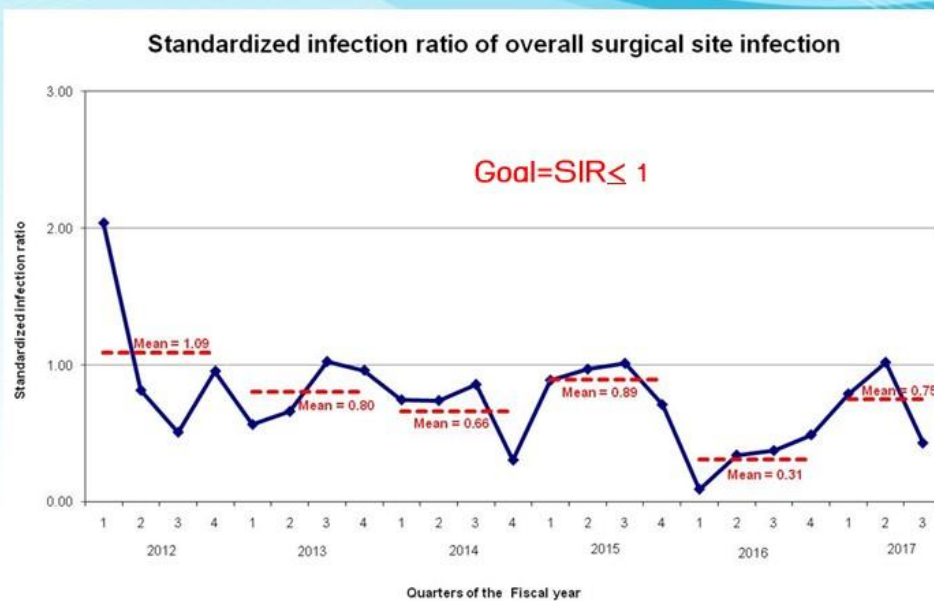
ผลลัพธ์ด้านผู้ป่วยเมื่อเปรียบเทียบกับ NHSN



หมายเหตุ เริ่มรายงานข้อมูล แยกเฉพาะกลุ่มหอผู้ป่วยผู้ใหญ่ ตั้งแต่ปีงบประมาณ 2558



อัตราการติดเชื้อแผลผ่าตัด



ตั้งแต่ปี พ.ศ. 2551 ได้ทำ Post discharge Surveillance ในทุกหัตถการ ทำให้พบการติดเชื้อ มากขึ้น วิเคราะห์สาเหตุของอัตราการติดเชื้อแผลผ่าตัด ซึ่งอาจเกิดจาก 1. การรับประทานอาหารภายในบริเวณห้องผ่าตัด 2. ถึงขณะที่อยู่ภายในห้องรับประทานอาหาร 3. ความอับชื้นบริเวณระหว่างทางเชือก 100 ปี และแผนกฉุกเฉิน

ผลลัพธ์ตัวชี้วัดเปรียบเทียบกับรพ.ในเครือข่าย ปี 2558 และ ปี 2559

| ตัวชี้วัด | ผลลัพธ์ ดีที่สุด ปี 58 | ผลลัพธ์ (รพ.สงขลา นครินทร์) ปี 58 | ผลลัพธ์ ดีที่สุด ปี 59 | ผลลัพธ์ (รพ.สงขลา นครินทร์) ปี 59 | ผลลัพธ์ (รพ.สงขลา นครินทร์) ปี 60 | อันดับ เทียบเคียง ปี 58 | อันดับ เทียบเคียง ปี 59 | อันดับ เทียบเคียง ปี 60 |
|---|------------------------------|--|---|--|--|-------------------------------|---|---|
| 1. Pressure sore ความชุกที่เกิดในรพ. | ร้อยละ 3.34 | ร้อยละ 4.57 | รณผลการ วิเคราะห์ข้อมูล | ร้อยละ 2.22 | วิเคราะห์ ข้อมูล รายปี | 2 ใน 5 | รณผลการ เทียบเคียง จาก เครือข่าย | รณผลการ เทียบเคียง จาก เครือข่าย |
| 2. Fall ระดับ C-I | 0.19/1,000 วัน นอน | 0.31/1,000 วัน นอน | 0.25:1000 วัน นอน | 0.25:100 0 วัน นอน | วิเคราะห์ ข้อมูล รายปี | 6 ใน 7 | 1 ใน 7 | รณผลการ เทียบเคียง จาก เครือข่าย |
| 3. ความพึงพอใจและ ความผูกพันของ บุคลากร | ร้อยละ 86.22 | ร้อยละ 77.20 | ร้อยละ 87.16 | ร้อยละ 77.80 | กำลังเก็บ รวบรวม ข้อมูล | 3 ใน 6 | 3 ใน 5 | |
| 4. ความพึงพอใจผู้ป่วย นอก | ร้อยละ 92.26 | ร้อยละ 91.51 | ร้อยละ 92.99 | ร้อยละ 91.90 | ร้อยละ 95.81 | 2 ใน 6 | 2 ใน 7 | |
| 5. ความพึงพอใจผู้ป่วย ใน | ร้อยละ 96.26 | ร้อยละ 96.26 | ร้อยละ 97.16 | ร้อยละ 96.38 | ร้อยละ 97.42 | 1 ใน 6 | 2 ใน 7 | |
| 6. Pain (Acute Pain) | ร้อยละ 94.1 | ร้อยละ 94.1 | ร้อยละ 98.0 | ร้อยละ 90.1 | | 3 ใน 6 | 2 ใน 3 | |
| 7. Medication error (Administration) | 0.20/1,000วัน นอน | 0.34 :1,000วัน นอน | รณผลการวิเคราะห์จากเครือข่ายคุณภาพ การพยาบาล | | | 3 ใน 6 | รณผลการเทียบเคียงจาก เครือข่าย | |



ความพึงพอใจของผู้รับบริการด้านการเครพในศักดิ์ศรีของ ความเป็นมนุษย์(ต่อพฤติกรรมกรพยบาล)



ปี 2557 และ ปี 2559 ไม่ได้เก็บข้อมูลเนื่องจากเก็บปีเว้นปี



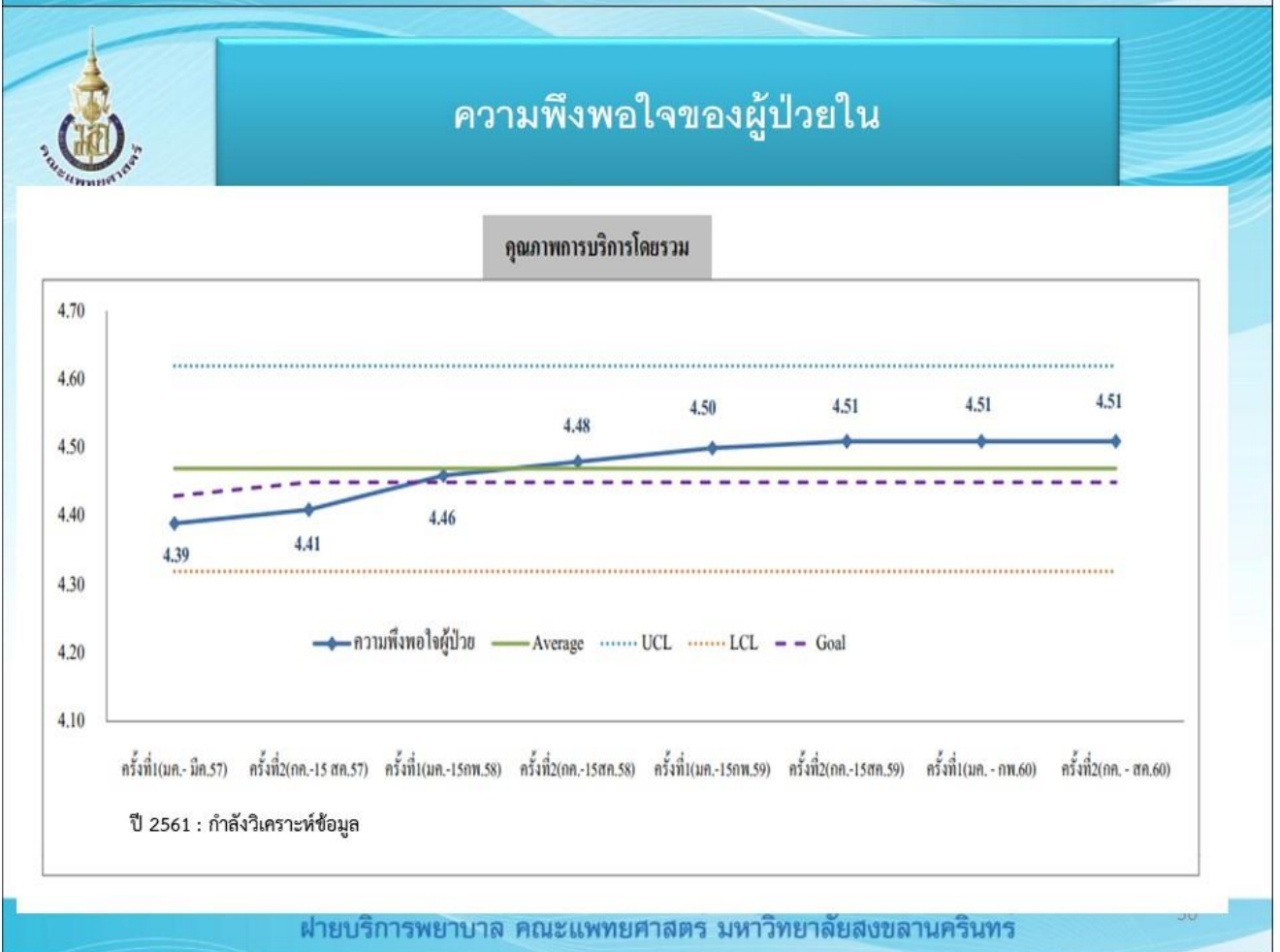
ฝ่ายบริการพยาบาล คณะแพทยศาสตร์ มหาวิทยาลัยสงขลานครินทร์

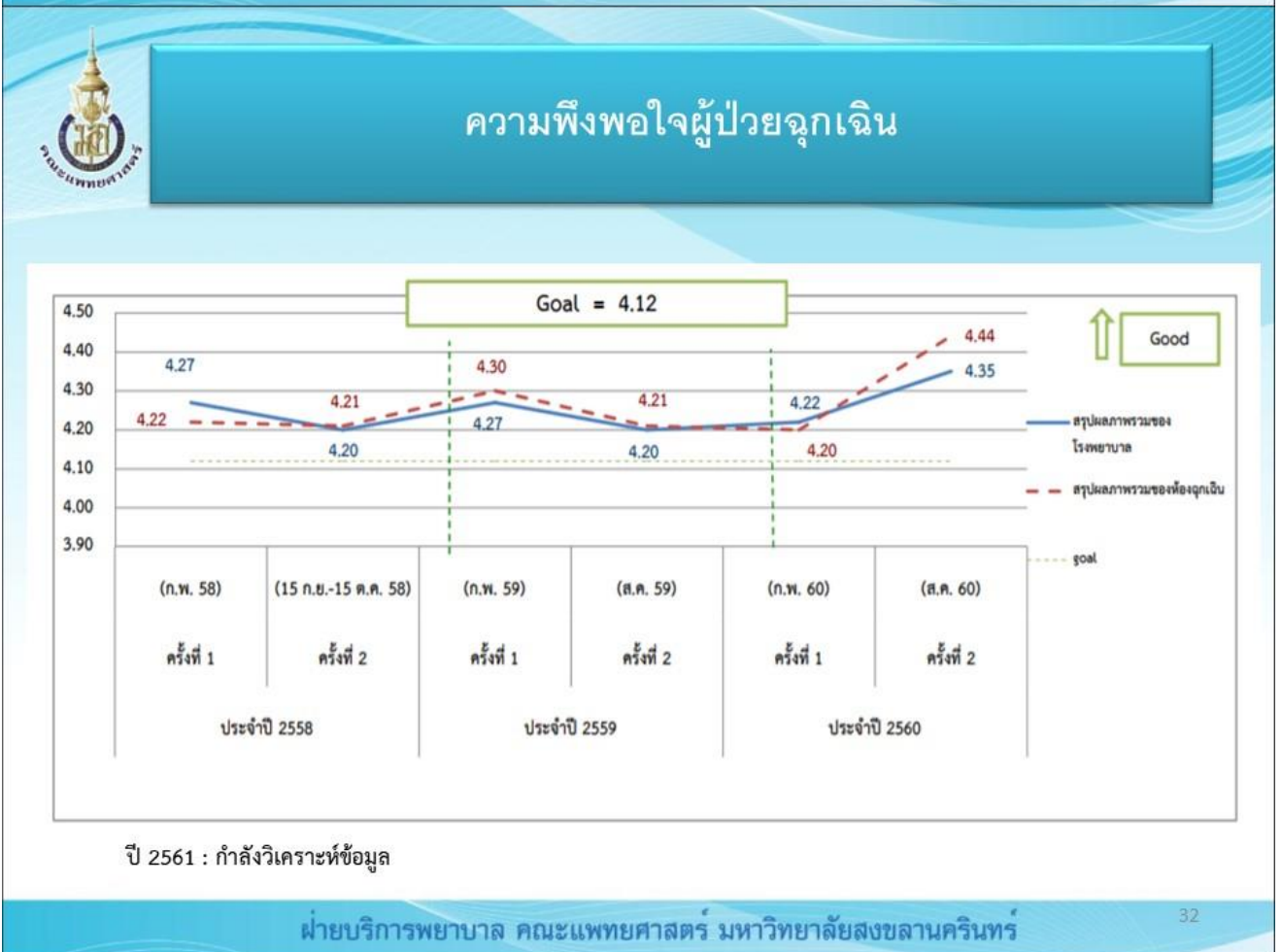
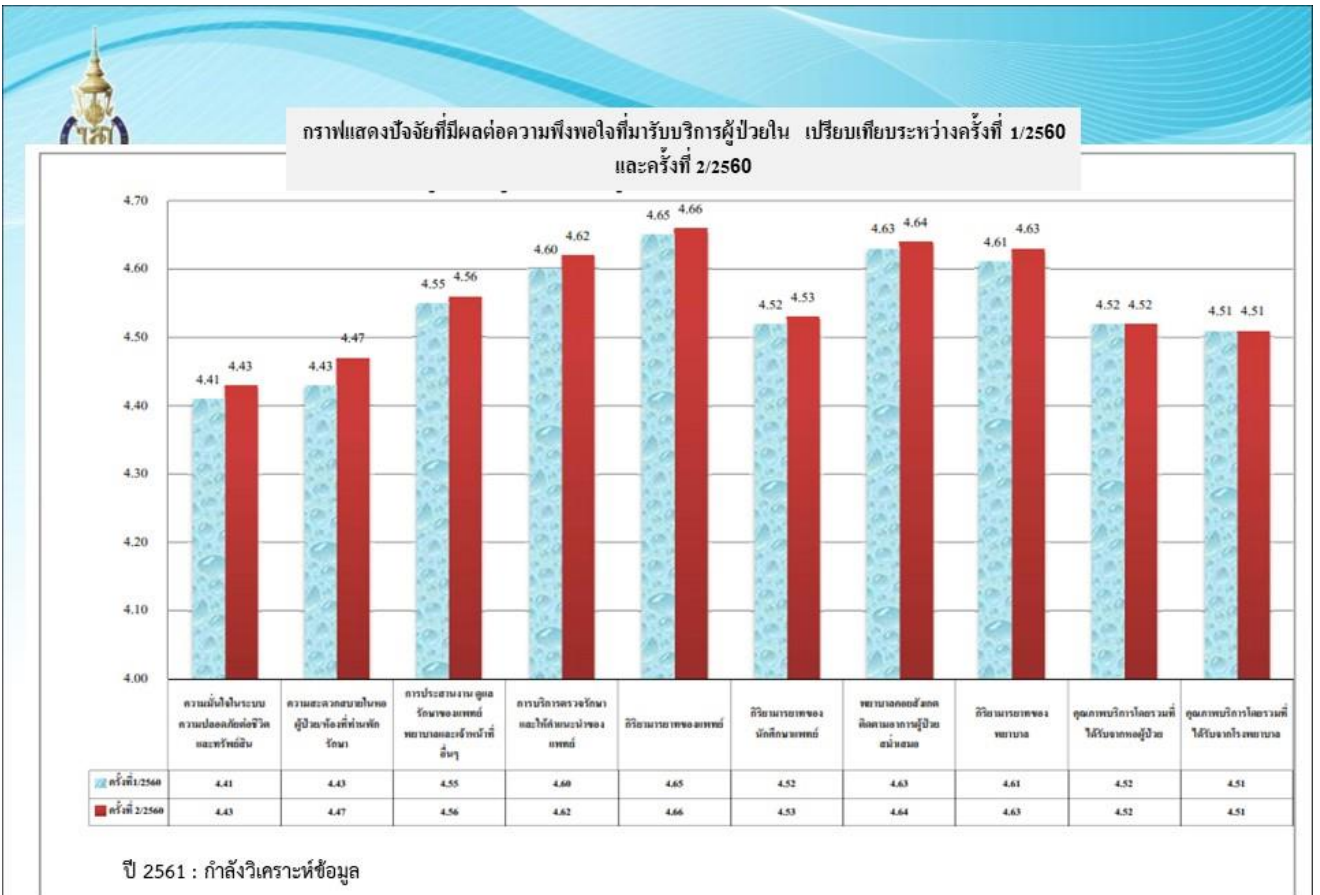
27

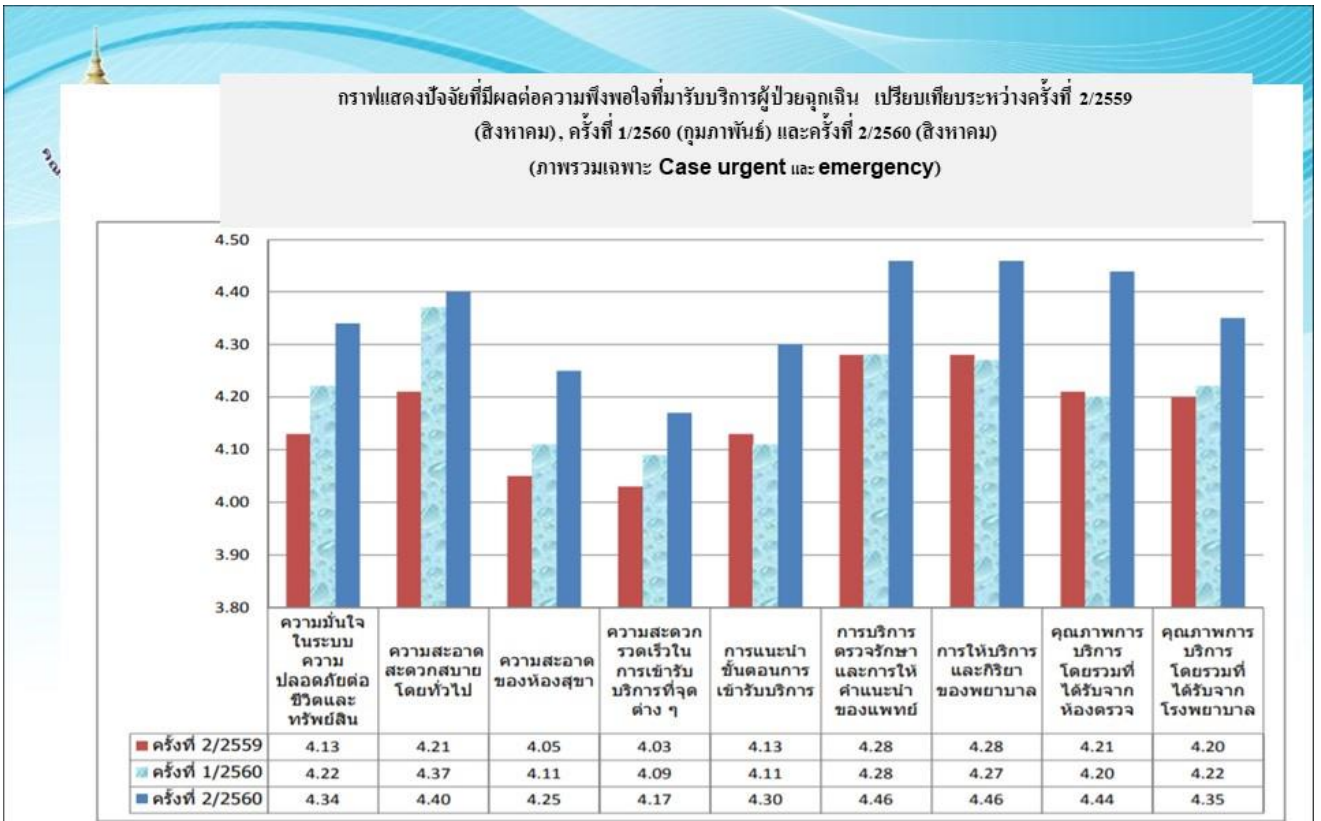


ฝ่ายบริการพยาบาล คณะแพทยศาสตร์ มหาวิทยาลัยสงขลานครินทร์

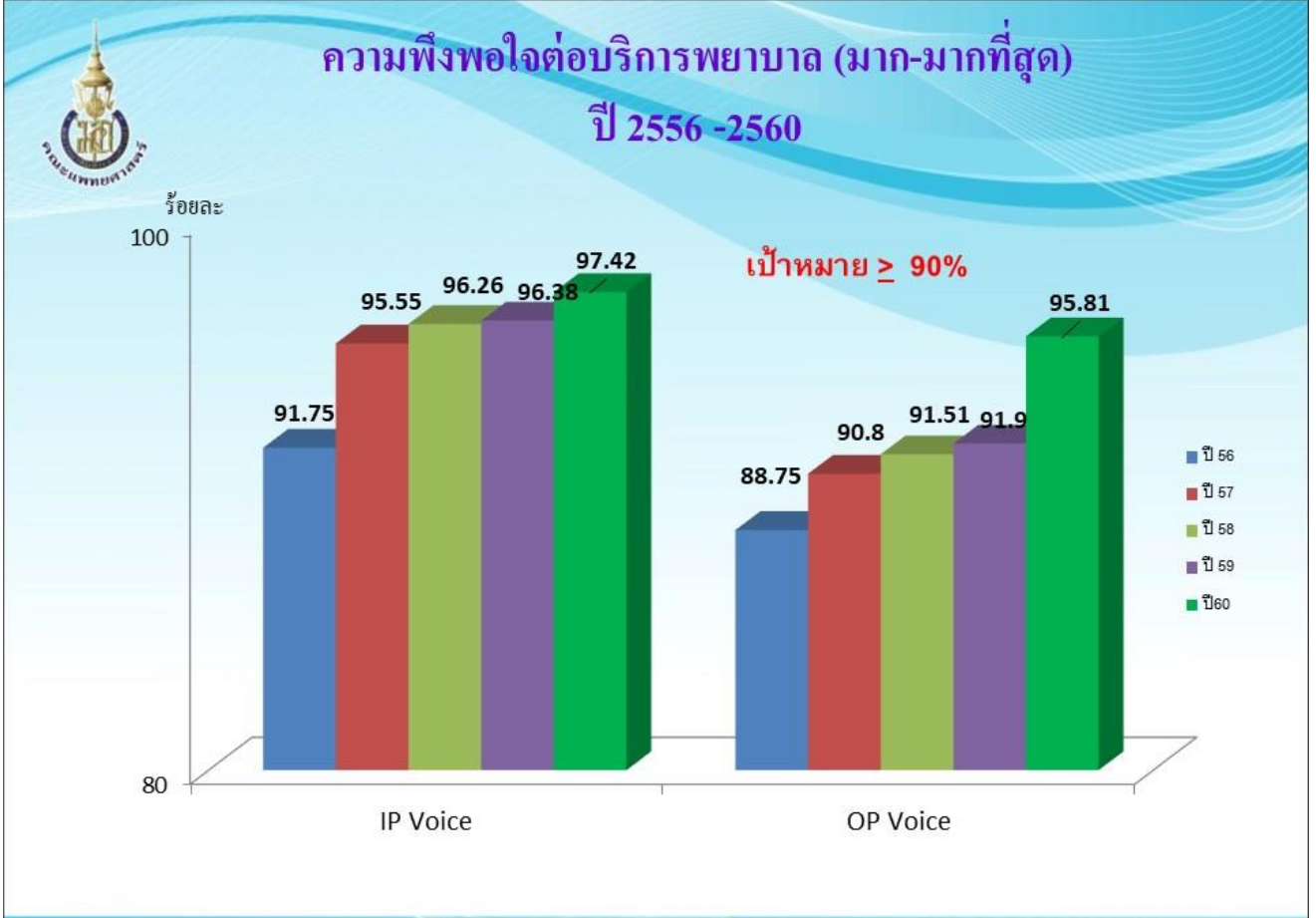
28







ปี 2561 : กำลังวิเคราะห์ข้อมูล





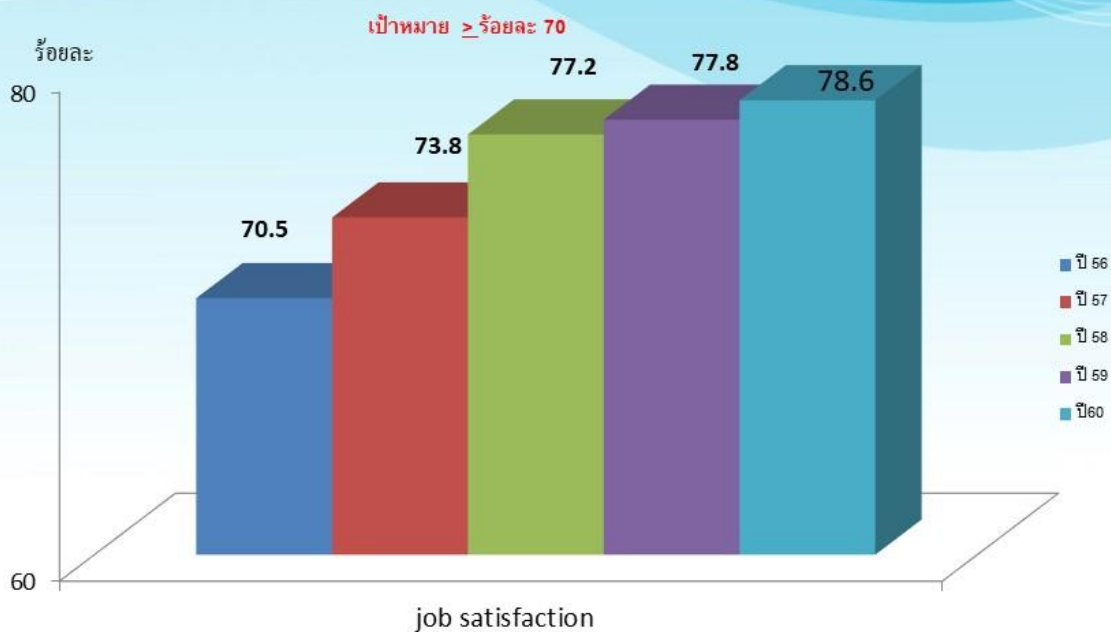
ยุทธศาสตร์ที่ 2 ความเป็นเลิศการบริหารทรัพยากร

ฝ่ายบริการพยาบาล คณะแพทยศาสตร์ มหาวิทยาลัยสงขลานครินทร์

35



ความพึงพอใจในงานของบุคลากร (มาก-มากที่สุด) ฝ่ายบริการพยาบาล ปี 2556 -2559

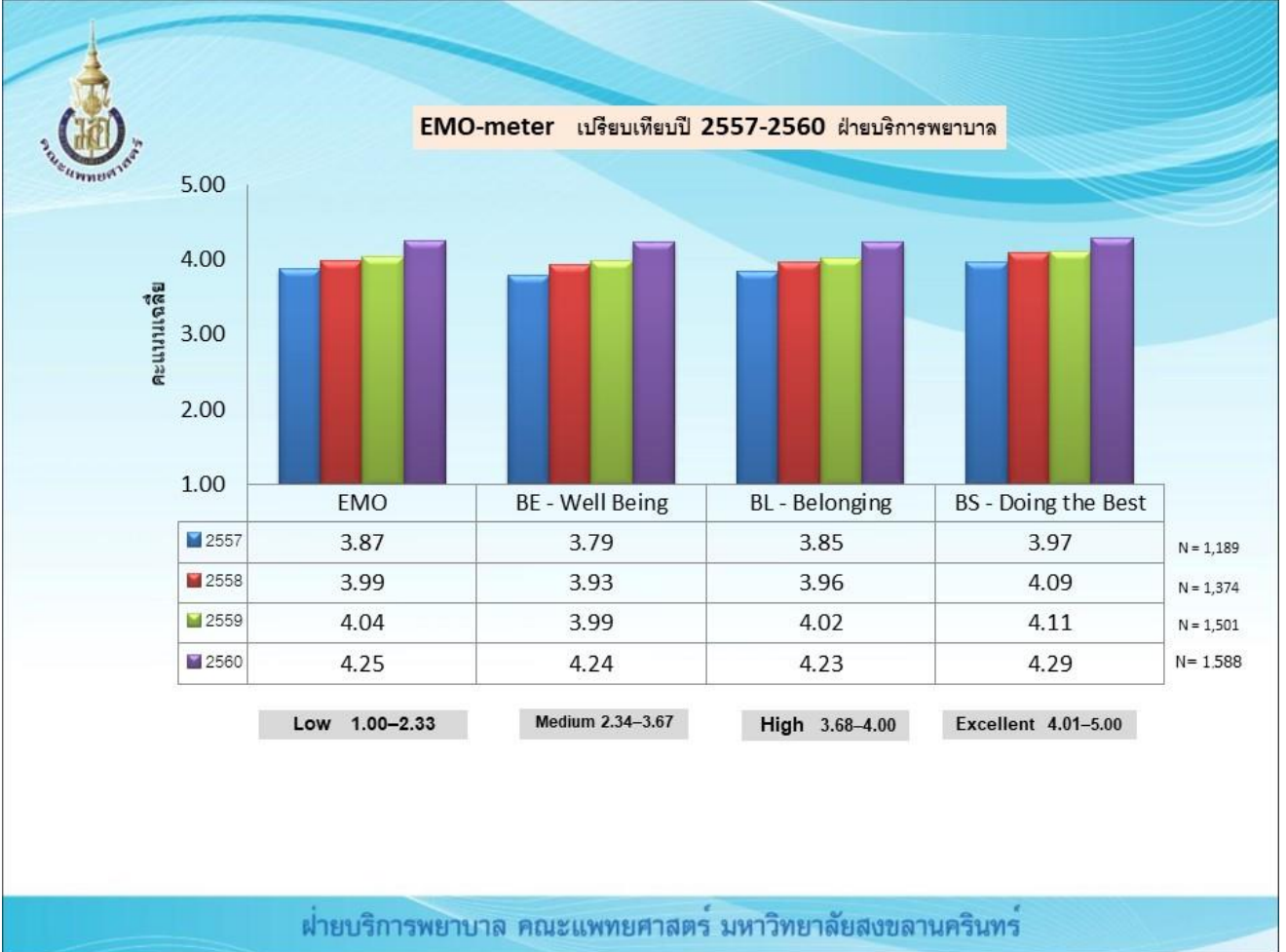


ฝ่ายบริการพยาบาล คณะแพทยศาสตร์ มหาวิทยาลัยสงขลานครินทร์

36



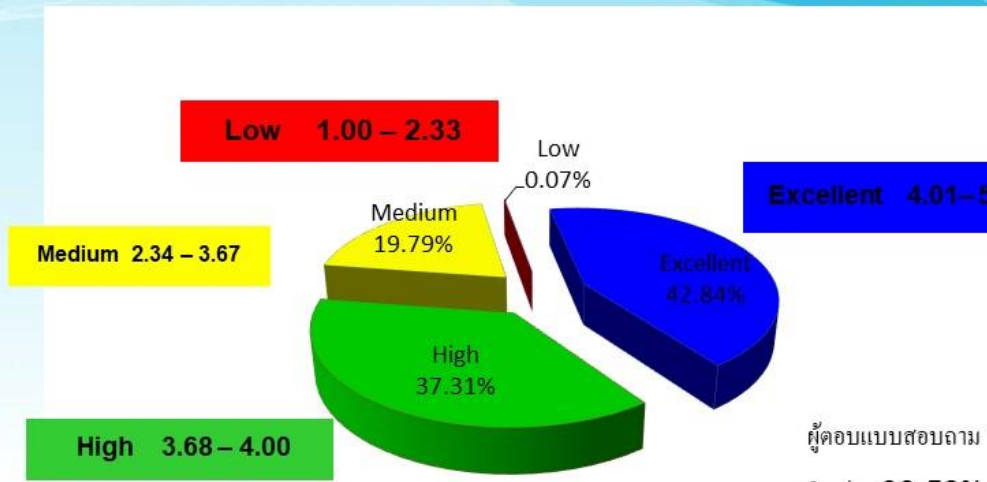
ฝ่ายบริการพยาบาล คณะแพทยศาสตร์ มหาวิทยาลัยสงขลานครินทร์ 37





EMO-meter Ratio

ปีงบประมาณ 2559 ฝ่ายบริการพยาบาล



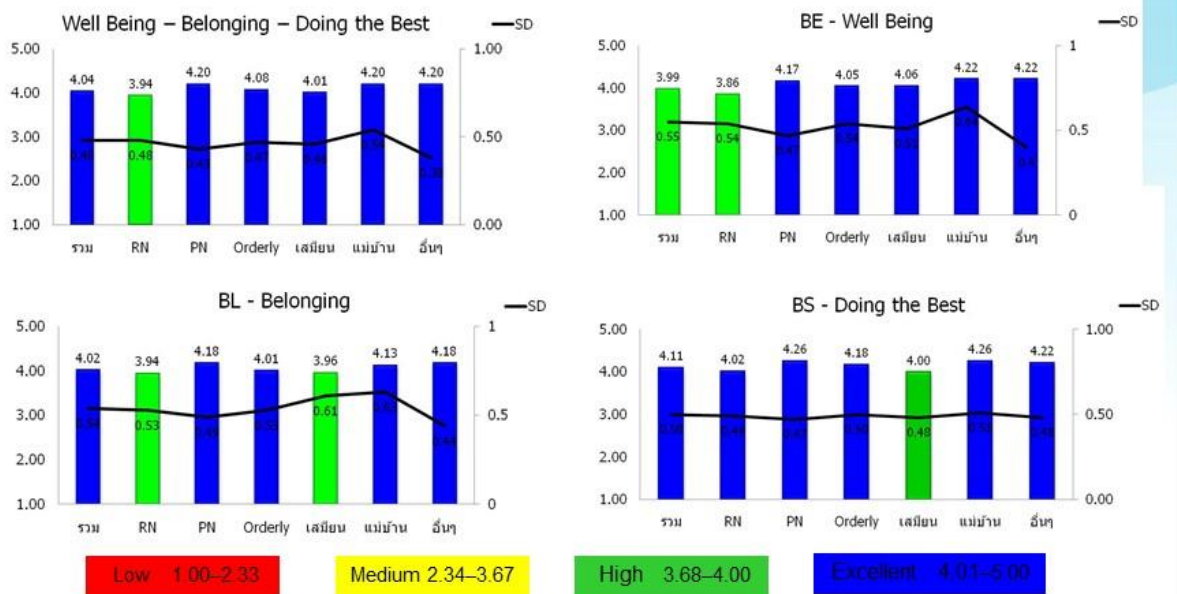
ผู้ตอบแบบสอบถาม 1,501 คน

คิดเป็น **66.53%**

42.84% ของบุคลากรมีความอยู่ดีมีสุขและผูกพันต่อองค์กร ในระดับดีมาก
 37.31% ของบุคลากรมีความอยู่ดีมีสุขและผูกพันต่อองค์กร ในระดับสูง

ฝ่ายบริการพยาบาล คณะแพทยศาสตร์ มหาวิทยาลัยสงขลานครินทร์

EMO-meter แยกตามตำแหน่ง ปีงบประมาณ 2559 ฝ่ายบริการพยาบาล



Low 1.00–2.33 Medium 2.34–3.67 High 3.68–4.00 Excellent 4.01–5.00

ฝ่ายบริการพยาบาล คณะแพทยศาสตร์ มหาวิทยาลัยสงขลานครินทร์

EMO-meter แยกตามตำแหน่งและปัจจัยแต่ละด้าน
ปีงบประมาณ 2559 ฝ่ายบริการพยาบาล

| FACTORS | รวม | RN | PN | Orderly | เสมียน | แม่บ้าน | อื่นๆ | |
|--------------------------|--|-------|-------|---------|--------|---------|-------|------|
| | N=1,501 | N=781 | N=296 | N=255 | N=54 | N=81 | N=34 | |
| Hygiene Factors | RS * Relationship with Supervisor | 3.79 | 3.72 | 3.94 | 3.72 | 3.73 | 4.10 | 3.89 |
| | RC * Relationship with Colleague | 3.90 | 3.89 | 3.94 | 3.85 | 3.72 | 4.10 | 3.84 |
| | JS * Job Security | 3.99 | 3.86 | 4.19 | 4.05 | 3.94 | 4.30 | 4.10 |
| | CO Compensation | 3.44 | 3.32 | 3.65 | 3.43 | 3.41 | 3.78 | 3.66 |
| | BF Benefit | 3.52 | 3.36 | 3.73 | 3.57 | 3.59 | 3.92 | 3.81 |
| | WE Work Environment | 3.67 | 3.60 | 3.76 | 3.68 | 3.70 | 3.93 | 3.87 |
| | WL Work-life balance | 3.39 | 3.19 | 3.64 | 3.52 | 3.57 | 3.79 | 3.70 |
| Motivator Factors | CA * Clear Accountability | 3.75 | 3.74 | 3.82 | 3.65 | 3.65 | 3.94 | 3.76 |
| | IC Internal Communication | 3.68 | 3.69 | 3.76 | 3.56 | 3.46 | 3.82 | 3.63 |
| | CW * Challenge Work | 3.79 | 3.83 | 3.82 | 3.69 | 3.63 | 3.71 | 3.81 |
| | DO Development Opportunity | 3.55 | 3.65 | 3.44 | 3.45 | 3.09 | 3.65 | 3.44 |
| | CG Career Growth | 3.52 | 3.51 | 3.64 | 3.59 | 3.00 | 3.48 | 3.27 |
| | RO Respect from Others | 3.50 | 3.51 | 3.58 | 3.40 | 3.29 | 3.65 | 3.42 |
| | CI * Corporate Image | 4.06 | 3.99 | 4.16 | 4.08 | 4.06 | 4.23 | 4.25 |

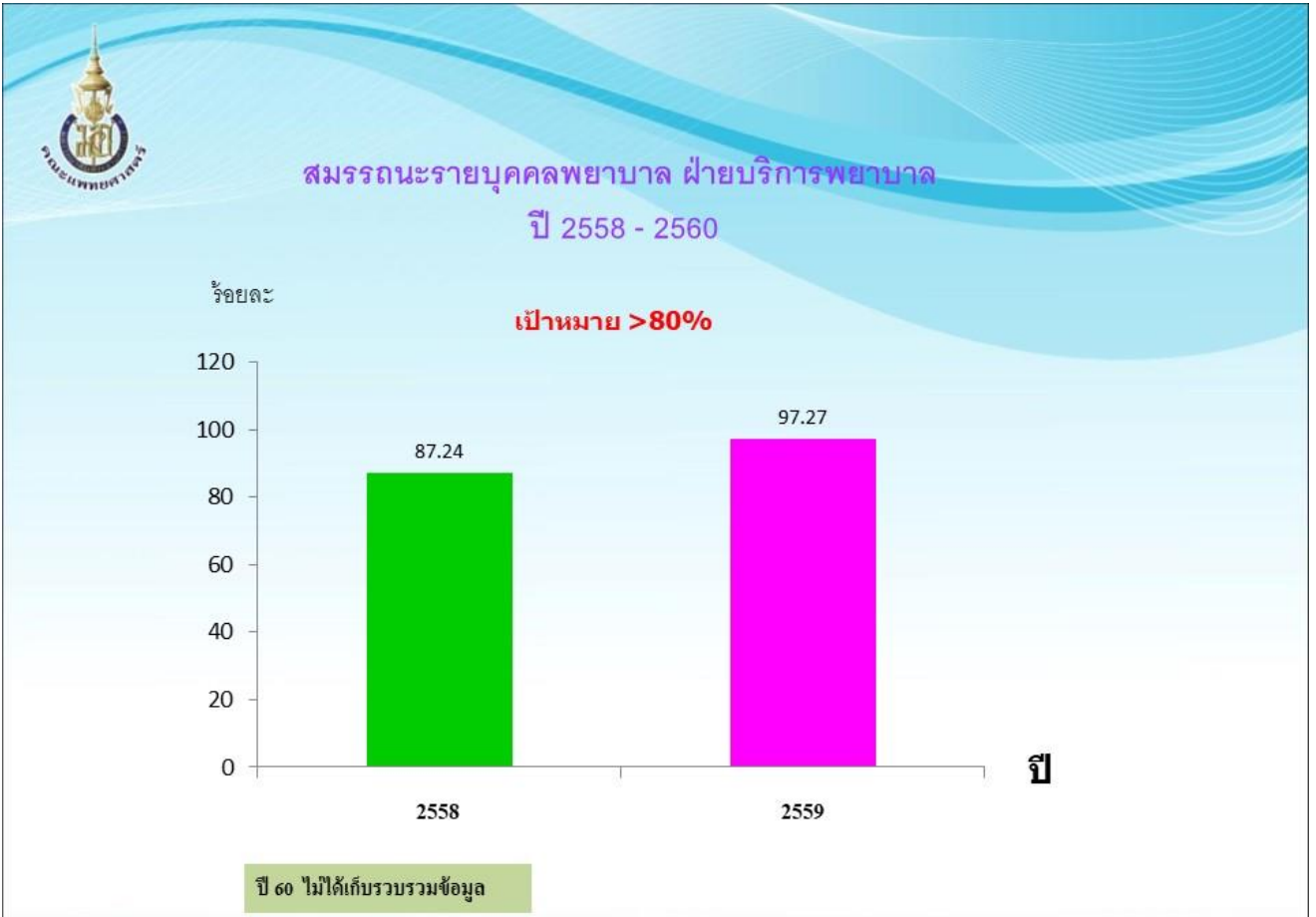
* ปัจจัยที่มีผลต่อ EMO-meter **Low** 1.00–2.33 **Medium** 2.34–3.67 **High** 3.68–5.00 **Excellent** 4.01–5.00

ฝ่ายบริการพยาบาล คณะแพทยศาสตร์ มหาวิทยาลัยสงขลานครินทร์

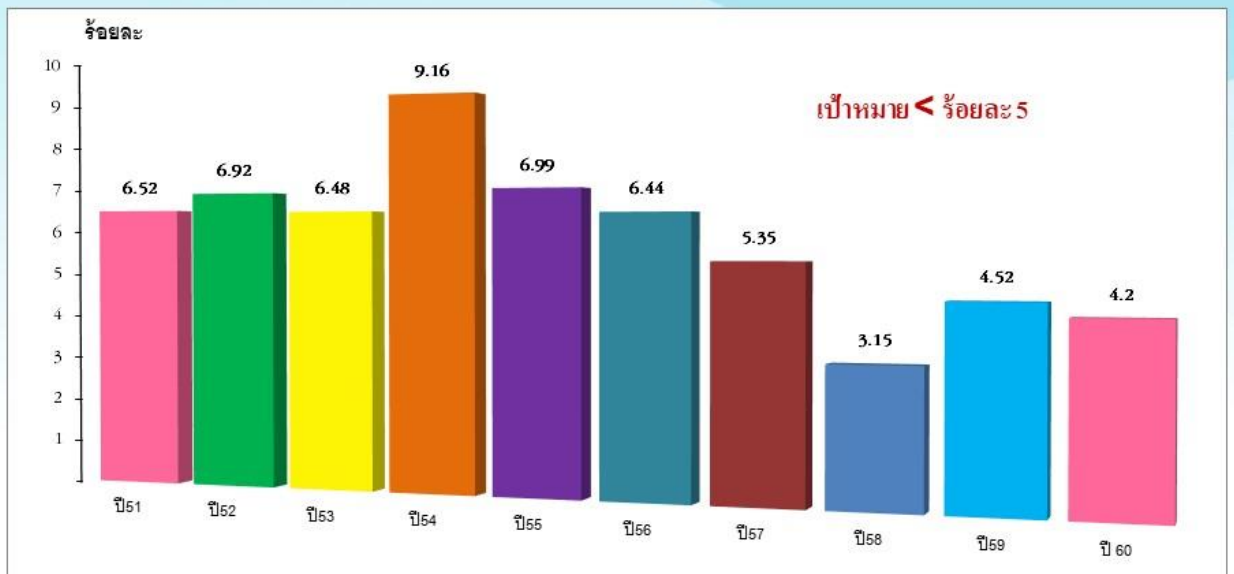
EMO-meter
ปีงบประมาณ 2559 ฝ่ายบริการพยาบาล

| ความคิดเห็นเรื่องที่ดี | ความคิดเห็นเรื่องที่ต้องปรับปรุง |
|--|---|
| <ul style="list-style-type: none"> • ความมั่นคงในการทำงาน • สัมพันธภาพกับเพื่อนร่วมงาน • ภาพลักษณ์องค์กร • สวัสดิการ • การได้รับการยอมรับนับถือ | <ul style="list-style-type: none"> • ผลตอบแทนที่ได้รับ • สมดุลระหว่างชีวิตและการทำงาน • สวัสดิการ • สภาพการทำงาน • โอกาสในการพัฒนา |

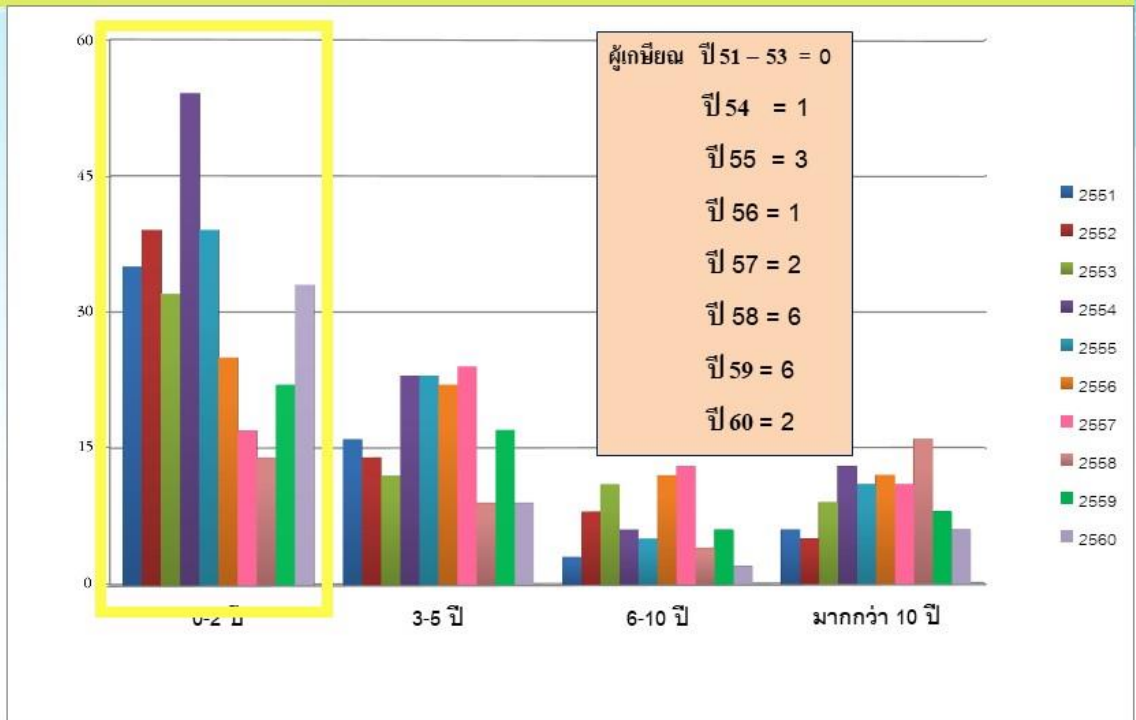
ฝ่ายบริการพยาบาล คณะแพทยศาสตร์ มหาวิทยาลัยสงขลานครินทร์



อัตราการลาออก โอน ย้าย ของพยาบาล

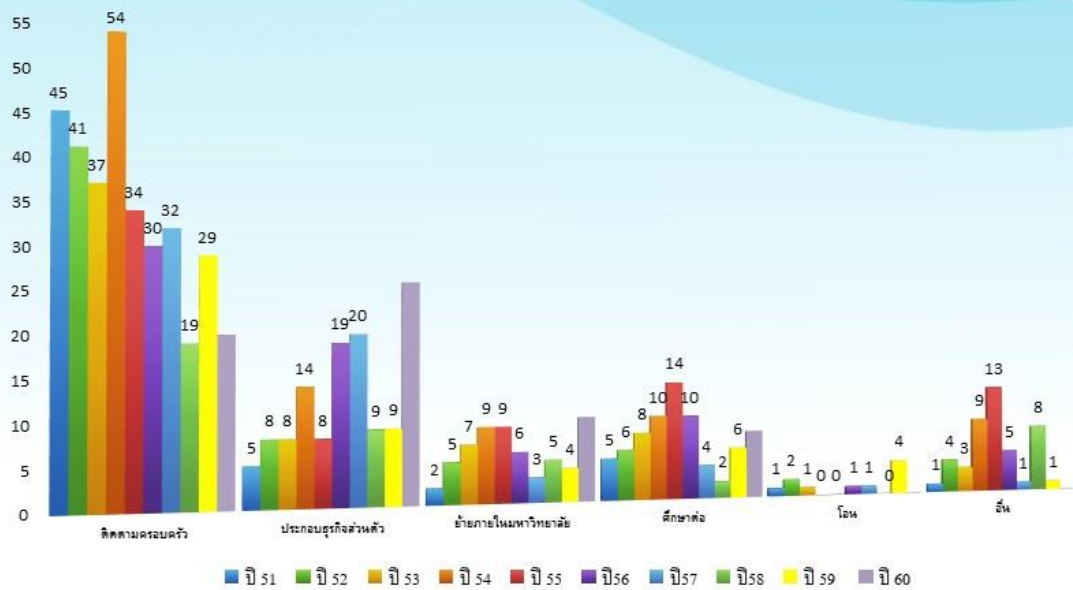


อายุงานของพยาบาลที่ลาออก โอน ย้าย เกษียณ



ฝ่ายบริการพยาบาล คณะแพทยศาสตร์ มหาวิทยาลัยสงขลานครินทร์

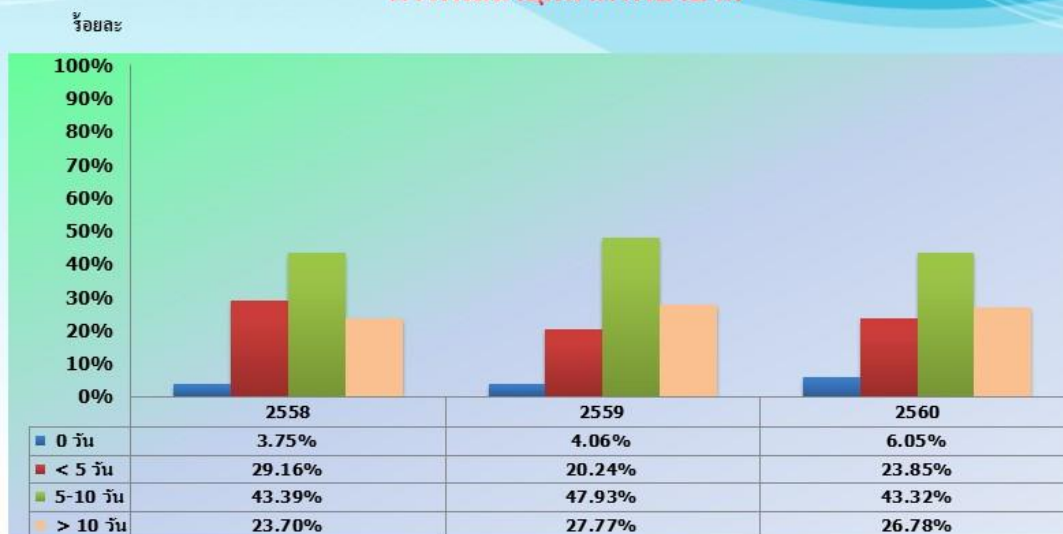
สาเหตุการลาออก/โอนย้ายของพยาบาล



ฝ่ายบริการพยาบาล คณะแพทยศาสตร์ มหาวิทยาลัยสงขลานครินทร์



การพัฒนาบุคลากรพยาบาล



ที่มาข้อมูล : จากระบบ HIS

ฝ่ายบริการพยาบาล คณะแพทยศาสตร์ มหาวิทยาลัยสงขลานครินทร์

47



การอบรมเฉพาะทาง

| ปีงบประมาณ | อบรม | จำนวน |
|------------|----------------------|-------|
| 57 | - อบรมภายใน 4 เดือน | 12 |
| | - อบรมภายนอก 4 เดือน | 6 |
| | - เคมิน่าบัด (10วัน) | 1 |
| 58 | - อบรมภายใน 4 เดือน | 34 |
| | - อบรมภายนอก 4 เดือน | 11 |
| | - เคมิน่าบัด (10วัน) | 6 |
| 59 | - อบรมภายใน 4 เดือน | 12 |
| | - อบรมภายนอก 4 เดือน | 7 |
| | - เคมิน่าบัด (10วัน) | 4 |
| 60 | - อบรมภายใน 4 เดือน | 27 |
| | - อบรมภายนอก 4 เดือน | 21 |
| | - เคมิน่าบัด (10วัน) | 7 |

ฝ่ายบริการพยาบาล คณะแพทยศาสตร์ มหาวิทยาลัยสงขลานครินทร์



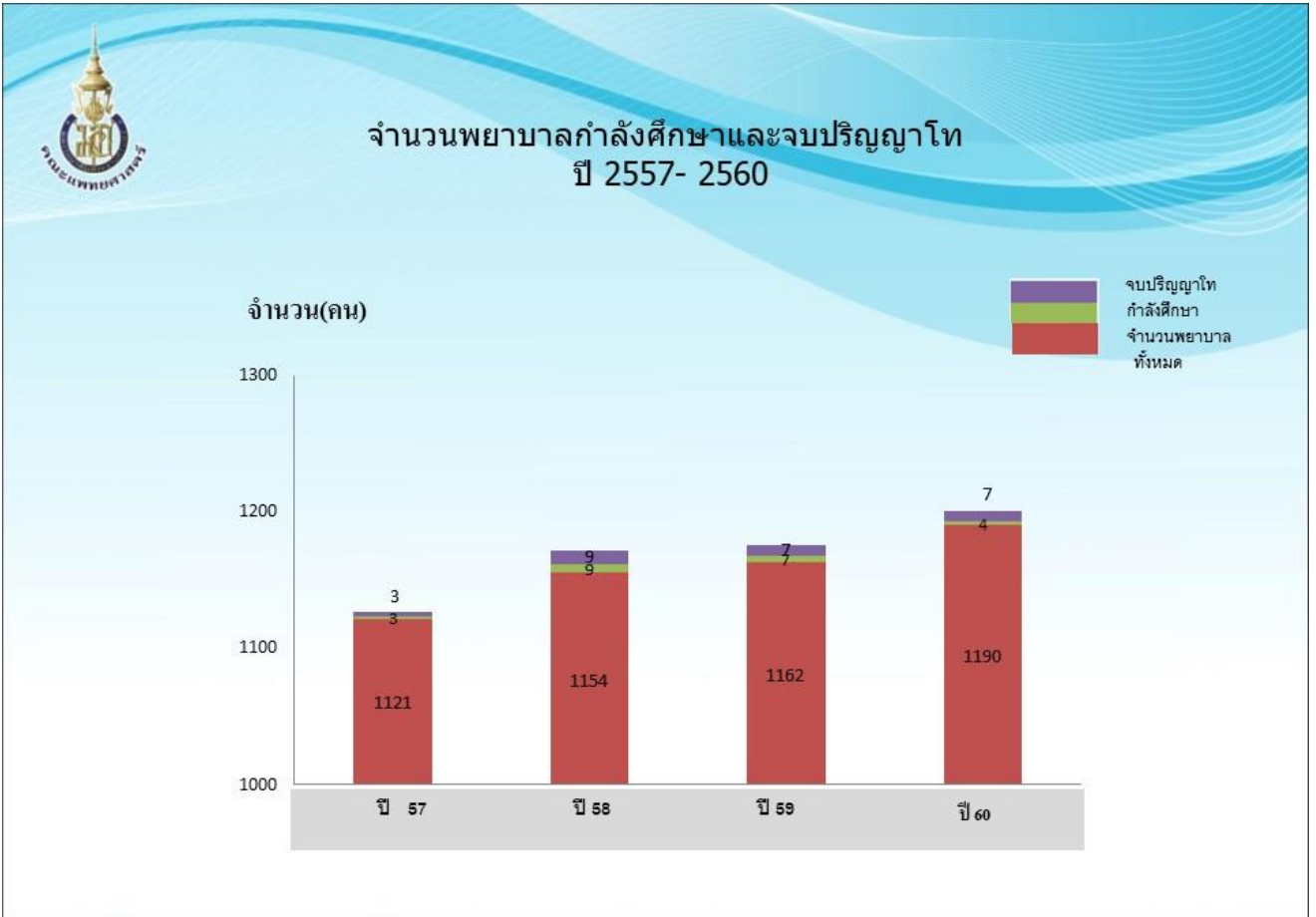
การอบรมภายนอกของพยาบาลฝ่ายบริการพยาบาล ปี 2557-2560

| ปีงบประมาณ | จำนวนพยาบาลที่ส่ง อบรม | จำนวนอบรม (ครั้ง) | ร้อยละ |
|------------|---------------------------|----------------------|--------|
| 57 | 1130 | 708 | 62.65 |
| 58 | 1169 | 688 | 58.85 |
| 59 | 1176 | 860 | 73.13 |
| 60 | 1153 | 1174 | 101.82 |



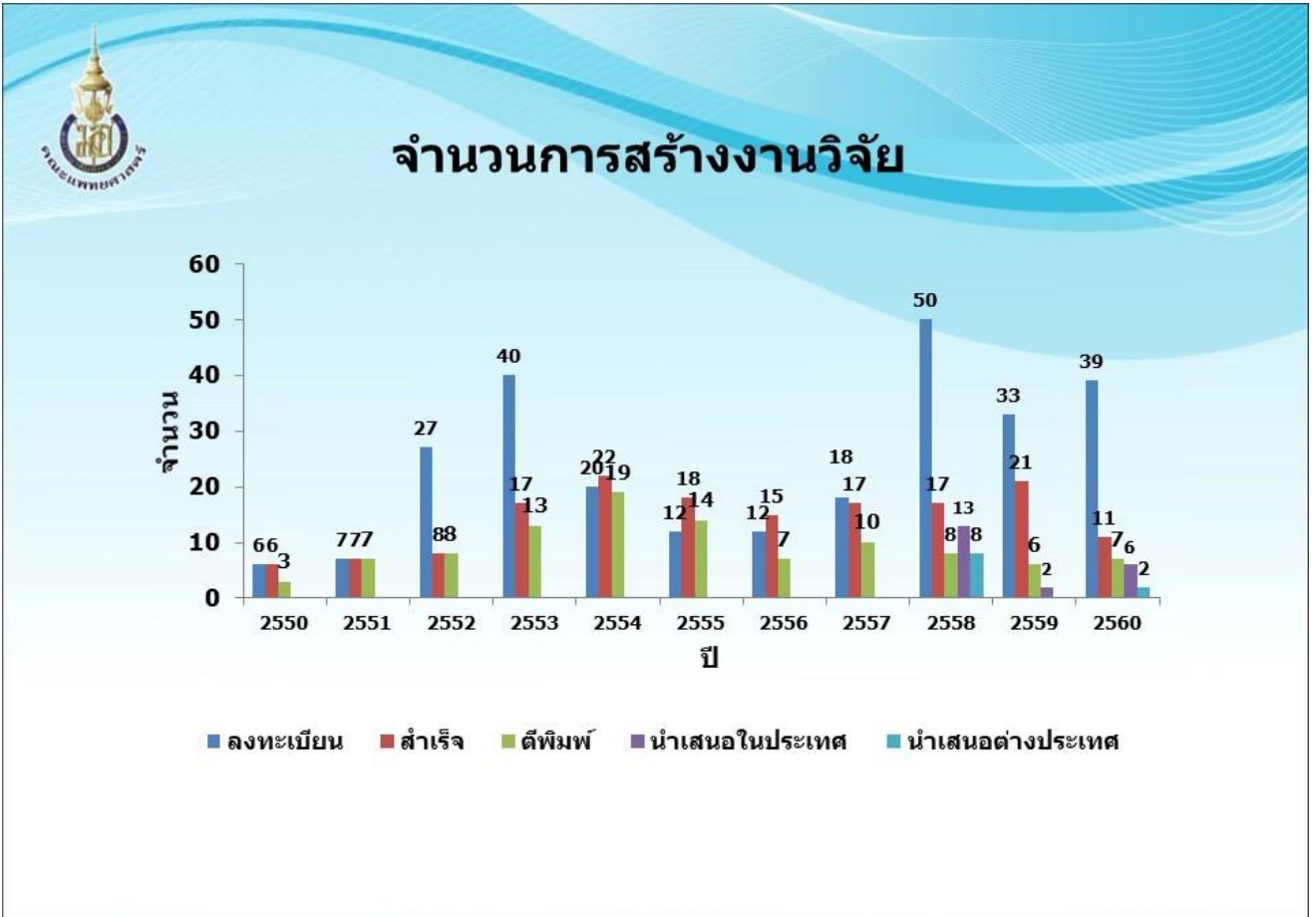
จำนวนการอบรมเฉพาะทาง ของพยาบาลฝ่ายบริการพยาบาล ปี 2557-2560

| ปีงบประมาณ | อบรม | จำนวน |
|------------|--|---------------|
| 57 | - อบรมภายใน 4 เดือน - อบรมภายนอก 4 เดือน - เคมีบำบัด (10วัน) | 12 6 1 |
| 58 | - อบรมภายใน 4 เดือน - อบรมภายนอก 4เดือน - เคมีบำบัด (10วัน) | 34 11 6 |
| 59 | - อบรมภายใน 4 เดือน - อบรมภายนอก 4เดือน - เคมีบำบัด (10วัน) | 12 7 4 |
| 60 | -อบรมภายใน 4 เดือน - อบรมภายนอก 4เดือน - เคมีบำบัด (10วัน) | 27 21 7 |



ยุทธศาสตร์ที่ 3
ความเป็นเลิศทางวิชาการและเรียนรู้

ฝ่ายบริการพยาบาล คณะแพทยศาสตร์ มหาวิทยาลัยสงขลานครินทร์



งานวันสงกรานต์

งานเวทีสุขภาพ

งานเกษียณอายุราชการ

งานสานแผนกลยุทธ์ฝ่ายบริการพยาบาล

งานแพทย์ศาสตร์สัมพันธ์

งานกีฬา

สร้างความเป็นหนึ่ง

TOGETHER

ฝ่ายบริการพยาบาล คณะแพทยศาสตร์ มหาวิทยาลัยสงขลานครินทร์

สร้างความผูกพัน

งานวันพยาบาลสากล



งานวันเด็ก



งานวันพยาบาลแห่งชาติ



งานปีใหม่ ฝ่ายบริการพยาบาล



ผู้บริหารฝ่ายพบบุคลากรฝ่ายบริการพยาบาล



ทอดกรฐินสามัคคี ณ วัดเขาแดงตก จ.พัทลุง



ฝ่ายบริการพยาบาล คณะแพทยศาสตร์ มหาวิทยาลัยสงขลานครินทร์

สิ่งที่ภาคภูมิใจ

ทีม Wound Care
ทีมปฏิบัติการพยาบาลดีเด่น
สมาคมพยาบาลฯ ภาคใต้



สมพร วรรณวงศ์

พยาบาลดีเด่นสมาคมพยาบาลแห่งประเทศไทย ประจำปี 2558
สาขาปฏิบัติการพยาบาล



ธรรมสรณ์ ขุนรักษ์

ผลงานดีเด่น ปชท. ด้านบริการดีเด่น



อุไรวรรณ พลจร

รางวัล STI Thailand Award 2014
ชนะเลิศอันดับ 1
อุทยานวิทยาศาสตร์ ม.สงขลานครินทร์



ปิยะนันต์ วัฒนประสาน

รางวัล STI Thailand Award 2014 ชมเชย
อุทยานวิทยาศาสตร์ ม.สงขลานครินทร์



จจิมา ไทผดง

รางวัลผลงานดีเด่นด้านจริยธรรม
ทางการพยาบาล สภาการพยาบาล



นำเสนอนวัตกรรมทางการพยาบาลร่วมกับมหาวิทยาลัยสงขลานครินทร์



ฝ่ายบริการพยาบาล คณะแพทยศาสตร์ มหาวิทยาลัยสงขลานครินทร์

นำเสนอผลงานวิจัยต่างประเทศ

อังกฤษ

สิงคโปร์

ออสเตรเลีย

เกาหลี

แอฟริกาใต้

ฝ่ายบริการพยาบาล คณะแพทยศาสตร์ มหาวิทยาลัยสงขลานครินทร์

ความสำเร็จที่ผ่านมา/รางวัล

2557

2559

2548

2550

2552

2553

2554

2555

2557

2559

HA 4TH Re-accreditation PMQA

- KAIZEN Award (Trophy, Gold, Silver, Bronze, Certificate) จาก วิทยาลัยพยาบาลบรมราชชนนีนครราชสีมา
- KAIZEN Award (Trophy, Gold, Silver, Bronze, Certificate) จาก วิทยาลัยพยาบาลบรมราชชนนีนครราชสีมา

Hospital Accreditation (HA)

ฝ่ายบริการพยาบาล คณะแพทยศาสตร์ มหาวิทยาลัยสงขลานครินทร์

ความสำเร็จที่ผ่านมา/รางวัล

- 2544** - Claim Award 5 ปีติดต่อกัน 2547-2551
- 2547** - HA 1st Re-accreditation
- 2548** - TQC
- 5S Sliver Award
- HA 2nd Re-accreditation
- 2550** - KAIZEN Trophy Award
- 2552** - KAIZEN Award (Gold, 2Silver, Trophy)
- Lean Award
- H
- 2553** - ศูนย์บริการหลักประกันสุขภาพในหน่วยบริการดีเด่นระดับประเทศ
- 2554** - KAIZEN Award (Trophy, Gold, Silver, Bronze, Certificate) รางวัลมีชัย ฯ
- 2555** - HA 4TH Re-accreditation PMQA
- 2557** KAIZEN Award (Gold, Silver)
- 2559** KAIZEN Award (Gold, Silver)

Hospital Accreditation (HA) ฝ่ายบริการพยาบาล คณะแพทยศาสตร์ มหาวิทยาลัยสงขลานครินทร์ 59

Songklanagarind Quality Way is Never-Ending Journey.

AHA TQA?

- 2554** - HA 3rd Re-accreditation (2554-2557)
- 2555** Thailand Kaizen Award 2012
* Kaizen Suggestion System (KSS) Trophy Award
* Kaizen Silver Award * Kaizen Bronze Award * Kaizen Golden Award
- 2557** - HA 4th Re-accreditation (2557-2560)
PMQA: การพัฒนาการบริการที่เป็นเลิศ และการบูรณาการการบริการที่เป็นเลิศ
- 2559** KAIZEN Award (Gold, Silver)
- 2560** (Highlighted with a red star and 'AHA TQA?')

ฝ่ายบริการพยาบาล คณะแพทยศาสตร์ มหาวิทยาลัยสงขลานครินทร์