

# ตัวชี้วัดหลักฝ่ายบริการพยาบาล


**ผลการดำเนินงาน ปีงบประมาณ 2558**  
**ฝ่ายบริการพยาบาล**  
  
**ฝ่ายบริการพยาบาล**  
**โรงพยาบาลสงขลานครินทร์**  
  
**12 พ.ย. 2558**



ฝ่ายบริการพยาบาล คณะแพทยศาสตร์ มหาวิทยาลัยสงขลานครินทร์


**บริบทฝ่ายบริการพยาบาล**  
**ลักษณะหน่วยงาน**

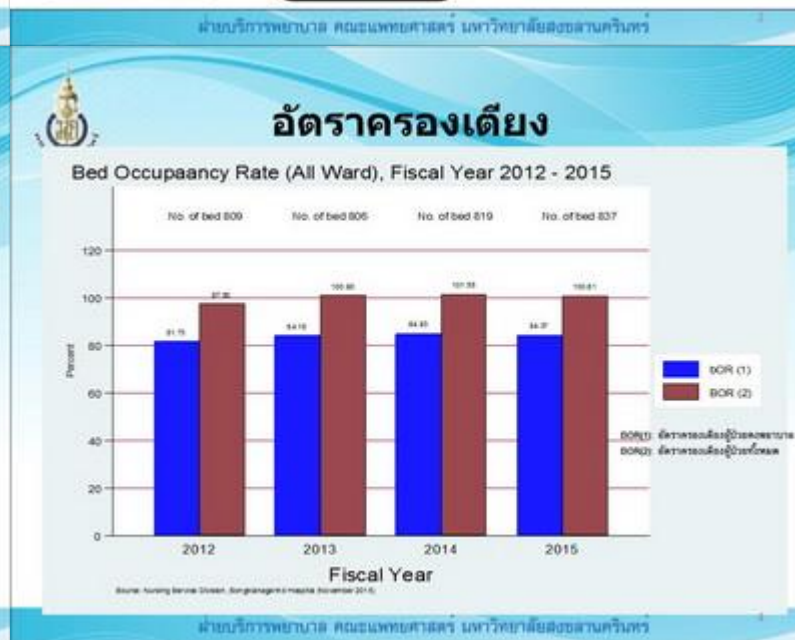
- ณ พฤศจิกายน 2558 จำนวนเตียง 837เตียง เตียงสามัญ 536 เตียง ห้องพิเศษ 217 เตียง และ วิกฤต & กึ่งวิกฤต 84 เตียง
- จำนวนหอผู้ป่วยทั้งหมด 47 หอผู้ป่วย และ 5 หน่วยงาน




■ สามัญ  
 ■ พิเศษ  
 ■ วิกฤตและกึ่งวิกฤต



■ สามัญ 35 ทบ  
 ■ พิเศษ 10 ทบ  
 ■ วิกฤต 4 ทบ  
 ■ กึ่งวิกฤต 3 ทบ





## ผลการดำเนินงาน ปีงบประมาณ 2558

### ฝ่ายบริการพยาบาล

# ฝ่ายบริการพยาบาล

## โรงพยาบาลสงขลานครินทร์

### 12 พ.ย. 2558

ฝ่ายบริการพยาบาล คณะแพทยศาสตร์ มหาวิทยาลัยสงขลานครินทร์

วิสัยทัศน์ ปรัชญา ปณิธาน ค่านิยม และ เป้าหมาย ฝ่ายบริการพยาบาล ปี 2559

**ปรัชญา ปณิธาน**

ประโยชน์ของเพื่อนมนุษย์เป็นกิจที่หนึ่ง

**ค่านิยม**

- มุ่งเน้นผู้รับบริการ
- ทำงานเป็นทีม
- มุ่งเน้นคุณภาพ
- จัดลำดับความสำคัญและความปลอดภัย
- ยึดหลักคุณธรรม


**เป้าหมาย**

- ผู้รับบริการได้รับการพยาบาลที่เป็นเลิศ
- บุคลากรมีศักยภาพสูง มีคุณธรรม และจริยธรรม
- บุคลากรมีความภาคภูมิใจ
- เป็นองค์กรแห่งการเรียนรู้

**พันธกิจ**

- ให้บริการพยาบาลที่เป็นเลิศ ตอบสนองความต้องการของสังคมไทย ด้วยมาตรฐานเทียบเท่านานาชาติ
- พัฒนาบุคลากรให้มีคุณภาพ คุณธรรม จริยธรรม และจรรยาบรรณวิชาชีพ
- ส่งเสริมในบุคลากร มีพฤติกรรม สร้างเสริมสุขภาพ มีคุณภาพชีวิตที่ดี และมีความสุขในการทำงาน
- สร้าง สนับสนุนการวิจัย/นวัตกรรม ตลอดจนนำมาใช้ และเผยแพร่
- สนับสนุนการเรียนการสอน เป็นแหล่งร่วมผลิต / แสวงหากำลังคนศึกษาสาขาวิทยาศาสตร์สุขภาพ

ฝ่ายบริการพยาบาล คณะแพทยศาสตร์ มหาวิทยาลัยสงขลานครินทร์



## บริบทฝ่ายบริการพยาบาล


### ลักษณะหน่วยงาน

- ณ พฤศจิกายน 2558 จำนวนเตียง 837เตียง เตียงสามัญ 536 เตียง ห้องพิเศษ 217 เตียง และ วิกฤต & กึ่งวิกฤต 84 เตียง
- จำนวนหอผู้ป่วยทั้งหมด 47 หอผู้ป่วย และ 5 หน่วยงาน

ประเภทเตียง	จำนวนเตียง	ร้อยละ
เตียงสามัญ	536	64.04%
เตียงห้องพิเศษ	217	25.93%
เตียงวิกฤตและกึ่งวิกฤต	84	10.03%

ประเภทเตียง	จำนวนเตียง	ร้อยละ
สามัญ 35 พช	35	87.31%
พิเศษ 10 พช	10	19.23%
วิกฤต 4 พช	4	7.69%
กึ่งวิกฤต 3 พช	3	5.77%

ฝ่ายบริการพยาบาล คณะแพทยศาสตร์ มหาวิทยาลัยสงขลานครินทร์



## อัตราครองเตียง

### Bed Occupancy Rate (All Ward), Fiscal Year 2012 - 2015

ปีงบประมาณ	BOR (1) (%)	BOR (2) (%)
2012	81.73	97.50
2013	84.18	100.90
2014	84.93	101.55
2015	84.37	100.81

Source: Nursing Service Division, Songklanagarind Hospital (November 2015)

ฝ่ายบริการพยาบาล คณะแพทยศาสตร์ มหาวิทยาลัยสงขลานครินทร์





## การขยายงานในปีงบประมาณ 58

หอผู้ป่วย	จำนวนการขยาย (เตียง/ห้อง)
1.อายุรกรรมทั่วไป	16
2. SRCU	1
3.MICU+CCU	2
4. OR	2

ฝ่ายบริการพยาบาล คณะแพทยศาสตร์ มหาวิทยาลัยสงขลานครินทร์

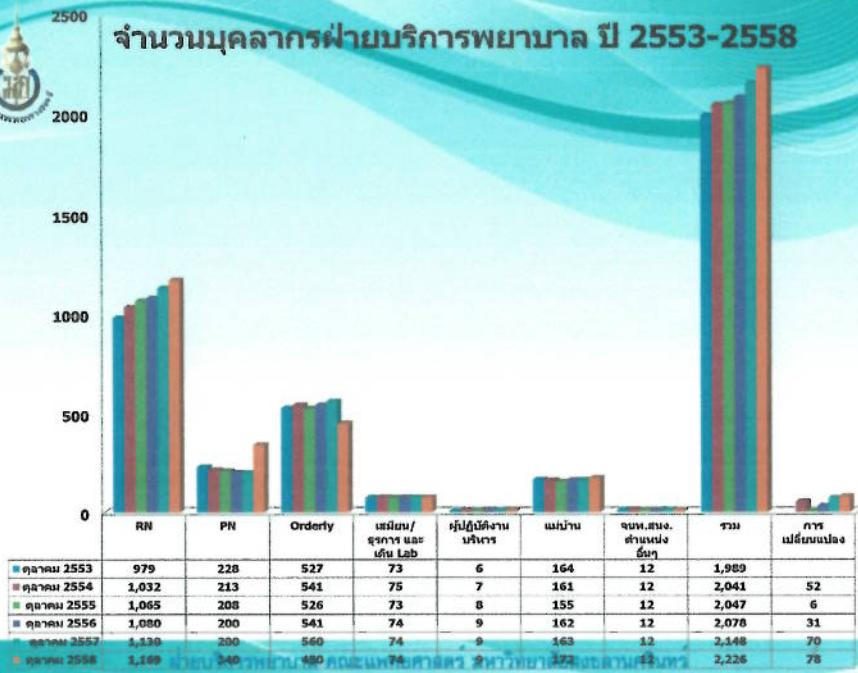
## การเปลี่ยนแปลงอัตรากำลัง

ตำแหน่ง	ณ.ธ.2557	ณ.ต.ค.2557	ณ.ม.ย.2557	ณ.ธ.ค.2557	ณ.30 ก.ย.58	การเปลี่ยนแปลง
พยาบาล	1,157	1,130	1,130	1,136	1,176	↑ 40 คน
ผู้ปฏิบัติงานพยาบาล	200	200	279	278	342	↑ 64 คน
พนักงานช่วยการพยาบาล	574	564	478	474	452	↓ 22 คน
เสมียน ธุรการ และ เคน Lab	77	76	76	74	74	ไม่เปลี่ยนแปลง
ผู้ปฏิบัติงานบริหาร	9	9	9	9	9	ไม่เปลี่ยนแปลง
แม่บ้าน	165	162	165	162	176	↑ 14 คน
เจ้าหน้าที่สำนักงาน	12	12	12	12	12	ไม่เปลี่ยนแปลง
<b>รวม</b>	<b>2,194</b>	<b>2,153</b>	<b>2,149</b>	<b>2,145</b>	<b>2,241</b>	<b>↑ 96 คน</b>

ฝ่ายบริการพยาบาล คณะแพทยศาสตร์ มหาวิทยาลัยสงขลานครินทร์



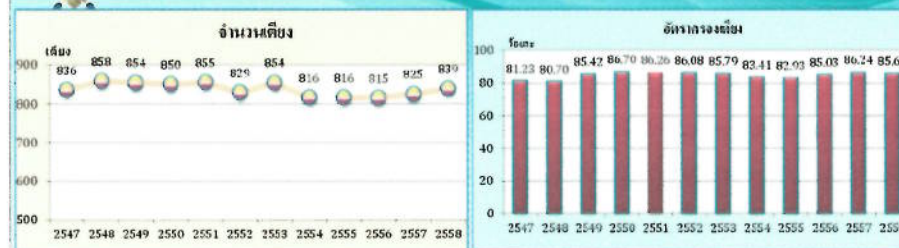
## จำนวนบุคลากรฝ่ายบริการพยาบาล ปี 2553-2558



ฝ่ายบริการพยาบาล คณะแพทยศาสตร์ มหาวิทยาลัยสงขลานครินทร์

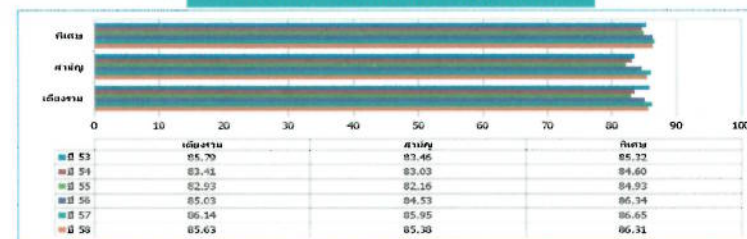


## เตียง และ อัตราการครองเตียง



### อัตราการครองเตียงแยกสามัญ - พิเศษ

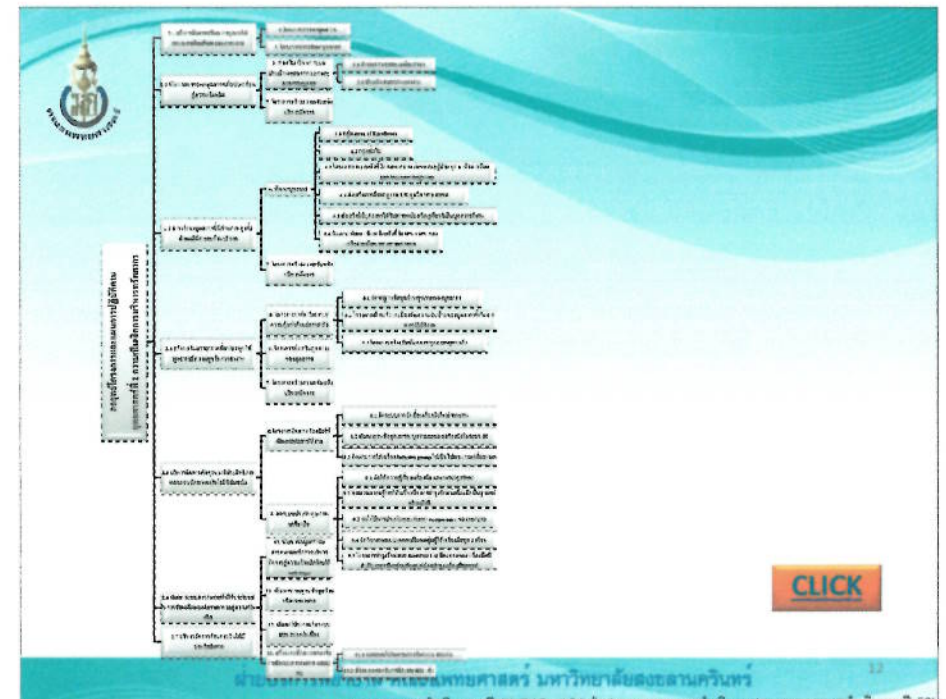
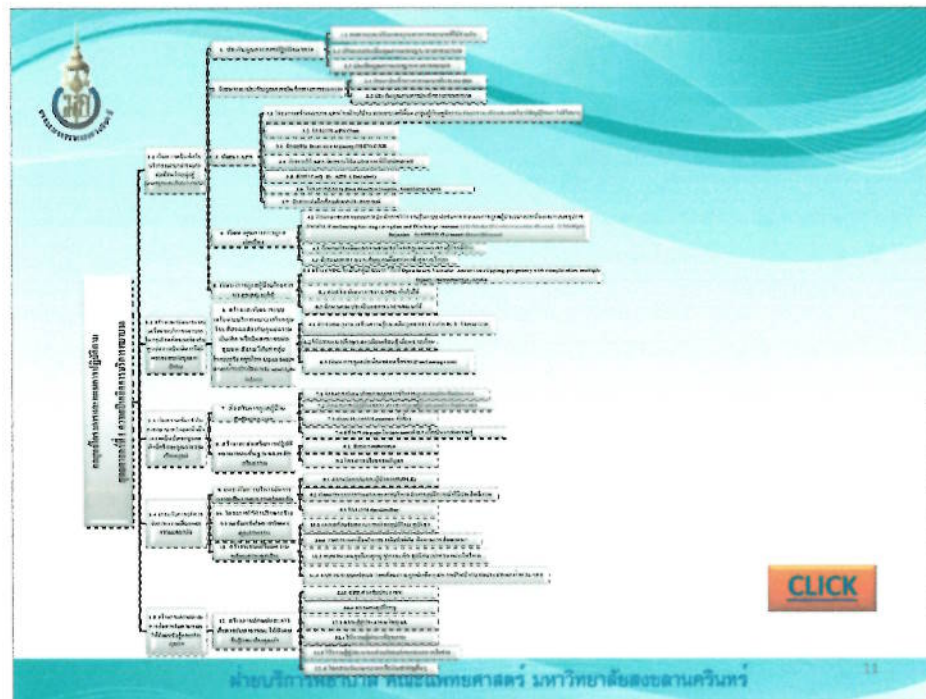
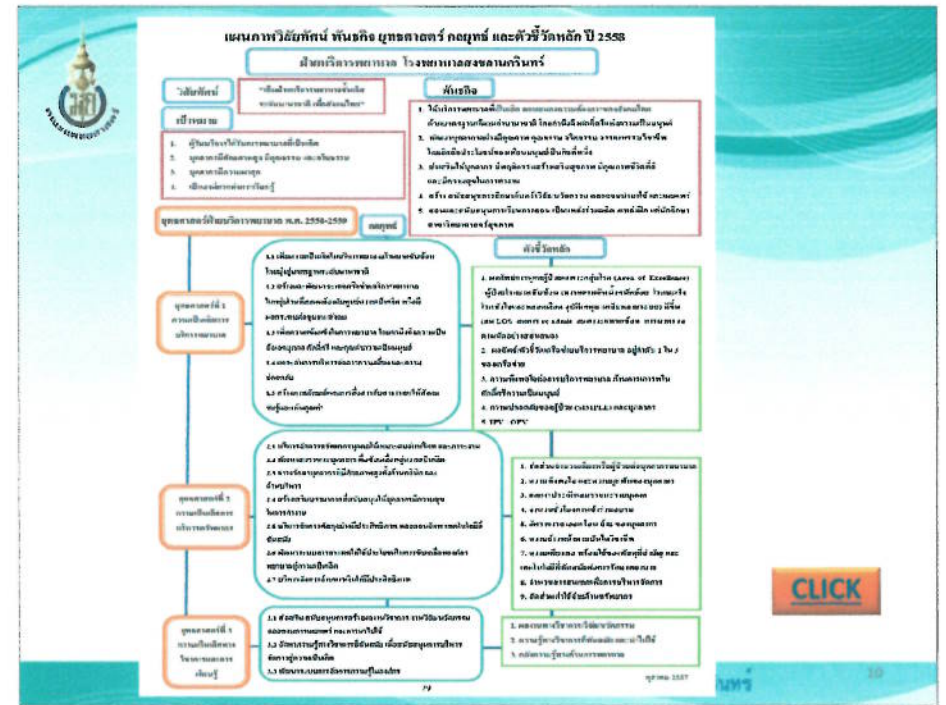
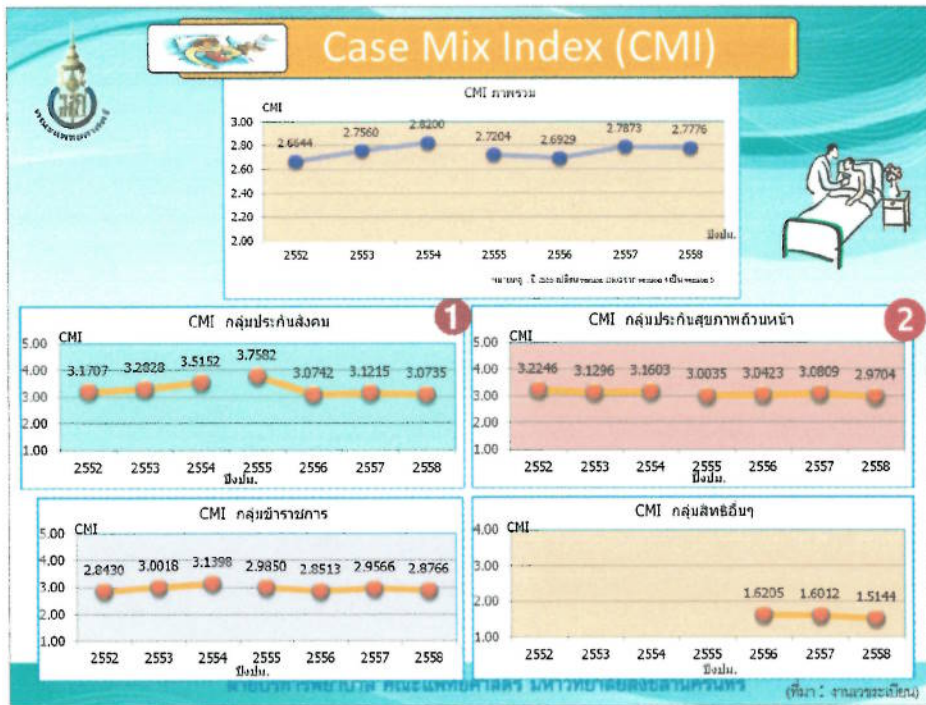
ข้อมูล ณ.ก.ย.58



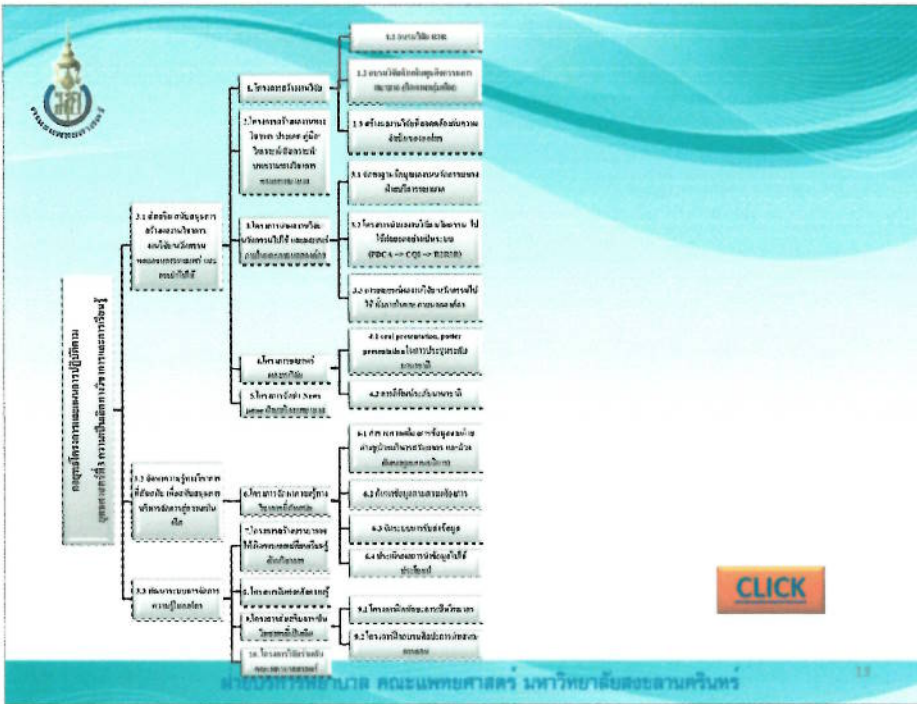
ที่มาข้อมูล : งานนโบบตและแผน

ฝ่ายบริการพยาบาล คณะแพทยศาสตร์ มหาวิทยาลัยสงขลานครินทร์









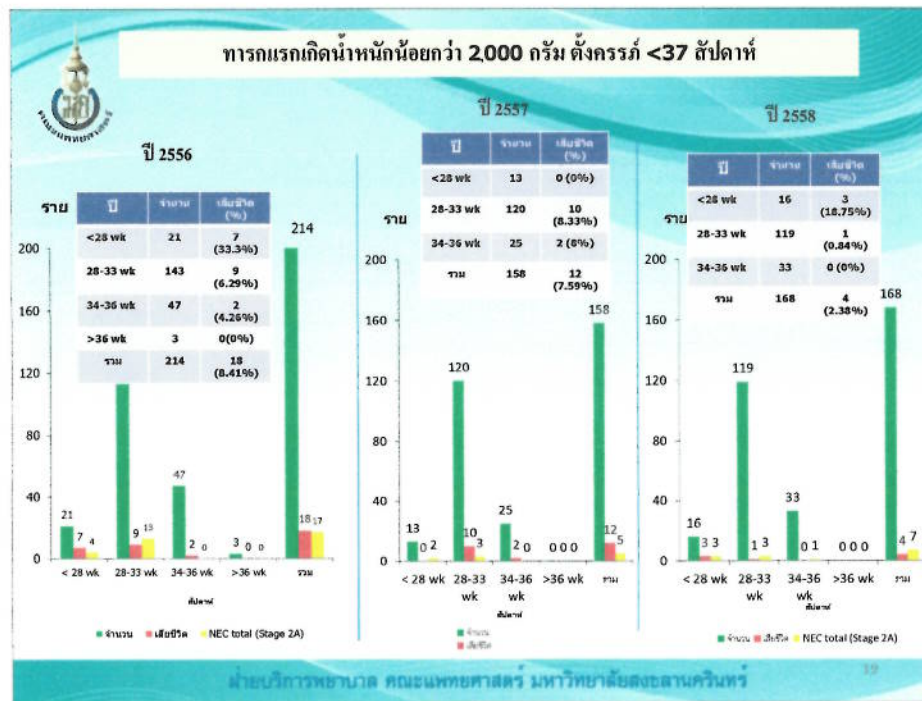
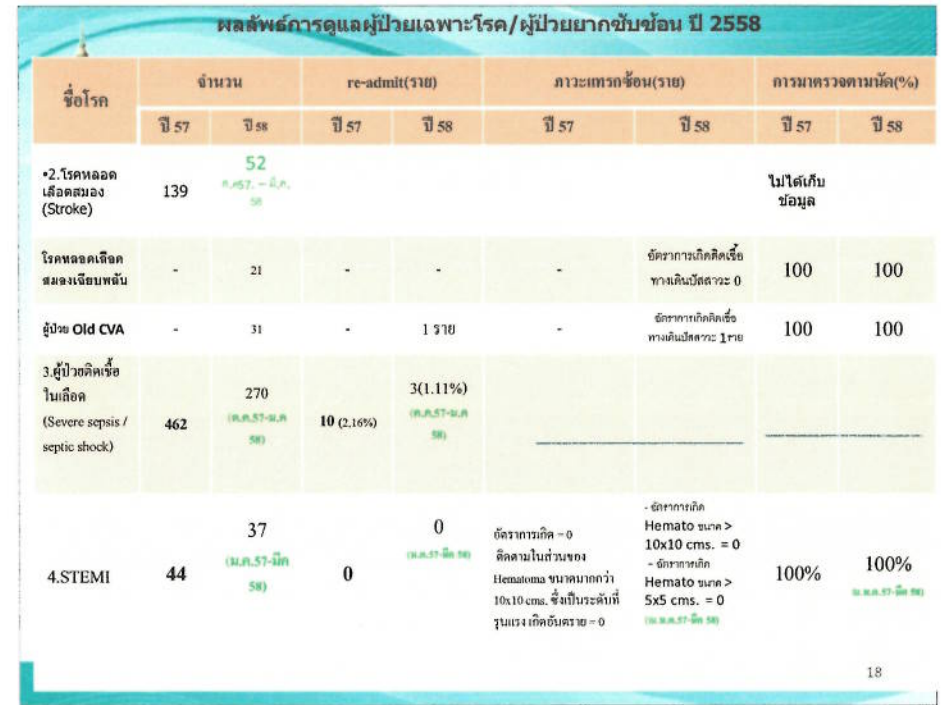
**ตัวชี้วัด  
ยุทธศาสตร์ที่ 1  
ความเป็นเลิศการบริการพยาบาล**

ฝ่ายบริการพยาบาล คณะแพทยศาสตร์ มหาวิทยาลัยสงขลานครินทร์

**กลุ่มตัวชี้วัด 1  
ผลลัพธ์การดูแลผู้ป่วยเฉพาะกลุ่ม  
โรค/ผู้ป่วยโรคยากซับซ้อน**

ฝ่ายบริการพยาบาล คณะแพทยศาสตร์ มหาวิทยาลัยสงขลานครินทร์





### กลุ่มตัวชี้วัด 2

## ผลลัพธ์/ตัวชี้วัดเครือข่ายบริการ พยาบาล อยู่ในลำดับ 1 ใน 3

1. VAP
2. BSI
3. UTI
3. Pressure Sore
5. Fall
6. ความพึงพอใจและความผูกพันของบุคลากร
7. OP Voice
8. IP Voice

ฝ่ายบริการพยาบาล คณะแพทยศาสตร์ มหาวิทยาลัยสงขลานครินทร์ 20





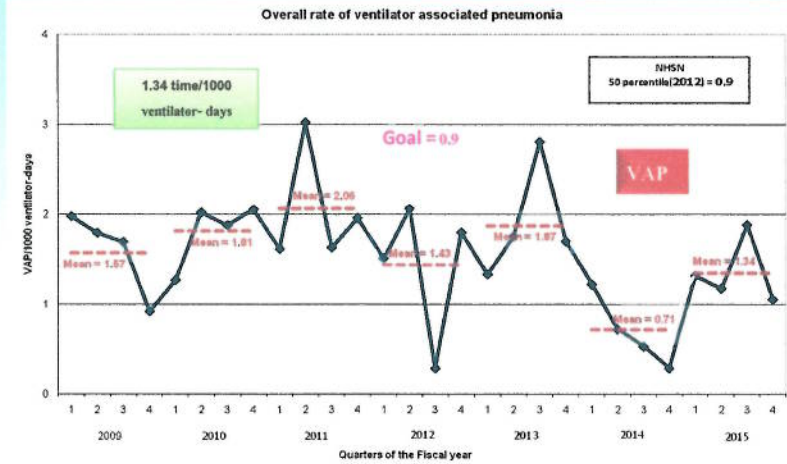
## ผลลัพธ์ด้านผู้ป่วยเมื่อเปรียบเทียบกับ NHSN

ตัวชี้วัด	เป้าหมาย	งบปม. 2553	งบปม. 2553	งบปม. 2554	งบปม. 2555	งบปม. 2556	งบปม. 2557	งบปม. 2558
- CR-BSI		2.37	2.64	2.34	2.03*	3.18*	1.84*	2.45*
- CA-UTI	50 percentile ๓๐4 NHSN	6.92	5.78	3.97	4.84*	3.78**	2.60**	4.50*
- VAP		1.57	1.81	2.06	1.43*	1.87*	0.71*	1.34*
- SSI	SIR ≤ 1	1.63	1.31	1.53	1.00	0.90	0.66	0.89

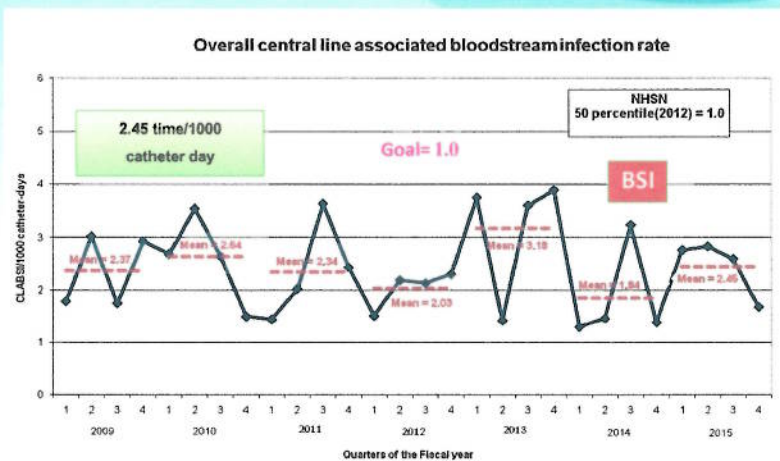
\* 50 percentile ๓๐4 NHSN ปี ค.ศ.2012      ปีงบปม. 2558 ;      BSI = 1.0 ครั้ง ต่อ 1,000 วัน ที่คาสาย  
 UTI = 2.0 ครั้ง ต่อ 1,000 วันที่คาสายสวน  
 VAP = 0.9 ครั้งต่อ 1,000 วัน ที่ใส่เครื่องช่วยหายใจ



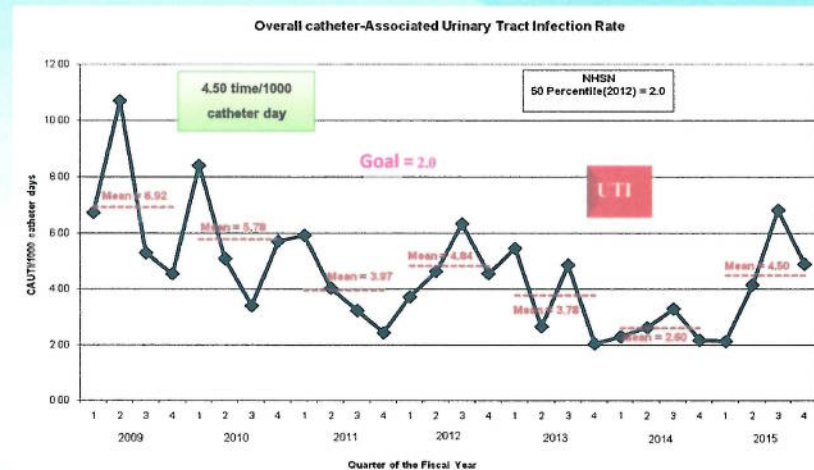
## ผลลัพธ์ด้านผู้ป่วยเมื่อเปรียบเทียบกับ NHSN



## ผลลัพธ์ด้านผู้ป่วยเมื่อเปรียบเทียบกับ NHSN



## ผลลัพธ์ด้านผู้ป่วยเมื่อเปรียบเทียบกับ NHSN

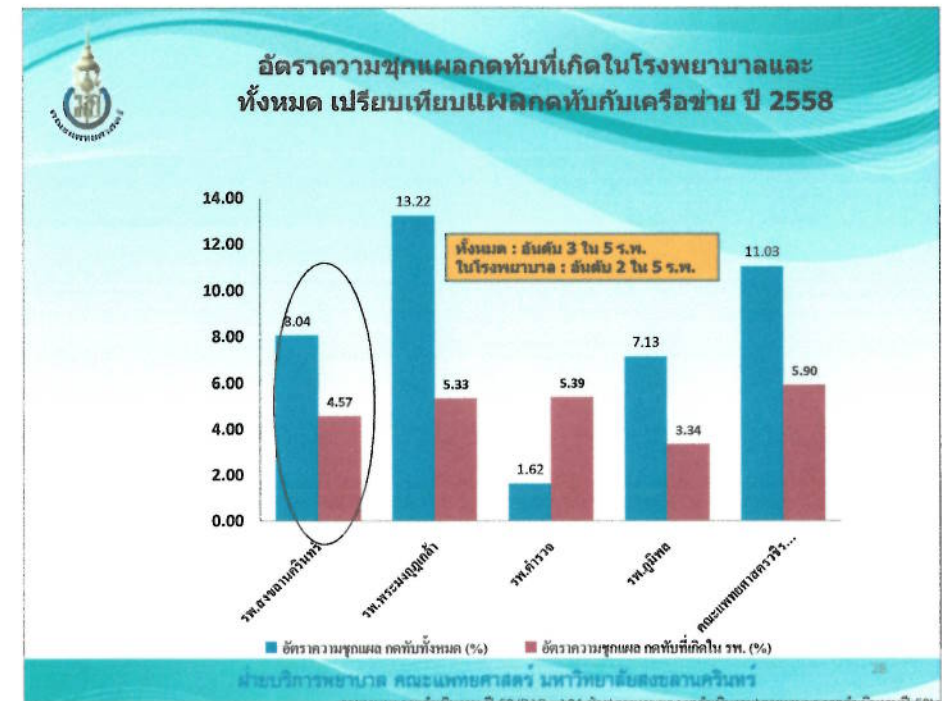
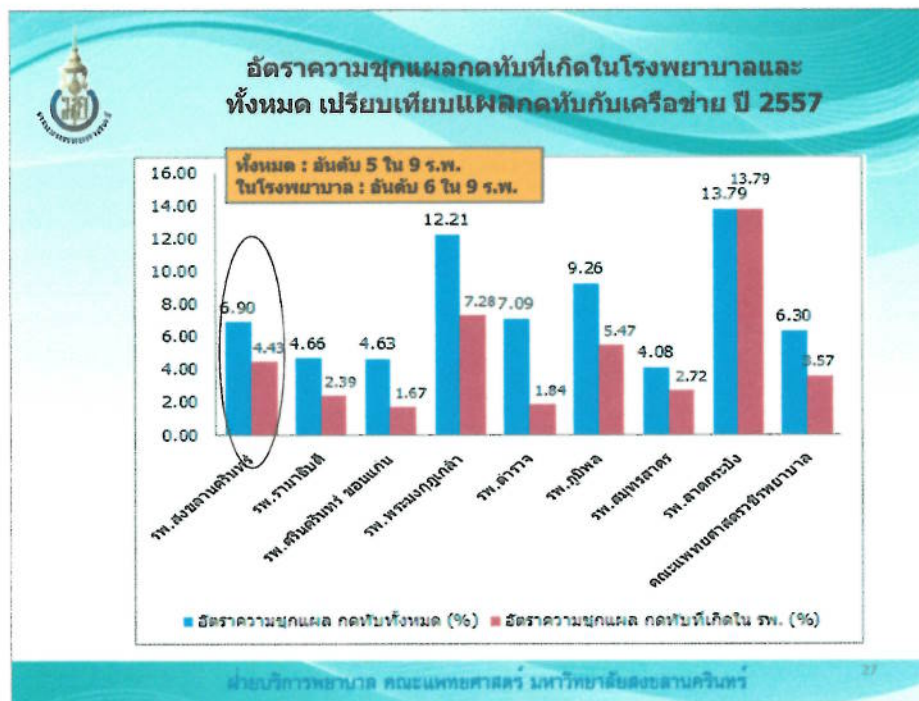
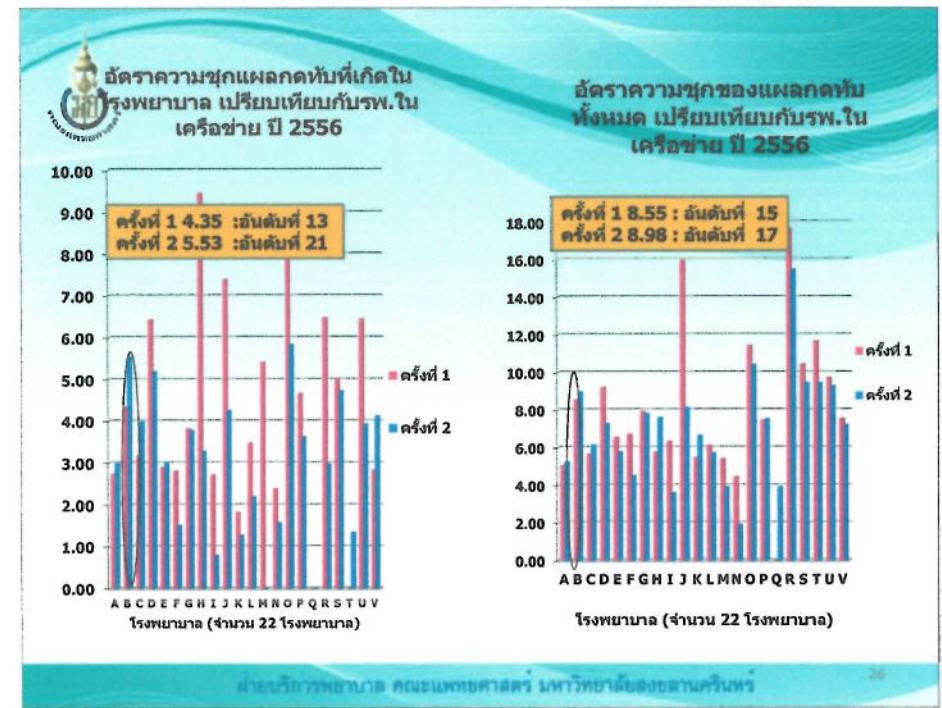




ผลลัพธ์ตัวชี้วัดเปรียบเทียบกับรพ.ในเครือข่าย ปี 2558

ตัวชี้วัด	ผลลัพธ์	อันดับที่เทียบเคียง
1. Pressure sore ความชุกที่เกิดในรพ.	ร้อยละ 4.57	2 ใน 5
2. Fall ระดับ C-I	0.31/1,000 วันนอน	6 ใน 7
3. ความพึงพอใจและความผูกพันของบุคลากร	ร้อยละ 77.20	3 ใน 6
4. ความพึงพอใจผู้ป่วยนอก	ร้อยละ 91.51	2 ใน 6
5. ความพึงพอใจผู้ป่วยใน	ร้อยละ 96.26	1 ใน 6
6. Pain ( Acute Pain )	ร้อยละ 94.1	3 ใน 6
7. Medication error	0.34/1,000วันนอน	3 ใน 6

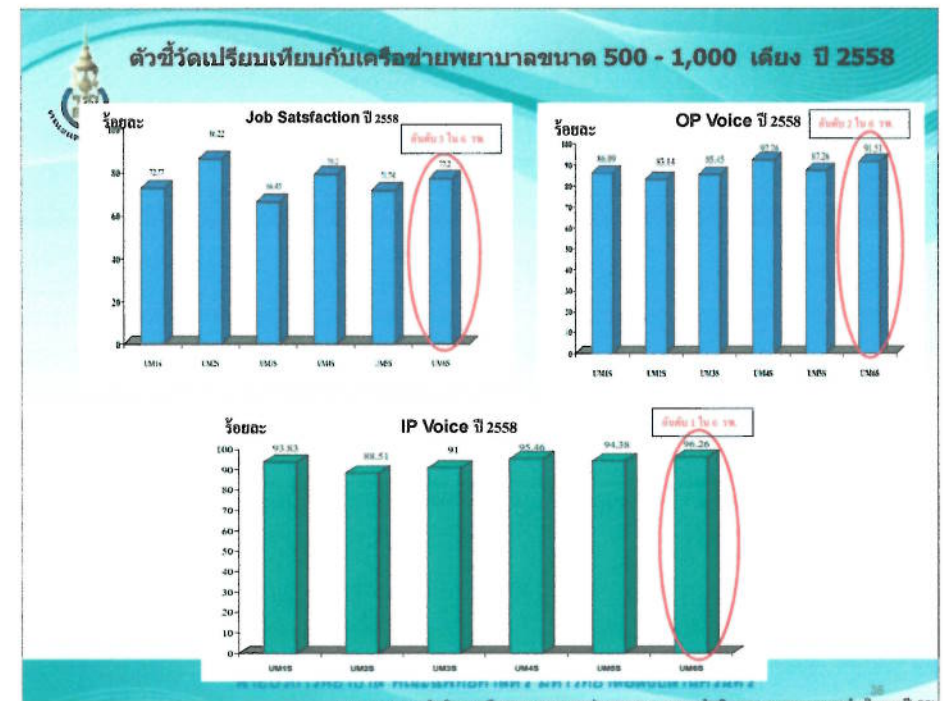
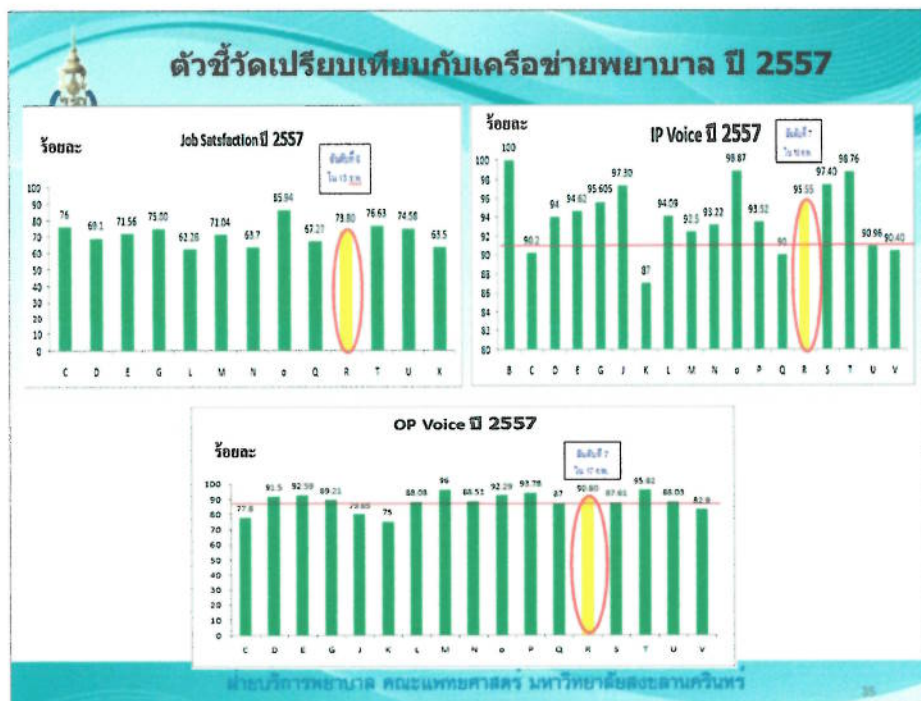
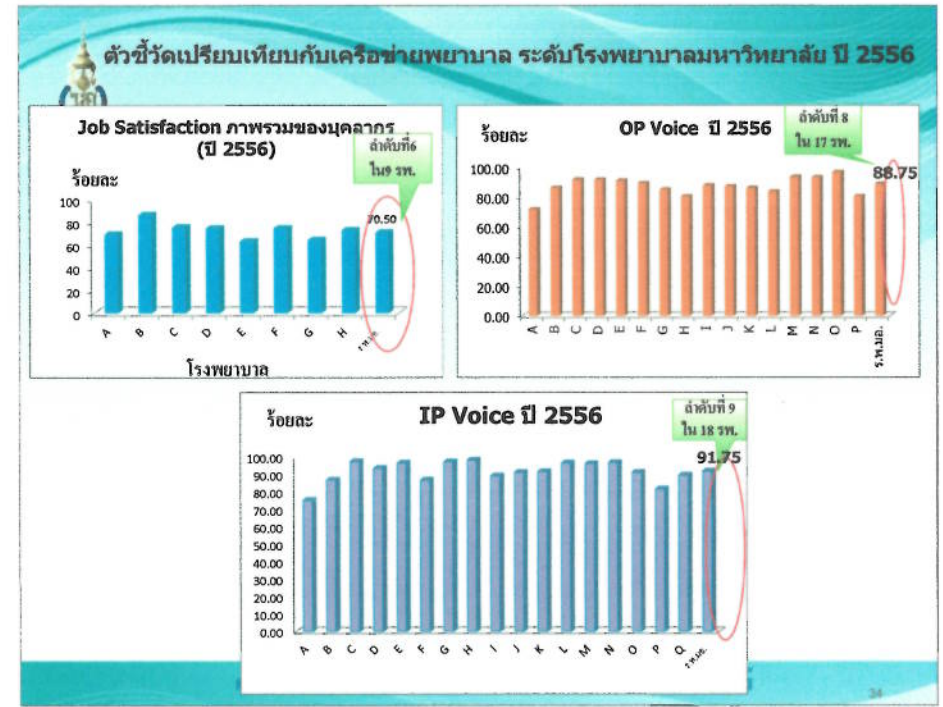
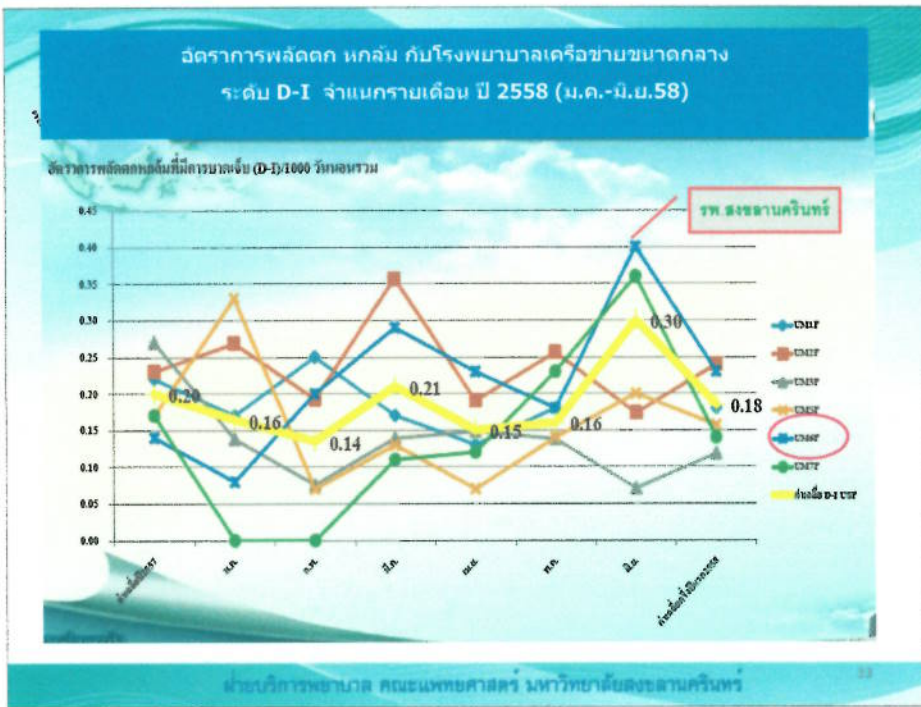
ฝ่ายบริการพยาบาล คณะแพทยศาสตร์ มหาวิทยาลัยสงขลานครินทร์ 25



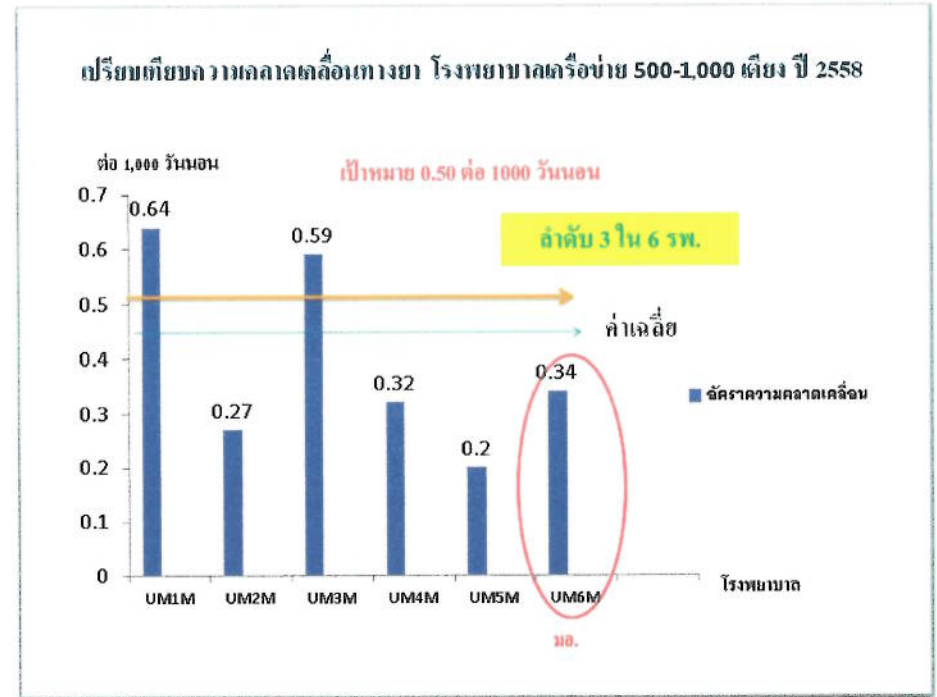
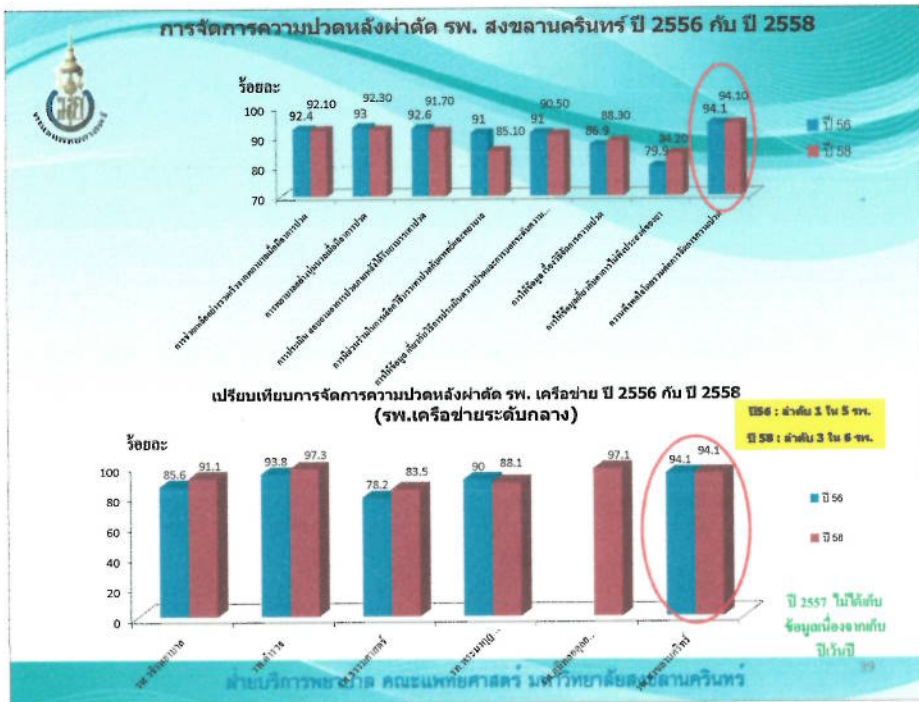
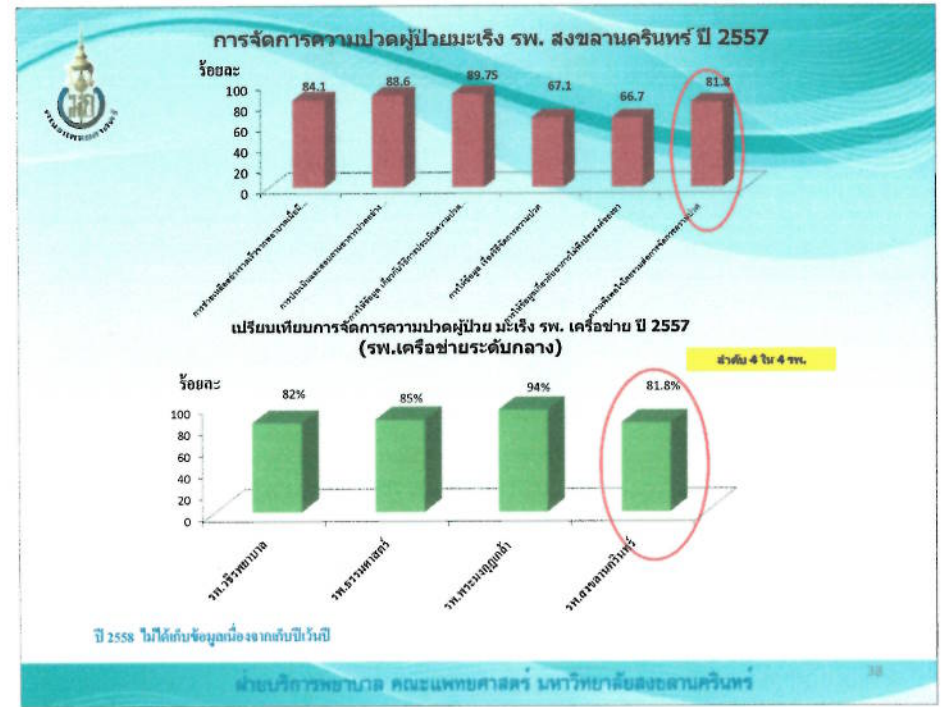
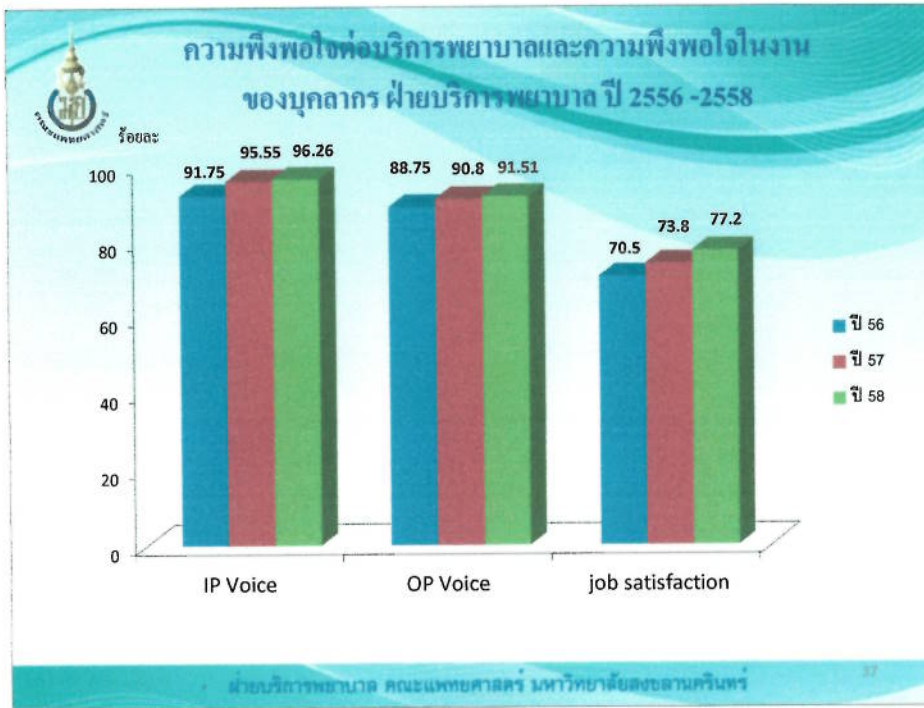
















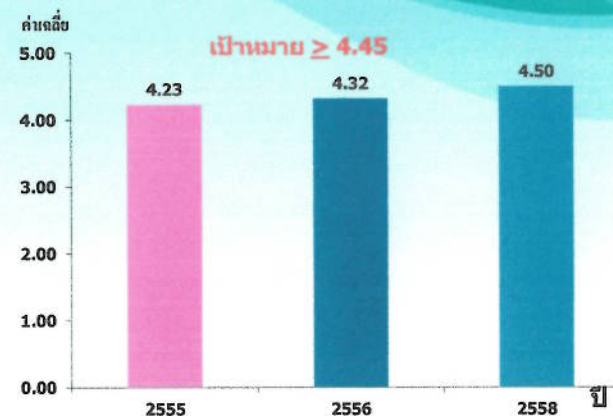
### กลุ่มตัวชี้วัด 3

ความพึงพอใจต่อการบริการพยาบาล  
ด้านการเครพในศักดิ์ศรีความเป็นมนุษย์

1. พฤติกรรมพยาบาล
2. ความพึงพอใจของผู้ป่วยต่อการพยาบาลที่ได้รับตามสิทธิผู้ป่วย



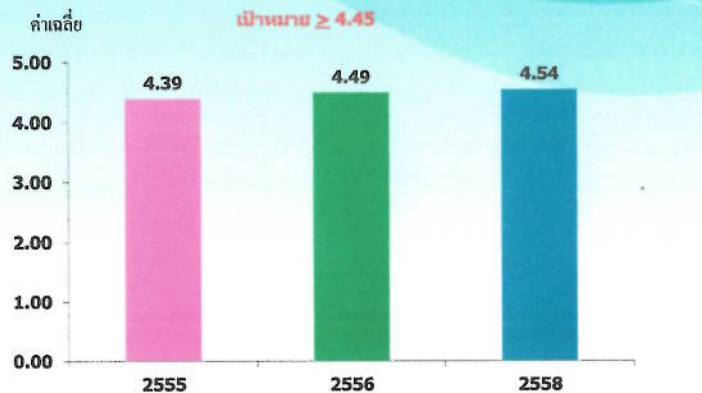
ความพึงพอใจของผู้ให้บริการด้านการเครพในศักดิ์ศรีของ  
ความเป็นมนุษย์(ต่อพฤติกรรมกรพยาบาล)



ปี 2557 ไม่ได้เก็บข้อมูลเนื่องจากเก็บปีเว้นปี



ความพึงพอใจของผู้ป่วยต่อการพยาบาล  
ที่ได้รับตามสิทธิผู้ป่วย



ปี 2557 ไม่ได้เก็บข้อมูลเนื่องจากเก็บปีเว้นปี



กลุ่มตัวชี้วัด 4  
ความปลอดภัยของผู้ป่วย (SIMPLE)  
และบุคลากร





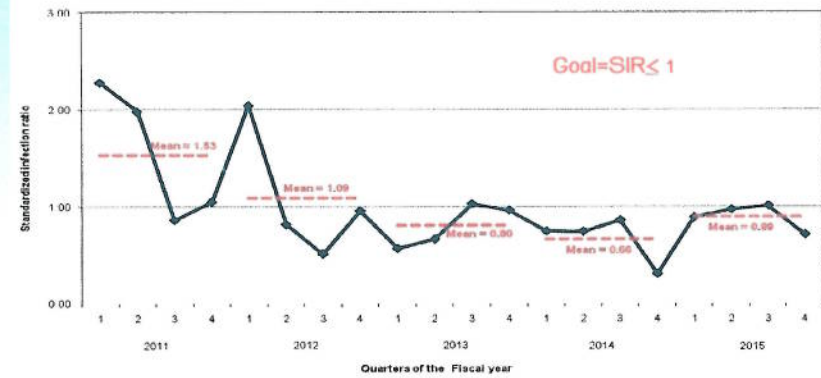
# S : Safety Surgery

1. อัตราการติดเชื้อแผลผ่าตัด
2. ความผิดพลาดในการทำผ่าตัด



# อัตราการติดเชื้อแผลผ่าตัด

Standardized infection ratio of overall surgical site infection



ตั้งแต่ปี งบประมาณ 2551 ได้ทำ Post discharge Surveillance ในทุกถักการ ทำให้พบการติดเชื้อมากขึ้น  
 วัตถุประสงค์ของอัตราการติดเชื้อแผลผ่าตัด ซึ่งอาจเกิดจาก > 1. การรับประทานอาหารภายในบริเวณ  
 ห้องผ่าตัด 2. กังขะกืออยู่อาศัยในห้องรับประทานอาหาร 3. ความอับชื้นบริเวณระหว่างทางเชื่อมตัก 100  
 ปี และพบกฏกฏ



# ความผิดพลาดในการทำผ่าตัด ผิดตำแหน่ง ผิดคน และผิดประเภท

ตัวชี้วัด (อื่นๆ) ปี 2558 10 incident

ตัวชี้วัด	เป้าหมาย	ปีงบ 54	ปีงบ 55	ปีงบ 56	ปีงบ 57	ปีงบ 58
จำนวนเครื่องเอกซเรย์ผ่าตัด ผิดข้าง	0	0	1F	1C/1D	1E	0
จำนวนเครื่องเอกซเรย์ผ่าตัด ผิดคน	0	0	0	1C	1B	0
จำนวนเครื่องเอกซเรย์ผ่าตัด ผิด ซัดการ	0	0	0	0	1D	0
อื่นๆ	0	1D	2C/2D/1 F	2B/7C/4D /1E	16C/21D/7 E /4F	7C/2 D/1E

1. ไม่ได้โกนขนก่อนไปห้องผ่าตัด	C
2. X-ray Gauze ขนาด 3X9cm ซาดไป 1 ซิน	E
3. ไมมิตโกนขนาดผู้ป่วยขณะโกนขน (เครื่อง โกนไฟฟ้า)	D
4. ส่งผู้ป่วยผิดคน (ไปห้องผ่าตัด)	C
5. ผู้ป่วย NPO แต่ feed BD	C
6. ผู้ป่วยดื่ม น้ำดื่มขณะ NPO	C
7. inform consent ไม่ถูกตอง	C
8. ไม่ NPO ตามแผนการรักษาด	D
9. เคียวหมากฝรั่งขณะดนั่งคานาหารเพื่อ ผ่าตัด	C
10. ผู้ป่วยดื่ม น้ำดื่ม NPO เพื่อผ่าตัด	C

ที่มาข้อมูล : ปีงบ 2554-2557 ศูนย์คุณภาพ รพ.  
ปีงบ 2558 ฝ่ายบริการพยาบาล



# I : Infection Control

(เทียบเคียงกับเดรือซ่าย)

1. VAP
2. BSI
3. UTI

(ตาม Slide ที่ 22-24)



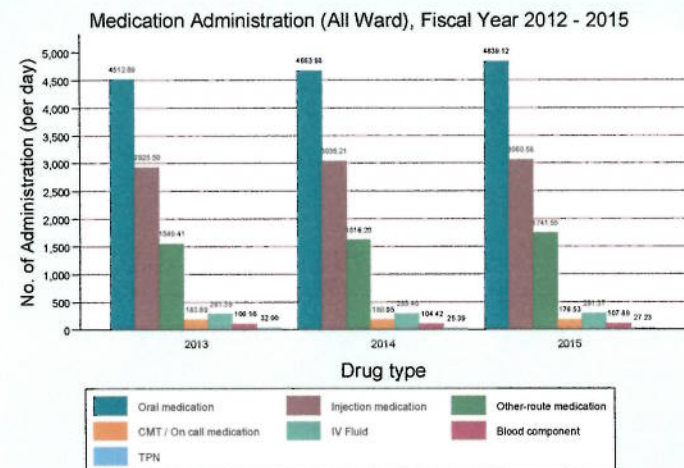


# M : Medication & Blood Safety

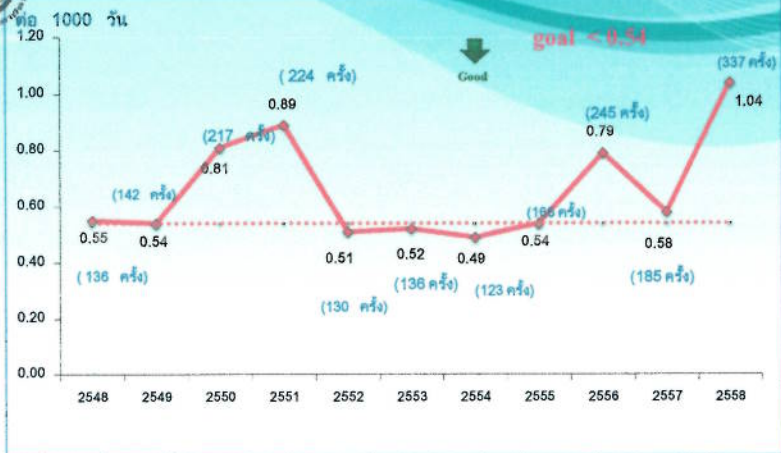
1. ปริมาณการให้ยาเฉลี่ยต่อวัน
2. Administration error



# ปริมาณการให้ยาเฉลี่ยต่อวัน



# Administration error (ต่อ 1000 วันนอน)



ที่มาข้อมูล : ปีงบประมาณ 2558 -2557 ศูนย์คุณภาพ รพ.  
ปีงบประมาณ 2558 ฝ่ายบริการพยาบาล



# Administration error (ต่อ 1000 วันนอน)



ความรุนแรง	อัตราความผิดพลาดเคลื่อนทางยา (ต่อ 1000 วันนอน)				
	2554	2555	2556	2557	2558
E-F (goal <0.04)	0.01 (E3)	0.02 (E4/F3)	0.03 (E9/F1)	0.04 (E14)	0.05 (E16/F1)
G-I (goal 0)	-	0.003 (I1)	-	0.01 (H2)	0

ที่มาข้อมูล : ปีงบประมาณ 2558-2557 ศูนย์คุณภาพ รพ.  
ปีงบประมาณ 2558 ฝ่ายบริการพยาบาล





# P : Patient Care Processes

- Pressure Sore
  - FALL
  - ระบุตัวผิดในการเก็บสิ่งส่งตรวจ
- (เทียบเคียงกับเครือข่าย)

(ตาม Slide ที่ 26-33)



## ระบุข้อมูลในการรับส่งสิ่งตรวจผิดพลาด

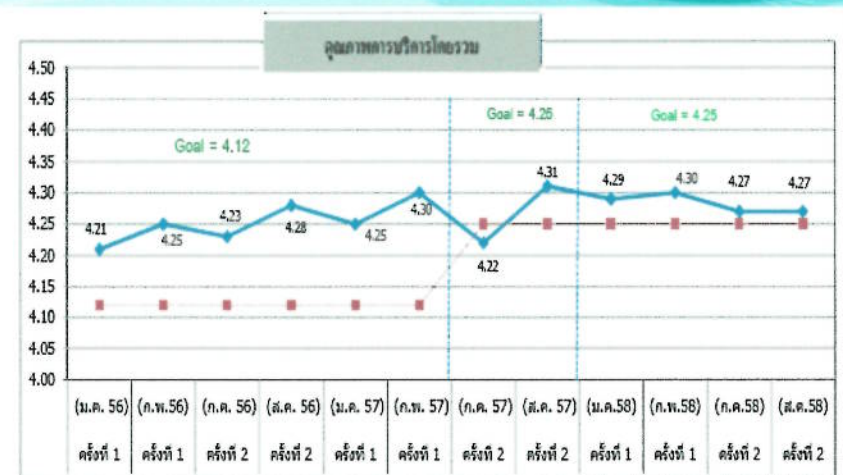
(ข้อมูลจากภาควิชาพยาธิวิทยา "ชื่อผู้ป่วยในคอมพิวเตอร์ไม่ตรงกับชื่อที่ข้างขวด")



## กลุ่มตัวชี้วัด 5 IPV/OPV



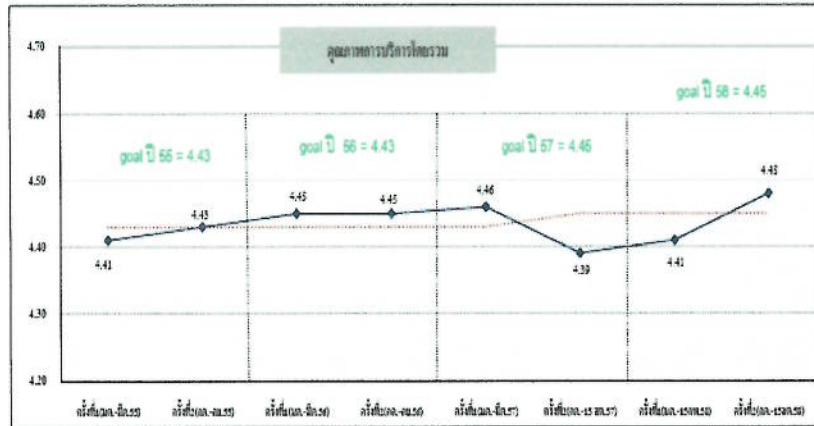
## ความพึงพอใจของผู้ป่วยนอก



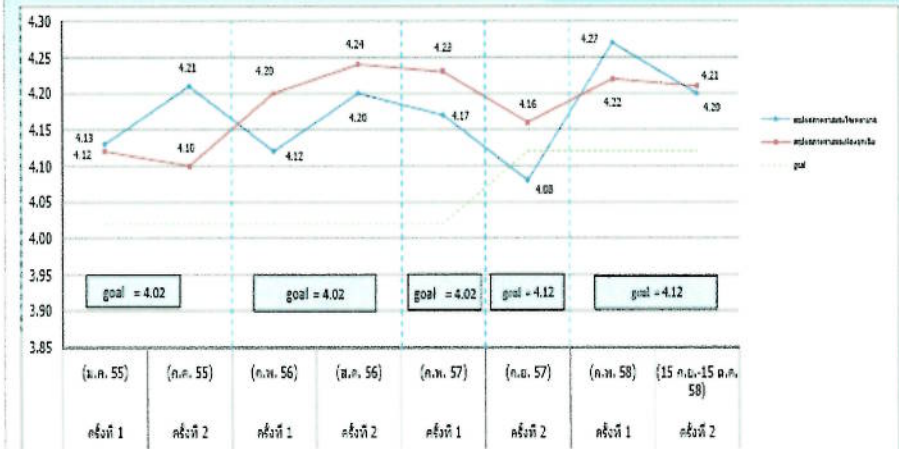




## ความพึงพอใจของผู้ป่วยใน



## ความพึงพอใจผู้ป่วยฉุกเฉิน

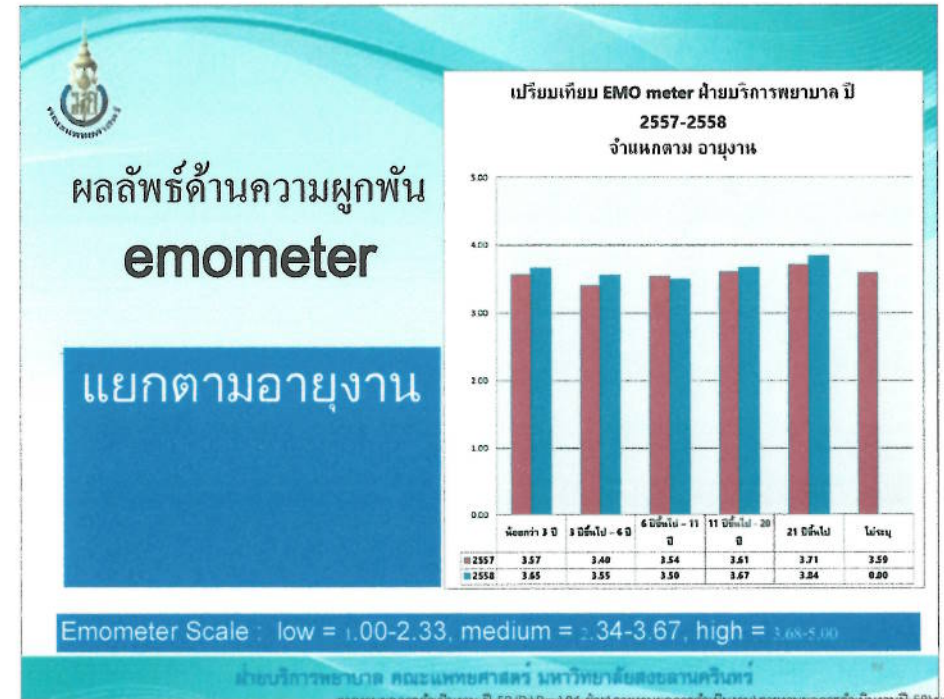
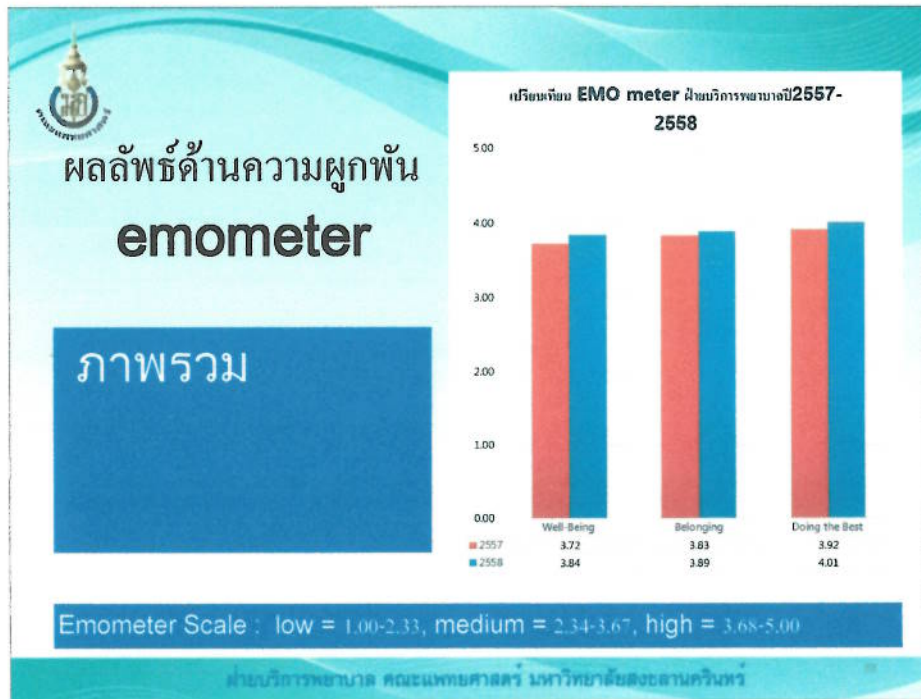


## ยุทธศาสตร์ที่ 2 ความเป็นเลิศการบริหารทรัพยากร



## ตัวชี้วัด 1 ความพึงพอใจ และความผูกพันของบุคลากร



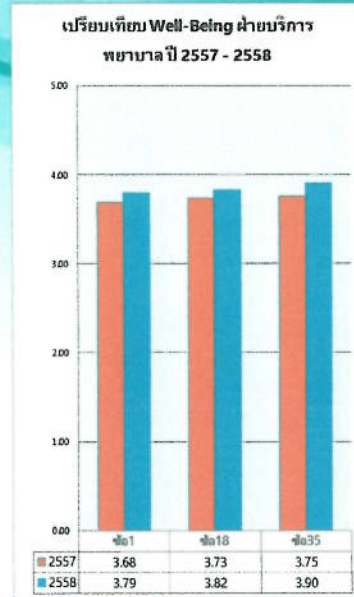






## ผลลัพธ์ด้านความผูกพัน emometer Well-being

- ข้อ 1 ฉันรู้สึกมีความสุขที่ได้ทำงานกับคณะแพทยศาสตร์
- ข้อ 18 ฉันรู้สึกมีคุณค่าและได้รับความไว้วางใจในการทำงานที่คณะแพทยศาสตร์
- ข้อ 35 ฉันอยากอยู่กับคณะแพทยศาสตร์เพื่อความสำเร็จร่วมกัน

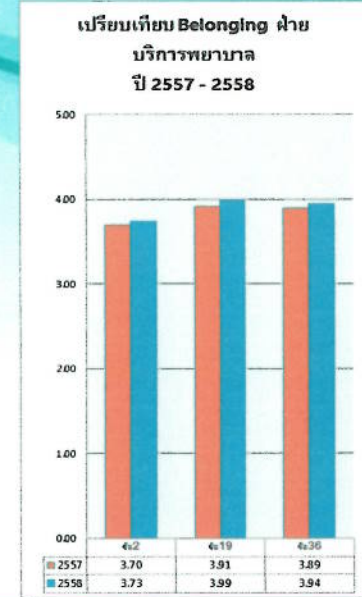


Emometer Scale : low = 1.00-2.33, medium = 2.34-3.67, high = 3.68-5.00



## ผลลัพธ์ด้านความผูกพัน emometer Belonging

- ข้อ 2 เมื่อคณะแพทยศาสตร์ประสบปัญหา ฉันอยากมีส่วนร่วมรับผิดชอบในการแก้ปัญหานั้นด้วย
- ข้อ 19 ฉันอยากอธิบายเมื่อได้ยินคนวิพากษ์วิจารณ์คณะแพทยศาสตร์ในทางที่ไม่ดี
- ข้อ 36 ฉันรู้สึกเป็นส่วนหนึ่งของคณะแพทยศาสตร์

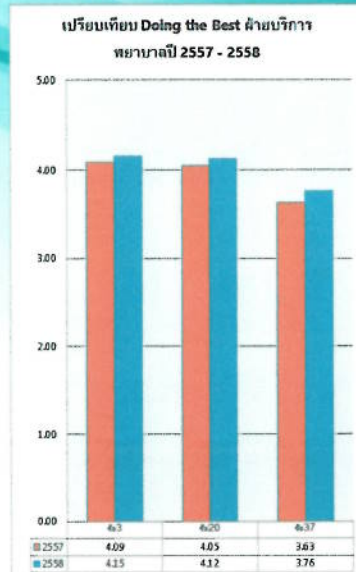


Emometer Scale : low = 1.00-2.33, medium = 2.34-3.67, high = 3.68-5.00



## ผลลัพธ์ด้านความผูกพัน emometer Doing the Best

- ข้อ 3 ฉันทุ่มเทพลังงานใจอย่างเต็มที่ในการทำงาน
- ข้อ 20 แม้งานจะยากเท่าใด ฉันก็จะพยายามทำอย่างสุดความสามารถ
- ข้อ 37 แม้ว่ามีการเปลี่ยนแปลงในคณะแพทย์นี้ จะทำได้ยาก แต่ฉันจะทำให้สำเร็จ



Emometer Scale : low = 1.00-2.33, medium = 2.34-3.67, high = 3.68-5.00



## ผลลัพธ์ด้านความผูกพัน emometer Internal Communication

- ข้อ 12 เมื่อเกิดการเปลี่ยนแปลงในคณะแพทยศาสตร์ ฉันได้รับการสื่อสารอย่างชัดเจน
- ข้อ 29 ฉันได้รับข้อมูลป้อนกลับที่เกี่ยวข้องกับการทำงานอย่างสม่ำเสมอและเหมาะสม
- ข้อ 46 หน่วยงานของฉันมีการสื่อสารหรือรายงานความผิดพลาดที่เกิดขึ้นในหน่วยงาน



Emometer Scale : low = 1.00-2.33, medium = 2.34-3.67, high = 3.68-5.00

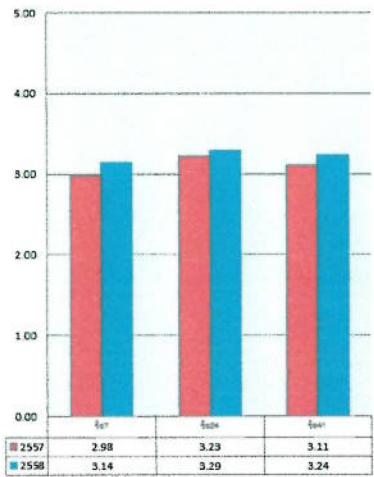




## ผลลัพธ์ด้านความผูกพัน emometer Compensation

- ข้อ 7 ดันเห็นว่าค่าตอบแทนที่ได้รับมีความเป็นธรรม เหมาะสมกับกำลังและความสามารถที่ฉันใช้ในการทำงาน
- ข้อ 24 เมื่อเปรียบเทียบกับองค์กรอื่นๆ ฉันถือว่าคณะแพทยฯ ได้ให้ค่าตอบแทนที่เหมาะสมแล้ว
- ข้อ 41 เมื่อเปรียบเทียบกับเพื่อนร่วมงานที่ทำงานที่ทำงานลักษณะเดียวกัน ฉันถือว่าได้รับค่าตอบแทนที่เหมาะสม

เปรียบเทียบ Compensation ฝ่าย  
บริการพยาบาล ปี 2557-2558



Emometer Scale : low = 1.00-2.33, medium = 3.34-3.67, high = 3.68-5.00

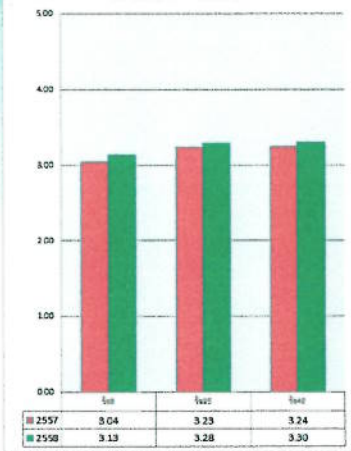
ฝ่ายบริการพยาบาล คณะแพทยศาสตร์ มหาวิทยาลัยสงขลานครินทร์



## ผลลัพธ์ด้านความผูกพัน emometer Benefit

- ข้อ 8 สวัสดิการที่ฉันได้รับ ตรงกับความต้องการของฉัน
- ข้อ 25 เมื่อเทียบกับองค์กรอื่นๆ ฉันถือว่าได้ให้สวัสดิการที่เหมาะสมแล้ว
- ข้อ 42 เมื่อเทียบกับเพื่อนร่วมงานที่ทำงานในลักษณะเดียวกัน ฉันถือว่าได้รับค่าตอบแทนที่เหมาะสม

เปรียบเทียบ Benefit ฝ่าย  
บริการพยาบาล  
ปี 2557 - 2558



Emometer Scale : low = 1.00-2.33, medium = 3.34-3.67, high = 3.68-5.00

ฝ่ายบริการพยาบาล คณะแพทยศาสตร์ มหาวิทยาลัยสงขลานครินทร์



## กลุ่มตัวชี้วัด 2 ผลการประเมินสมรรถนะรายบุคคล

ฝ่ายบริการพยาบาล คณะแพทยศาสตร์ มหาวิทยาลัยสงขลานครินทร์

71



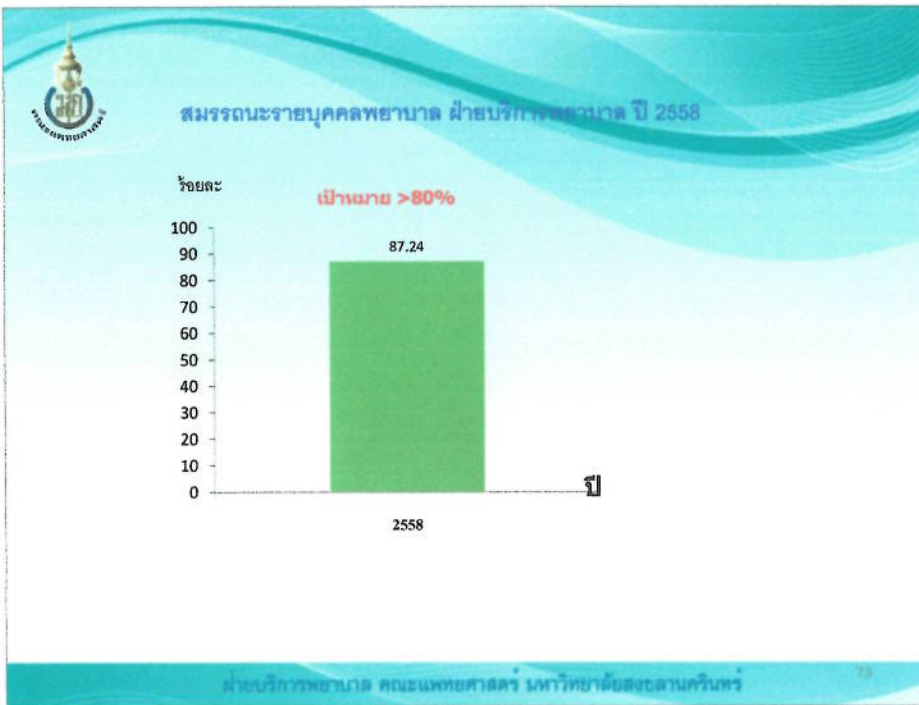
## ขาดข้อมูลภาวะสุขภาพของบุคลากร

- One mile walk test
- BMI

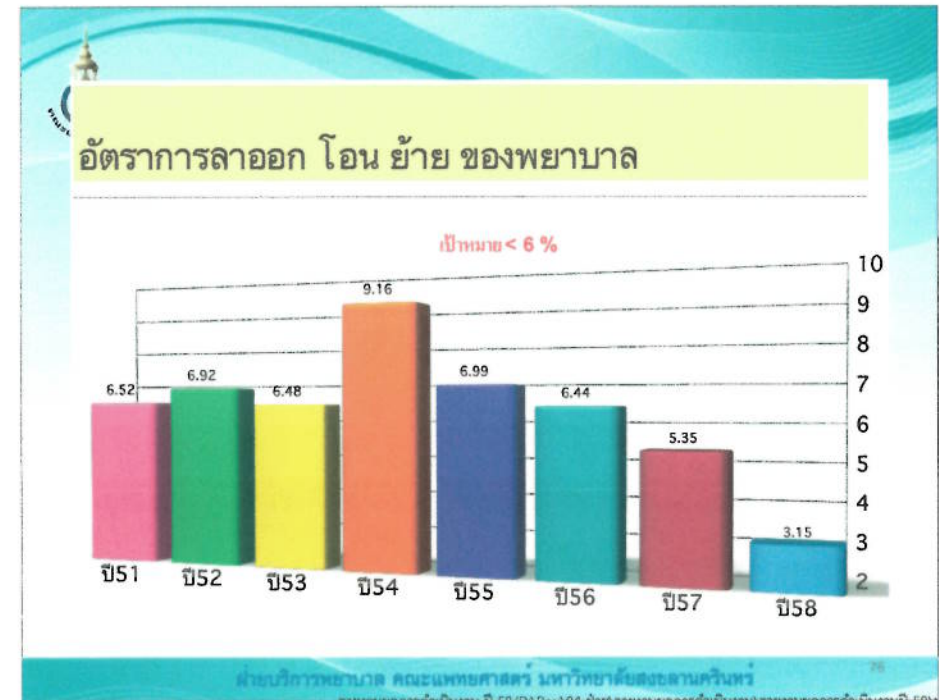
ฝ่ายบริการพยาบาล คณะแพทยศาสตร์ มหาวิทยาลัยสงขลานครินทร์

72

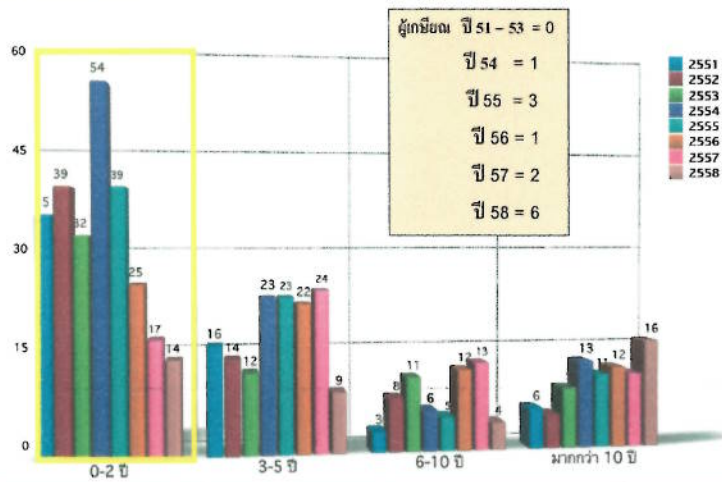




กลุ่มตัวชี้วัด 3  
อัตราการลาออก โอน ย้าย ของ  
บุคลากร

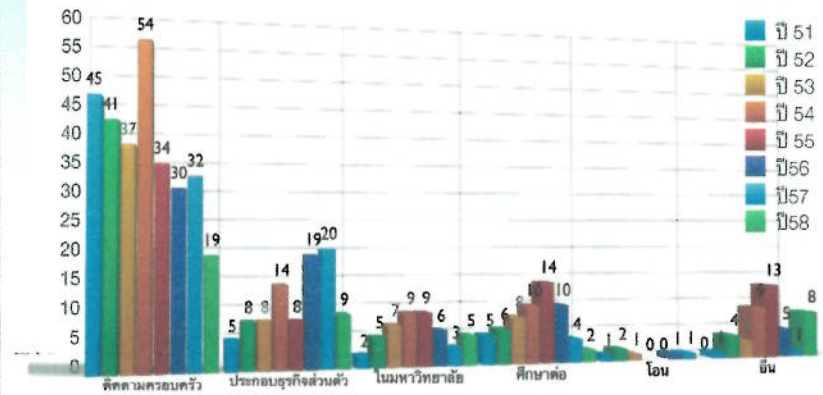


## อายุงานของพยาบาลที่ลาออก โอน ย้าย เกษียณ



ฝ่ายบริการพยาบาล คณะแพทยศาสตร์ มหาวิทยาลัยสงขลานครินทร์

## สาเหตุการสูญเสียอัตรากำลังพยาบาล



ฝ่ายบริการพยาบาล คณะแพทยศาสตร์ มหาวิทยาลัยสงขลานครินทร์

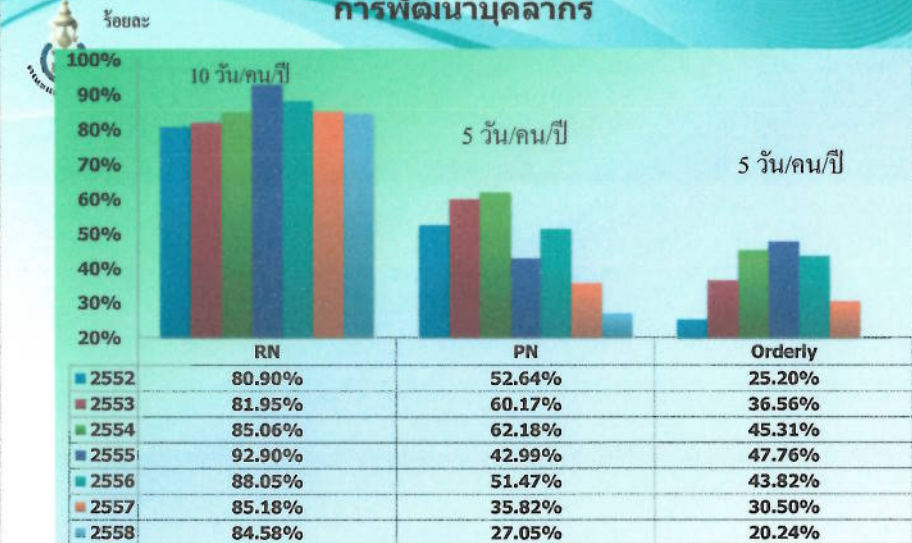
## กลุ่มตัวชี้วัด 4

### ความก้าวหน้าตามบันไดวิชาชีพ

1. การพัฒนาบุคลากร
2. ค่าใช้จ่ายโครงการพัฒนาบุคลากรฝ่ายบริการพยาบาล
3. ความก้าวหน้าในอาชีพ

ฝ่ายบริการพยาบาล คณะแพทยศาสตร์ มหาวิทยาลัยสงขลานครินทร์

## การพัฒนาบุคลากร



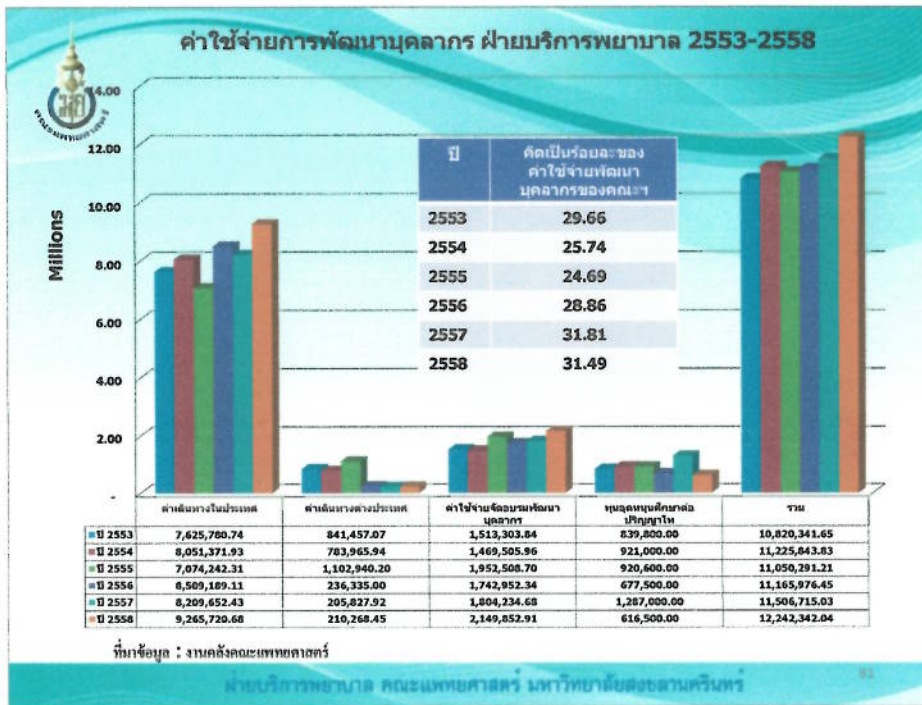
ที่มาข้อมูล : ปี 52-57 จากผู้ป้อน

ปี 58 จากระบบ HIS ฝ่ายบริการพยาบาล

ฝ่ายบริการพยาบาล คณะแพทยศาสตร์ มหาวิทยาลัยสงขลานครินทร์

รายงานผลการดำเนินงาน ปี 58/DAPoY04-ฝ่ายรายงานผลการดำเนินงาน/รายงานผลการดำเนินงานปี 58/บพพ





### ผลลัพธ์ด้านความก้าวหน้าวิชาชีพ (จำนวนสะสม)

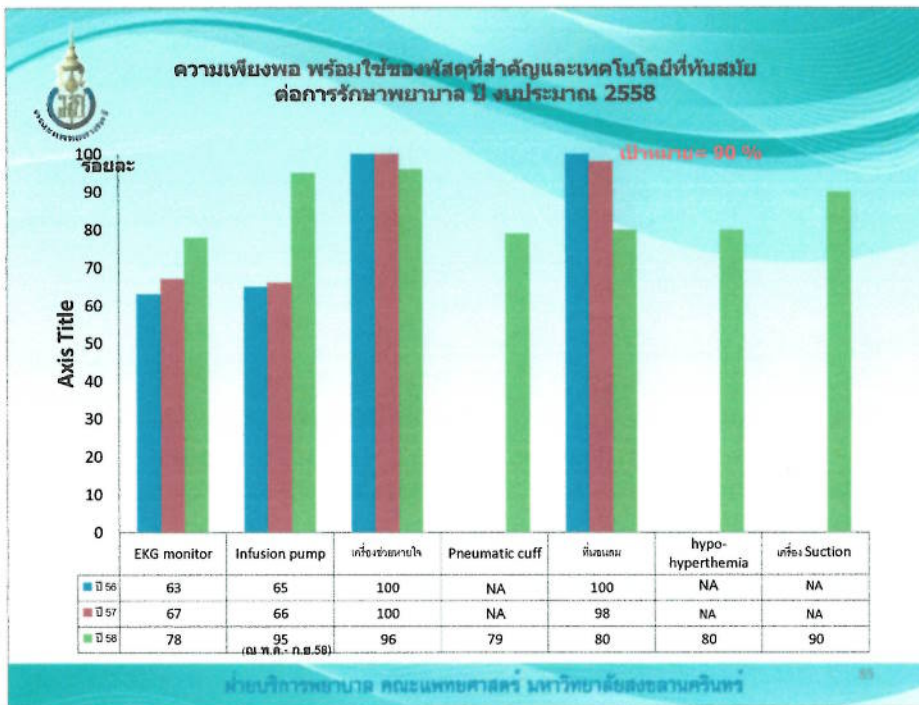
ตำแหน่ง	คุณสมบัติครบ		คุณสมบัติแล้ว (จำนวนที่มีทั้งหมด)		ร้อยละ	รออนุมัติ	
	ข้าราชการ	พม.+ พนักงานคณะฯ	ข้าราชการ	พม.+ พนักงานคณะฯ		ข้าราชการ	พม.+ พนักงานคณะฯ
ชำนาญการพิเศษ	374	-	68	-	18.18	7	-
ชำนาญการ	7	314	2	23	7.79	1	63
ชำนาญการ (ซี 6 เดิม)	285	-	162	-	56.84	73	-

### ความก้าวหน้าในอาชีพ

จำนวนบุคลากรที่ขอตำแหน่ง	ปี 54	ปี 55	ปี 56	ปี 57	ปี 58	รวม
เชี่ยวชาญ	-	-	-	3	-	3
ชำนาญการพิเศษ	26	10	2	1	3	42
ชำนาญการ (3,500)	209	39	-	12	39	299
ชำนาญการ	6	41	1	10	14	72
ชำนาญงาน	10	2	7	5	2	26
<b>รวม</b>	<b>251</b>	<b>92</b>	<b>10</b>	<b>31</b>	<b>58</b>	<b>442</b>

### กลุ่มตัวชี้วัด 5

ความเพียงพอ พร้อมใช้ของพัสดุที่สำคัญ และเทคโนโลยีที่ทันสมัยต่อการรักษาพยาบาล



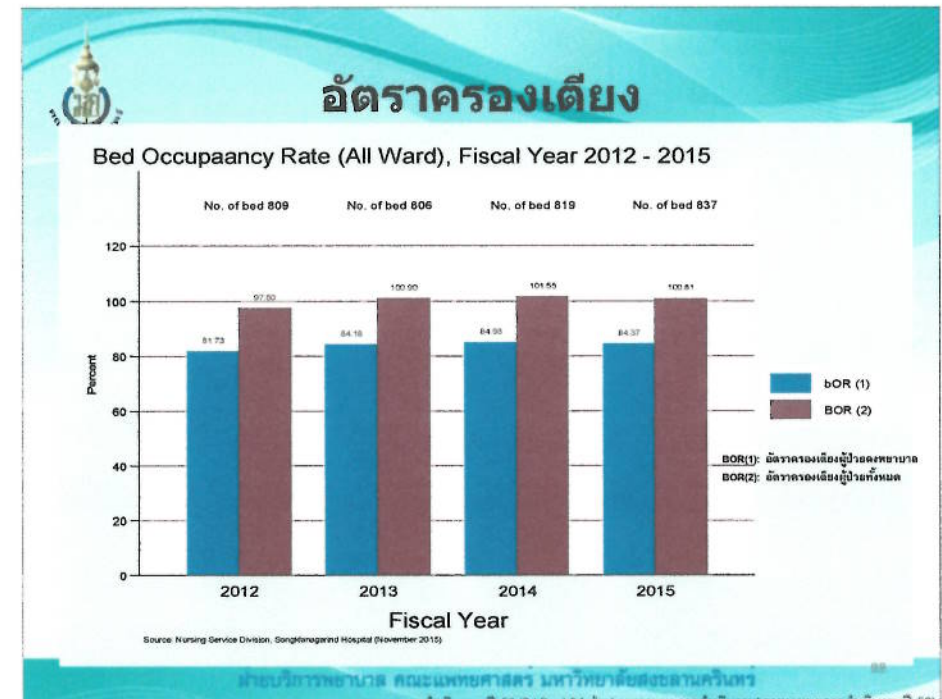
## กลุ่มตัวชี้วัด 6 จำนวนสารสนเทศเพื่อการบริหาร จัดการ

ฝ่ายบริการพยาบาล คณะแพทยศาสตร์ มหาวิทยาลัยสงขลานครินทร์

### จำนวนสารสนเทศเพื่อการบริหารจัดการ ตุลาคม - ธันวาคม 2558

- สถิติผู้ป่วย ปี 2558 (ผู้ป่วยทั้งหมด ระดับ 1-4  
อัตราครองเตียง)
- Productivity & NHPPD (ปี 56,57,58)
- สถิติยา (Stat, Real time, CMT, Near Miss,  
สถิติการให้ยา ปี 56, 57,58)

ฝ่ายบริการพยาบาล คณะแพทยศาสตร์ มหาวิทยาลัยสงขลานครินทร์







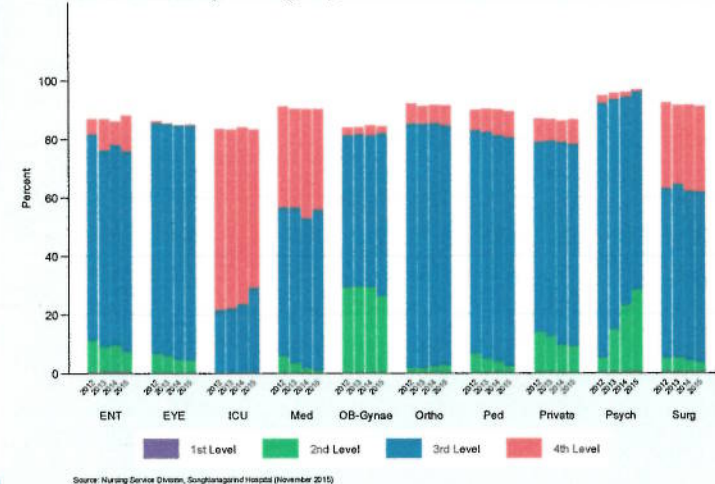
# อัตราผู้ป่วยแต่ละระดับ

### In-Patient Statistic (All Ward), Fiscal Year 2012 - 2015



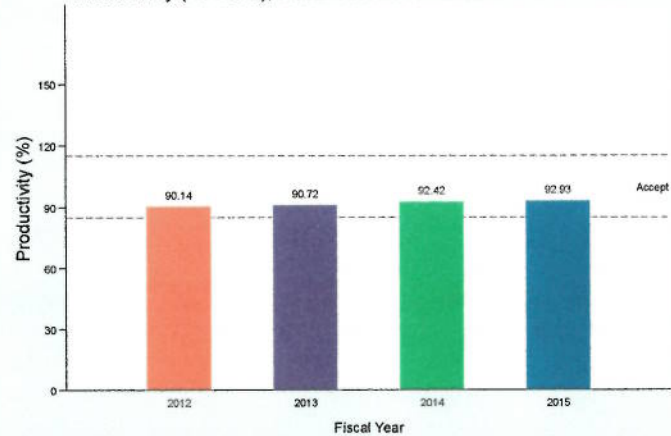
# อัตราผู้ป่วยแต่ละระดับแยกตามกลุ่มหอผู้ป่วย

### In-Patient Statistic by Ward group, Fiscal Year 2012 - 2015



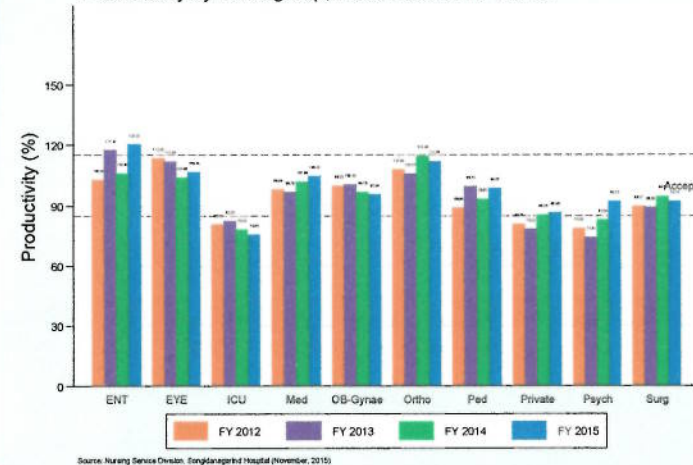
# Productivity

### Productivity (All Ward), Fiscal Year 2012 - 2015



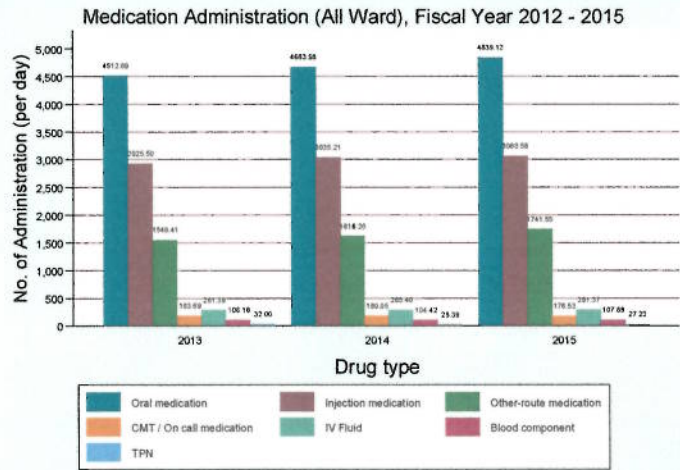
# Productivity แยกตามกลุ่มหอผู้ป่วย

### Productivity by Ward group, Fiscal Year 2012 - 2015





# ปริมาณการให้ยาเฉลี่ยต่อวัน



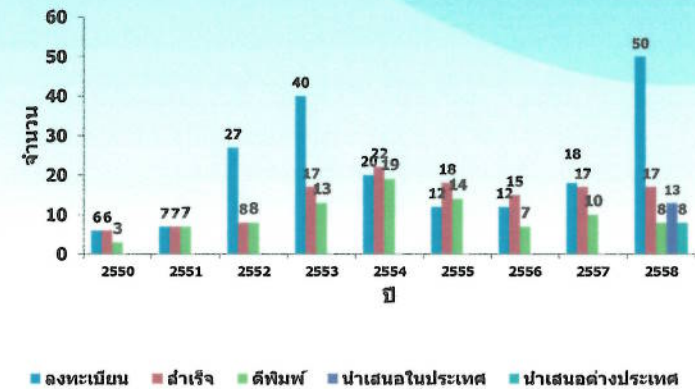
# ยุทธศาสตร์ที่ 3 ความเป็นเลิศทางวิชาการและเรียนรู้



# กลุ่มตัวชี้วัด 1 ผลงานทางวิชาการ/วิจัย/นวัตกรรม



# จำนวนการสร้างงานวิจัย





จำนวนนวัตกรรม ฝ่ายบริการพยาบาล ปี 2554-2558

ปี	จำนวนนวัตกรรม	รางวัลที่ได้
2554	98 เรื่อง	งาน 6 ส คณะแพทย์ได้รับรางวัล - ดีเยี่ยม + โบนัส 1 เรื่อง - ดีเยี่ยม 7 เรื่อง - ดีมาก 11 เรื่อง
2555	ไม่ได้รวบรวม	- รับการคัดเลือกให้นำเสนอ QCC ระดับประเทศ 1 เรื่อง
2556	ไม่ได้รวบรวม	- รางวัลระดับชาติ 2 เรื่อง
2557	78 เรื่อง	- รับการคัดเลือกให้นำเสนอ QCC ระดับประเทศ 1 เรื่อง - รับคัดเลือกให้นำเสนอ HA national forum 4 เรื่อง
2558	ไม่ได้รวบรวม	- รับการคัดเลือกให้นำเสนอ QCC ระดับประเทศ 3 เรื่อง - รับคัดเลือกให้นำเสนอ HA national forum 4 เรื่อง - นำเสนองานวันพยาบาลสากล 4 เรื่อง - ประกวดผลงาน "นวัตกรรม" ของคนคณะแพทย์ (Spark Innovation) วันที่ 24 กันยายน 2558 2 เรื่อง - เผยแพร่ผลงาน "วันแห่งคุณค่าสถานครินทร์" (A PSU DAY OF PRIDE) 4 เรื่อง - ผ่าน คัดเลือก Spark Innovation รอบแรก 19 เรื่องจากทั้งหมด 33 เรื่อง

จำนวนนำเสนอผลงานวิจัยและคุณภาพ ฝ่ายบริการพยาบาล ปี 2556 -2558

ปี	จำนวนงานวิจัย	จำนวนงานพัฒนาคุณภาพ
2556	-	1 เรื่อง
2557	ในประเทศ 3 เรื่อง	1 เรื่อง
2558	ในประเทศ 14 เรื่อง ต่างประเทศ 8 เรื่อง	2 เรื่อง

จำนวนนำเสนอผลงานวิจัยในประเทศ ฝ่ายบริการพยาบาล ปี 2558

ผลงาน	ประชุมวิชาการ
1. การพัฒนาคุณภาพการพยาบาลเพื่อป้องกันการติดเชื้อระบบทางเดินปัสสาวะในผู้ป่วยที่คาสายสวนบัสสาวะ	เฉลิมพระเกียรติสมเด็จพระเทพรัตนราชสุดาฯ สยามบรมราชกุมารี เรื่อง "ความปลอดภัยของผู้ป่วยและพยาบาล : เส้นทางสู่คุณภาพการดูแล" (Patient and Nurse Safety: Road to Quality of Care)
2. ทุ่มเทด้วยใจ สุดท้ายก็มีปาฏิหาริย์	มหกรรมคุณภาพโรงพยาบาล "Next step forward to Excellent Quality"
3. ผลลัพธ์การให้บริการระดับเดือนแพทย์โสตศอนาสิกในผู้ป่วยที่มีข้อบ่งชี้ที่เหมาะสม	มหกรรมคุณภาพโรงพยาบาล "Next step forward to Excellent Quality"
4. ผ่าตัดเส้นเอ็นเพิ่มเติมประสิทธิภาพในการเลื่อนและพลิกตะแคงตัวผู้ป่วยเพื่อลดการเกิดแผลกดทับ	มหกรรมคุณภาพโรงพยาบาล "Next step forward to Excellent Quality"
5. การพัฒนาคุณภาพการพยาบาลเพื่อป้องกันการติดเชื้อระบบทางเดินปัสสาวะในผู้ป่วยที่คาสายสวนบัสสาวะ	มหกรรมคุณภาพโรงพยาบาล "Next step forward to Excellent Quality"
6. โครงการร่วมแรงร่วมใจป้องกันการเกิดแผลกดทับในหออภิบาลผู้ป่วยศัลยกรรม	มหกรรมคุณภาพโรงพยาบาล "Next step forward to Excellent Quality"
7. การวิเคราะห์ต้นทุนกิจกรรมการพยาบาลและระยะเวลาการผ่าตัดสร้างเอ็นไขว้หน้าข้อเข่าในหอผู้ป่วยศัลยกรรมกระดูกและข้อชาย รพ.สงขลานครินทร์	มหกรรมคุณภาพโรงพยาบาล "Next step forward to Excellent Quality"
8. การพัฒนาระบบการดูแลและติดตามผลลัพธ์ผู้ป่วยภาวะพิษเหตุติดเชื้อ/ช็อกเหตุพิษเหตุติดเชื้อ: การศึกษานำร่อง	การรังสรรค์วัฒนธรรมความเป็นเลิศในการปฏิบัติงานการพยาบาล (CREATING A CULTURE OF EXCELLENCE IN NURSING CARE)

จำนวนนำเสนอผลงานวิจัยในประเทศ ฝ่ายบริการพยาบาล ปี 2558

ผลงาน	ประชุมวิชาการ
9. รูปแบบการพยาบาลเพื่อป้องกันการเกิดหลอดเลือดดำส่วนปลายอักเสบจากการได้รับยาความเส็งสูงในหอผู้ป่วยไอซียูอายุรกรรม	การรังสรรค์วัฒนธรรมความเป็นเลิศในการปฏิบัติงานการพยาบาล (CREATING A CULTURE OF EXCELLENCE IN NURSING CARE)
10. การปฏิบัติตามมาตรการป้องกันปลอดภัยที่สัมพันธ์กับการใช้เครื่องช่วยหายใจต่ออุปกรณ์ปลอดภัยที่สัมพันธ์กับการใช้เครื่องช่วยหายใจในหอผู้ป่วยไอซียูอายุรกรรม	การรังสรรค์วัฒนธรรมความเป็นเลิศในการปฏิบัติงานการพยาบาล (CREATING A CULTURE OF EXCELLENCE IN NURSING CARE)
11. การลดอัตราการเกิดจำเลือดจากการคาสายสวนหลอดเลือดแดงหลังทำหัตถการฉีดหลอดเลือดหัวใจในผู้ป่วยกล้ามเนื้อหัวใจขาดเลือดเฉียบพลัน	การรังสรรค์วัฒนธรรมความเป็นเลิศในการปฏิบัติงานการพยาบาล (CREATING A CULTURE OF EXCELLENCE IN NURSING CARE)
12. พฤติกรรมการรับประทานยาของผู้ป่วยกล้ามเนื้อหัวใจขาดเลือดที่ได้รับการรักษาด้วยการขยายหลอดเลือดด้วยบอลลูนและใส่เครื่องช่วยหายใจหลอดเลือดหัวใจภายหลังการจำหน่าย	การรังสรรค์วัฒนธรรมความเป็นเลิศในการปฏิบัติงานการพยาบาล (CREATING A CULTURE OF EXCELLENCE IN NURSING CARE)
13. ประสบการณ์ของสมาชิกครอบครัวผู้ป่วยวิกฤตที่ได้รับการตอบสนองความต้องการด้านจิตวิญญาณในหอผู้ป่วยไอซียูอายุรกรรม	สมาคมพยาบาลแห่งประเทศไทยในพระราชูปถัมภ์สมเด็จพระศรีนครินทราบรมราชชนนี เรื่อง "อนาคตการพยาบาล : ปากการเปลี่ยนแปลงสู่สุขภาพประชาชนอาเซียน"
14. การป้องกันการเกิดหลอดเลือดดำส่วนปลายอักเสบจากการได้รับยาความเส็งสูงในหอผู้ป่วยไอซียูอายุรกรรม	สมาคมพยาบาลแห่งประเทศไทยในพระราชูปถัมภ์สมเด็จพระศรีนครินทราบรมราชชนนี เรื่อง "อนาคตการพยาบาล : ปากการเปลี่ยนแปลงสู่สุขภาพประชาชนอาเซียน"



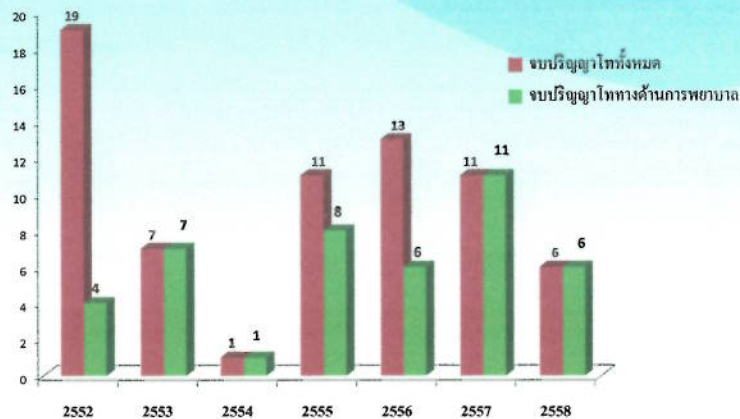
จำนวนนำเสนอผลงานวิจัยต่างประเทศ ฝ่ายบริการพยาบาล ปี 2558

ลำดับ	เรื่อง	ประเทศ
1	ประชุมวิชาการ 18th East Asia Forum of Nursing Scholars (EAFOMS)	ไทเป จีน
2	เสนอผลงานวิจัย Oral presentation เรื่อง Comparison of efficacy between low-residue diet and clear-liquid diet in colonoscopic bowel preparation at a wurgical clinic: a randomized controlled trial (เปรียบเทียบประสิทธิผลของการรับประทานอาหารกาก บ่อยกับอาหารเหลวใสก่อนการรับประทานยาระบายในการทำความสะอาดลำไส้ใหญ่ในผู้ป่วยนอก)	อังกฤษ
3	เสนอผลงานวิจัย Oral presentation เรื่อง Incidence and cause of elective surgery cancellation in Songklanagarind Hospital (สาเหตุและอัตราการที่ได้รับการบรรจุชื่อในตารางผ่าตัดในเวลาทำการของโรงพยาบาลสงขลานครินทร์) ผ่าตัดของผู้ป่วยไม่เร่งด่วน	อังกฤษ
4	เสนอผลงานวิจัย Oral presentation เรื่อง Efficiency of the program for Supporting and Enhancing Care Agency on Complication Prevention among Ostomates" ประชุมวิชาการ "15 <sup>th</sup> Asia Pacific Federation of Coloproctology Congress 2015"	ออสเตรเลีย
5	เสนอผลงานวิจัย โปสเตอร์ เรื่อง OUTCOME OF THE IMPLEMENTATION OF CHLORHEXIDINE GLUCONATE (CHG) TRANSPARENT DRESSING ON THE OCCURRENCE AND INCIDENCE OF CENTRAL LINE ASSOCIATED BLOODSTREAM INFECTION (CLABSI) IN MEDICAL CRITICALLY ILL	สาธารณรัฐเกาหลี
6	เสนอผลงานวิจัย โปสเตอร์ เรื่อง NURSING SATISFACTION AND CLINICAL OUTCOMES BEFORE AND AFTER IMPLEMENTATION OF FASTHUG AND BANDAIDS CARE PROCESSES IN MEDICAL INTENSIVE CARE UNIT	สาธารณรัฐเกาหลี
7	เสนอผลงาน Oral presentation ด้าน Palliative Care	แอฟริกาใต้
8	เสนอผลงาน Oral presentation เรื่อง Happy Friday Activity (ศุกร์สุขใจ)	สิงคโปร์

ความก้าวหน้าของบุคลากร

รายการ	จำนวนที่ได้รับรางวัล					
	ระดับฝ่าย	ระดับคณะ	มหาวิทยาลัย	ภูมิภาค	ประเทศ	นานาชาติ
- บุคลากรดีเด่น	11	3	3	2	1	0
- ผลงานวิจัยดีเด่น	0	0	0	0	0	0

จำนวนพยาบาลจบปริญญาโท ปี 2552 -2558



กลุ่มตัวชี้วัด 2  
ความรู้ทางวิชาการที่ทันสมัยและนำไปใช้  
(ไม่มี)





## กลุ่มตัวชี้วัด 3 คลังความรู้ทางด้านการพยาบาล



## คลังความรู้ทางด้านการพยาบาล

จัดทำเป็นระบบและครบวงจร มีจำนวน 2 เรื่อง คือ

1. แนวทางการป้องกันการเกิด sepsis
2. การป้องกันการเกิด VAP ด้วย การ intra tracheal cuff pressure



## ข้อมูลอื่นๆ



## อัตราค่าเตียงพยาบาลเปรียบเทียบเกณฑ์สภาการพยาบาล

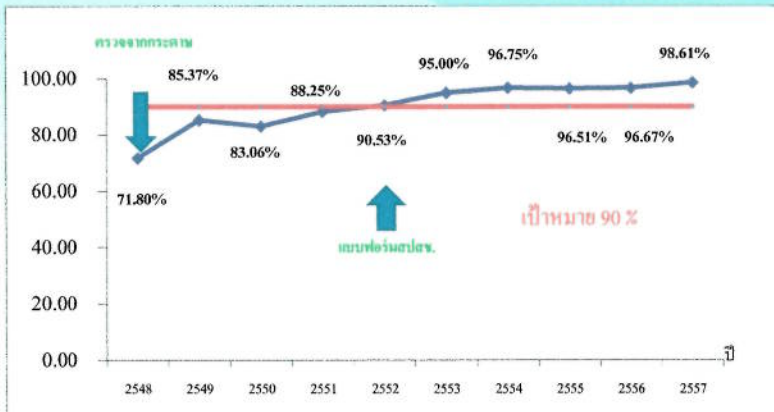
ประเภท	เปรียบเทียบอัตราส่วน RN : Pt ของโรงพยาบาลสงขลานครินทร์ กับ สภาการพยาบาล						
	RN : pt สภา Neg	RN : pt 2553	RN : pt 2554	RN : pt 2555	RN : pt 2556	RN:pt 2557	RN:pt 2558
OPD	1:50	●	●	●	●	●	●
ER	E 1:5	●	●	●	●	●	●
	Non 1:10	●	●	●	●	●	●
กุมาร	1:4	●	●	●	●	●	●
สูติ	1:6	●	●	●	●	●	●
นรีเวช	1:6	●	●	●	●	●	●
ศัลยกรรม	1:3	●	●	●	●	●	●
Med	1:4	●	●	●	●	●	●
Surg-Ortho	1:4	●	●	●	●	●	●
Surg-Tr	1:3	●	●	●	●	●	●
Surg-Neuro	1:4	●	●	●	●	●	●
จิตเวช	1:3	●	●	●	●	●	●
OR	2.5:1	●	●	●	●	●	●
ทันต	1:4	●	●	●	●	●	●
ICU ผู้ใหญ่	1:1	●	●	●	●	●	●
ICU เด็ก	1:1	●	●	●	●	●	●
NICU	1:1	●	●	●	●	●	●

● ผ่านเกณฑ์สภาการพยาบาล ● ไม่ได้เกณฑ์สภาการพยาบาล





## ผลการตรวจคุณภาพของการบันทึกทางการแพทย์ (เกณฑ์ สปสช.)



ปี 2558 ไม่ได้เก็บข้อมูล

ฝ่ายบริการพยาบาล คณะแพทยศาสตร์ มหาวิทยาลัยสงขลานครินทร์

10/9

## สรุปผลการประเมินคุณภาพการบันทึกทางการแพทย์ ฝ่ายบริการพยาบาล โรงพยาบาลจตุรพักตรพิมาน ปี 2557 และ 2558

การประเมินคุณภาพ ประเภท 2 ด้าน คือ  
 1. ความเป็นระบบ ซึ่งครอบคลุมเรื่อง หมายเหตุ มีกระบวนการที่ชัดเจนครอบคลุมถึงระบบงานทุกฝ่าย และ  
 2. รับผิดชอบ โดยบุคลากรทุกคนต้อง 1) จัดทำถูกต้องตรงประเด็น 2) รับผิดชอบความสอดคล้องกัน 3) ข้อมูลทันสมัยเป็นปัจจุบัน ครบถ้วน 4 ข้อ

จ.141 จำนวนคะแนน จากการประเมินคุณภาพการบันทึกทางการแพทย์

อันดับ	ประเภทการประเมิน	ข้อมูลเปรียบเทียบ		การเปลี่ยนแปลง	
		ปี 2557	ปี 2558	ปี 2557	ปี 2558
1. Internal assessment form	1.1 ส่วนที่ 1 เรื่อง วัตถุประสงค์ (24 รายการ)	45/50	55/50	45.00	77.20
	1.2 ส่วนที่ 2 เรื่อง วิธีการบันทึก (4 รายการ)	33/38	23/37	86.84	62.16
	1.3 ส่วนที่ 3 เรื่อง ลักษณะ/ประเภท (4 รายการ)	28/29	47/50	96.55	94.00
	1.4 ส่วนที่ 4 เรื่อง ลักษณะการเชื่อมโยง	33/33	47/50	100.00	94.00
	1.5 ส่วนที่ 5 เรื่อง ลักษณะการเชื่อมโยง	33/33	47/50	100.00	94.00
2. Measurement form	- เนื้อหาครบ	66/67	74/79	98.51	93.73
	- ทิศทาง	88/88	94/97	100.00	96.88
3. Nursing care plan form	3.1 การวินิจฉัย/ปัญหา/พยาธิสรีรวิทยา	78/80	74/70	97.50	105.71
	3.2 ข้อมูลพื้นฐาน	10/10	10/10	100.00	100.00
	3.3 การพยาบาล	68/68	70/61	100.00	114.75
4. Nursing intervention form	4.1 ใช้วิธีปฏิบัติพยาบาลที่สอดคล้องกับวิชาชีพ			100.00	100.00
	4.2 การปฏิบัติพยาบาลที่ถูกต้อง สอดคล้องกับหลักฐานวิชาการ			17.39	47.39
	4.3 มีความเหมาะสมกับระดับปัญหา/ความรุนแรง	37/50	63/71	74.00	88.73
	4.4 ความละเอียด/เหมาะสม	30/30	35/35	100.00	100.00
	4.5 มีความเหมาะสมเชิงประจักษ์/การประเมินผล/ความสอดคล้อง/การนำความรู้มาใช้	45/50	70/70	90.00	100.00

อันดับ	ประเภทการประเมิน	ข้อมูลเปรียบเทียบ		การเปลี่ยนแปลง	
		ปี 2557	ปี 2558	ปี 2557	ปี 2558
5. External assessment form	5.1 การปฏิบัติตามมาตรฐานวิชาชีพ	75/80	81/87	93.75	100.00
	5.2 การปฏิบัติตามข้อกำหนดของวิชาชีพ	43/43	82/82	100.00	100.00
6. Supporting Nursing Care Plan & PNF Planning form	6.1 ส่วนที่ 1 เรื่อง วัตถุประสงค์				
	6.2 ส่วนที่ 2 เรื่อง วิธีการบันทึก	17/18	70/70	94.44	100.00
	6.3 ส่วนที่ 3 เรื่อง ลักษณะ/ประเภท	62/60	85/77	103.37	127.27
	6.4 ส่วนที่ 4 เรื่อง ลักษณะการเชื่อมโยง	21/20	48/50	105.00	100.00
	6.5 ส่วนที่ 5 เรื่อง ลักษณะการเชื่อมโยง	14/11	43/53	100.00	100.00
	6.6 ส่วนที่ 6 เรื่อง ลักษณะการเชื่อมโยง				
	6.7 ส่วนที่ 7 เรื่อง ลักษณะการเชื่อมโยง				
	6.8 ส่วนที่ 8 เรื่อง ลักษณะการเชื่อมโยง				
	6.9 ส่วนที่ 9 เรื่อง ลักษณะการเชื่อมโยง				
	6.10 ส่วนที่ 10 เรื่อง ลักษณะการเชื่อมโยง				
	6.11 ส่วนที่ 11 เรื่อง ลักษณะการเชื่อมโยง				
7. 5. External assessment form	7.1 การปฏิบัติตามมาตรฐานวิชาชีพ	23/25	71/70	92.00	101.43
	7.2 การปฏิบัติตามข้อกำหนดของวิชาชีพ	48/48	77/78	100.00	100.00
8. 6. External assessment form	8.1 ส่วนที่ 1 เรื่อง วัตถุประสงค์	21/20	39/50	105.00	100.00
	8.2 ส่วนที่ 2 เรื่อง วิธีการบันทึก	20/18	77/80	111.11	100.00
9. 7. External assessment form	9.1 ส่วนที่ 1 เรื่อง วัตถุประสงค์	23/23	71/71	100.00	100.00
	9.2 ส่วนที่ 2 เรื่อง วิธีการบันทึก	47/50	40/47	94.00	85.11
10. 8. External assessment form	10.1 ส่วนที่ 1 เรื่อง วัตถุประสงค์	18/12	50/52	150.00	103.85



## สร้างความผูกพัน

งานวันสงกรานต์



งานวันสุขภาพ



งานเกษียณอายุราชการ



งานสัปดาห์แผนกยุทธศาสตร์ฝ่ายบริการพยาบาล



งานแพทย์ศาสตร์สัมพันธ์



งานกีฬา



ฝ่ายบริการพยาบาล คณะแพทยศาสตร์ มหาวิทยาลัยสงขลานครินทร์

## สร้างความผูกพัน

งานวันพยาบาลสากล



งานวันพยาบาลแห่งชาติ



งานวันพยาบาลของประเทศไทย



งานวันเด็ก



งานปีใหม่ ฝ่ายบริการพยาบาล



ทอดกรุ่นสามัคคี ณ วัดเขาแดงตก จ.พัทลุง



ฝ่ายบริการพยาบาล คณะแพทยศาสตร์ มหาวิทยาลัยสงขลานครินทร์  
รายงานผลการดำเนินงาน ปี 58/DA/PoY04-ฝ่ายรายงานผลการดำเนินงานรายงานผลการดำเนินงานปี 58/งนพร



**สิ่งทีภาคภูมิใจ**

ชมรม Wound Care  
ชมรมปฏิบัติการพยาบาลดีเด่น  
สมาคมพยาบาลฯ ภาคใต้

ผลงานดีเด่นสมาคมพยาบาลแห่งประเทศไทย ปี 2558  
ประจำปี 2558  
สาขาปฏิบัติการพยาบาล

ผลงานดีเด่น ฝ่าย  
งานบริการเคส






รางวัล STI Thailand Award 2014  
ชนะเลิศอันดับ 1  
คุณงามวิเศษศาสตร์ ม.สงขลานครินทร์

รางวัล STI Thailand Award  
2014 ชมเชย  
คุณงามวิเศษศาสตร์ ม.สงขลานครินทร์

รางวัลผลงานดีเด่นด้าน  
จริยธรรม  
ทางการพยาบาล สภาการ  
พยาบาล

นำเสนอมาตรการทางการ  
พยาบาลร่วมกับ  
มหาวิทยาลัยสงขลานครินทร์






ฝ่ายบริการพยาบาล คณะแพทยศาสตร์ มหาวิทยาลัยสงขลานครินทร์ 213

**นำเสนอผลงานวิจัยต่างประเทศ**





อังกฤษ






สิงคโปร์

ออสเตรเลีย

เกาหลี

แอฟริกาใต้

ฝ่ายบริการพยาบาล คณะแพทยศาสตร์ มหาวิทยาลัยสงขลานครินทร์ 214




ฝ่ายบริการพยาบาล คณะแพทยศาสตร์ มหาวิทยาลัยสงขลานครินทร์ 215



## การขยายงานในปีงบประมาณ 58

หอผู้ป่วย	จำนวนการขยาย (เตียง/ห้อง)
1.อายุรกรรมทั่วไป	16
2. SRCU	1
3.MICU+CCU	2
4. OR	2

## การเปลี่ยนแปลงอัตราค่าจ้าง

ตำแหน่ง	ณ.ม.2557	ณ.ค.2557	ณ.พ.ย.2557	ณ.ธ.ค.2557	ณ. 30 ก.ย.58	การเปลี่ยนแปลง
พยาบาล	1,157	1,130	1,130	1,136	1,176	↑ 40 คน
ผู้ปฏิบัติงานพยาบาล	200	200	279	278	342	↑ 64 คน
พนักงานช่วยการพยาบาล	574	564	478	474	452	↓ 22 คน
เสมียน ธุรการ และ เติมน Lab	77	76	76	74	74	ไม่เปลี่ยนแปลง
ผู้ปฏิบัติงานบริหาร	9	9	9	9	9	ไม่เปลี่ยนแปลง
แม่บ้าน	165	162	165	162	176	↑ 14 คน
เจ้าหน้าที่สำนักงาน	12	12	12	12	12	ไม่เปลี่ยนแปลง
<b>รวม</b>	<b>2,194</b>	<b>2,153</b>	<b>2,149</b>	<b>2,145</b>	<b>2,241</b>	<b>↑ 96 คน</b>

ฝ่ายบริการพยาบาล คณะแพทยศาสตร์ มหาวิทยาลัยสงขลานครินทร์

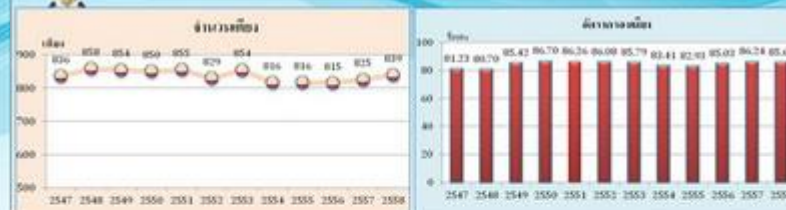


## จำนวนบุคลากรฝ่ายบริการพยาบาล ปี 2553-2558

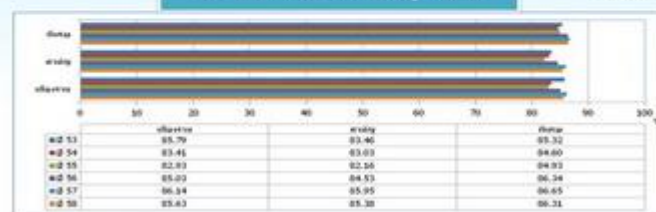


ฝ่ายบริการพยาบาล คณะแพทยศาสตร์ มหาวิทยาลัยสงขลานครินทร์

## เตียง และ อัตราการครองเตียง



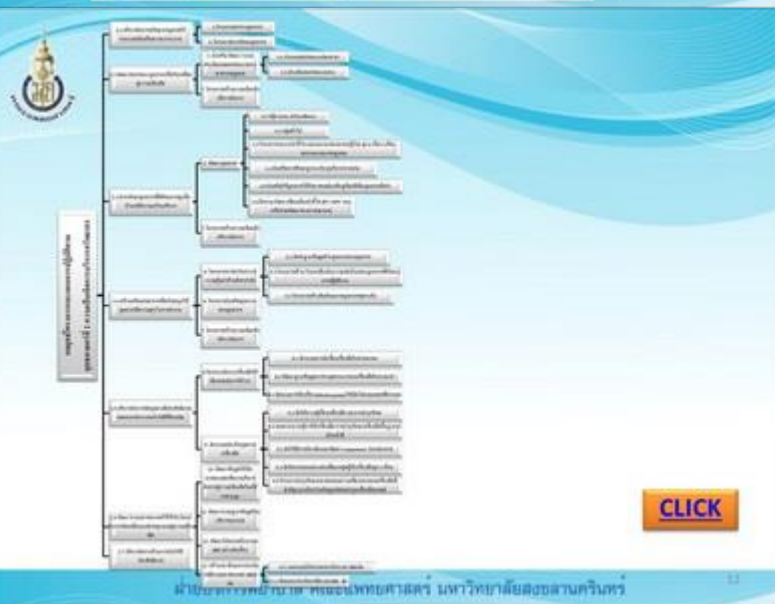
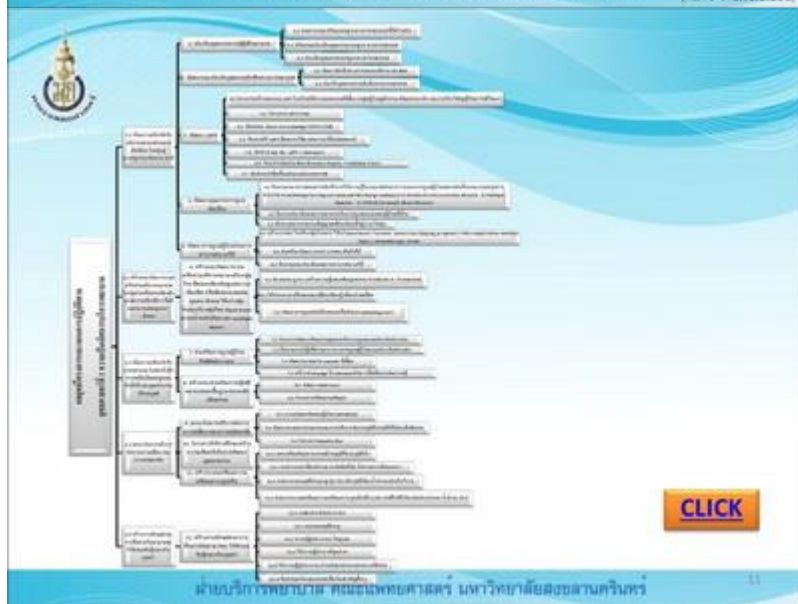
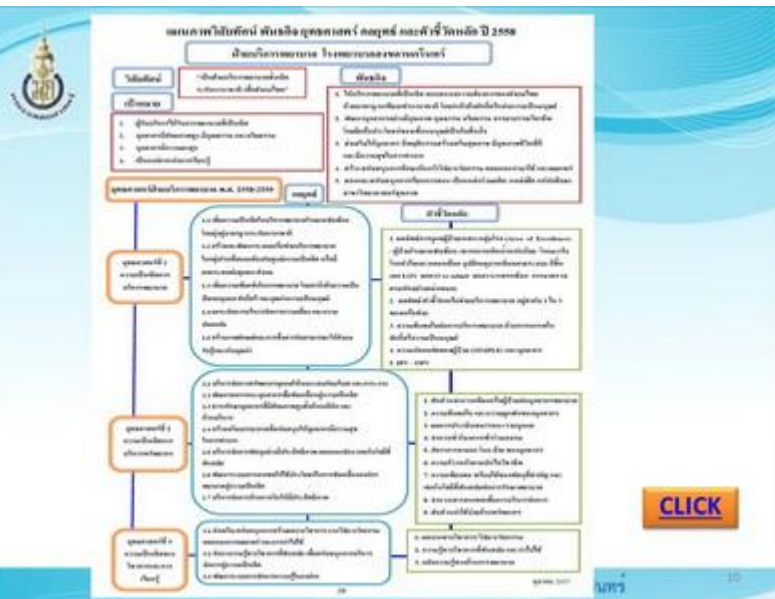
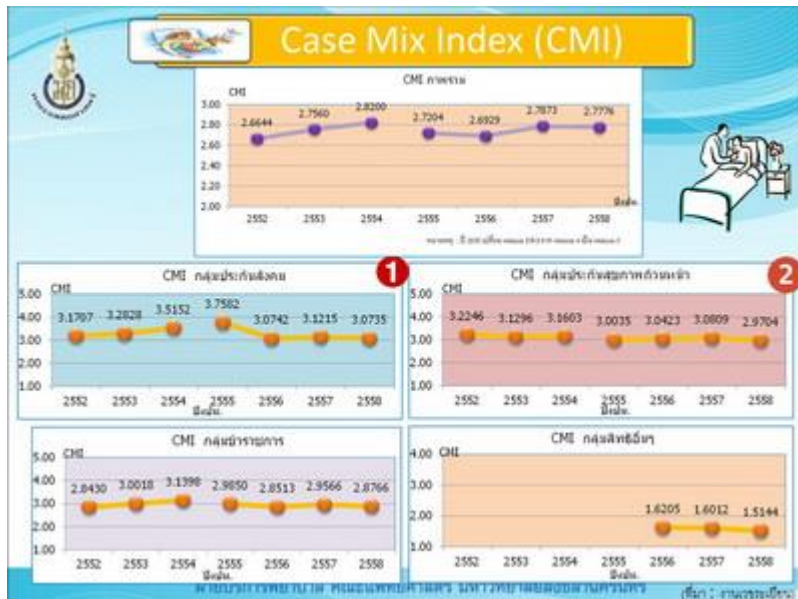
### อัตราการครองเตียงแยกสามัญ - พิเศษ

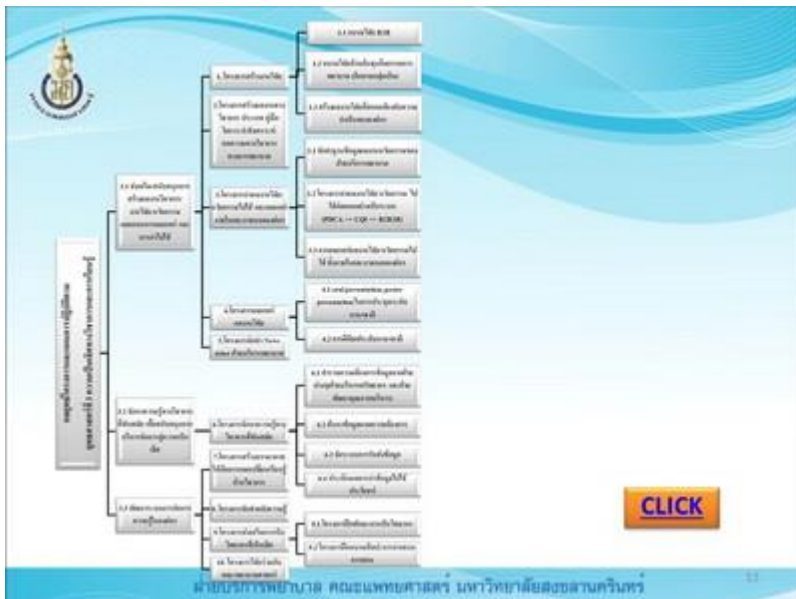


ที่มาข้อมูล : งานนโยบายและแผน

ฝ่ายบริการพยาบาล คณะแพทยศาสตร์ มหาวิทยาลัยสงขลานครินทร์







**ตัวชี้วัด  
ยุทธศาสตร์ที่ 1  
ความเป็นเลิศการบริการพยาบาล**

**แผนกลยุทธ์ ปี 2557-2559/ผลการดำเนินการ ปี 2557/  
แผนปฏิบัติการ NSO ปี 2558/แผนปฏิบัติการหอผู้ป่วย ปี 2558**

**กลุ่มตัวชี้วัด 1  
ผลลัพธ์การดูแลผู้ป่วยเฉพาะกลุ่ม  
โรค/ผู้ป่วยโรคยากซับซ้อน**

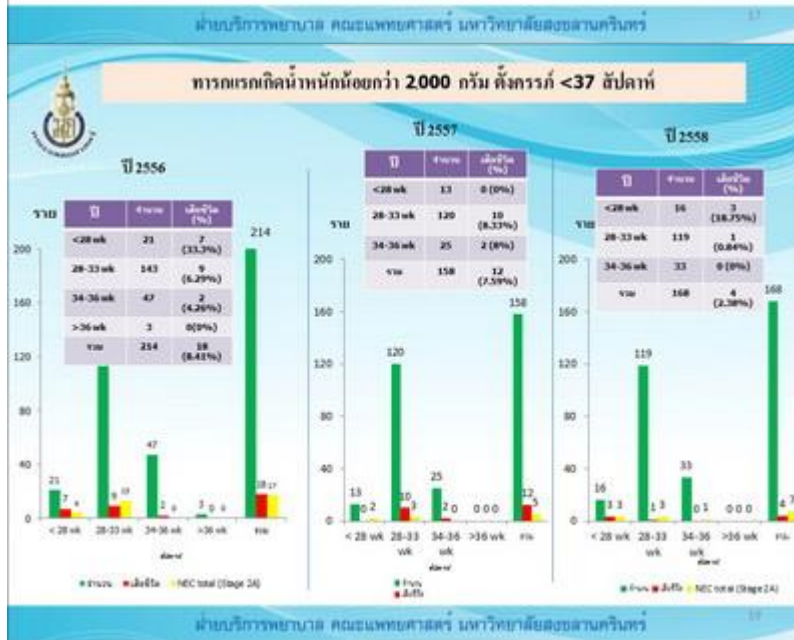


### ผลลัพธ์การดูแลผู้ป่วยเฉพาะโรค/ผู้ป่วยยากซับซ้อน ปี 2558

ชื่อโรค	จำนวน		re-admit (ราย)		ภาวะแทรกซ้อน (ราย)		การมาตรวจตามนัด (%)	
	ปี 57	ปี 58	ปี 57	ปี 58	ปี 57	ปี 58	ปี 57	ปี 58
1.หลอดเลือด	144	144						
โรคหลอดเลือดสมองตีบ	83	51	0	0	การถ่ายยาในผู้ป่วยโรคหลอดเลือด 3 ราย การผ่าตัดหลอดเลือดดำ 3 ราย - มีเส้นประสาทอักเสบ 2 ราย	มีเส้นประสาท 2 ราย การผ่าตัดหลอดเลือดดำ 3 ราย	100	100
โรคหลอดเลือดหัวใจตีบ	54	47	0	0	การตั้งเครื่องกระตุ้นหัวใจ 2 ราย การใส่สายสวนหัวใจ 1 ราย		100	100
ภาวะเส้นเลือดหัวใจตีบ	7	46	0	0	มีเส้นประสาทอักเสบ 1 ราย การใส่สายสวนหัวใจ 1 ราย		100	100

### ผลลัพธ์การดูแลผู้ป่วยเฉพาะโรค/ผู้ป่วยยากซับซ้อน ปี 2558

ชื่อโรค	จำนวน		re-admit (ราย)		ภาวะแทรกซ้อน (ราย)		การมาตรวจตามนัด (%)	
	ปี 57	ปี 58	ปี 57	ปี 58	ปี 57	ปี 58	ปี 57	ปี 58
*2. โรคหลอดเลือดสมอง (Stroke)	139	52						นัดตามนัด 100%
โรคหลอดเลือดสมองตีบ	-	21	-	-	-	-	มีการเกิดลิ่มเลือด 0 ราย	100
ผู้ป่วย Old CVA	-	11	-	1	1	1	มีการเกิดลิ่มเลือด 1 ราย	100
3. ผู้ป่วยติดเชื้อในเลือด (Sepsis / septic shock)	462	270	19	30				
4. STEMI	44	37	0	0	อัตราการเสียชีวิต = 0 อัตราการเกิดภาวะ Hemato ควบคุมค่า Hemo ควบคุมค่า creat คุม ค่าไต คุม ค่าไต	อัตราการเกิดภาวะ Hemato คุมค่า Hemo คุมค่า creat คุม ค่าไต คุม ค่าไต	100%	100%



### กลุ่มตัวชี้วัด 2

## ผลลัพธ์/ตัวชี้วัดเครือข่ายบริการพยาบาล อยู่ในลำดับ 1 ใน 3

1. VAP
2. BSI
3. UTI
3. Pressure Sore
5. Fall
6. ความพึงพอใจและความผูกพันของบุคลากร
7. OP Voice
8. IP Voice



### ผลลัพธ์ด้านผู้ป่วยเมื่อเปรียบเทียบกับ NHSN

ตัวชี้วัด	เปรียบเทียบ	พ.ค. 2553	พ.ค. 2554	พ.ค. 2555	พ.ค. 2556	พ.ค. 2557	พ.ค. 2558	
- CR-BSI		2.37*	2.64*	2.54*	2.83*	3.18*	3.84*	2.47*
- CA-UTI	50 percentile NHSN	6.92*	5.78*	3.97*	4.84*	3.78*	2.69*	4.59*
- VAP		1.97*	1.81*	2.06*	1.43*	1.87*	0.71*	1.34*
- SSI	SIIR < 1	1.63	1.31	1.53	1.99	0.90	0.66	0.89

\* 50 percentile ของ NHSN ปี ค.ศ.2012      ปีงบประมาณ : 2558 ;      BSI = 1.0 ครั้ง ต่อ 1,000 วัน ที่กลาง  
 UTI = 2.0 ครั้ง ต่อ 1,000 วันที่กายสวน  
 VAP = 0.9 ครั้ง ต่อ 1,000 วัน ที่ใช้เครื่องช่วยหายใจ

ฝ่ายบริหารพยาบาล คณะแพทยศาสตร์ มหาวิทยาลัยสงขลานครินทร์



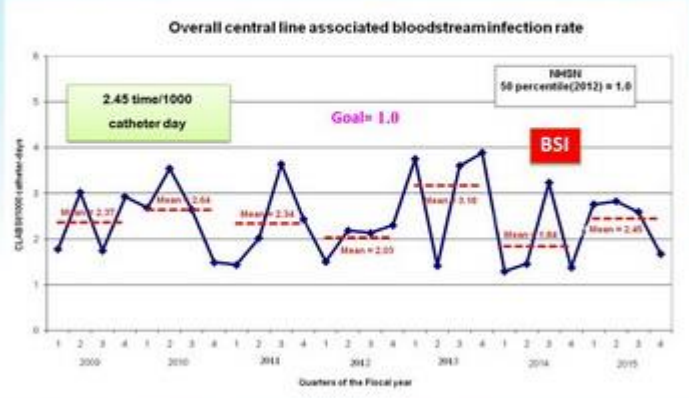
### ผลลัพธ์ด้านผู้ป่วยเมื่อเปรียบเทียบกับ NHSN



ฝ่ายบริหารพยาบาล คณะแพทยศาสตร์ มหาวิทยาลัยสงขลานครินทร์



### ผลลัพธ์ด้านผู้ป่วยเมื่อเปรียบเทียบกับ NHSN



ฝ่ายบริหารพยาบาล คณะแพทยศาสตร์ มหาวิทยาลัยสงขลานครินทร์



### ผลลัพธ์ด้านผู้ป่วยเมื่อเปรียบเทียบกับ NHSN



ฝ่ายบริหารพยาบาล คณะแพทยศาสตร์ มหาวิทยาลัยสงขลานครินทร์





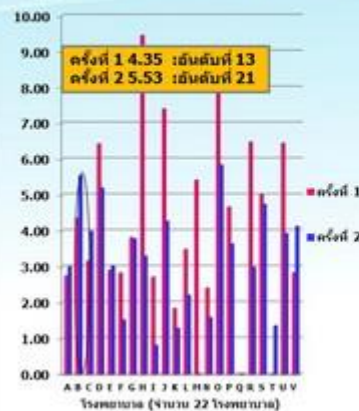
ผลลัพธ์ตัวชี้วัดเปรียบเทียบกับรพ.ในเครือข่าย ปี 2558

ตัวชี้วัด	ผลลัพธ์	อันดับเทียบเคียง
1. Pressure sore ความชุกที่เกิดในรพ.	ร้อยละ 4.57	2 ใน 5
2. Fall ระดับ C-I	0.31/1,000 วันนอน	6 ใน 7
3. ความพึงพอใจและความผูกพันของบุคลากร	ร้อยละ 77.20	3 ใน 6
4. ความพึงพอใจผู้ป่วยนอก	ร้อยละ 91.51	2 ใน 6
5. ความพึงพอใจผู้ป่วยใน	ร้อยละ 96.26	1 ใน 6
6. Pain ( Acute Pain )	ร้อยละ 94.1	3 ใน 6
7. Medication error	0.34/1,000วันนอน	3 ใน 6

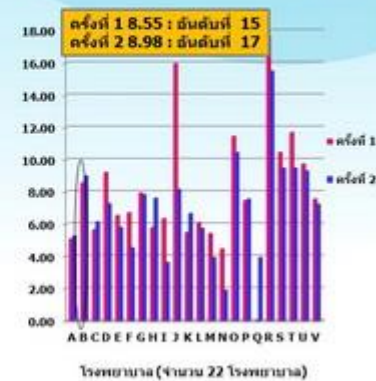
ฝ่ายบริหารพยาบาล คณะแพทยศาสตร์ มหาวิทยาลัยสงขลานครินทร์



อัตราความชุกแผลกดทับที่เกิดในโรงพยาบาล เปรียบเทียบกับรพ.ในเครือข่าย ปี 2556



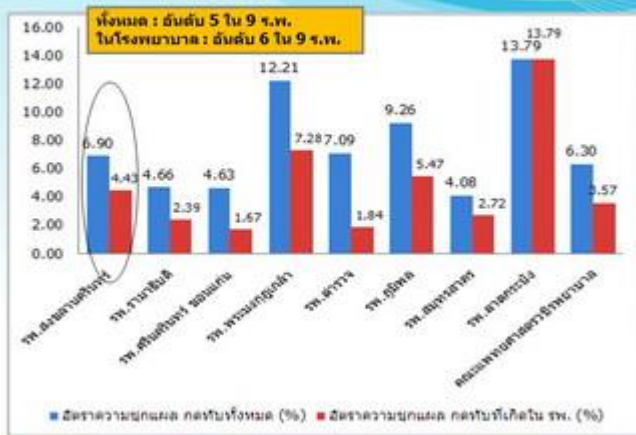
อัตราความชุกของแผลกดทับทั้งหมด เปรียบเทียบกับรพ.ในเครือข่าย ปี 2556



ฝ่ายบริหารพยาบาล คณะแพทยศาสตร์ มหาวิทยาลัยสงขลานครินทร์



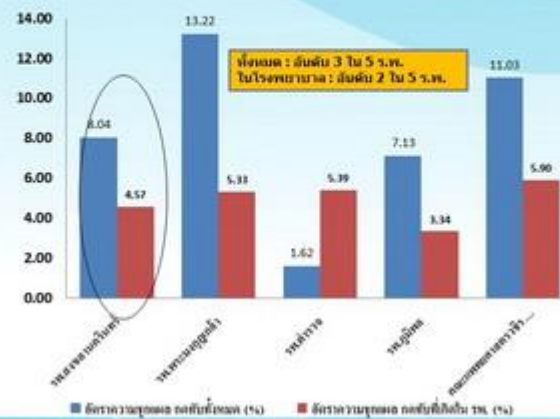
อัตราความชุกแผลกดทับที่เกิดในโรงพยาบาลและทั้งหมด เปรียบเทียบแผลกดทับกับเครือข่าย ปี 2557



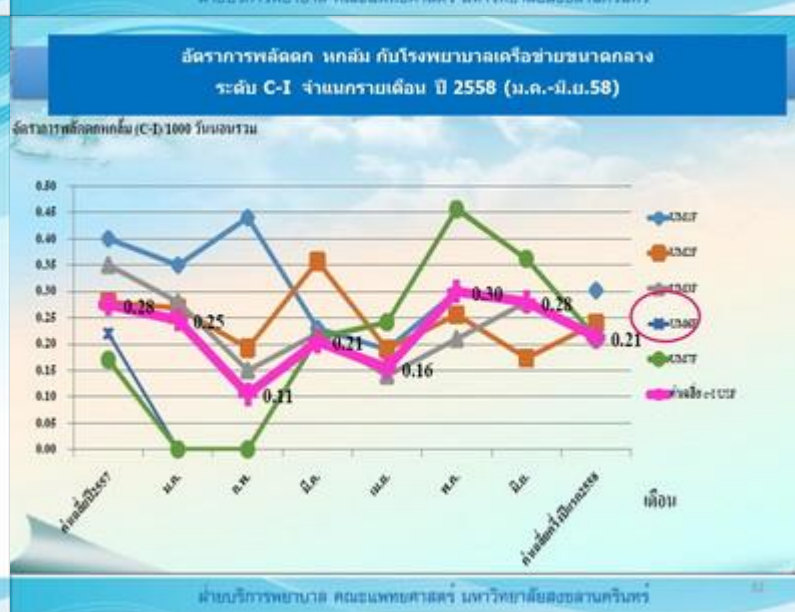
ฝ่ายบริหารพยาบาล คณะแพทยศาสตร์ มหาวิทยาลัยสงขลานครินทร์



อัตราความชุกแผลกดทับที่เกิดในโรงพยาบาลและทั้งหมด เปรียบเทียบแผลกดทับกับเครือข่าย ปี 2558



ฝ่ายบริหารพยาบาล คณะแพทยศาสตร์ มหาวิทยาลัยสงขลานครินทร์



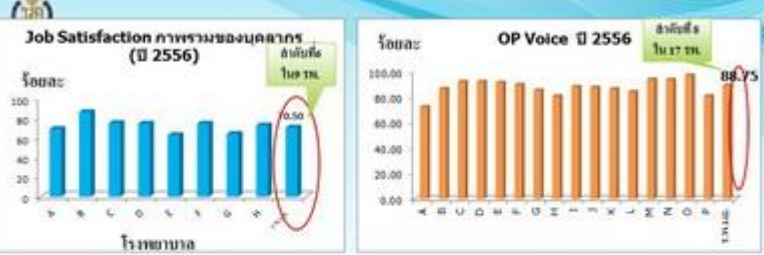


อัตราการผลิตตก นกค้ม กับโรงพยาบาลเครือข่ายขนาดกลาง ระดับ D-I จำนวนรายเดือน ปี 2558 (ม.ค.-มิ.ย.58)



ฝ่ายบริหารโรงพยาบาล คณะแพทยศาสตร์ มหาวิทยาลัยสงขลานครินทร์

ตัวชี้วัดเปรียบเทียบกับเครือข่ายพยาบาล ระดับโรงพยาบาลมหาวิทยาลัย ปี 2556



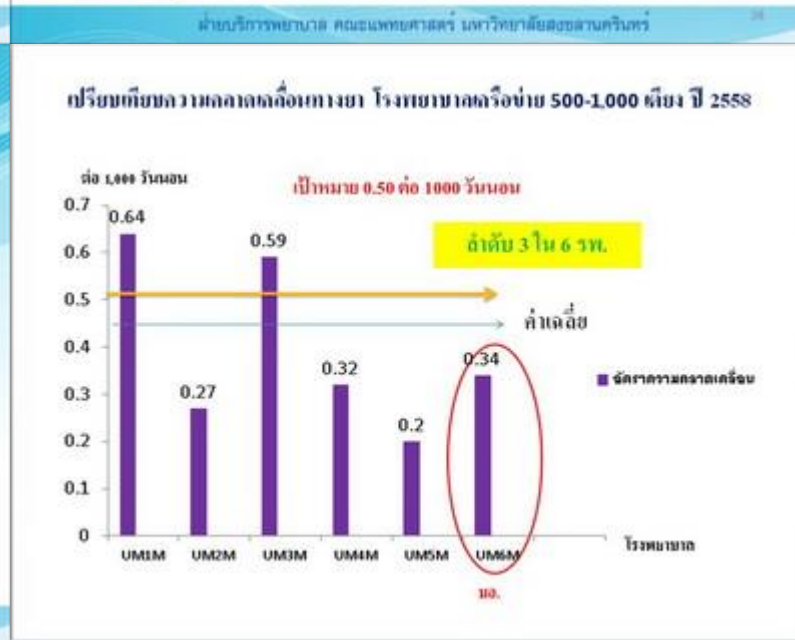
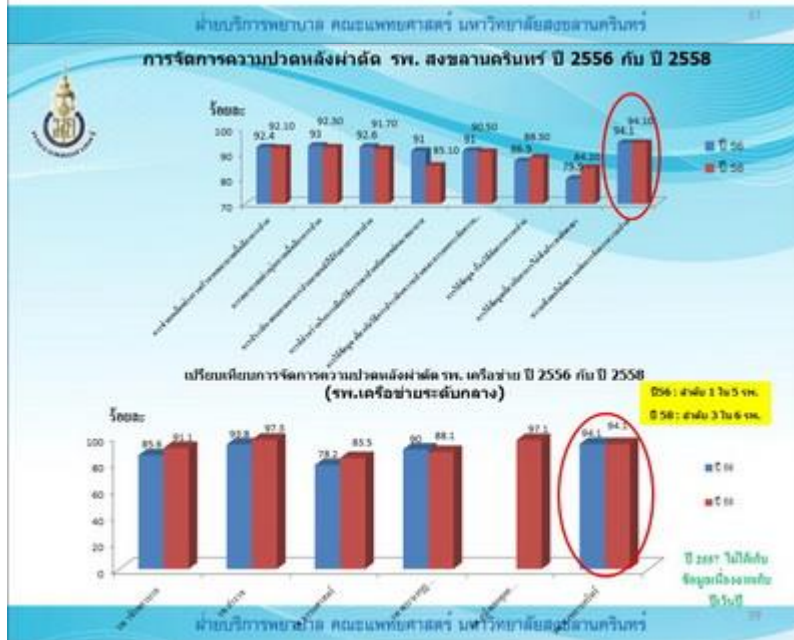
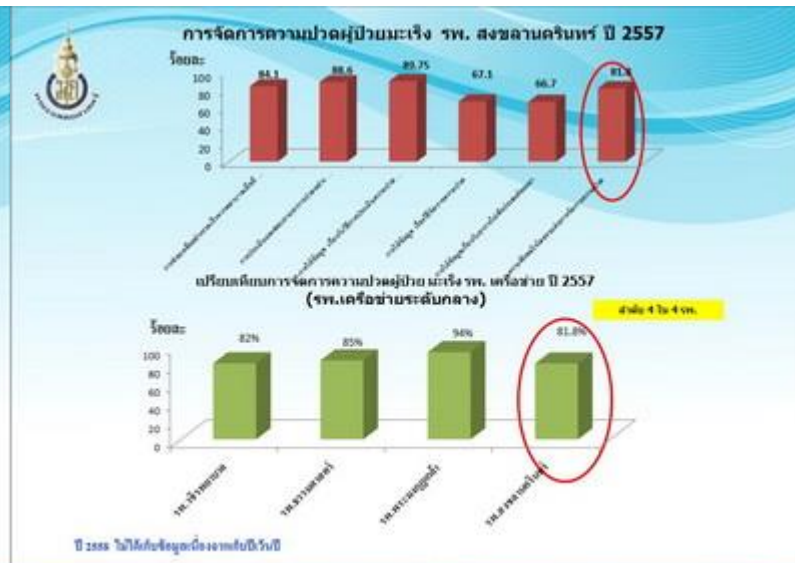
ตัวชี้วัดเปรียบเทียบกับเครือข่ายพยาบาล ปี 2557



ฝ่ายบริหารโรงพยาบาล คณะแพทยศาสตร์ มหาวิทยาลัยสงขลานครินทร์

ตัวชี้วัดเปรียบเทียบกับเครือข่ายพยาบาลขนาด 500 - 1,000 เตียง ปี 2558









### กลุ่มตัวชี้วัด 3

ความพึงพอใจต่อการบริการพยาบาล  
ด้านการเครพในตึกกศศรีความเป็นมนุษย์

1. พฤติกรรมพยาบาล
2. ความพึงพอใจของผู้ป่วยต่อการพยาบาลที่ได้รับตามสิทธิผู้ป่วย



### ความพึงพอใจของผู้รับบริการด้านการเครพในตึกกศศรีของ ความเป็นมนุษย์(ต่อพฤติกรรมพยาบาล)



ปี 2557 ไม่ได้เก็บข้อมูลเนื่องจากเก็บปีเว้นปี

ฝ่ายบริการพยาบาล คณะแพทยศาสตร์ มหาวิทยาลัยสงขลานครินทร์

ฝ่ายบริการพยาบาล คณะแพทยศาสตร์ มหาวิทยาลัยสงขลานครินทร์



### ความพึงพอใจของผู้ป่วยต่อการพยาบาล ที่ได้รับตามสิทธิผู้ป่วย



ปี 2557 ไม่ได้เก็บข้อมูลเนื่องจากเก็บปีเว้นปี



### กลุ่มตัวชี้วัด 4

ความปลอดภัยของผู้ป่วย (SIMPLE)  
และบุคลากร

ฝ่ายบริการพยาบาล คณะแพทยศาสตร์ มหาวิทยาลัยสงขลานครินทร์

ฝ่ายบริการพยาบาล คณะแพทยศาสตร์ มหาวิทยาลัยสงขลานครินทร์



# S : Safety Surgery

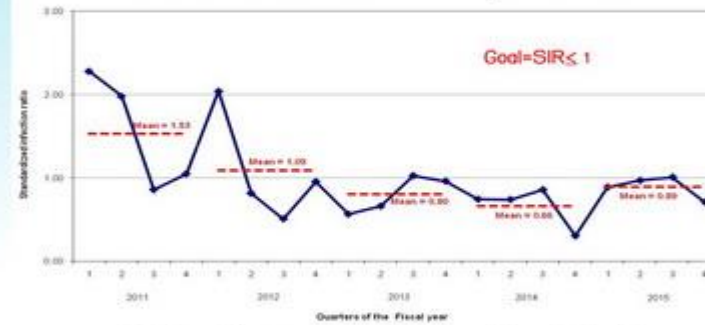
1. อัตราการติดเชื้อแผลผ่าตัด
2. ความผิดพลาดในการทำผ่าตัด

ฝ่ายบริการพยาบาล คณะแพทยศาสตร์ มหาวิทยาลัยสงขลานครินทร์



# อัตราการติดเชื้อแผลผ่าตัด

Standardized infection ratio of overall surgical site infection



เมื่อปี 2558 ได้ทำ Post discharge Surveillance ในทุกศัลยกรรม ค่าที่ผลการติดเชื้อมีแนวโน้มลดลงของสาขาวิชาศัลยกรรมผ่าตัด ซึ่งอาจมีสาเหตุ > 1. การป้องกันการขาดยาในบริเวณของผ่าตัด 2. ผู้ป่วยที่อยู่ในห้องผู้ป่วยต่างหาก 3. ความเข้มข้นของยาฆ่าเชื้อลดลง 100 ปี ละจนเกลี้ยง

ฝ่ายบริการพยาบาล คณะแพทยศาสตร์ มหาวิทยาลัยสงขลานครินทร์



# ความผิดพลาดในการทำผ่าตัด ผิดตำแหน่ง ผิดคน และผิดประเภท

คำชี้แจง (ชิ้นๆ) ปี 2558 10 incident

ชนิดผิด	เดือน	ธันวาคม	ธันวาคม	ธันวาคม	ธันวาคม	ธันวาคม
จำนวนข้อผิดพลาดทั้งหมด	0	0	17	10/10	18	0
จำนวนข้อผิดพลาดที่รุนแรง	0	0	0	10	18	0
จำนวนข้อผิดพลาดที่เล็กน้อย	0	0	0	0	10	0

ที่มาข้อมูล : ปีงบประมาณ 2554-2557 ศูนย์คุณภาพการแพทย์  
ปีงบประมาณ 2558 ฝ่ายบริการพยาบาล

1. ไม่ได้รับทราบก่อนไม่ท้องผ่าตัด	C
2. X-ray Gauge ขนาด 3X0cm ขนาดไม่ 1 ชิ้น	E
3. ไม่ติดโคมขนาดผู้ป่วยขณะโกนขน (แต่ของโกนไฟฟ้า)	D
4. ตั้งผู้ป่วยผิดคน (ไม่ท้องผ่าตัด)	C
5. ผู้ป่วย NPO แต่ feed BD	C
6. ผู้ป่วยคืนน้ำในขณะ NPO	C
7. uniform consent ไม่ถูกต้อง	C
8. ไม่ NPO ตามแผนการที่วาง	D
9. เด็กทารกอยู่ในระดับห้องศัลยกรรมเพื่อผ่าตัด	C
10. ผู้ป่วยคืนน้ำขณะ NPO เมื่อผ่าตัด	C

ฝ่ายบริการพยาบาล คณะแพทยศาสตร์ มหาวิทยาลัยสงขลานครินทร์



# I : Infection Control

(เทียบเคียงกับเครือข่าย)

1. VAP
2. BSI
3. UTI

(ตาม Slide ที่ 22-24)

ฝ่ายบริการพยาบาล คณะแพทยศาสตร์ มหาวิทยาลัยสงขลานครินทร์





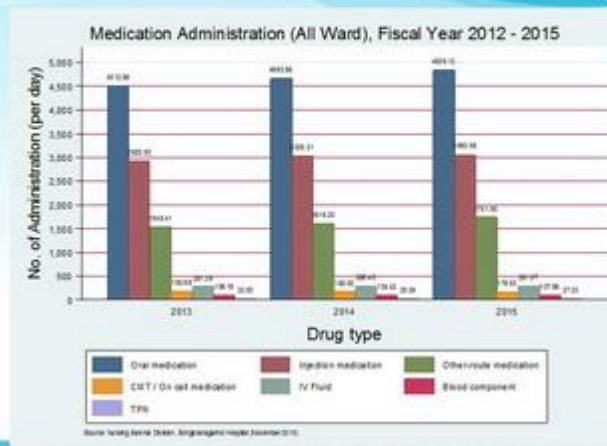
# M : Medication & Blood Safety

1. ปริมาณการให้ยาเฉลี่ยต่อวัน
2. Administration error

ฝ่ายบริการพยาบาล คณะแพทยศาสตร์ มหาวิทยาลัยขอนแก่น



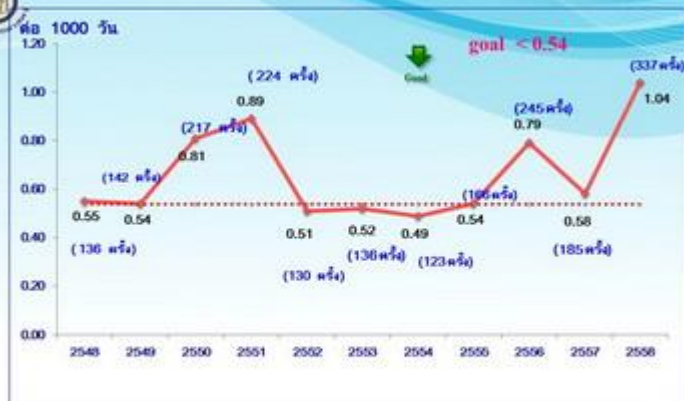
# ปริมาณการให้ยาเฉลี่ยต่อวัน



ฝ่ายบริการพยาบาล คณะแพทยศาสตร์ มหาวิทยาลัยขอนแก่น



# Administration error (ต่อ 1000 วันนอน)



ที่มาข้อมูล : ปีงบประมาณ 2558-2557 ศูนย์คุณภาพ รพ.  
ปีงบประมาณ 2558 ฝ่ายบริการพยาบาล

ฝ่ายบริการพยาบาล คณะแพทยศาสตร์ มหาวิทยาลัยขอนแก่น



# Administration error (ต่อ 1000 วันนอน)



ความรุนแรง	อัตราความคลาดเคลื่อนทางยา (ต่อ 1000 วันนอน)				
	2554	2555	2556	2557	2558
E-F (goal < 0.04)	0.01 (E3)	0.02 (E4/F3)	0.03 (E9/F1)	0.04 (E14)	0.05 (E16/F1)
G-I (goal 0)	-	0.003 (I1)	-	0.01 (H2)	0

ที่มาข้อมูล : ปีงบประมาณ 2558-2557 ศูนย์คุณภาพ รพ.  
ปีงบประมาณ 2558 ฝ่ายบริการพยาบาล

ฝ่ายบริการพยาบาล คณะแพทยศาสตร์ มหาวิทยาลัยขอนแก่น



## P : Patient Care Processes

- Pressure Sore
  - FALL
  - ระบุตัวผิดในการเก็บสิ่งส่งตรวจ
- (เทียบเคียงกับเครือข่าย)

(ตาม Slide ที่ 26-33)

ฝ่ายบริการพยาบาล คณะแพทยศาสตร์ มหาวิทยาลัยสงขลานครินทร์



## กลุ่มตัววัด 5 IPV/OPV

ฝ่ายบริการพยาบาล คณะแพทยศาสตร์ มหาวิทยาลัยสงขลานครินทร์



## ระบุข้อมูลในการรับส่งสิ่งตรวจผิดพลาด

(ข้อมูลจากภาควิชาพยาธิวิทยา \*ข้อมูลผู้ป่วยในคณะแพทยศาสตร์ไม่ตรงกับซีอีพีข้างขวด)



ฝ่ายบริการพยาบาล คณะแพทยศาสตร์ มหาวิทยาลัยสงขลานครินทร์



## ความพึงพอใจของผู้ป่วยนอก

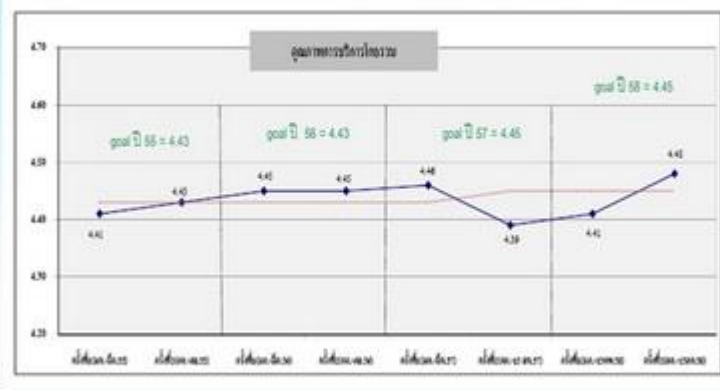


ฝ่ายบริการพยาบาล คณะแพทยศาสตร์ มหาวิทยาลัยสงขลานครินทร์





### ความพึงพอใจของผู้ป่วยใน



ฝ่ายบริหารพยาบาล คณะแพทยศาสตร์ มหาวิทยาลัยขอนแก่น

53



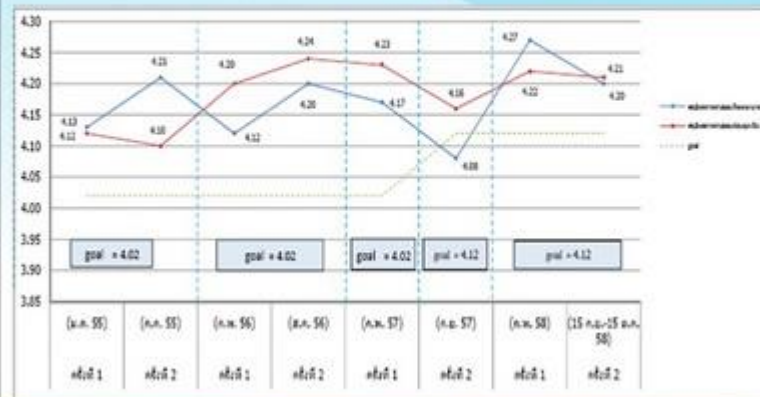
### ยุทธศาสตร์ที่ 2 ความเป็นเลิศการบริหารทรัพยากร

ฝ่ายบริหารพยาบาล คณะแพทยศาสตร์ มหาวิทยาลัยขอนแก่น

54



### ความพึงพอใจผู้ป่วยฉุกเฉิน



ฝ่ายบริหารพยาบาล คณะแพทยศาสตร์ มหาวิทยาลัยขอนแก่น

55



### ตัวชี้วัด 1 ความพึงพอใจ และความผูกพันของบุคลากร

ฝ่ายบริหารพยาบาล คณะแพทยศาสตร์ มหาวิทยาลัยขอนแก่น

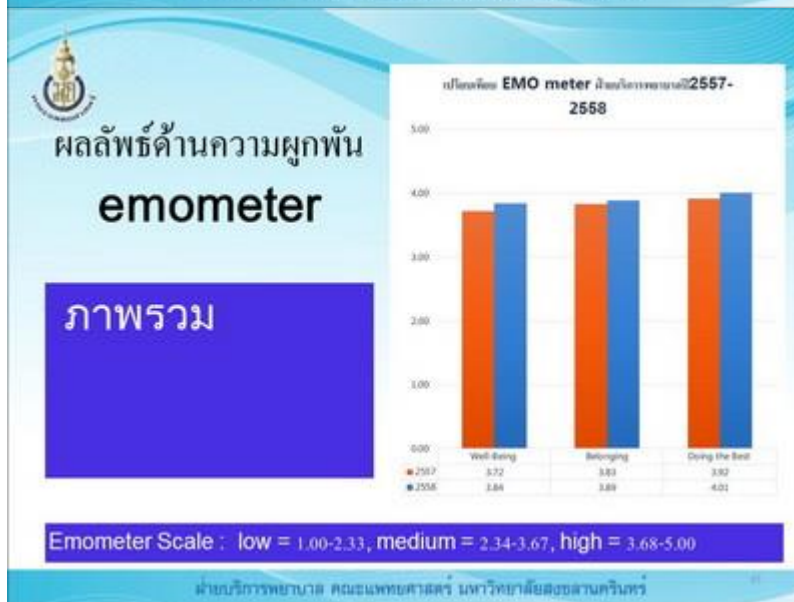
56



ฝ่ายบริการพยาบาล คณะแพทยศาสตร์ มหาวิทยาลัยสงขลานครินทร์



ฝ่ายบริการพยาบาล คณะแพทยศาสตร์ มหาวิทยาลัยสงขลานครินทร์



ฝ่ายบริการพยาบาล คณะแพทยศาสตร์ มหาวิทยาลัยสงขลานครินทร์



ฝ่ายบริการพยาบาล คณะแพทยศาสตร์ มหาวิทยาลัยสงขลานครินทร์





## ผลลัพธ์ด้านความผูกพัน emometer Well-being

- ข้อ 1 ดันรู้สึกมีความสุขที่ได้ทำงานกับคณะแพทยศาสตร์
- ข้อ 18 ดันรู้สึกมีคุณค่าและได้รับความไว้วางใจในการทำงานที่คณะแพทยศาสตร์
- ข้อ 35 ดันอยากอยู่กับคณะแพทยศาสตร์เพื่อความสำเร็จร่วมกัน

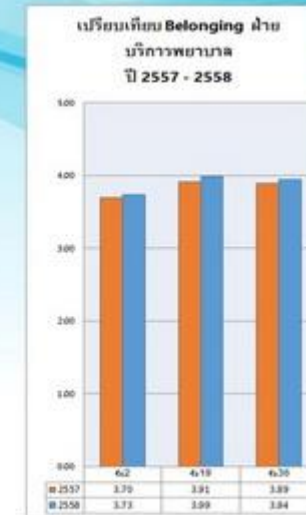


Emometer Scale : low = 1.00-2.33, medium = 2.34-3.67, high = 3.68-5.00



## ผลลัพธ์ด้านความผูกพัน emometer Belonging

- ข้อ 2 เมื่อคณะแพทยศาสตร์ประสบปัญหา ดันอยากมีส่วนร่วมรับผิดชอบในการแก้ปัญหาอีกด้วย
- ข้อ 19 ดันอยากอธิบายเมื่อได้เป็นคนวิพากษ์วิจารณ์คณะแพทยศาสตร์ในทางที่ไม่ดี
- ข้อ 36 ดันรู้สึกเป็นส่วนหนึ่งของคณะแพทยศาสตร์

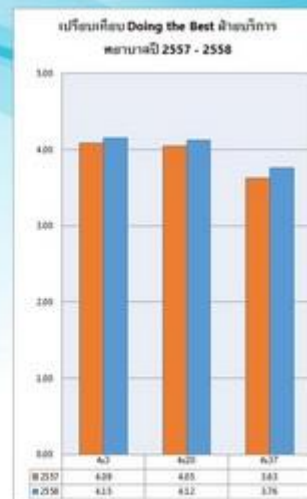


Emometer Scale : low = 1.00-2.33, medium = 2.34-3.67, high = 3.68-5.00



## ผลลัพธ์ด้านความผูกพัน emometer Doing the Best

- ข้อ 3 ดันทุ่มเทพลังกายใจอย่างเต็มที่ในการทำงาน
- ข้อ 20 แม้งานจะยากเท่าใด ดันก็จะพยายามทำอย่างสุดความสามารถ
- ข้อ 37 แม้ว่าการเปลี่ยนแปลงในคณะแพทย์นี้จะทำได้ยาก แต่ดันจะทำได้สำเร็จ



Emometer Scale : low = 1.00-2.33, medium = 2.34-3.67, high = 3.68-5.00



## ผลลัพธ์ด้านความผูกพัน emometer Internal Communication

- ข้อ 12 เมื่อเกิดการเปลี่ยนแปลงในคณะแพทยศาสตร์ ดันได้รับการสื่อสารอย่างชัดเจน
- ข้อ 29 ดันได้รับข้อมูลป้อนกลับที่เกี่ยวข้องกับการทำงานอย่างสม่ำเสมอและเหมาะสม
- ข้อ 46 หน่วยงานของดันมีการสื่อสารหรือรายงานความผิดพลาดที่เกิดขึ้นในหน่วยงาน

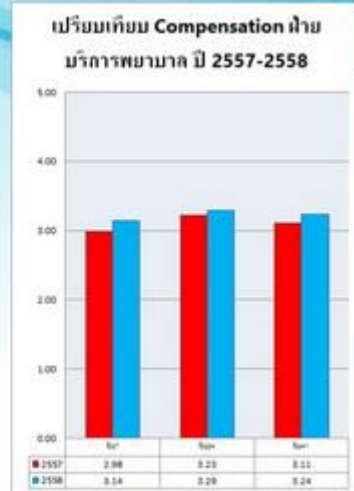


Emometer Scale : low = 1.00-2.33, medium = 2.34-3.67, high = 3.68-5.00



## ผลลัพธ์ด้านความผูกพัน emometer Compensation

- ข้อ 7 ดัชนีเห็นว่าค่าตอบแทนที่ได้รับมีความเป็นธรรม เหมาะสมกับกำลังและความสามารถที่ตนใช้ในการทำงาน
- ข้อ 24 เมื่อเปรียบเทียบกับองค์กรอื่นๆ ดัชนีเห็นว่าคณะแพทย์ได้ให้ค่าตอบแทนที่เหมาะสมแล้ว
- ข้อ 41 เมื่อเปรียบเทียบกับเพื่อนร่วมงานที่ทำงานที่ทำงานลักษณะเดียวกัน ดัชนีถือว่าได้รับค่าตอบแทนที่เหมาะสม



Emometer Scale : low = 1.00-2.33, medium = 2.34-3.67, high = 3.68-5.00

ฝ่ายบริการพยาบาล คณะแพทยศาสตร์ มหาวิทยาลัยสงขลานครินทร์



## ผลลัพธ์ด้านความผูกพัน emometer Benefit

- ข้อ 8 สวัสดิการที่ตนได้รับ ตรงกับความต้องการของตน
- ข้อ 25 เมื่อเทียบกับองค์กรอื่นๆ ดัชนีถือว่าได้ให้สวัสดิการที่เหมาะสมแล้ว
- ข้อ 42 เมื่อเทียบกับเพื่อนร่วมงานที่ทำงานในลักษณะเดียวกัน ดัชนีถือว่าได้รับค่าตอบแทนที่เหมาะสม



Emometer Scale : low = 1.00-2.33, medium = 2.34-3.67, high = 3.68-5.00

ฝ่ายบริการพยาบาล คณะแพทยศาสตร์ มหาวิทยาลัยสงขลานครินทร์



## กลุ่มตัวชี้วัด 2 ผลการประเมินสมรรถนะรายบุคคล



### ขาดข้อมูลภาวะสุขภาพของบุคลากร

- One mile walk test
- BMI

ฝ่ายบริการพยาบาล คณะแพทยศาสตร์ มหาวิทยาลัยสงขลานครินทร์

11

ฝ่ายบริการพยาบาล คณะแพทยศาสตร์ มหาวิทยาลัยสงขลานครินทร์

12





ฝ่ายบริการพยาบาล คณะแพทยศาสตร์ มหาวิทยาลัยสงขลานครินทร์



ฝ่ายบริการพยาบาล คณะแพทยศาสตร์ มหาวิทยาลัยสงขลานครินทร์

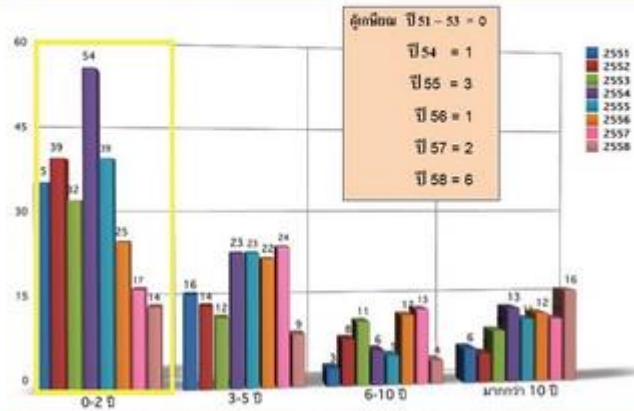
**กลุ่มตัวชี้วัด 3**  
อัตราการลาออก โอน ย้าย ของ  
บุคลากร

ฝ่ายบริการพยาบาล คณะแพทยศาสตร์ มหาวิทยาลัยสงขลานครินทร์



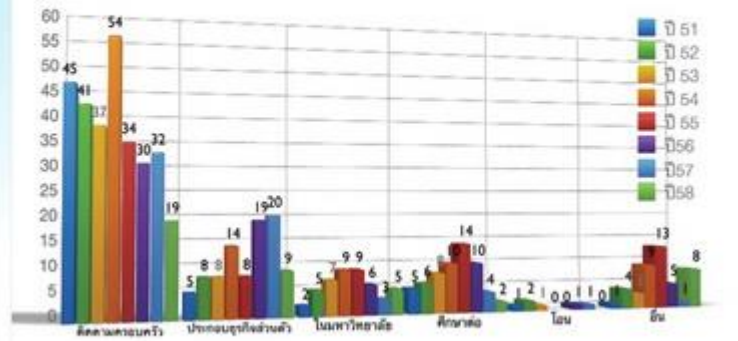
ฝ่ายบริการพยาบาล คณะแพทยศาสตร์ มหาวิทยาลัยสงขลานครินทร์

### อายุงานของพยาบาลที่ลาออก โอน ย้าย เกษียณ



ฝ่ายบริการพยาบาล คณะแพทยศาสตร์ มหาวิทยาลัยสงขลานครินทร์

### สาเหตุการสูญเสียอัตรากำลังพยาบาล



ฝ่ายบริการพยาบาล คณะแพทยศาสตร์ มหาวิทยาลัยสงขลานครินทร์



### กลุ่มตัวชี้วัด 4 ความก้าวหน้าตามพันธกิจวิชาชีพ

1. การพัฒนาบุคลากร
2. ค่าใช้จ่ายโครงการพัฒนาบุคลากรฝ่ายบริการพยาบาล
3. ความก้าวหน้าในอาชีพ

ฝ่ายบริการพยาบาล คณะแพทยศาสตร์ มหาวิทยาลัยสงขลานครินทร์

### การพัฒนาบุคลากร



ที่มาข้อมูล : ปี 52-57 จากทศวรรษ  
ปี 58 จากระบบ HIS ฝ่ายบริการพยาบาล

ฝ่ายบริการพยาบาล คณะแพทยศาสตร์ มหาวิทยาลัยสงขลานครินทร์





ที่มาข้อมูล : งานบริหารและพัฒนาบุคลากร

ฝ่ายบริการพยาบาล คณะแพทยศาสตร์ มหาวิทยาลัยสงขลานครินทร์

### ผลลัพธ์ด้านความก้าวหน้าวิชาชีพ (จำนวนสะสม)

ตำแหน่ง	คุณสมบัติครบ		คุณสมบัติแล้ว (จำนวนที่มีทั้งหมด)		ร้อยละ	รออนุมัติ	
	ข้าราชการ	พม.+ พนักงาน คณาฯ	ข้าราชการ	พม.+ พนักงาน คณาฯ		ข้าราชการ	พม.+ พนักงาน คณาฯ
ชำนาญการพิเศษ	374	-	68	-	18.18	7	-
ชำนาญการ	7	314	2	23	7.79	1	63
ชำนาญการ (ปี 6 เดิม)	285	-	162	-	56.84	73	-

ฝ่ายบริการพยาบาล คณะแพทยศาสตร์ มหาวิทยาลัยสงขลานครินทร์

### ความก้าวหน้าในอาชีพ

จำนวนบุคลากร หรือตำแหน่ง	ปี 54	ปี 55	ปี 56	ปี 57	ปี 58	รวม
เชี่ยวชาญ	-	-	-	3	-	3
ชำนาญการพิเศษ	26	10	2	1	3	42
ชำนาญการ (3,500)	209	39	-	12	39	299
ชำนาญการ	6	41	1	10	14	72
ชำนาญงาน	10	2	7	5	2	26
รวม	251	92	10	31	58	442

ฝ่ายบริการพยาบาล คณะแพทยศาสตร์ มหาวิทยาลัยสงขลานครินทร์

**กลุ่มตัวชี้วัด 5**  
**ความเพียงพอ พร้อมใช้ของพัสดุที่สำคัญ และเทคโนโลยีที่ทันสมัยต่อการรักษาพยาบาล**

ฝ่ายบริการพยาบาล คณะแพทยศาสตร์ มหาวิทยาลัยสงขลานครินทร์



ฝ่ายบริหารพยาบาล คณะแพทยศาสตร์ มหาวิทยาลัยสงขลานครินทร์

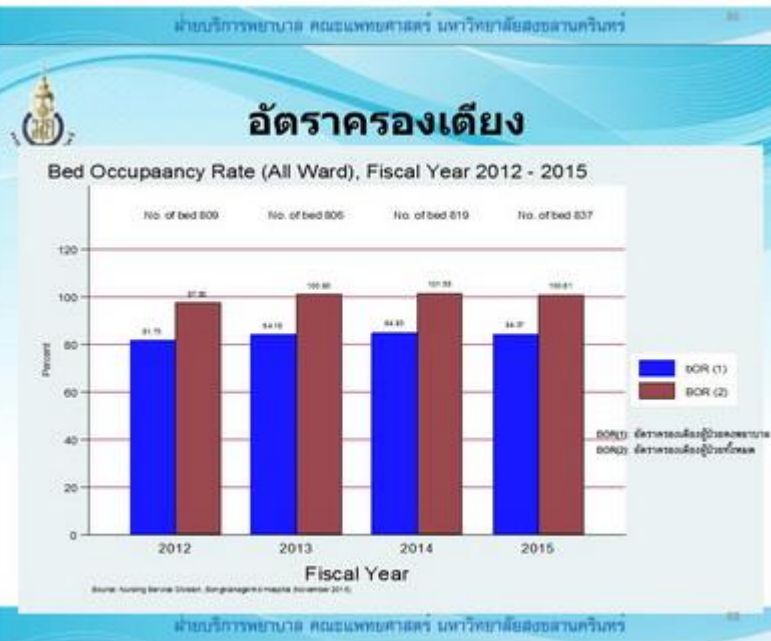
**กลุ่มตัวชี้วัด 6**  
**จำนวนสารสนเทศเพื่อการบริหารจัดการ**

ฝ่ายบริหารพยาบาล คณะแพทยศาสตร์ มหาวิทยาลัยสงขลานครินทร์

**จำนวนสารสนเทศเพื่อการบริหารจัดการ ตุลาคม - ธันวาคม 2558**

- สถิติผู้ป่วย ปี 2558 (ผู้ป่วยทั้งหมด ระดับ 1-4 อัตราการครองเตียง)
- Productivity & NHPPD (ปี 56,57,58)
- สถิติยา (Stat, Real time, CMT, Near Miss, สถิติการให้ยา ปี 56, 57,58)

ฝ่ายบริหารพยาบาล คณะแพทยศาสตร์ มหาวิทยาลัยสงขลานครินทร์



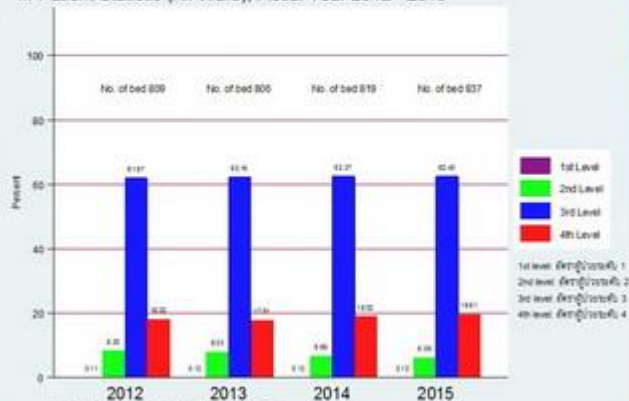
ฝ่ายบริหารพยาบาล คณะแพทยศาสตร์ มหาวิทยาลัยสงขลานครินทร์





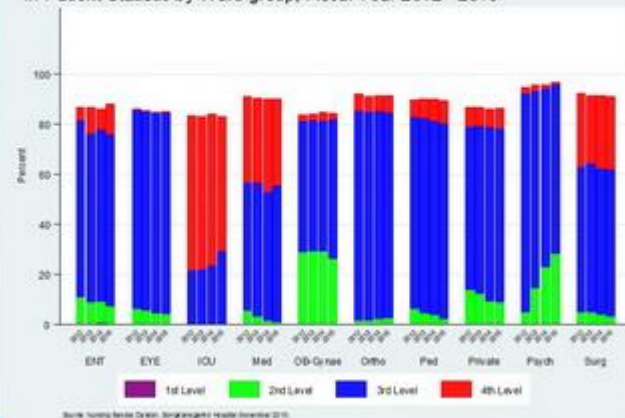
## อัตราผู้ป่วยแต่ละระดับ

In-Patient Statistic (All Ward), Fiscal Year 2012 - 2015



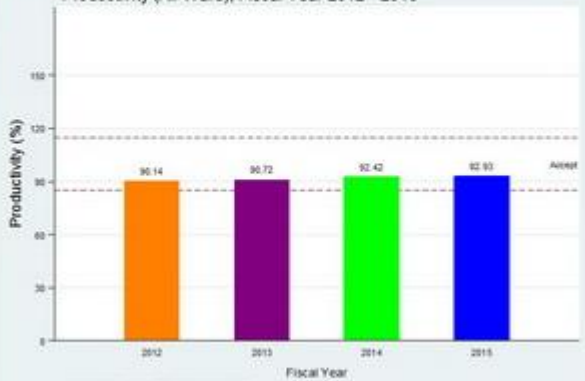
## อัตราผู้ป่วยแต่ละระดับแยกตามกลุ่มหอผู้ป่วย

In-Patient Statistic by Ward group, Fiscal Year 2012 - 2015



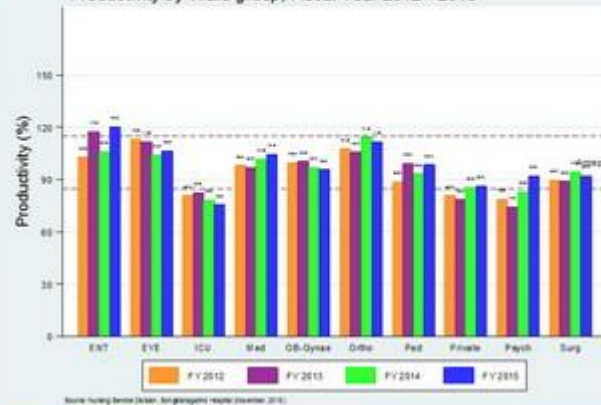
## Productivity

Productivity (All Ward), Fiscal Year 2012 - 2015



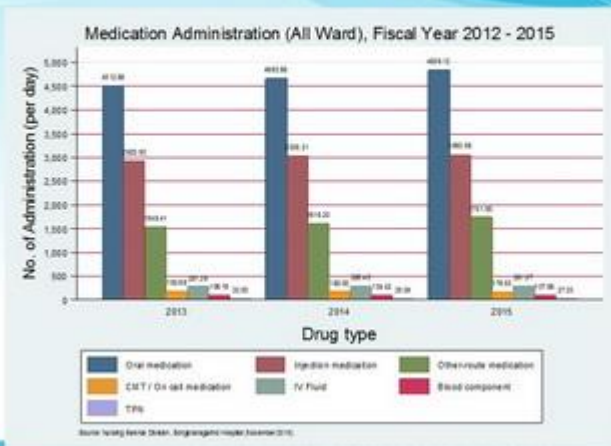
## Productivity แยกตามกลุ่มหอผู้ป่วย

Productivity by Ward group, Fiscal Year 2012 - 2015





## ปริมาณการให้ยาเฉลี่ยต่อวัน



ฝ่ายบริการพยาบาล คณะแพทยศาสตร์ มหาวิทยาลัยสงขลานครินทร์

91



## ยุทธศาสตร์ที่ 3 ความเป็นเลิศทางวิชาการและเรียนรู้

ฝ่ายบริการพยาบาล คณะแพทยศาสตร์ มหาวิทยาลัยสงขลานครินทร์

92



## กลุ่มตัวชี้วัด 1 ผลงานทางวิชาการ/วิจัย/นวัตกรรม

ฝ่ายบริการพยาบาล คณะแพทยศาสตร์ มหาวิทยาลัยสงขลานครินทร์

93



## จำนวนการสร้างงานวิจัย



ฝ่ายบริการพยาบาล คณะแพทยศาสตร์ มหาวิทยาลัยสงขลานครินทร์

94



จำนวนนวัตกรรม ฝ่ายบริการพยาบาล ปี 2554-2558

ปี	จำนวนนวัตกรรม	รางวัลที่ได้
2554	98 ชิ้น	งาน 6 ส คณะแพทย์ได้รางวัล - ดีเยี่ยม + ใบไม้ 1 ชิ้น - ดีเยี่ยม 7 ชิ้น - ดีมาก 11 ชิ้น
2555	ไม่ได้รวบรวม	- รับการคัดเลือกให้นำเสนอ QCC ระดับประเทศ 1 ชิ้น
2556	ไม่ได้รวบรวม	- รางวัลระดับชาติ 2 ชิ้น
2557	78 ชิ้น	- รับการคัดเลือกให้นำเสนอ QCC ระดับประเทศ 1 ชิ้น - รับคัดเลือกให้นำเสนอ HA national forum 4 ชิ้น
2558	ไม่ได้รวบรวม	- รับการคัดเลือกให้นำเสนอ QCC ระดับประเทศ 3 ชิ้น - รับคัดเลือกให้นำเสนอ HA national forum 4 ชิ้น - นำเสนองานนวัตกรรมหลากหลาย 4 ชิ้น - ประกอบคุณงาน "นวัตกรรม" ของคณะแพทย์ (Spark Innovation) 5 ชิ้น กันยายน 2558 2 ชิ้น - ผลงานผลงาน "นวัตกรรม" ของคณะแพทย์ (Spark Innovation) 5 ชิ้น กันยายน 2558 2 ชิ้น - ผลงานผลงาน "นวัตกรรม" ของคณะแพทย์ (Spark Innovation) 5 ชิ้น กันยายน 2558 2 ชิ้น - มีงาน คัดเลือก Spark Innovation รวม 19 ชิ้นจากทั้งหมด 33 ชิ้น

ฝ่ายบริการพยาบาล คณะแพทยศาสตร์ มหาวิทยาลัยสงขลานครินทร์



จำนวนนำเสนอผลงานวิจัยและคุณภาพ ฝ่ายบริการพยาบาล ปี 2556 -2558

ปี	จำนวนงานวิจัย	จำนวนงานพัฒนาคุณภาพ
2556	-	1 ชิ้น
2557	ไม่ประเทศ 3 ชิ้น	1 ชิ้น
2558	ไม่ประเทศ 14 ชิ้น ต่างประเทศ 8 ชิ้น	2 ชิ้น

ฝ่ายบริการพยาบาล คณะแพทยศาสตร์ มหาวิทยาลัยสงขลานครินทร์

จำนวนนำเสนอผลงานวิจัยในประเทศ ฝ่ายบริการพยาบาล ปี 2558

ผลงาน	ประชุมวิชาการ
1. การพัฒนาคุณภาพการพยาบาลเพื่อมุ่งเน้นการดูแลผู้ป่วยทางเดินปัสสาวะในผู้ป่วยที่ไตวายเรื้อรัง	เอสิมเทรเกียรติยศแห่งพระพิพัฒน์ราชานุภาพราชภัฏฯ เรื่อง "ความปลอดภัยของผู้ป่วยและพยาบาล : เส้นทางสู่คุณภาพการดูแล" (Patient and Nurse Safety: Road to Quality of Care)
2. ทุ่มเทด้วยใจ สุดห่วงที่มีผู้ป่วย	มหกรรมคุณภาพโรงพยาบาล "Next step forward to Excellent Quality"
3. ผลลัพธ์การใช้ระบบกระตุ้นเตือนแพทย์ให้ถอดสายสวนปัสสาวะเมื่อไม่มีข้อบ่งชี้ที่เหมาะสม	มหกรรมคุณภาพโรงพยาบาล "Next step forward to Excellent Quality"
4. ผ่าฟันเส้นเอ็นเพื่อเพิ่มประสิทธิภาพในการเดินและพักตะแคงตัวผู้ป่วยเพื่อลดการเกิดแผลกดทับ	มหกรรมคุณภาพโรงพยาบาล "Next step forward to Excellent Quality"
5. การพัฒนาคุณภาพการพยาบาลเพื่อมุ่งเน้นการดูแลผู้ป่วยทางเดินปัสสาวะในผู้ป่วยที่ไตวายเรื้อรัง	มหกรรมคุณภาพโรงพยาบาล "Next step forward to Excellent Quality"
6. โครงการรณรงค์ร่วมใจมุ่งเน้นการเกิดแผลกดทับในหอผู้ป่วยสูติศาสตร์	มหกรรมคุณภาพโรงพยาบาล "Next step forward to Excellent Quality"
7. การวิเคราะห์ต้นทุนกิจกรรมการพยาบาลและระยะเวลาการผ่าตัดสร้างเส้นไขว้หน้าปอดเข้าในหอผู้ป่วยสูติศาสตร์และสูติศาสตร์ ช.สงขลานครินทร์	มหกรรมคุณภาพโรงพยาบาล "Next step forward to Excellent Quality"
8. การพัฒนาระบบการดูแลและติดตามผลลัพธ์ผู้ป่วยภาวะพิษเหตุติดเชื้อ/อวัยวะล้มเหลว	กาฬรังสรรค์วัฒนธรรมความเป็นเลิศในการปฏิบัติงานการพยาบาล (CREATING A CULTURE OF EXCELLENCE IN NURSING CARE)

ฝ่ายบริการพยาบาล คณะแพทยศาสตร์ มหาวิทยาลัยสงขลานครินทร์

จำนวนนำเสนอผลงานวิจัยในประเทศ ฝ่ายบริการพยาบาล ปี 2558

ผลงาน	ประชุมวิชาการ
9. รูปแบบการพยาบาลเพื่อมุ่งเน้นการเกิดแผลกดทับในผู้ป่วยปลายอวัยวะจากภาวะไตเรื้อรังในหอผู้ป่วยไอซียูอายุรกรรม	กาฬรังสรรค์วัฒนธรรมความเป็นเลิศในการปฏิบัติงานการพยาบาล (CREATING A CULTURE OF EXCELLENCE IN NURSING CARE)
10. การปฏิบัติตามมาตรการป้องกันแผลกดทับในผู้ป่วยสูงอายุ	กาฬรังสรรค์วัฒนธรรมความเป็นเลิศในการปฏิบัติงานการพยาบาล (CREATING A CULTURE OF EXCELLENCE IN NURSING CARE)
11. การลดอัตราการเกิดแผลกดทับจากการถอดสายสวนหลอดเลือดแดงหลังทำการคลอดกึ่งคลอดกึ่งผ่าคลอดในผู้ป่วยผ่าคลอด	กาฬรังสรรค์วัฒนธรรมความเป็นเลิศในการปฏิบัติงานการพยาบาล (CREATING A CULTURE OF EXCELLENCE IN NURSING CARE)
12. พฤติกรรมการรับประทานยาของผู้ป่วยก่อนผ่าตัดหัวใจและหลอดเลือด	กาฬรังสรรค์วัฒนธรรมความเป็นเลิศในการปฏิบัติงานการพยาบาล (CREATING A CULTURE OF EXCELLENCE IN NURSING CARE)
13. ประสิทธิภาพของสมัชชาวิชาการหอผู้ป่วยวิกฤตที่ให้บริการต่อคนไข้ที่มีความต้องการด้านจริยธรรมในหอผู้ป่วยไอซียูอายุรกรรม	สมาคมพยาบาลแห่งประเทศไทยในพระราชูปถัมภ์สมเด็จพระศรีนครินทราบรมราชชนนี (เรื่อง "อนาคตการพยาบาล : นำการเปลี่ยนแปลงสู่คุณภาพการพยาบาลอาเซียน")
14. การป้องกันแผลกดทับในผู้ป่วยปลายอวัยวะจากภาวะไตเรื้อรังในหอผู้ป่วยไอซียูอายุรกรรม	สมาคมพยาบาลแห่งประเทศไทยในพระราชูปถัมภ์สมเด็จพระศรีนครินทราบรมราชชนนี (เรื่อง "อนาคตการพยาบาล : นำการเปลี่ยนแปลงสู่คุณภาพการพยาบาลอาเซียน")

ฝ่ายบริการพยาบาล คณะแพทยศาสตร์ มหาวิทยาลัยสงขลานครินทร์

**จำนวนนำเสนอผลงานวิจัยต่างประเทศ ผ่านบริการพยาบาล ปี 2558**

ลำดับ	เรื่อง	ประเทศ
1	ประชุมวิชาการ 18th East Asia Forum of Nursing Scholars (EAFOMS)	ไต้หวัน
2	เสนอผลงานวิจัย Oral presentation เรื่อง Comparison of efficacy between low-residue diet and clear-liquid diet in colonoscopic bowel preparation at a wurgical clinic: a randomized controlled trial (เปรียบเทียบประสิทธิผลของการรับประทานอาหารกากน้อยกับอาหารเหลวใสก่อนการหั่นประทานอาหารตามในกาทำหาลามส่องกล้องใหญ่ในผู้ป่วยโรค)	อังกฤษ
3	เสนอผลงานวิจัย Oral presentation เรื่อง Incidence and cause of elective surgery cancellation in Songklanagarind Hospital (สาเหตุและอัตราการที่ได้รับการรื้อถอนในทางผ่าตัดในเวลาก่อนการของโรงพยาบาลสงขลานครินทร์) ภาสัดของผู้ป่วยไม่แข็งแรง	อังกฤษ
4	เสนอผลงานวิจัย Oral presentation เรื่อง Efficiency of the program for Supporting and Enhancing Care Agency on Complication Prevention among Ostomates” ประชุมวิชาการ “15” Asia Pacific Federation of Coloproctology Congress 2015”	ออสเตรเลีย
5	เสนอผลงานวิจัย ปสเตอร์ เรื่อง OUTCOME OF THE IMPLEMENTATION OF CHLORHEXIDINE GLUCONATE (CHG) TRANSPARENT DRESSING ON THE OCCURRENCE AND INCIDENCE OF CENTRAL LINE ASSOCIATED BLOODSTREAM INFECTION (CLABSI) IN MEDICAL CRITICALLY ILL	สาธารณรัฐเกาหลี
6	เสนอผลงานวิจัย ปสเตอร์ เรื่อง NURSING SATISFACTION AND CLINICAL OUTCOMES BEFORE AND AFTER IMPLEMENTATION OF FASTHUG AND BANDAIDS CARE PROCESSES IN MEDICAL INTENSIVE CARE UNIT	สาธารณรัฐเกาหลี
7	เสนอผลงาน Oral presentation ด้าน Palliative Care	แอฟริกาใต้
8	เสนอผลงาน Oral presentation เรื่อง Happy Friday Activity (ศุกร์สุขใจ)	สิงคโปร์

ผ่านบริการพยาบาล คณะแพทยศาสตร์ มหาวิทยาลัยสงขลานครินทร์

103

**ความก้าวหน้าของบุคลากร**

รายการ	จำนวนที่ได้รับรางวัล					
	ระดับค่า	ระดับคณะ	มหาวิทยาลัย	ภูมิภาค	ประเทศ	นานาชาติ
- บุคลากรดีเด่น	11	3	3	2	1	0
- ผลงานวิจัยดีเด่น	0	0	0	0	0	0

ผ่านบริการพยาบาล คณะแพทยศาสตร์ มหาวิทยาลัยสงขลานครินทร์

103



ผ่านบริการพยาบาล คณะแพทยศาสตร์ มหาวิทยาลัยสงขลานครินทร์

103

**กลุ่มตัวชี้วัด 2**  
**ความรู้ทางวิชาการที่ทันสมัยและนำไปใช้**  
**(ไม่มี)**

ผ่านบริการพยาบาล คณะแพทยศาสตร์ มหาวิทยาลัยสงขลานครินทร์

103





### กลุ่มตัวชี้วัด 3 คลังความรู้ทางการพยาบาล

ฝ่ายบริการพยาบาล คณะแพทยศาสตร์ มหาวิทยาลัยสงขลานครินทร์

105



### คลังความรู้ทางการพยาบาล

จัดทำเป็นระบบและครบวงจร มีจำนวน 2 เรื่อง คือ

1. แนวทางการป้องกันการเกิด sepsis
2. การป้องกันการเกิด VAP ด้วย การ intra tracheal cuff pressure

ฝ่ายบริการพยาบาล คณะแพทยศาสตร์ มหาวิทยาลัยสงขลานครินทร์

106



### ข้อมูลอื่นๆ

ฝ่ายบริการพยาบาล คณะแพทยศาสตร์ มหาวิทยาลัยสงขลานครินทร์

107



### อัตรากำลังพยาบาลเปรียบเทียบเกณฑ์สภาการพยาบาล

ประเภท	กรณีเทียบอัตราส่วน RN : Pt ของโรงพยาบาลสงขลานครินทร์ กับ สภาการพยาบาล							
	RN : pt 0:01 Nig	RN : pt 2553	RN : pt 2554	RN : pt 2555	RN : pt 2556	RN : pt 2557	RN : pt 2558	
OPD	1:80	●	●	●	●	●	●	
ER	E 1:15 Non 1:10	●	●	●	●	●	●	
ศูนย์ อุบัติเหตุ	1:4	●	●	●	●	●	●	
ศูนย์ หัวใจ	1:4	●	●	●	●	●	●	
ศูนย์ ทันตกรรม	1:3	●	●	●	●	●	●	
Med	1:4	●	●	●	●	●	●	
Surg-Ortho	1:4	●	●	●	●	●	●	
Surg-Tr	1:3	●	●	●	●	●	●	
Surg-Neuro	1:4	●	●	●	●	●	●	
จิตเวช	1:3	●	●	●	●	●	●	
OR	2.8:1	●	●	●	●	●	●	
ทันต รักษา	1:4	●	●	●	●	●	●	
ICU ผู้ใหญ่	1:3	●	●	●	●	●	●	
ICU เด็ก	1:1	●	●	●	●	●	●	
NICU	1:1	●	●	●	●	●	●	

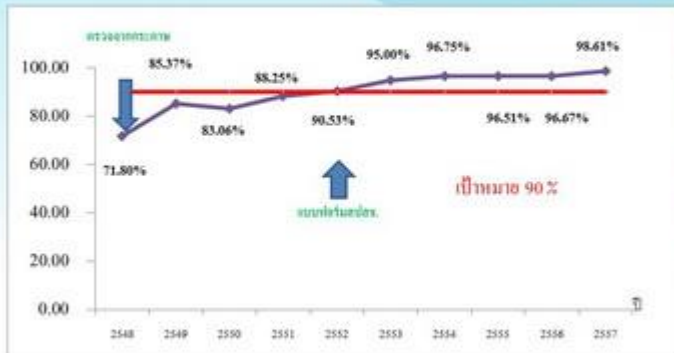
● ผ่านเกณฑ์สภาการพยาบาล    ● ไม่ผ่านเกณฑ์สภาการพยาบาล

ฝ่ายบริการพยาบาล คณะแพทยศาสตร์ มหาวิทยาลัยสงขลานครินทร์

108



## ผลการตรวจคุณภาพของกำนันที่กทางการพยาบาล (เกณฑ์ สปสช.)



ปี 2558 ในปีนี้ยังไม่มีผล

ฝ่ายบริการพยาบาล คณะแพทยศาสตร์ มหาวิทยาลัยสงขลานครินทร์

## สรุปแบบประเมินคุณภาพการบริการวิชาการพยาบาล ผ่านบริการพยาบาล วิทยาลัยการพยาบาล ปี 2557 และ 2558

การประเมินคุณภาพการบริการ 2 ด้าน คือ  
 1. ด้านปริมาณ ซึ่งดูจากรายงาน หมายถึง มีการประเมินถึงคุณลักษณะการบริการวิชาการ  
 2. ด้านคุณภาพ ซึ่งหมายถึง 1) ประสิทธิภาพการบริการ 2) คุณภาพการบริการ 3) ความพึงพอใจในการบริการ 4) ความรู้ที่เพิ่มมากขึ้น 5) ความพึงพอใจในการบริการ 6) ความรู้ที่เพิ่มมากขึ้น

ตาราง จำนวนการประเมินคุณภาพการบริการวิชาการพยาบาล

ลำดับ	ชื่อหน่วยงาน/ศูนย์บริการ	ปี 2557		ปี 2558	
		จำนวนการประเมิน	จำนวนการประเมิน	จำนวนการประเมิน	จำนวนการประเมิน
1	ศูนย์บริการพยาบาล	41.26	41.26	41.26	41.26
2	ศูนย์บริการพยาบาล	15.00	15.00	15.00	15.00
3	ศูนย์บริการพยาบาล	15.00	15.00	15.00	15.00
4	ศูนย์บริการพยาบาล	15.00	15.00	15.00	15.00
5	ศูนย์บริการพยาบาล	15.00	15.00	15.00	15.00
6	ศูนย์บริการพยาบาล	15.00	15.00	15.00	15.00
7	ศูนย์บริการพยาบาล	15.00	15.00	15.00	15.00
8	ศูนย์บริการพยาบาล	15.00	15.00	15.00	15.00
9	ศูนย์บริการพยาบาล	15.00	15.00	15.00	15.00
10	ศูนย์บริการพยาบาล	15.00	15.00	15.00	15.00
11	ศูนย์บริการพยาบาล	15.00	15.00	15.00	15.00
12	ศูนย์บริการพยาบาล	15.00	15.00	15.00	15.00
13	ศูนย์บริการพยาบาล	15.00	15.00	15.00	15.00
14	ศูนย์บริการพยาบาล	15.00	15.00	15.00	15.00
15	ศูนย์บริการพยาบาล	15.00	15.00	15.00	15.00
16	ศูนย์บริการพยาบาล	15.00	15.00	15.00	15.00
17	ศูนย์บริการพยาบาล	15.00	15.00	15.00	15.00
18	ศูนย์บริการพยาบาล	15.00	15.00	15.00	15.00
19	ศูนย์บริการพยาบาล	15.00	15.00	15.00	15.00
20	ศูนย์บริการพยาบาล	15.00	15.00	15.00	15.00
21	ศูนย์บริการพยาบาล	15.00	15.00	15.00	15.00
22	ศูนย์บริการพยาบาล	15.00	15.00	15.00	15.00
23	ศูนย์บริการพยาบาล	15.00	15.00	15.00	15.00
24	ศูนย์บริการพยาบาล	15.00	15.00	15.00	15.00
25	ศูนย์บริการพยาบาล	15.00	15.00	15.00	15.00
26	ศูนย์บริการพยาบาล	15.00	15.00	15.00	15.00
27	ศูนย์บริการพยาบาล	15.00	15.00	15.00	15.00
28	ศูนย์บริการพยาบาล	15.00	15.00	15.00	15.00
29	ศูนย์บริการพยาบาล	15.00	15.00	15.00	15.00
30	ศูนย์บริการพยาบาล	15.00	15.00	15.00	15.00

ลำดับ	ชื่อหน่วยงาน/ศูนย์บริการ	ปี 2557		ปี 2558	
		จำนวนการประเมิน	จำนวนการประเมิน	จำนวนการประเมิน	จำนวนการประเมิน
1	ศูนย์บริการพยาบาล	41.26	41.26	41.26	41.26
2	ศูนย์บริการพยาบาล	15.00	15.00	15.00	15.00
3	ศูนย์บริการพยาบาล	15.00	15.00	15.00	15.00
4	ศูนย์บริการพยาบาล	15.00	15.00	15.00	15.00
5	ศูนย์บริการพยาบาล	15.00	15.00	15.00	15.00
6	ศูนย์บริการพยาบาล	15.00	15.00	15.00	15.00
7	ศูนย์บริการพยาบาล	15.00	15.00	15.00	15.00
8	ศูนย์บริการพยาบาล	15.00	15.00	15.00	15.00
9	ศูนย์บริการพยาบาล	15.00	15.00	15.00	15.00
10	ศูนย์บริการพยาบาล	15.00	15.00	15.00	15.00
11	ศูนย์บริการพยาบาล	15.00	15.00	15.00	15.00
12	ศูนย์บริการพยาบาล	15.00	15.00	15.00	15.00
13	ศูนย์บริการพยาบาล	15.00	15.00	15.00	15.00
14	ศูนย์บริการพยาบาล	15.00	15.00	15.00	15.00
15	ศูนย์บริการพยาบาล	15.00	15.00	15.00	15.00
16	ศูนย์บริการพยาบาล	15.00	15.00	15.00	15.00
17	ศูนย์บริการพยาบาล	15.00	15.00	15.00	15.00
18	ศูนย์บริการพยาบาล	15.00	15.00	15.00	15.00
19	ศูนย์บริการพยาบาล	15.00	15.00	15.00	15.00
20	ศูนย์บริการพยาบาล	15.00	15.00	15.00	15.00
21	ศูนย์บริการพยาบาล	15.00	15.00	15.00	15.00
22	ศูนย์บริการพยาบาล	15.00	15.00	15.00	15.00
23	ศูนย์บริการพยาบาล	15.00	15.00	15.00	15.00
24	ศูนย์บริการพยาบาล	15.00	15.00	15.00	15.00
25	ศูนย์บริการพยาบาล	15.00	15.00	15.00	15.00
26	ศูนย์บริการพยาบาล	15.00	15.00	15.00	15.00
27	ศูนย์บริการพยาบาล	15.00	15.00	15.00	15.00
28	ศูนย์บริการพยาบาล	15.00	15.00	15.00	15.00
29	ศูนย์บริการพยาบาล	15.00	15.00	15.00	15.00
30	ศูนย์บริการพยาบาล	15.00	15.00	15.00	15.00



## สร้างความผูกพัน

งานวันสงกรานต์



งานกีฬาสี



งานเกษียณอายุราชการ



งานสวนหมากหญ้าฝ้ายบริการพยาบาล



งานแพทย์ศาสตร์สัมพันธ์



งานกีฬา



ฝ่ายบริการพยาบาล คณะแพทยศาสตร์ มหาวิทยาลัยสงขลานครินทร์

## สร้างความผูกพัน



งานวันพยาบาลสากล



งานวันพยาบาลแห่งชาติ



ผู้บริหารฝ่ายพยาบาล



งานวันเด็ก



งานปีใหม่ ฝ่ายบริการพยาบาล



ทดสอบสามัคคี ณ โรงแรมแดงดอก จ.ระยอง



ฝ่ายบริการพยาบาล คณะแพทยศาสตร์ มหาวิทยาลัยสงขลานครินทร์



### สิ่งที่ภาคภูมิใจ



**ทีม Wound Care**  
ทีมปฏิบัติการพยาบาลดีเด่น  
สมาคมพยาบาลฯ ภาคใต้

ผลงานดีเด่นของพยาบาลวิชาชีพ  
ประจำปี 2558  
สาขาปฏิบัติการพยาบาล

**ผลงานดีเด่น ประเภท  
ด้านบริการดีเด่น**



ผลงานดีเด่น



ผลงานดีเด่น



ผลงานดีเด่น



ผลงานดีเด่น

รางวัล STI Thailand Award 2014  
ชนะเลิศอันดับ 1  
อุทยานวิทยาศาสตร์ จ.สงขลา นครินทร์

รางวัล STI Thailand Award  
2014 ชนะเลิศ  
อุทยานวิทยาศาสตร์ จ.สงขลา นครินทร์

รางวัลผลงานดีเด่นด้าน  
บริการจาก  
โรงพยาบาลหาดใหญ่ มหาวิทยาลัย  
สงขลานครินทร์

ผ่านคณะกรรมการวิชาการ  
พยาบาลร่วมกับ  
มหาวิทยาลัยสงขลานครินทร์



ผลงานดีเด่น



ผลงานดีเด่น



ผลงานดีเด่น



ผลงานดีเด่น

ฝ่ายบริการพยาบาล คณะแพทยศาสตร์ มหาวิทยาลัยสงขลานครินทร์ 113

### นำเสนอผลงานวิจัยต่างประเทศ



อังกฤษ



อังกฤษ



อังกฤษ



สิงคโปร์



ออสเตรเลีย



เกาหลี



แอฟริกาใต้

ฝ่ายบริการพยาบาล คณะแพทยศาสตร์ มหาวิทยาลัยสงขลานครินทร์ 114







ฝ่ายบริการพยาบาล คณะแพทยศาสตร์ มหาวิทยาลัยสงขลานครินทร์ 115