

ปฐมนิเทศ พยาบาล กันยายน 2565

ผศ. นพ. กิตติพงศ์ เรียบร้อย
ผู้อำนวยการโรงพยาบาลสงขลานครินทร์





ในวันที่ 26 สิงหาคม 2519 พระบาทสมเด็จพระเจ้าอยู่หัว
ภูมิพลอดุลยเดชและสมเด็จพระนางเจ้าพระบรมราชินีนาถ
ได้เสด็จพระราชดำเนินมาทรงวางศิลาฤกษ์โรงพยาบาล
สงขลานครินทร์ คณะแพทยศาสตร์ซึ่งตั้งอยู่หลักกิโลเมตร
ที่ 27 ด้านตะวันออกของถนนกาญจนวนิชมีเนื้อที่ประมาณ
120,000 ตารางเมตร และเมื่อวันที่ 30 เมษายน 2522
พระบาทสมเด็จพระเจ้าอยู่หัว ได้มีพระบรมราชโองการโปรด
เกล้าพระราชทานนามโรงพยาบาลว่า
"โรงพยาบาลสงขลานครินทร์" มีชื่อเป็นภาษาอังกฤษว่า
"SONGKLANAGARIND HOSPITAL"

โรงพยาบาลสงขลานครินทร์สร้างขึ้นโดยมีวัตถุประสงค์สำคัญ
4 ประการ คือ

- เพื่อใช้เป็นสถานที่ฝึกปฏิบัติงานของนักศึกษาแพทย์
พยาบาลและบุคลากรทางการแพทย์
- เพื่อให้บริการด้านรักษาพยาบาล การบำบัดโรค
และการป้องกันโรคให้แก่ประชาชนในจังหวัดภาคใต้
- เพื่อให้บริการตรวจพิเศษและตรวจทางห้องปฏิบัติการแก่
โรงพยาบาลใกล้เคียง
- เพื่อใช้เป็นสถานที่ค้นคว้าและวิจัยอันที่จะนำไปแก้ปัญหา
สาธารณสุขของภาคใต้



โรงพยาบาลสงขลานครินทร์ เริ่มเปิดให้บริการตั้งแต
วันที่ 22 กุมภาพันธ์ พ.ศ. 2525 ตามนโยบายของ
รัฐบาลที่ประสงค์ให้เป็นโรงพยาบาลเพื่อการดูแล
รักษาผู้ป่วยระดับตติยภูมิ(โรคยากและซับซ้อน)
สำหรับประชากรใน 14 จังหวัดภาคใต้

โรงพยาบาลสงขลานครินทร์ เป็นโรงพยาบาลขนาด853 เตียง
ให้บริการรักษาพยาบาลผู้ป่วยนอก ผู้ป่วยใน ผู้ป่วยอุบัติเหตุ
และฉุกเฉินในสาขาต่างๆ ได้แก่ เวชปฏิบัติทั่วไป สตินรีเวช
ศัลยกรรม อายุรกรรม กุมารเวชกรรม ศัลยศาสตร์
ออร์โธปิดิกส์และกายภาพบำบัด ตา หูดองมก จิตเวช นอกจากนี้
นี่ยังให้บริการคลินิกกระดูกและฟ้งเข็ม รังสีรักษาและผ่าตัด
แบบผู้ป่วยนอก นอกจากนี้ยังมีศูนย์ความเป็นเลิศทางด้าน
หัวใจ มะเร็ง ทางเดินอาหารและตับ

โรงพยาบาลสงขลานครินทร์เป็นแหล่งศึกษาเรียนรู้ของ
นักศึกษาแพทย์ แพทย์ใช้ทุน/แพทย์ประจำบ้านและนักศึกษา
หลักสูตรวิทยาศาสตร์สุขภาพอื่นๆ ตลอดจนเป็นแหล่งวิจัย
ของบุคลากร สาขาวิทยาศาสตร์สุขภาพต่างๆ

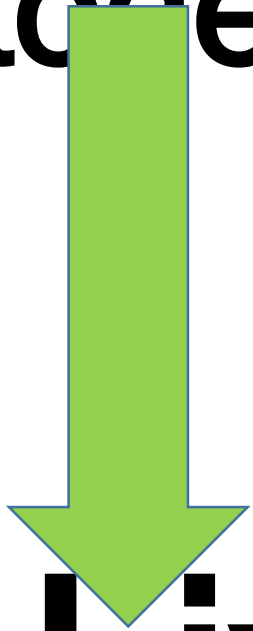




ยินดีต้อนรับสู่โรงพยาบาลสงขลานครินทร์
<http://hospital.psu.ac.th>



Live **(work)** forever,
together



ใน
โรงพยาบาล

Live (work) forever,
together

**Live (work) forever,
together**

โรงพยาบาล

บ้าน

ครอบครัว

พี่ น้อง

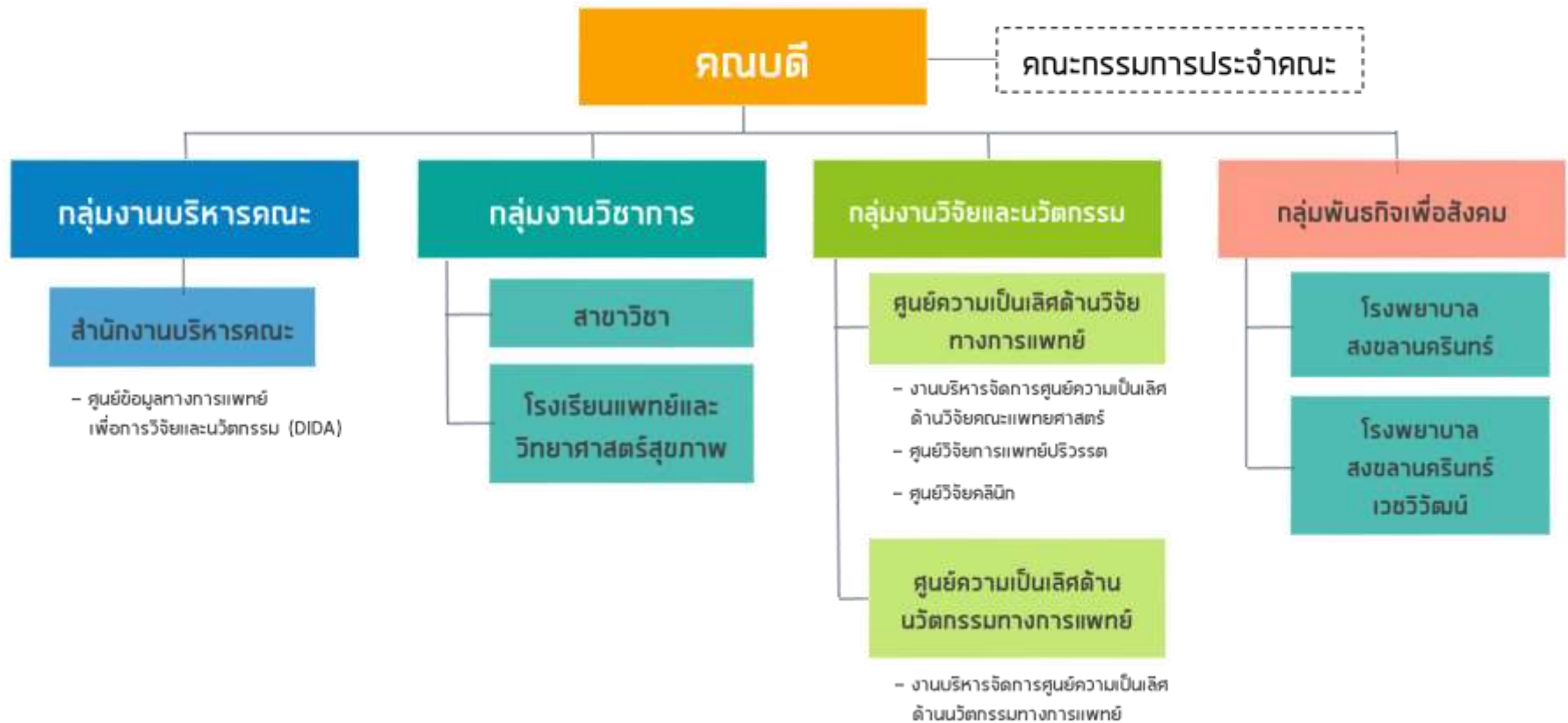
เพื่อน



คณะแพทยศาสตร์

- การเรียนการสอน
 - แพทยศาสตร์บัณฑิต
 - แพทย์เฉพาะทาง แพทย์เฉพาะทางต่อยอด
 - กายภาพบำบัด รังสีเทคนิค
 - Epidemiology, Biomedical engineering
ชีวเวชศาสตร์
 - แหล่งฝึกงาน
- การวิจัย
- บริการวิชาการ
- บริการวิชาชีพ: โรงพยาบาล มอ.

โครงสร้างการบริหารคณะแพทยศาสตร์



โครงสร้างการบริหารโรงพยาบาลสงขลา

คณะกรรมการบริหารโรงพยาบาลสงขลา

รองคณบดีฝ่ายโรงพยาบาลและ
ผู้อำนวยการโรงพยาบาลสงขลา นครินทร์
ผศ. นพ. กิตติพงษ์ เรียบร้อย

คณะกรรมการบริหารรพ.

ทีมบริหารรพ.

16 สาขาวิชา

1. กุมารเวชศาสตร์
2. จักษุวิทยา
3. จิตเวชศาสตร์
4. รังสีวิทยา
5. พยาธิวิทยา
6. เวชศาสตร์ฉุกเฉิน
7. เวชศาสตร์ครอบครัว
8. วิสัญญีวิทยา
9. ศัลยศาสตร์
10. ออร์โธปิดิกส์
11. สูติศาสตร์และนรีเวชวิทยา
12. โสต ศอ นาสิก
13. อายุรศาสตร์
14. กายภาพบำบัด
15. ชีวเวชศาสตร์
16. ชีวกรรมชีวการแพทย์

กรรมการ
ชุดต่าง ๆ /
สหสาขา

ฝ่ายบริการพยาบาล

ฝ่ายเภสัชกรรม

ฝ่ายทันตกรรม

ฝ่ายอำนวยการ รพ.

ศูนย์ความเป็นเลิศ

1. งานการเงินรายได้
2. งานสิทธิประโยชน์ผู้ป่วย
3. งานเวชระเบียน
4. งานเวชภัณฑ์กลาง
5. งานส่งเสริมสุขภาพ
6. งานโภชนาการ
7. หน่วยผู้รับบริการสัมพันธ์

11. หน่วยเคหะบริการ
12. หน่วยจ่ายผ้ากลาง
13. หน่วยขนย้ายผู้ป่วย
14. หน่วยควบคุมการติดเชื้อ
15. ศูนย์ซ่อมบำรุง
เครื่องมือแพทย์
16. หน่วยคุณภาพ รพ.
17. หน่วยรถพยาบาล

บริบทของโรงพยาบาล



- **รักษาโรคยากและซับซ้อน**ที่เหนือกว่าระดับตติยภูมิ โดยรับส่งต่อผู้ป่วยโรคที่เกินขีดความสามารถจากโรงพยาบาลใน 14 จังหวัดภาคใต้
- การรักษาโรคที่มี **High Technology** ซึ่งต้องมีการควบคุมกำกับคุณภาพอย่างต่อเนื่อง
- ใช้ประโยชน์จากการเป็นแหล่งผลิตและฝึกอบรมนักศึกษาแพทย์ แพทย์ผู้เชี่ยวชาญ แพทย์ต่อยอด และการวิจัยให้เกิดประโยชน์ในการรักษาพยาบาล โดย**ควบคุมด้านคุณภาพและความเสี่ยง**ไม่ให้เกิดผลกระทบเชิงลบต่อผู้รับบริการ
- สนับสนุนการเรียนการสอนทางการแพทย์
- สนับสนุนการงานวิจัย

จำนวนผู้ป่วย

รายละเอียด	ปีงบ 2561	ปีงบ 2562	ปี 2563
ผู้ป่วยนอก	1,042,729	1,100,899	1,041,588
ผู้ป่วยใน	41,887	42,293	41,355
ผู้ป่วยฉุกเฉิน	53,717	57,176	47,511
ผู้ป่วยเข้า ICU	5,367	6,128	5,942
CMI	2.8123	2.8281	2.9446

จำนวนเตียง จำนวนห้องผ่าตัด	เตียง/ห้อง
จำนวนเตียง	991 เตียง (ณ ม.ย. 64)
ห้องผ่าตัด	
-elective	36 ห้อง
-emergency	3 ห้อง
-premium	2 ห้อง (ณ ส.ค. 64)



จำนวนบุคลากร	คน
อาจารย์แพทย์	403
อาจารย์แพทย์ เกษียณ (จ้างต่อ)	36
อาจารย์ อาจารย์ (จ้างต่อ) อาจารย์ชาว ต่างประเทศ	49 7 5
แพทย์	530
พยาบาล	1,610
บุคลากรสนับสนุน	3,377
รวม	6,017

ณ กันยายน 2564

ปรัชญาชี้นำ

“ขอให้ถือประโยชน์ส่วนตน เป็นที่สอง
ประโยชน์ของเพื่อนมนุษย์ เป็นกิจที่
หนึ่ง

ลาภ ทรัพย์ และเกียรติยศ จะตกแก่
ท่านเอง

ถ้าท่านทรงธรรมะแห่งอาชีพ ไว้ให้

“



ปรัชญาชี้นำ

“ประโยชน์ของเพื่อนมนุษย์เป็นกิจที่หนึ่ง”



คณะแพทยศาสตร์
มหาวิทยาลัยสงขลานครินทร์

รศ.บพ.เรืองศักดิ์ ลีธนาภรณ์ คณบดีคณะแพทยศาสตร์

วิสัยทัศน์โรงพยาบาลสงขลา

เป็นโรงพยาบาลที่เป็นเลิศระดับสากล
เพื่อสังคมไทย

พันธกิจโรงพยาบาลสงขลา

- การจัดการรักษาผู้ป่วยอย่างมีคุณภาพ และมีประสิทธิภาพในการพัฒนา

โรงพยาบาลให้มีศักยภาพสูงสุดของประเทศ ในการดูแลผู้ป่วยโรคซับซ้อน

มาตรฐานเทียบเท่าระดับสากล

- เป็นแหล่งสนับสนุนการศึกษา การฝึกอบรม/ดูงาน และวิจัยของบุคลากรทางการแพทย์

วิสัยทัศน์

“คณะแพทยศาสตร์เพื่อเพื่อนมนุษย์
(Dedicated & Excellent
Medical School for Mankind)”



พันธกิจ

1. ผลิตและพัฒนาแพทย์ บุคลากรทางการแพทย์ ที่มีคุณภาพ คุณธรรมและจริยธรรม โดยยึดถือ ประโยชน์ของเพื่อนมนุษย์เป็นกิจที่หนึ่ง
2. ให้บริการด้านรักษาพยาบาลที่เป็นเลิศจนถึงระดับ เหนือกว่าตติยภูมิด้วยจิตวิญญาณ โดยคำนึงถึง ศักดิ์ศรีแห่งความเป็นมนุษย์
3. สร้างงานวิจัยที่มีคุณภาพระดับนานาชาติ บนพื้นฐานวัฒนธรรมการวิจัยและนวัตกรรม
4. ให้บริการวิชาการ ที่ตอบสนองความต้องการ ของสังคมไทย และเชื่อมโยงสู่เครือข่ายสากล

วิทยาลัยแพทย พหุวิทยา ด้วยใจ

วิสัยทัศน์

คณะแพทยศาสตร์ เพื่อเพื่อนมนุษย์

Dedicated & Excellent Medical School for Mankind

1

ผลิตและพัฒนาแพทย์ บุคลากรทางการแพทย์ที่มีคุณภาพ คุณธรรมและ จริยธรรม โดยยึดถือประโยชน์ของเพื่อนมนุษย์เป็นกิจที่หนึ่ง

2

ให้บริการด้านรักษาพยาบาลที่เป็นเลิศจนถึงระดับเหนือกว่าตติยภูมิด้วยจิต วิญญาณ โดยคำนึงถึงศักดิ์ศรีแห่งความเป็นมนุษย์

3

สร้างงานวิจัยที่มีคุณภาพระดับนานาชาติ บนพื้นฐานวัฒนธรรมการวิจัย และนวัตกรรม

4

ให้บริการวิชาการ ที่ตอบสนองความต้องการของสังคมไทย และเชื่อมโยงสู่ เครือข่ายสากล

MEDPSU

- M • Mankind ถือประโยชน์เพื่อนมนุษย์
- E • Excellence มาตรฐานสูงสุดเพื่อทุก ชีวิต
- D • Dedication ดุริศตณเพื่องาน
- P • Professionalism เชี่ยวชาญ มี จรรยาบรรณ
- S • Social Responsibility สรรค์สร้างเพื่อ สังคม
- U • Unity ผสานผสมเป็นหนึ่งเดียว

ค่านิยม (Core Value): STEM CQI

S = Safety จิตสำนึกด้านความเสี่ยงและความปลอดภัย

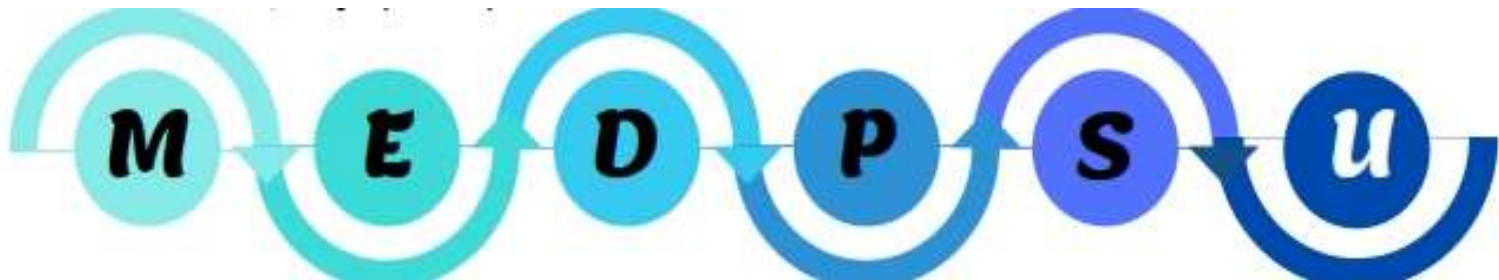
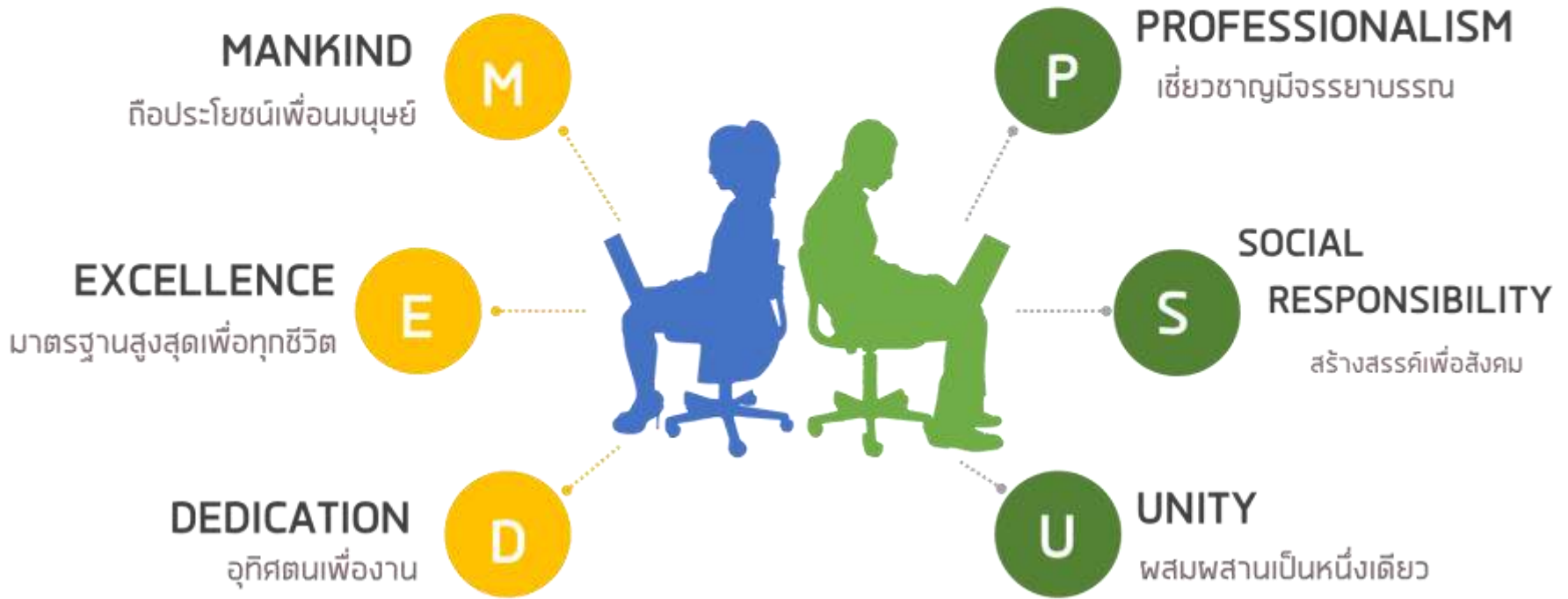
T = Team ทำงานเป็นทีม

E = Evidence base การใช้หลักฐานเชิงประจักษ์

M = Moral ยึดหลักคุณธรรม / ธรรมาภิบาล


C = Core แบ่งปันเรียนรู้

ค่านิยม (Core Value)



สมรรถนะหลักขององค์กร (Core Competency)





วัฒนธรรมองค์กร

1. มุ่งเน้นคุณภาพ
2. ผู้นำการเปลี่ยนแปลง

วัฒนธรรมองค์กร หมายถึง พฤติกรรมที่สร้างหรือหล่อหลอมร่วมกันโดยคนในองค์กร
เกิดจากการเรียนรู้ซึ่งกันและกัน รวมถึงการนำมาปฏิบัติจนกลายเป็นธรรมเนียมสำหรับองค์กร

แผนยุทธศาสตร์

การพัฒนาคณะแพทยศาสตร์

ปี 2563–2567



คณะแพทยศาสตร์
มหาวิทยาลัยสงขลานครินทร์

รศ.นพ.เรืองศักดิ์ ลีธนาภรณ์ คณบดีคณะแพทยศาสตร์

วัตถุประสงค์เชิงกลยุทธ์ (SO)

1

Internationalization

พัฒนาคณะแพทยศาสตร์ไปสู่
การเป็นคณะแพทยชั้นนำที่
ได้รับการยอมรับในระดับนานาชาติ

2

Networking and Societal responsibility

เสริมสร้างความเข้มแข็งของเครือข่าย และส่งเสริมการใช้ประโยชน์จากกรอบความร่วมมือร่วมกันอย่างเต็มศักยภาพ รวมถึงการนำองค์ความรู้มาปรับใช้ในสภาพความต้องการและปัญหาที่แท้จริงของสังคมและชุมชน

3

Smart Organization

สร้างองค์กรอัจฉริยะ สร้างระบบการเรียนรู้
เสริมปัญญา และสร้างเอกลักษณ์ของ
วัฒนธรรมองค์กรให้ใช้ทรัพยากรและ
เทคโนโลยีอย่างคุ้มค่า



วัตถุประสงค์เชิงกลยุทธ์ (SO)

Internationalization

พัฒนาคณะแพทยศาสตร์ไปสู่การเป็นคณะแพทยชั้นนำ
ที่ได้รับการยอมรับในระดับนานาชาติ



Networking and
Societal responsibility

เสริมสร้างความเข้มแข็งของเครือข่าย และส่งเสริมการใช้ประโยชน์จากกรอบ
ความร่วมมือ ร่วมกันอย่างเต็มศักยภาพ รวมถึงการนำองค์ความรู้มาปรับใช้
ในสภาพความต้องการและปัญหาที่แท้จริงของสังคมและชุมชน



Smart Organization

สร้างองค์กรอัจฉริยะ สร้างระบบการเรียนรู้ เสริมปัญญา
และสร้างเอกลักษณ์ของวัฒนธรรมองค์กรให้ใช้ทรัพยากร
และเทคโนโลยีอย่างคุ้มค่า



จุดเน้น/เข้มมุ่งของ รพ. ด้านคุณภาพ

1. วัฒนธรรมความปลอดภัย
2. 2P Safety
3. ประสิทธิภาพของระบบบริหารความเสี่ยง / การป้องกันการเกิดซ้ำของความเสี่ยงที่ป้องกันได้
4. กระบวนการบริหารความเสี่ยง (risk register)
5. ความเสี่ยงที่เกี่ยวข้องกับการฝึกอบรม (Training Risk)



พันธมิตรสัญญาาร่วมกับ

บุคลากร

- เก่งขึ้นในวิชาชีพ มีโอกาสก้าวหน้า
- ทำงานสร้างคุณค่าให้กับผู้ป่วย สังคม และระบบการศึกษาแพทย์ พยาบาล → ความสุข
- ได้รับการยอมรับและเชิดชูจากสังคมว่าเป็น “พยาบาลสงขลานครินทร์” → ความภูมิใจ

พันธสัญญาร่วมกับ

บุคลากร

- สามารถดำรงชีวิตอย่างมั่นคง มีความสุข ทั้งงานและชีวิตสังคม
 - มีสถานที่ทำงานที่เอื้อต่อการทำงานและใช้ชีวิต
 - มีสวัสดิการที่ดี การดูแลสุขภาพ กิจกรรมต่าง ๆ Fitness ร้านอาหารสวัสดิการ
 - ระบบพี่เลี้ยง สอนงาน ฝึกอบรม พัฒนางาน
 - มีระบบการตอบแทนที่เพียงพอ

พันธสัญญาร่วมกับ

บุคลากร

- มีความปลอดภัยในการทำงาน : อาชีวอนามัย การป้องกัน ร้องเรียน และชีวิตความเป็นอยู่
- เป็นที่พึ่งพิง ของบุคลากรและครอบครัว โดยเฉพาะทางด้านการรักษาพยาบาล สุขภาพ
- มีขนาดทำให้เลือกได้หลายทาง

นโยบายด้านการจัดการ

1. โรงพยาบาลจะ**จัดการรักษาพยาบาลโดยมุ่งเน้นคุณภาพ**ที่ผู้ป่วยพึงได้รับ เพื่อเป็นต้นแบบที่ดีสำหรับการเรียนรู้ การวิจัย การฝึกอบรมและหล่อหลอมนักศึกษาแพทย์ แพทย์ใช้ทุน แพทย์ประจำบ้านให้มีลักษณะของแพทย์ที่พึงประสงค์
2. โรงพยาบาลจะให้การ**รองรับสิทธิของผู้ป่วย** และจัดระบบบริการให้สอดคล้องตามประกาศของสภาวิชาชีพที่เกี่ยวข้องกับการรักษาพยาบาล
3. โรงพยาบาลจะจัดให้มีการ**ประกันและพัฒนาคุณภาพ**งานบริการรักษาพยาบาลในทุกๆ มิติอย่างต่อเนื่อง ตลอดจนให้มีการประเมินและรับรองคุณภาพจาก

4. โรงพยาบาลจะจัดระบบการรักษาพยาบาลผู้ป่วยโดย มุ่งเน้น :-

4.1 การทำงานเป็นทีมที่มุ่งประโยชน์เพื่อ ผู้รับบริการ (Client-focus)

ทั้งทีมภายในและทีมภายนอกโรงพยาบาล

4.2 มีมาตรฐานในการทำงาน และกำหนดแนวทางการ รักษาพยาบาลที่เหมาะสม (Clinical Practice Guideline)

4.3 การกระจายความรับผิดชอบ (Decentralization) ให้เกียรติแก่ผู้ร่วมงาน และเคารพ บทบาทของผู้ร่วมงานแต่ละระดับ

4.4 มีการสื่อสารที่ดีภายในทีมรักษาพยาบาล
เพื่อให้ผู้ป่วยและญาติได้รับทราบข้อมูล แผนและ
ความก้าวหน้าในการรักษาและมีส่วนร่วมตัดสินใจในการ
รักษาพยาบาล

**5. การบันทึกและจัดระบบเวชระเบียนที่ถูกต้อง ละเอียด
ครบถ้วน และสื่อสารเรียนรู้ได้ถือเป็นหน้าที่สำคัญของทีม
รักษาพยาบาล** โดยโรงพยาบาลต้องจัดระบบอำนวยความสะดวก
สะดวกแก่ผู้ใช้ข้อมูล จากเวชระเบียนทั้งด้านการ
รักษาพยาบาล การศึกษาแพทย์ และการวิจัย

6. โรงพยาบาล จะให้การรักษาผู้ป่วยทุกเศรษฐฐานะ โดยมีมาตรฐานการรักษาพยาบาล (Basic medical need) ที่ดี ดูแลต้นทุนค่าใช้จ่ายในการรักษาพยาบาล (Cost containment) และถือเป็นหน้าที่ที่ต้องดูแลรักษาพยาบาลผู้ป่วยรายได้น้อยหรือ ด้อยสิทธิอย่างเหมาะสม และเป็นธรรม

7. โรงพยาบาล กำหนดค่ารักษาพยาบาลให้สอดคล้องกับต้นทุนที่โรงพยาบาลแบกรับภาระ โดยหักส่วนที่รัฐจัดสรรงบประมาณสนับสนุน เพื่อความเป็นธรรม (Horizontal equity) กับผู้ป่วยและกองทุนต่าง ๆ

8. โรงพยาบาลจะจัดหาและอำนวยความสะดวกให้มีการใช้เครื่องมือเทคโนโลยีและทรัพยากรที่มีราคาแพงอย่างคุ้มค่า เกิดประโยชน์เหมาะสมกับความจำเป็นทางหลักวิชาการแพทย์ และ จัดให้มีการทบทวนการ

9. โรงพยาบาลจะจัดให้มีการดูแลการใช้ยาตามความจำเป็นและเหมาะสม และคัดเลือกยาโดยพิจารณาจากหลักฐานทางวิชาการ และประกันคุณภาพรายการยา ที่นำมาใช้ในโรงพยาบาล
10. โรงพยาบาลถือเป็นหน้าที่ในการสื่อสาร และทำงานร่วมกับโรงพยาบาลอื่นๆ ในการเพิ่มพูนประสิทธิภาพการดูแลผู้ป่วยร่วมกันและช่วยกันยกระดับศักยภาพการดูแลผู้ป่วยในพื้นที่
11. โรงพยาบาลจะรับฟังความเห็น คำแนะนำ คำร้องเรียนจากผู้ป่วย ชุมชน และสังคม เพื่อนำมาตรวจสอบ ปรับปรุง แก้ไขการทำงานและชี้แจงผู้ร้องเรียน ความผิดพลาดเสียหายที่เกิดจากการดำเนินงาน

12. โรงพยาบาลมีหน้าที่จัดให้มีการดูแลเรื่องความ
ปลอดภัยทั้งร่างกาย จิตใจ และอารมณ์แก่ผู้ป่วย
ผู้รับบริการ ผู้ปฏิบัติงาน ชุมชน และสังคม ตลอดจน
สิ่งแวดล้อมให้สร้างเสริมคุณภาพชีวิตการทำงานเพื่อ
เป็น แบบอย่างที่ดีของสถานบริการสุขภาพ

13. **โรงพยาบาลมีหน้าที่หลักในการเป็นแหล่งฝึก**
ปฏิบัติงานของนักศึกษาแพทย์และแพทย์ฝึกอบรม
เฉพาะทาง การจัดการดังกล่าวจะอยู่ภายใต้การกำกับ
ควบคุม ดูแลของอาจารย์ผู้รับผิดชอบ ภาควิชา และ
โรงพยาบาล เพื่อคุณภาพการรักษาพยาบาลที่ดี และ
ปลอดภัยของผู้ป่วย ค่าใช้จ่ายที่เกิดขึ้นจากการศึกษาที่
ไม่เกี่ยวข้องโดยตรงกับการรักษาพยาบาล จะเป็น

14. ในฐานะโรงเรียนแพทย์ที่จะต้องพัฒนา
ความก้าวหน้าทางวิชาการและ เทคโนโลยี
โรงพยาบาลจะจัดกลไกที่เหมาะสม ระดมทุน สรรหา
เลือกนำมาใช้โดยคำนึงถึงผลวัต ติดตามประเมิน
พัฒนาวิธีการใช้งาน ฝึกอบรมต่อแพทย์รุ่นใหม่
รายงาน ผลต่อผู้เกี่ยวข้อง และสังคมวิชาการ (งานวิจัย)
เพื่อถ่ายทอด เผยแพร่ หรือขยายประโยชน์

ทิศทางการเป็นเลิศทางวิชาการ ในการพัฒนาคณะแพทยศาสตร์ ปี 2563 – 2567

1. ศูนย์ความเป็นเลิศด้านการแพทย์แบบเฉพาะเจาะจง (Precision medicine / Genomic)
2. การดูแลรักษาผู้ป่วยในกลุ่มโรคอุบัติใหม่ อุตุนิซ้า และการควบคุมการแพร่กระจายเชื้อในโรงพยาบาล
3. ศูนย์ความเป็นเลิศด้านโรคอ้วน เพื่อส่งเสริมความเป็นเลิศของคณะแพทยในการรักษาโรคอ้วนแบบครบวงจร และครอบคลุมด้านวิจัย บริการรักษาพยาบาล และการฝึกอบรม
4. การดูแลผู้ป่วยสูงอายุ (Aging)
5. การปลูกถ่ายเซลล์ต้นกำเนิดหรือการปลูกถ่ายไขกระดูก (Stem cell)
6. การบริหารจัดการสารสนเทศเพื่อสุขภาพและการศึกษา (Health & Educational Informatics)
7. นำแนวคิด Translational Medicine สนับสนุนการศึกษาวิจัยที่นำไปสู่การประยุกต์ในผู้ป่วย โดยใช้วิทยาศาสตร์การแพทย์เป็นพื้นฐาน
8. สร้างโรงพยาบาลในระบบ Privatization ขนาด 300 เตียง เพื่อขยายศักยภาพในการดูแลผู้ป่วยในระบบบริการพิเศษ และการพึ่งพาตนเองได้ในอนาคต

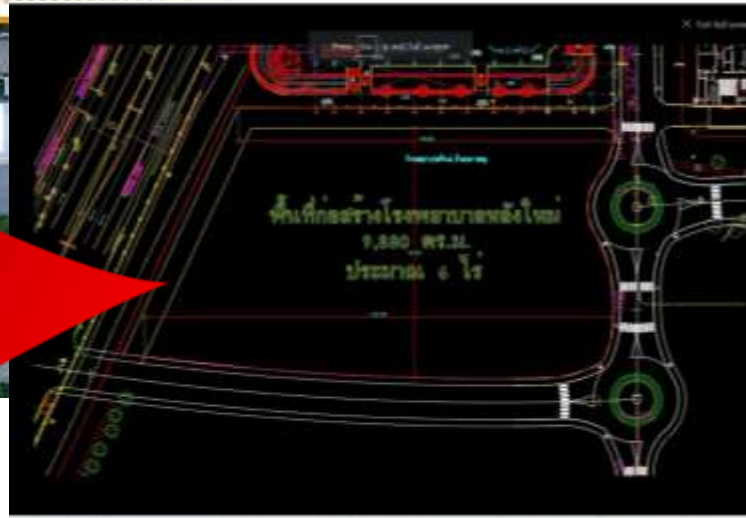
อาคารวิจัยและถ่ายทอดเทคโนโลยี
การแพทย์
(ระยะเวลาก่อสร้าง 2562-2565)



เตรียมความพร้อมของเส้นทางจราจร



ถนนเส้นตัด
ใหม่





อาคารอเนกประสงค์ 14 ชั้น เป็นอาคารสำนักงาน ห้องพัก ร้านค้า และที่จอดรถในอาคารไม่น้อยกว่า 562 คัน





ศูนย์การแพทย์ระบบบริการพิเศษ

สถานที่ก่อสร้างศูนย์การแพทย์แบบ Premium



จำนวนชั้นที่เปิดให้บริการ

ชั้น B2	บ่อน้ำบาด	ชั้น 7	IPD
ชั้น B	Office งานระบบ และที่จอดรถ50คัน	ชั้น 8	IPD
ชั้น 1	ER OPD X ray ประชาสัมพันธ์ ชั้นล่าง	ชั้น 9	IPD
ชั้น 2	OPD + Excellence Center + จำหน่าย + การเงิน + Lab	ชั้น 10	IPD
ชั้น 3	OR ICU Intervention LR	ชั้น 11	IPD
ชั้น 4	OPD เฉพาะทาง	ชั้น 12	IPD
ชั้น 5	OPD เฉพาะทาง	ชั้น 13	Office
ชั้น 6	OPD เฉพาะทาง	ชั้น 14	สถานจอด Helicopter

สามารถรองรับห้องตรวจ ชั้นละ 168 ห้อง และห้องพักผู้ป่วย ชั้นละ 59 ห้อง



โครงการขยายพื้นที่
บริการเพิ่มศักยภาพ
การให้บริการรักษาพยาบาล
และการรองรับโรคอุบัติ
ใหม่ อุบัติซ้ำ โรงพยาบาล
สงขลานครินทร์





คณะแพทยศาสตร์ มหาวิทยาลัยสงขลานครินทร์



ร่วมกันลดการติดเชื้อแผลผ่าตัด
ไม่สวมชุดเขียวและรองเท้า
ออกนอกบริเวณห้องผ่าตัดและพื้นที่เขตควบคุม

I2YOU1
"Infection to Zero"

Downloaded from www.ijerph.com on 04/01/2016
Copyright © 2015, IJERPH, All rights reserved. www.ijerph.com

- ล้างมือ อยบ่ อย ๆ
- หน้ากากอนามัย
- การแต่งกาย
- วิธีการสื่อสาร ภาษา Verbal และ non-verbal
- การเข้า - ออก และการ scan บัตร

- čZijŮŘδΤΘŘũč ůŇÉČŦČΘΣΛΘΘŇ
- ňŠŮŇŠŮġjŮŘł ňũŘŽ
- ijŮčĚ čΘČŦL'ĪŇŽ· PtsłŇŤŤΘijŮ□
L'ĪŇŽ· PtsŤũč řΘŃ
- ΛΘŽžŇŠ ŇŽČŇŮŇž·ΘŇŇΘ· ůŘÍτŤ
- ŠČŇŤř ŠČL'ĪŇŽ· ŠČŇŃŃŇŠŤŘ·ΘŇ
- ΘŇŮŇČ ΛġčijĂ ůŇÉ ŘĂŠα
- Ń Ń žř ϕ ŃŃũŘŽ PtsžĂžč žř
ř ϕġĂjŇŃŃŤČŇŠΘ

**“ขอให้ถือประโยชน์ส่วนตน
ประโยชน์ของเพื่อนมนุษย์
หนึ่ง**

**ลาภ ทรัพย์ และเกียรติยศ
ท่านเอง**

ถ้าท่านทรงธรรมมะแห่งอาชีพ

เป็นที่สอง

เป็นกิจที่

จะตกแก่

ไว้ให้

