



[M] PSU

## ข่าวคณะแพทย

คณะแพทยศาสตร์ มหาวิทยาลัยสงขลานครินทร์  
ปีที่ 26 ฉบับที่ 161 ประจำเดือนสิงหาคม 2551

<http://medinfo.psu.ac.th>



Faculty of Medicine  
Faculty of Medicine  
Faculty of Medicine  
Faculty of Medicine



แม่ลูกผูกพัน	ทิศทางคณะแพทยศาสตร์กับบทบาทกับบริหารยุคใหม่	
6	11	
360 องศาคณะแพทย	ระบบนัดตรวจล่วงหน้า	ปฏิรูปวิธีคิดวิธีการทำงานของ ราชการด้วย “วัฒนธรรม ASSA”
28	31	32
Istanbul รู้ว่าหลอกก็รัก (ตอน 2)	“Present” ปัจจุบันและของขลัง	บียพร ภัทรกิจนิรันดร์ “พยายามลดอันดับตอนที่เข้าเรียน เพื่อการดำเนินงานที่เร็วขึ้น”
34	37	38
ไปแบบใครดีกว่า	Palliative care: ประสบการณ์จากมือจี้	100 ปี ไกลบ้าน ตามเสด็จพระพุทธเจ้าหลวง
40	42	44
“วงจรปิด” จับผิดทุกเรื่อง...นอกสายตา	คนดีที่เราชอบเมเย	ว่าไปเรื่อยๆ
45	46	47

**คณะผู้จัดทำ  
ที่ปรึกษา**

รศ.นพ.กิตติ ลิ้มอภิชาติ  
รศ.นพ.สุเมธ พิธีวุฒิ  
รศ.นพ.ธีระ พิธีวุฒิ  
รศ.นพ.พูนศักดิ์ พุทธิวิบูลย์  
รศ.พญ.ศิวาภรณ์ อุบลชลเขตต์  
ผศ.นพ.สุธรรม ปิ่นเจริญ  
ผศ.นพ.สุนทร วงษ์ศิริ

**บรรณาธิการ**

รศ.นพ.วิวัฒน์ ถนอมเกียรติ

**รองบรรณาธิการ**

นางสาวอนงค์นาถ ชังคัลโร

**กองบรรณาธิการ**

นพ.ธนพันธ์ ชูบุญ  
พญ.ภาสุรี แสงศุภวานิช  
ผศ.พญ.นลินี โกวิทนางวงษ์  
นพ.ธีรชิต โชติสัมพันธ์เจริญ  
นพ.นิพัฒน์ เอื้ออารี  
นางสาวดวงพร ศรีพงศ์พันธุ์  
นางสุวิมล นนทพันธ์  
นางพัชรีย์ แจ่มอุลิตรัตน์

นายเสรี ศักดิ์จิรพาพงษ์

**รูปเล่ม**

งานประชาสัมพันธ์ คณะแพทยศาสตร์

**จัดพิมพ์**

งานบริหารและธุรการ  
คณะแพทยศาสตร์  
มหาวิทยาลัยสงขลานครินทร์

# สาส์นจากคนบตี

รศ.นพ.สุเมธ ธีรวัช



สารจากคนบตีฉบับนี้เป็นฉบับที่ผมต้องการให้บุคลากรในคณะแพทยศาสตร์ได้รับทราบทิศทางหรือนำองค์การของทีมบริหารและกรุณาให้ความร่วมมือ ในการพัฒนาคณะแพทยศาสตร์ มหาวิทยาลัยสงขลานครินทร์ที่พวกเราภาคภูมิใจ

ผมได้เขียนถึงภาพรวมของการบริหารคณะแพทยศาสตร์ที่จะเกิดขึ้นในช่วงที่ผมได้รับผิดชอบเป็นคนบตี และให้รองคนบตีแต่ละฝ่ายได้มีโอกาสชี้แจงแผนการทำงานในด้านต่างๆ ที่สอดคล้องกับที่ผมได้กำหนดไว้ บุคลากรในสายงานที่เกี่ยวข้องโดยตรงจะได้ปฏิบัติงานตามแนวทางที่กำหนดได้อย่างถูกต้อง ซึ่งท่านผู้อ่านสามารถติดตามได้ในข่าวคณะแพทย์ฉบับนี้

ผมได้นำเสนอแนวคิดและยุทธศาสตร์ในการบริหารงานของคณะแพทยศาสตร์ในทุกด้าน ตั้งแต่การบริหารงานสู่ความเป็นเลิศยุทธศาสตร์ 6 E ด้านการศึกษา ด้านการบริการ และด้านการวิจัย พร้อมกับอธิบายเนื้อหาของกลยุทธ์ที่เราจะใช้ เพื่อให้สอดคล้องกับวิสัยทัศน์ และค่านิยมที่เราได้ร่วมกันกำหนดไว้ ซึ่งเนื้อหาต่าง ๆ ถูกกำหนดไว้แล้ว ขอให้บุคลากรได้ทำความเข้าใจกับมัน เราจะได้ทราบแนวทางการบริหารคณะฯที่ชัดเจน

แนวทางการบริหารคณะแพทยศาสตร์ที่ผู้บริหารของคณะฯได้ร่วมกันกำหนด เพื่อใช้ในการบริหารองค์การ ในแผนการพัฒนาประเทศฉบับที่ 10 และผู้บริหารชุดที่แล้วได้สร้างยุทธศาสตร์และตัวชี้วัดไว้เป็นแผนการพัฒนาคณะแพทยศาสตร์หลักและผมได้เสริมกลยุทธ์ด้านต่างๆเพิ่มเติม เพื่อตอบสนองต่อความท้าทายและปรับเปลี่ยนเพื่อให้ไวต่อการเปลี่ยนแปลง ทันท่วงทีตามต้องการของสังคมและความก้าวหน้าทางด้านเทคโนโลยีทางการแพทย์ อีกทั้งทำให้บุคลากรสามารถเข้าใจยุทธศาสตร์และทิศทางที่องค์กรต้องขับเคลื่อนต่อไป

ความรักความผูกพันของบุคลากรของเราที่มีต่อคณะแพทยศาสตร์ คงต้องถูกสร้างให้เพิ่มมากขึ้น การสร้างความรู้สึกร่วมกันทั้งหมด เป็นสิ่งที่ต้องเกิดขึ้น ผมมีความเชื่อว่าหากมีความรักต่อองค์กร ความทุ่มเท ร่วมแรงร่วมใจจะตามมาทีหลัง

ผมจะพยายามสื่อสารให้ทุกคนได้รับรู้เรื่องราวต่างๆที่เกิดขึ้นในคณะแพทยศาสตร์ ภายใต้ความเชื่อที่ว่า “ทุกคนต้องรู้ในสิ่งที่ควรรู้ ในฐานะเจ้าขององค์กร” ข่าวคณะแพทย์เป็นสื่ออย่างหนึ่งที่ผมต้องการใช้ เพื่อให้เกิดความรู้ ความเข้าใจและความร่วมมือในการพัฒนาคณะแพทยศาสตร์ที่รักยิ่งของเรา

(รศ.นพ.สุเมธ ธีรวัช)  
คนบตี



# EDITOR

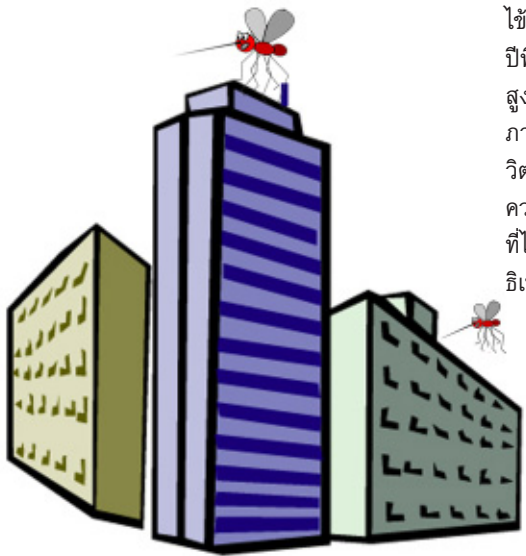
กองบรรณาธิการ

## ยุงลาย

เกิดเหตุให้วุ่นวาย เพราะยุงลายระบาด คือมีบุคลากร 4 คนของโรงพยาบาลสงขลานครินทร์เป็นไข้เลือดออก ภายในเดือนสิงหาคมนี้ นับว่าน่าตกใจ

ทำไมปีนี้จึงน่ากลัวเป็นพิเศษสมควรจะตกใจหรือตื่นเต้น หรือแสดงออกด้วยท่าทีอย่างไรดี ลองดูข้อมูลดังต่อไปนี้

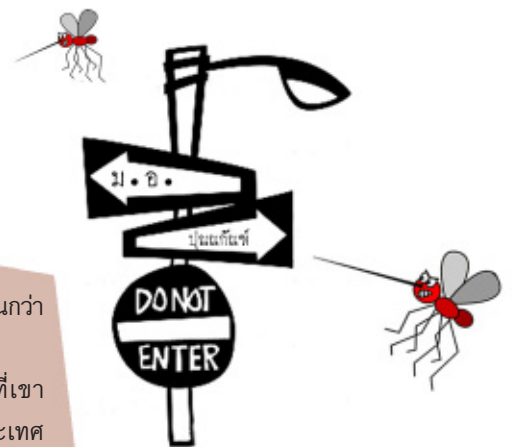
1) เป็นที่คาดหมายกันอยู่แล้วว่า ไข้เลือดออกต้องระบาดอีกแน่ๆ โดยปีนี้คงเป็นปีที่ 5 ติดต่อกัน ที่มีการระบาดของโรคนี้นี้ สูงสุด สืบเนื่องจากเหตุหลายประการ แต่มีภาวะโลกร้อนด้วยแหงๆ ตามกระแสความวิตก ดังนั้น เมื่อโลกร้อนขึ้น ยุงลายที่ชอบความร้อนชื้น อบอุ่น ก็จะมีชุกขึ้น ประเทศที่ไม่เคยมีเพราะอากาศหนาวเย็นเช่น เนปาล ธิเบต จีน ยุโรป ก็จะมี



2) ยุงลายชอบวางไข่ในน้ำใสสะอาดและนิ่ง ดังนั้นไข้เลือดออกจึงมีไข้โรคของชาวชนบท แต่เป็นโรคของชาวชนเมืองที่ชอบเก็บน้ำใสๆไว้อุปโภค และเป็นชาวชนเมืองที่อยู่กันแออัด หนาแน่น จนกระทั่งน้ำประปาไม่สามารถกระจายให้ใช้ได้ อย่างคล่องตัว จึงต้องมีการเก็บน้ำสำรองไว้ใช้

ทำไมถึงต้องเป็นคนชนเมือง ! ก็เพราะในเมืองเป็นพื้นที่ๆมีราคาแพงและยึดครองมั่นคงไว้แล้วโดยชาวท้องถิ่น ส่วนชนชั้นกลางที่อพยพเข้าเมืองก็ต้องอาศัยในพื้นที่ที่ราคาถูกกว่า กลายเป็นเมืองใหม่ ซึ่งหากมองในเมืองหาดใหญ่ แล้วก็คือ **เทศบาลคอหงส์** พื้นที่โดยรอบถนนปทุมกันท์ ใกล้โรงพยาบาลสงขลานครินทร์ นี้แหละ เหมาะจะต่อการแพร่ระบาดของยุงลายที่สุด

ยุงลายมีรัศมีการบินประมาณ 1 กิโลเมตร ยุงลายจากถนนปทุมกันท์จะบินมากัดบุคลากรคณะแพทยฯ ก็ไม่น่าแปลกใจอะไร การควบคุมไข้เลือดออกในพื้นที่ของมหาวิทยาลัยสงขลานครินทร์ จึงควรสัมพันธ์กับเทศบาลคอหงส์อย่างหลีกเลี่ยงกันไม่ได้



## เด็กอ้วน

วันมหิดลปีนี้ แปลกกว่าทุกปีอยู่ประการหนึ่งคือ บอร์ดวิชาการนั้นจะมุ่งไปที่โรคใดโรคหนึ่ง ซึ่งมี 2 โรคเท่านั้นที่เข้าตากรรมการ คือ “ไข้เลือดออก” และ “เด็กอ้วน” ด้วยเห็นว่าเป็นปัญหาของทุกครอบครัว โดยเฉพาะเด็กอ้วนนั้น เป็นปัญหาของสังคมและต้องแบกรับปัญหาของ

เด็กคนนั้นไป จนเขาโตเป็นผู้ใหญ่และจนกว่าจะตาย

ก็นับว่าสอดคล้องกับโลกที่เขาเจริญๆกันแล้ว โดยยุโรปทั้ง 53 ประเทศ เล็งเห็นพร้อมเพรียงกันว่า โรคอ้วนเป็นปัญหาสาธารณสุขที่ร้ายแรงที่สุด นอกจากนี้ พบว่า 20 % ของนักเรียนในนิวยอร์คก็น้ำหนักเกินด้วย ประเทศแคนาดาห้ามโฆษณาสินค้าทุกชนิดที่เกี่ยวกับเด็กในสื่อทุกประเภท

อันประเทศไทยของเรานี้ ด้านความเจริญก็ไม่ได้ทัดเทียมยุโรปหรืออเมริกาเขา แต่โรคภัยไข้เจ็บนั้น ไม่น้อยหน้าใคร เพราะโรคของประเทศที่ด้อยพัฒนาเขามีกันชุกเรากยิ่งชุกอยู่ อาทิเช่น ไข้เลือดออก มาเลเรีย พยาธิ โรคจากโรงงาน ท้องร่วง อาหารเป็นพิษ ส่วนที่ประเทศพัฒนาเขากำลังลุ่มใใจอยู่ เราก็มักกับเขาด้วย

เช่น โรคหัวใจ มะเร็งและโรคอ้วน จะอย่างไรเสียก็ยังมีความพยายามอยู่มาก โดยนักวิชาการที่สนใจเรื่องนี้อย่างจริงจังต่อเนื่องของเราคือ **รศ.พญ.ลัดดา เหมาะสุวรรณ** ระดับชาติเล่า กรมประชาสัมพันธ์ ออกประกาศหลักเกณฑ์และระยะเวลา สำหรับโฆษณาที่อาจมีผลต่อเด็ก เร็วๆนี้ เราคงมีกฎหมายเพื่อควบคุมสื่อโฆษณา

ในช่วงนี้ ที่รัฐยังไม่คุ้มครองเด็กของเรา ในครอบครัวก็ระวังกันไปก่อน **ชมบอร์ดวิชาการวันมหิดลได้ที่บริเวณชั้น 1 อาคารเฉลิมพระบารมี**





# สมเด็จพระราชินีนาถ

## ยายหนูแพร พม KM และกระบือไทย

ปีนี้ผมพลาดพระกระแสน้ำของสมเด็จพระราชินีนาถ ที่พระราชทานอันเนื่อง  
ในวโรกาสเฉลิมพระชนมพรรษา ซึ่งถ่ายทอดทางโทรทัศน์ แต่ก็อ่านจากหนังสือพิมพ์ในวัน  
รุ่งขึ้น รู้สึกซาบซึ้งเป็นอันมาก เพราะที่รับสั่งเป็นความจริงทุกประการ

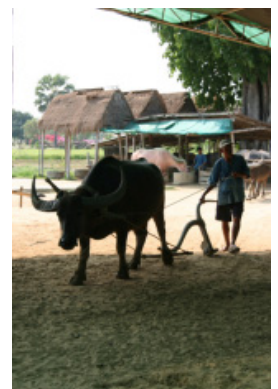
สืบเนื่องจากสงกรานต์เมื่อ 1-3 ปีก่อน ยายหนูแพร และผมวางแผนจะไปเที่ยว  
ภาคกลางกัน จุดประสงค์คือ ต้องการจะเห็นกระบือ หรือควาย เพราะยายหนูแพรตั้งแต่  
เกิดมาไม่เคยเห็นควายเลย ผมจึงพายายหนูแพรไปเที่ยว ราชบุรี สุพรรณบุรี ซึ่งเป็นอุษาค  
อูน้า ยังไงเสียยายหนูแพรก็จะได้เห็นควายตามท้องนาเป็นแน่แท้

การณ์กลับเป็นว่าไม่มีควายสักตัวให้เห็น ไม่มีชาวบ้านไหนแล้วที่จะใช้ควายไถนา  
เขาใช้ ยันม่า คูโบต้า แทน เป็นอันว่าความฝันที่จะดูควายของยายหนูแพรเป็นอันต้องสลายไป  
(ผมมารู้ทีหลังว่า ในสุพรรณบุรีมีพิพิธภัณฑ์ควาย คือเขาเลี้ยงไว้ให้เด็กดู-ขอโทษด้วยนะแพร)

จากพระกระแสรับสั่งความว่า ในเวลานี้น้ำมันแพงขึ้นมาก ผู้ไม่ไหว จึงมีคำริ  
กันว่าจะเอาควายมาไถนาแทนใหม่ เรียกว่ากลับมาหาน้ำพริกถ้วยเก่า

แต่ไอ้อนิจจา จำเนียรกาลผ่านไป ควายรุ่นใหม่ไถนาไม่เป็น เพราะพ่อ-แม่ของ  
มันก็ได้ไถนาแล้ว ตัวมันจะไถนาได้อย่างไรเกิดมาไม่เคยเห็นเป็นตัวอย่าง ก็เลยต้องเอา  
ควายเหล่านี้มาอบรมสั่งสอนกันใหม่ อันนี้เรียกว่า ไม่มี KM แม้แต่ควายยังไถนาไม่เป็น เรา  
ไม่เคยคิดกันมาก่อนว่าจะมีปัญหา นี้ คิดว่ายังไงควายก็ต้องไถนาได้

สำหรับคนที่ต้องการดูควายไม่ต้องไปไกลถึงภาคกลาง เส้นทางจากระโนดไป  
ควนขนุน ช่วงที่ถนนลอยฟ้าอยู่บนสะพานก็สามารถมองเห็นควายอยู่กันเป็นฝูงๆ เดือนที่  
แล้วผมกลับบ้านที่ภูเก็ต ช่างบ้านผมก็มีควาย ที่รู้ก็เพราะหมามันเห่า ก็ไม่รู้บ้านนี้ยายหนู  
แพรจะได้เห็นควายจริงๆ แล้วหรือยัง



พิพิธภัณฑ์หมู่บ้านควาย

## Hilight

เรื่อง : กาญจนพร อรัญดร,  
อนงค์นารถ ชั่งศีลโร

# แม่ลูก ขบ ผูกพัน



เมื่อเริ่มต้นชีวิต 1 ชีวิต คนแรกที่รับรู้และตื่นเตนกับชีวิตนั้น นั่นคือผู้ที่ได้ชื่อว่า “แม่” ถึงแม้ว่าอีก 9 เดือน เธอผู้นี้ จะต้องคอยดูแลและปกป้องเด็กน้อยอีก 1 คนเอาไว้เป็นอย่างดี และเมื่อเวลาที่ชีวิตนั้นลืมหืมตาออกมาดูโลก เธอต้องมอบแต่สิ่งที่ดีที่สุดไม่ว่าจะเป็นเรื่องของการใช้ชีวิต การศึกษา การทำงาน การมีครอบครัว ไม่ใช่เพราะหน้าที่ของคำว่าแม่ แต่เพราะแม่ คือแม่ คือคนที่รักลูกมากที่สุด โดยไม่ต้องการอะไรตอบแทนกลับมา แคได้เห็นลูกเป็นคนดี มีความสุข เท่านั้น “ก็เพียงพอแล้ว” ชาวคณะแพทย์จึงได้สัมภาษณ์แม่ลูกในคณะแพทยศาสตร์ของเรา ประกอบด้วยคุณแม่และลูกๆ 8 ท่าน จากหน่วยงานต่างๆ ซึ่งเราจะมาซาบซึ้งกับความรักและความผูกพันที่แม่ลูกแต่ละคู่มิให้กันว่าเป็นอย่างไรกันบ้าง







## วรรณ รอดหมื่น

เจ้าหน้าที่หน่วยเคหะบริการ

“แม่มีลูก 2 คน โดยน้องเป็นลูกคนที่ 2 ในการเลี้ยงดูลูกๆทุกคน แม่จะคอยสอนให้ลูกมีความรับผิดชอบ รู้หน้าที่ ตอนเด็กๆเวลาลูกไปโรงเรียน ก็คอยบอกให้เค้าตั้งใจเรียน สอนให้เค้าเรียนรู้การใช้ชีวิตในสังคม การทำงาน ซึ่งทุกอย่างต้องอยู่บนเหตุผล คอยรับฟัง และอธิบายให้ลูกฟังเวลาไม่เข้าใจ คอยตักเตือนและแนะนำเมื่อเค้าทำผิด และเมื่อลูกเริ่มชีวิตการทำงานในคณะแพทยศาสตร์ แม่ก็คอยบอกกับลูกว่า ให้ขยัน อดทน ตั้งใจ มีความซื่อสัตย์รักในงานที่ทำ รับผิดชอบในงานของตัวเอง รวมทั้งต้องมั่นใจ คอยช่วยเหลือเพื่อนร่วมงานด้วย **สิ่งที่แม่ประทับใจลูกมากที่สุดคือ การที่ลูกเป็นคนดี** มีงานทำที่มั่นคง และอยากจะบอกกับเค้าว่า ถึงแม่ลูกจะโตแล้ว แต่แม่ก็ยังเป็นห่วงในบางเรื่อง ยังต้องคอยดูแลอยู่บ้าง แต่ตัวตนของลูก คือ ความรัก และความภูมิใจของแม่”

## สุจิตา วรรณโร

ตำแหน่งพนักงานช่วยการพยาบาล  
หอผู้ป่วยศัลยกรรมประสาท

“ถ้าจะพูดถึงแม่ แม่จะเป็นคนมีเหตุผล แม่เป็นเหมือนเพื่อนเวลาเรามีปัญหาอะไรก็สามารถจะคุยกับแม่ได้ทุกเรื่อง แต่ถ้าเราทำอะไรที่ไม่ถูกต้อง แม่ก็จะคอยตักเตือน ซึ่งเมื่อเวลาผ่านไป ทำให้เราเข้าใจดีเลยว่า แม่อยากให้เราเป็นคนดี และเมื่อเข้ามาทำงานในคณะแพทยศาสตร์ แม่แนะนำว่าในการทำงานเราต้องมีความรับผิดชอบ ทำงานที่ได้รับมอบหมายให้เต็มที่ ให้สำเร็จ อดทน ไม่เห็นแก่ตัว และเคารพอ่อนน้อมถ่อมตนต่อหัวหน้างานและเพื่อนร่วมงาน เพราะประสบการณ์ในการทำงานยังน้อย ต้องเรียนรู้อะไรอีกมากมาย

**ความประทับใจที่มีต่อแม่คือ แม่เป็นคนดีเป็นแบบอย่างที่ดีให้กับลูกๆ** ขยันทำงาน มีความรับผิดชอบ ต่อหน้าที่สูง ทั้งในเรื่องของการทำงานและครอบครัว จึงอยากบอกคุณแม่ว่า อยากให้แม่พักผ่อนบ้าง เพราะแม่ทำงานหนักมาก อยากให้แม่รักษาสุขภาพและบางอย่างถ้าทำให้แม่เสียใจต้องขอโทษแม่ด้วยค่ะ”



## อุไร สังกทอง

ตำแหน่งพนักงานพี่ช่วย ภาคบริหารสังคมศึกษา

“แม่ทำงานในคณะแพทยศาสตร์มาตั้งแต่ปี 2525 จนถึงวันนี้ ก็นับเป็นระยะเวลา 16 ปี มีประสบการณ์พอสมควร เมื่อลูกเข้ามาทำงานในคณะแพทยฯ จึงนำเอาประสบการณ์ต่างๆในการทำงานมาสอนและแนะนำลูก แม่มีลูก 2 คน โดยน้องวรรณเป็นลูกคนโต เค้าจะเป็นเด็กที่ร่าเริง สดใส เลี้ยงง่าย อารมณ์ดี ตั้งแต่เด็กจนโตแม่จะสอนเค้า ให้เค้าเป็นคนดี มีสัมมาคารวะต่อผู้ใหญ่ ไม่ว่าคนคนนั้นจะมีฐานะเช่นไร ในเรื่องทำงาน แม่สอนให้เค้ามีความตั้งใจในการทำงาน ทำงานให้ดี ทำงานที่ได้รับมอบหมายให้สำเร็จและเรียบร้อย หากมีข้อสงสัยหรือปัญหาทำให้ปรึกษาพี่ๆหรือเพื่อนร่วมงาน แม่จะสอนให้เค้าเป็นคนรู้จักคิด และพยายามฟังให้มาก เราถึงจะเป็นผู้ใหญ่ที่ดี มีความอดทน ถ้าจะเปรียบไปแล้ว ลูกก็เหมือนกับต้นไม้ ที่เราต้องให้ความดูแล เอาใจใส่ รดน้ำ ใส่ปุ๋ย เพื่อต้นไม้ต้นนั้นจะได้เจริญเติบโตและเป็นประโยชน์กับสังคมต่อไป สิ่งที่ทำให้แม่ภูมิใจคือ การที่เค้าเป็นคนดี และประสบความสำเร็จในด้านต่างๆของชีวิตค่ะ”



## วรรณศิริ สังกทอง

ตำแหน่งพี่ช่วยวิจัย ภาควิชาโลศ คอ นาสิกวิทยา

“เริ่มทำงานที่คณะแพทยฯ ตั้งแต่ปี 2549 โดยตลอดเวลาที่ทำงานคุณแม่จะเป็นที่ปรึกษาให้ตลอด ซึ่งเราก็นำเอาคำสอนของแม่มาใช้ ทำให้เราสามารถทำงานได้ดีมากขึ้น จำได้ว่า แม่เคยบอกว่า สิบนิ้วน้อยๆ อย่าไปเสียดายที่จะยกมือไหว้ ไม่ว่าเค้าจะเป็นคนที่อยู่ในตำแหน่งใดก็ตาม มีความเป็นกันเองกับทุกคน ในส่วนของการเลี้ยงดู แม่จะคอยดูแลพวกเราเป็นอย่างดีทุกเรื่อง ดังนั้นเมื่อเวลามีปัญหาจึงสามารถคุยกับแม่ได้ทุกอย่างเช่นกัน แม้ว่าบางครั้งเราจะทำอะไรผิดพลาดไปบ้าง แต่แม่ก็พร้อมที่จะให้อภัยเราเสมอ และสอนเราว่าควรจะทำอย่างไรต่อไปถ้าหากเจอปัญหาเช่นนั้นอีก อาจมีการลงโทษบ้างแต่เมื่อโตขึ้นก็เข้าใจว่าแม่ทำไปก็เพื่อที่จะขัดเกลาให้เราเป็นคนดี ต้องการให้เรารู้ว่าเรื่องไหนดี เรื่องไหนควรทำและเรื่องใดไม่ควรทำ และที่บ้านจะมีการแสดงความรักกันตลอด จึงอยากบอกกับแม่ว่า ภูมิใจและโชคดีที่ได้เกิดมาเป็นลูกของแม่ และที่สำคัญคือ หนูรักแม่ค่ะ”





## บุญยิ่ง สมทอง

แม่บ้าน สังกัดงานเคหะบริหาร

“เริ่มทำงานในคณะแพทย์ตั้งแต่ปี พ.ศ.2528 คณะแพทยศาสตร์เปรียบเหมือนแสงสว่างในชีวิต เพราะก่อนจะได้ทำงานที่นี่ชีวิตมันมืดมน หลังจากเข้ามาทำงานในคณะแพทย์แล้วชีวิตก็เริ่มดีขึ้นเรื่อยๆ เวลาที่พ่อ แม่ รวมทั้งลูกของเราไม่สบายก็สามารถเบิกค่ารักษาพยาบาลได้ มีสวัสดิการดีๆ ให้อีกหลายอย่างเมื่อลูกชายมาบอกว่าได้เป็นเจ้าหน้าที่รักษาความปลอดภัย(รปภ.)ของคณะแพทย์รู้สึกดีใจมาก บอกกับลูกว่าบุคคลที่คณะแพทย์คัดเลือกเข้ามาเป็นบุคคลที่ได้รับเกียรตินะ เราต้องรักษาเกียรตินั้นไว้ ต้องทำงานด้วยความซื่อสัตย์สุจริต สอนเขาให้ตั้งใจทำงานอย่าขาดเวร อย่าละทิ้งหน้าที่ และอย่าหลับเวร เขาก็เชื่อฟังและทำตามที่เราบอกทุกอย่าง มีอะไรก็จะคอยแนะนำเขาอยู่เสมอถึงแม้ตอนนี้ไม่ได้อยู่ด้วยกันแต่ก็โทรศัพท์คุยกันตลอดคอยถามเรื่องความเป็นอยู่ เพราะยังห่วงเขาอยู่ถึงแม้ลูกจะอายุมากแล้วแต่ในสายตาของแม่ลูกก็ยังเหมือนเป็นเด็กอยู่ อยากบอกว่ารักเขาและดีใจสุดๆที่เขาได้ทำงานในคณะแพทย์”

## วิศิษฐ์ กงทอง

เจ้าหน้าที่รักษาความปลอดภัย

“อายุงานประมาณ 1 ปี ผมรู้สึกภูมิใจที่ได้เป็นบุคลากร 1 ใน 3 พันกว่าคนของคณะแพทยศาสตร์ เพราะที่นี่มันคงและเป็นที่ยอมรับของคนภายนอก หากบอกใครว่าทำงานในคณะแพทยศาสตร์ (ม.อ.) ก็มีแต่คนชื่นชม ที่นี่เหมือนบ้านอีกหลังมีเพื่อนมากมายเราอยู่กันแบบพี่น้อง ให้ความรู้สึกอบอุ่นและสนุกกับงานที่ทำ ผมเห็นแม่ได้ทำงานในคณะแพทย์ผู้คนต่างให้การยอมรับก็อยากทำเหมือนแม่บ้าง ความรู้สึกที่ผมมีต่อแม่ก็เหมือนกับลูกทุกคนคือรักและห่วงใยแม่ ถึงผมจะอยู่ห่างกับแม่แต่เมื่อคิดถึงผมก็จะพาครอบครัวไปเยี่ยมแม่ที่บ้าน ไปนั่งคุยด้วยเป็นประจำ แม่จะสอนเสมอให้ผมเป็นคนดีอย่าล็กเล้กขโมยน้อยแม่จะถือเรื่องนี้เป็นเรื่องสำคัญมาก และบอกให้ผมตั้งใจทำงานการที่เราจะได้เข้ามาทำงานที่นี่ไม่ใช่เรื่องง่ายๆ ผมก็พยายามทำอย่างเต็มที่ไม้อยากให้แม่ต้องเสียใจ แม่เป็นทุกสิ่งทุกอย่างผมจะเป็นลูกที่ดีถึงแม้ผมจะไม่เคยทำอะไรให้แม่ภูมิใจเลย แต่ผมก็รักแม่เหมือนลูกทุกคน





## เสมอใจ บุณยณี

แม่บ้าน สังกัดงานเคหะบริการ

“คณะแพทย์เหมือนบ้านหลังที่ 2 มีแต่ให้ทุกอย่าง ทั้งครอบครัวและให้ลูกได้มีงานทำ สวัสดิการค่ารักษาพยาบาล ลูกไม่สบายก็สามารถเบิกได้ ดีใจและภูมิใจมากที่สุดเมื่อรู้ว่าลูกได้ทำงานในคณะแพทย์ **สอนลูกเสมอให้ซื่อสัตย์ต่อหน้าที่การงานที่ทำให้ดีที่สุด** บอกให้ลูกตั้งใจทำงานให้ตรงต่อเวลา เขาไม่เคยดื้อกับแม่เลย เชื่อฟังทุกอย่าง จะมีเที่ยวบ้างตามประสาเด็กผู้ชาย รักและภูมิใจในลูกคนนี้มาก วันแม่ปีก่อนๆลูกก็ซื้อพวงมาลัยมาให้แม่กับพ่อก็ดีใจมาก **อยากบอกว่าลูกคนนี้ไม่เคยทำให้พ่อแม่ต้องเสียใจ ไม่เคยสร้างปัญหาให้เลย**”

## สิทธินุช บุณยณี

เจ้าหน้าที่ภาควิชาออร์โธปิดิกส์

“คณะแพทย์เป็นเหมือนนิสัยของเรา สอนอะไรเราหลายๆด้าน ผมมีแต่ความรู้สึกที่ดีๆต่อคณะแพทย์ งานที่ผมทำอยู่มีความเกี่ยวข้องกับผู้ป่วยอยู่ตลอดเวลา ได้เจอคนทุกรูปแบบเหมือนเป็นการฝึกตัวเองให้ใจเย็นขึ้น ให้เรามนุษยสัมพันธ์ที่ดีต่อผู้อื่น ให้ผมได้เรียนรู้สิ่งใหม่ๆที่ไม่ได้เจอจากภายนอก การที่เราได้อยู่ในองค์กรที่มีกฎระเบียบทำให้ตัวเราเป็นคนมีระเบียบขึ้นด้วย **ตอนที่มาทำงานใหม่ๆ แม่ผมจะมาแอบดูกลัวว่าเราจะทำงานไม่ได้ คอยถามกับเจ้าหน้าที่ธุรการบ้างว่าเราทำงานเป็นอย่างไร** ถ้าจะให้พูดถึงความรู้สึกที่มีต่อแม่ก็ไม่รู้จะพูดอย่างไรเหมือนกันจะบอกรักก็ไม่กล้า จำไม่ได้ด้วยว่าบอกไปครั้งสุดท้ายเมื่อไหร่ **แต่ผมจะมีวิธีแสดงความรักด้วยการกระทำมากกว่าอย่างรู้ว่าแม่ชอบกินชาเย็นก็จะซื้อไปฝาก แม่จะสอนผมเสมอให้ตั้งใจทำงาน มีระเบียบวินัย สิ่งที่เน้นคือเรื่องความซื่อสัตย์ต่องานที่ทำให้และให้ตรงต่อเวลา** เมื่อผมรู้สึกเหนื่อยกับงานผมจะนอนพัก 1 คืนวันรุ่งขึ้นก็เริ่มนับ 1 ใหม่ แม่จะคอยบอกกับผมว่างานทุกอย่างมันเหนื่อยเหมือนกันหมดให้เราพยายามต่อไป”



# “ทิศทางคณะแพทยศาสตร์กับบทบาทของ ทีมบริหารชุดใหม่”

ภายใต้การนำของรศ.นพ.สุเมธ พิรอุตม์, คณบดีฯ

เมื่อวันที่ 1 มิถุนายน 2551 คณะแพทยศาสตร์ของเราได้มีการแต่งตั้งคณะผู้บริหารชุดใหม่ เพื่อสานต่อการดำเนินงานในคณะแพทยศาสตร์ต่อจากทีมบริหารชุดเก่าที่หมดวาระลง ซึ่งผู้ที่มาดำรงตำแหน่งคณบดี คือรองศาสตราจารย์นายแพทย์สุเมธ พิรอุตม์ พร้อมด้วยรองคณบดีฝ่ายต่างๆ จำนวน 11 ท่าน ดังนั้นในฐานะที่ชาวคณะแพทย์เป็นสื่อกลางและเป็นเวทีแห่งการแลกเปลี่ยนเรียนรู้ จึงขอถ่ายทอดแนวความคิด ทิศทางการบริหารงานและนโยบายของผู้บริหารแต่ละท่าน มาบอกกล่าวแก่บุคลากรทุกท่าน แล้วมาดูกันว่า สิ่งที่ผู้บริหารคิดกับความต้องการของบุคลากรเป็นอย่างไร



# “คุณแพทยศาสตร์ จะบริหารงานตามแนวทางเกณฑ์รางวัลคุณภาพแห่งชาติ หรือตามแนวทาง Malcolm Baldrige เพื่อนำองค์กรสู่ความเป็นเลิศ ”

## รองศาสตราจารย์นายแพทย์สุเมธ พิธฺวุฒติ คนบดี



ผมต้องขอขอบคุณบุคลากรคณะแพทยศาสตร์และคณะกรรมการสรรหา ที่ไว้วางใจและคัดเลือกให้ผมได้เป็นคนบดี คณะแพทยศาสตร์ ผมมีความคิดและยึดถือตลอดว่า คณะแพทยศาสตร์เป็นของบุคลากรทุกคน **ทุกคนต้องรู้ในสิ่งที่ควรรู้ ในฐานะเจ้าขององค์กร** ผมจึงดำเนินการสื่อสารถ่ายทอดแนวความคิดในเชิงบริหารคณะแพทยศาสตร์ สู่ความเป็นเลิศ ในช่วงที่ผมต้องรับผิดชอบการบริหารคณะแพทยฯ เพื่อให้บุคลากรได้รับทราบ ทิศทางการนำองค์กร โดยจะต้องทำตามวิสัยทัศน์ พันธกิจ และแนวทางการบริหารจัดการ ที่ผู้บริหารได้เคยสัมมนาด้วยกันก่อนดำเนินการแผนการพัฒนาระดับที่ 10 ณ โรงแรมอัมรินทร์ จ.ตรัง ในปีพ.ศ.2549 ซึ่งภายหลังจากสัมมนา ทีมบริหารชุดก่อน ได้ดำเนินการสร้างเป็นยุทธศาสตร์ ในการบริหารองค์กร ตั้งแต่ปี 2551-2554 ซึ่งเป็นยุทธศาสตร์ที่ใครเป็นคนบดีก็ต้องปฏิบัติตามภารกิจทั้ง 3 ด้านอย่างไ้ก็ดี การบริหารงานก็ต้องเป็นไปตามวิสัยทัศน์ พันธกิจ ยุทธศาสตร์ ต้องมุ่งเน้นคุณภาพบุคลากร ผู้รับบริการ มุ่งเน้น

ผลงาน ส่งเสริมการแลกเปลี่ยนเรียนรู้ และสร้างบรรยากาศให้เกิดนวัตกรรม ในการดำเนินงานทุกด้าน ต้องมีมุมมองเชิงระบบที่มีการวางแผน ปฏิบัติตามแผน วัตถุประสงค์ ผลการดำเนินงาน และประเมินผลการทำงาน หรือที่เรียกว่า PDCA ระบบการนำองค์กร ในชุดที่ผมเป็นอยู่นี้ ต้องบริหารงานอยู่ภายใต้หลักธรรมาภิบาล

คณะแพทยศาสตร์ จะบริหารงานตามแนวทาง เกณฑ์รางวัลคุณภาพแห่งชาติ หรือตามแนวทาง Malcolm Baldrige เพื่อนำองค์กรสู่ความเป็นเลิศ โดยเฉพาะอย่างยิ่ง ด้านการศึกษา เราจะต้องบริหารจัดการให้ได้รางวัล TQC ภายใน 4 ปี และได้รับรางวัล TQA ด้านการบริการ ต่อยอดจาก รางวัล TQC ในปีนี้ ผมจะส่งเสริมให้เกิดความผูกพันของบุคลากรต่อองค์กร ให้บุคลากรมีความสุข และสนุกกับการทำงาน โดยจ่ายค่าตอบแทนที่เหมาะสมทุกสายงาน ให้สวัสดิการที่เป็นเลิศ โดยเฉพาะอย่างยิ่ง ด้านการรักษาพยาบาล กำหนดภาระงานให้เหมาะสมกับภาระงานของบุคลากร สอดคล้องกับความถนัด มีระบบธรรมาภิบาลที่โปร่งใส เป็นธรรม สร้างทุกสถานที่ทำงานให้เป็น Healthy Workplace และสร้างบรรยากาศให้เกิดการปรับปรุงการทำงาน เกิดนวัตกรรมในองค์กร ส่งเสริมยกย่องบุคลากรที่ทำความดีและมีผลงานดีเด่น สร้างกิจกรรมให้บุคลากรที่มีศักยภาพได้แสดงออกเต็มความสามารถ พัฒนาศักยภาพบุคลากรทุกสายให้มีสมรรถภาพเพิ่มขึ้น โดยเฉพาะอย่างยิ่ง ด้านการบริหารจัดการองค์กร ให้สอดคล้องกับความต้องการของหน่วยและคณะฯ อย่างมีบูรณาการ

บุคลากรทุกคน ควรได้รับการส่งเสริมให้มีความก้าวหน้าในหน้าที่การงาน

ได้รับตำแหน่งทางวิชาการ ตำแหน่งทางบริหาร เป็นผู้เชี่ยวชาญ ผู้ชำนาญการได้เพิ่มมากขึ้น อีกด้านหนึ่งของการพัฒนาศักยภาพหัวหน้างาน ผมจะส่งเสริมพัฒนาให้หัวหน้าหน่วยงานเป็นวิทยากรระดับชาติได้

ด้านการสร้างบรรยากาศให้เกิดผลการปรับปรุงการดำเนินงาน คงต้องเน้นหนักด้านการทบทวนความก้าวหน้าของแผนยุทธศาสตร์และแผนปฏิบัติการ รวมถึงการปรับแผนยุทธศาสตร์ทุก 3 เดือน (90 day action plan) ทุกโครงการที่ดำเนินการจะต้องมีมุมมองเชิงระบบ (PDCA)

หัวหน้างานทุกระดับ จะได้รับการมอบอำนาจการตัดสินใจ โดยเฉพาะอย่างยิ่ง การบริหารจัดการภายในหน่วยงาน การแก้ไขปัญหาการปฏิบัติงานประจำวัน การกำหนดวงเงินที่อนุมัติได้ การประเมินผลการปฏิบัติงาน การพัฒนาบุคลากรในหน่วยงาน ตลอดจนการพิจารณาความดีความชอบ

ผมจะให้ความสำคัญกับการส่งเสริมสุขภาพของชุมชนอย่างจริงจัง ในฐานะของผู้บริหารที่ให้ความสำคัญกับบุคลากร ต้องส่งเสริมให้บุคลากรมีสุขภาพที่ดีที่เหมาะสม เช่น กิจกรรม 1 Mile walk ตลอดจนกิจกรรมส่งเสริมสุขภาพอื่นๆ อยู่ในขอบข่ายที่จะได้รับการสนับสนุนอย่างเต็มที่

ด้านการสื่อสาร นอกจาก Morning brief ที่ได้รับการส่งเสริมและผลึกในช่วงที่ผมเป็นผู้อำนวยการโรงพยาบาลอยู่ ผมจะดำเนินการด้านนี้ต่อไป ภายใต้ความเชื่อมั่นว่า ทุกคนเป็นเจ้าขององค์กรร่วมกัน ภายใต้สโลแกนที่ว่า **ทุกคนต้องรู้ในสิ่งที่ควรรู้ ในฐานะเจ้าขององค์กร** และจะส่งเสริมการสื่อสารแบบ 2 way communication

ด้านการวางแผนสืบทอดตำแหน่งนั้น ความสำเร็จที่ได้จากการ

อบรมรองหัวหน้างาน เพื่อให้เป็นหัวหน้างานที่มีคุณภาพในอนาคต โครงการนั้นเป็นต้นแบบในการใช้อบรมผู้บริหารระดับสูงเพื่อติดอาวุธทางปัญญาสำหรับหัวหน้า และรองหัวหน้าภาควิชา หัวหน้าและรองหัวหน้าหอผู้ป่วย เพื่อสามารถเป็นผู้บริหารที่มีประสิทธิภาพได้ในอนาคต

#### ด้านการพัฒนาระบบสารสนเทศ

คณะแพทยศาสตร์มีชื่อเสียงด้านการพัฒนาสารสนเทศ จนเป็นที่กล่าวขวัญและยอมรับในระดับประเทศ เราจะร่วมมือร่วมใจ พัฒนาระบบสารสนเทศไม่ว่าจะเป็นระบบสารสนเทศของโรงพยาบาล การบริหาร ให้มีประสิทธิภาพยิ่งขึ้น เพื่อสนับสนุนข้อมูลการบริหาร การบริการ และการวิจัย

#### ด้านการศึกษา

ผมได้เขียนยุทธศาสตร์การพัฒนา เพื่อให้สามารถเข้าใจได้ง่ายยิ่งขึ้น

#### ยุทธศาสตร์ 6 E ด้านการศึกษา

จะต้องพัฒนาระบบการเรียนการสอนแบบ PBL ให้สอดคล้องกับมาตรฐานสากล ยก ระดับการฝึกอบรมแพทย์ใช้ทุน แพทย์ประจำบ้านให้เข้าสู่ระดับนานาชาติ หรือพูดง่ายๆว่า เราจะโกอินเตอร์ นอกจากนั้น แพทย์ใช้ทุนแพทย์ประจำบ้านของเรา ต้องมีทักษะในการถ่ายทอดความรู้แก่ผู้อื่นทักษะในการทำวิจัย มีคุณธรรมและจริยธรรม ต้องมีการประเมินความพึงพอใจของนักศึกษา แพทย์และแพทย์ใช้ทุน ต่อระบบการเรียนการสอน เราจะต้องสร้างยุทธศาสตร์ให้คนดี คนเก่ง เข้ามาเป็นนักศึกษาแพทย์ อาจารย์ แพทย์ และบุคลากรที่เป็นความต้องการของ องค์กร เราต้องเป็นที่เล็งในการพัฒนาขีดความสามารถในการพัฒนาบัณฑิตในส่วนของโรงพยาบาลเครือข่ายที่มีการเรียนการสอน ผมจะส่งเสริมให้เกิดการฝึกอบรมแพทย์เฉพาะทางทุกสาขา ส่งเสริมให้เกิด Fellowship Program เพิ่มมากขึ้น

#### ด้านการบริการ

โรงพยาบาลสงขลานครินทร์ ต้องให้การบริการรักษาผู้ป่วยอย่างมีคุณภาพในระดับนานาชาติ ให้สมกับรางวัลการบริหารสู่ความเป็นเลิศที่เราได้รับ การให้บริการที่สร้างความพึงพอใจและความภักดี การเพิ่มประสิทธิภาพและประสิทธิผลของกระบวนการรักษาพยาบาลโดยใช้เทคโนโลยีที่เหมาะสม

เราต้องเป็นผู้นำ ในการชั้นนำชุมชนที่เรา กำหนดด้านสุขภาพ ต้องควบคุมต้นทุนค่ารักษาพยาบาล บริหารจัดการลดความสูญเสีย ในทุกๆด้าน ใน 4 ปีจากนี้ไปทุกหน่วยงานต้องลดการสูญเสียด้านเวลาและอื่นๆ โดยใช้ lean และต้องมียุทธศาสตร์ในการอ้างครีษานุคลากรซึ่งทำงานหนักมาก ให้สามารถอยู่กับองค์กรของเราได้ตลอดไป

โรงพยาบาลมีความจำเป็นต้องเพิ่มศักยภาพระบบ Privatization โดยใช้หอผู้ป่วย ฉบ.11, ฉบ.12 เพื่อให้ผู้ป่วยที่มีเศรษฐกิจฐานะดี ได้มาใช้บริการนอกเวลาราชการ ผู้ป่วยที่ฐานะยากจนจะได้มีโอกาสเข้าถึงการบริการรวดเร็วมากยิ่งขึ้น อีกทั้งรายได้จากการดำเนินงานดังกล่าว จะทำให้องค์กรมีงบประมาณที่จะจัดซื้อครุภัณฑ์ ซึ่งเราไม่เคยปิดกั้นการให้บริการผู้ป่วยยากไร้ ขณะนี้โรงพยาบาลสงขลานครินทร์ได้ทำสัญญาระบบ Fax Claim ร่วมกับบริษัทประกันชีวิต AIA เพื่ออำนวยความสะดวกแก่ผู้รับบริการ ซึ่งเราจะเปิดดำเนินการในเร็ววัน

ผมจะส่งเสริมและผลักดันให้ทุกหน่วยงานให้บริการทางวิชาการ ใช้ความรู้ขององค์กรให้ความช่วยเหลือพัฒนาคุณภาพโรงพยาบาลต่างๆในภาคใต้ ภายใต้ความร่วมมือกับ พรพ. ซึ่งในปัจจุบันนี้ อาจารย์แพทย์และบุคลากรของเรา ได้ให้ความช่วยเหลือพัฒนาโรงพยาบาลต่างๆในภาคใต้ จำนวน 120 โรง ทำให้โรงพยาบาลในภาคใต้นั้นมีคุณภาพดียิ่งขึ้น

ด้านการช่วยเหลือโรงพยาบาลใน 3 จังหวัดชายแดนภาคใต้ และ 4 อำเภอของจังหวัดสงขลา เราจะดำเนินการต่อไปเพื่อสร้างขวัญและกำลังใจแก่ผู้ปฏิบัติหน้าที่และประชาชนที่ได้รับผลกระทบอย่างเต็มความสามารถ ไม่มีคำว่าไม่มีเพียงสำหรับผู้ป่วยที่บาดเจ็บจากการปฏิบัติหน้าที่ใน 3 จังหวัดชายแดนภาคใต้ ตลอดระยะเวลา 4 มกราคม 2547 เป็นต้นมานั้น เราได้รับผู้ป่วยหนักที่เกินขีดความสามารถของโรงพยาบาลจังหวัด โรงพยาบาลศูนย์มาแล้วมากกว่า 300 ราย ผู้ป่วยหนักทุกรายเราได้ร่วมกันบริหารจัดการได้เป็นอย่างดี ซึ่งผลจากการให้ความช่วยเหลือ โรงพยาบาลสงขลานครินทร์ได้รับการชื่นชมจากคนไทยทั้งประเทศ และเป็นที่ภาคภูมิใจอย่างยิ่ง ที่ได้

เป็นพระมหากษัตริย์คุณ ที่สมเด็จพระนางเจ้าพระบรมราชินีนาถ มีพระราชสาส์นชมเชยการทำงานของบุคลากรโรงพยาบาลสงขลานครินทร์ อีกทั้งสมเด็จพระบรมโอรสาธิราช สยามมกุฎราชกุมาร เสด็จพระราชดำเนินเยี่ยมผู้ป่วยในโรงพยาบาลสงขลานครินทร์ถึง 2 ครั้ง ในปี 2550

เราจะร่วมมือกันพัฒนาศูนย์ความเป็นเลิศที่มีอยู่ให้มีประสิทธิภาพมากยิ่งขึ้น ศูนย์ความเป็นเลิศหลัก เช่น ศูนย์โรคหัวใจรทวิสาสราชนครินทร์ ศูนย์มะเร็งสถาบันทางเดินอาหารและตับฯ ศูนย์อุบัติเหตุ ศูนย์เทคโนโลยีสารสนเทศ ตลอดจนศูนย์ชีวพันธุศาสตร์ นอกจากนั้นในอนาคตอันใกล้เราจะสร้างศูนย์ความเป็นเลิศด้านรังสีร่วมรักษา (Interventional Therapy) ศูนย์ความเป็นเลิศด้านมะเร็งเต้านม ซึ่งอยู่ระหว่างการออกแบบ โดยใกล้จะแล้วเสร็จ นอกจากนั้นอยู่ระหว่างการศึกษความเป็นไปได้ในการสร้างศูนย์ความเป็นเลิศ Stem cell และ Genome

#### ด้านการวิจัย

เราจะใช้ยุทธศาสตร์ 6 E ด้านการวิจัย จะเป็นยุทธศาสตร์หลัก โดยเฉพาะอย่างยิ่ง การส่งเสริมการสร้างงานวิจัยจากงานประจำ สนับสนุนงานวิจัยที่สามารถนำมาใช้ประโยชน์ จากBiomedical research ส่งเสริมด้านการวิจัยการศึกษา ส่งเสริมการวิจัยด้านการบริหารองค์กร พัฒนาศักยภาพบุคลากรทุกสายให้มีศักยภาพด้านการวิจัย เราจะทำงานวิจัยร่วมกับบุคลากรคณะอื่นๆ โดยนำปัญหาในการดำเนินงานจากทุกหน่วยงานมาสร้างเป็นงานวิจัย เพื่อทำให้อุบัติการณ์ของเราสามารถก้าวสู่ตำแหน่งได้สูงขึ้น เราจะสร้างยุทธศาสตร์เพื่อเพิ่มงานวิจัยสำหรับอาจารย์แพทย์ แพทย์ใช้ทุน แพทย์ประจำบ้าน อีกทั้งบูรณาการภารกิจทั้ง 3 ด้านให้สอดคล้องซึ่งกันและกัน

สิ่งที่ผมกล่าวทั้งหมดเป็นแนวคิดในการนำองค์กรไปสู่ความเป็นเลิศ ภายใน 4 ปีข้างหน้า ซึ่งผมขอความร่วมมือจากบุคลากรทุกคน ให้ช่วยกันทำงานอย่างร่วมมือร่วมใจ บนถนนสายคุณภาพ เพื่อนำคณะแพทยศาสตร์ไปสู่วิสัยทัศน์ที่กำหนด และเพื่อความภาคภูมิใจร่วมกัน •





# “เป้าหมายในการทำงานของผมคือ สนับสนุนให้โรงพยาบาลได้รับรางวัล TQA ภายใน 4-8 ปี งานด้านการศึกษาได้รับรางวัล TQC ภายใน 4-8 ปี ”

## รองศาสตราจารย์นายแพทย์กรีธา ธรรมคำภีร์

### รองคณบดีฝ่ายบริหาร



บทบาทของรองคณบดีฝ่ายบริหารที่สำคัญคือการบริหารจัดการและสนับสนุนการทำงานหลักใน 4 ด้านของคณะฯ คือ ด้านการบริการพยาบาล, ด้านการเรียนการสอนทั้งระดับปริญญาและหลังปริญญา, ด้านการวิจัยและด้านการส่งเสริมศิลปวัฒนธรรม โดยสนับสนุนทั้งในเรื่องของกำลังคน เครื่องไม้เครื่องมือ และงบประมาณ เพราะสิ่งเหล่านี้ล้วนเป็นปัจจัยสำคัญในการขับเคลื่อนองค์กรให้สามารถพัฒนาต่อไป นอกจากนี้ยังต้องดูแลในส่วนของหน่วยผลิตตำราแบบครบวงจร เพื่ออำนวยความสะดวกแก่บุคลากรของคณะฯ ในการผลิตตำรา มีศูนย์จัดการประชุมที่บริหารจัดการงานประชุมทั้งภายในและภายนอกคณะแพทยศาสตร์ เรามีความมุ่งมั่นที่จะทำให้อำนาจการตัดสินใจของคณะแพทยศาสตร์มีมาตรฐานระดับชาติ เป็นหน้าตาของคณะแพทยศาสตร์ อีกทั้งมีศูนย์ส่งเสริมศิลปะและวัฒนธรรม เพื่อเผยแพร่ศิลปวัฒนธรรมที่งดงามของท้องถิ่นและของประเทศไปสู่ระดับชาติและระดับนานาชาติ

เนื่องจากเป็นการทำงานที่ต้องดูแลในหลายหน่วยงานและหลายๆ ด้าน ดังนั้นจึงต้องมีการมอบหมายงานแก่ผู้ช่วยคณบดี ในการดูแลงานแต่ละด้าน บางครั้งหน่วยงานภายในยังขาดความเชี่ยวชาญในการบริหารจัดการ ผมก็มีหน้าที่ในการให้ความเห็นให้ข้อเสนอแนะ ที่คิดว่าเป็นประโยชน์ ดังนั้นถ้าจะพูดจริงๆ แล้ว จะคล้ายพ่อบ้านที่ดูแลทุกๆ คนในบ้าน ให้งานที่สำคัญก้าวหน้าต่อไปได้

โดยเป้าหมายในการทำงานของผม คือ สนับสนุนให้โรงพยาบาลได้รับรางวัล TQA ภายใน 4-8 ปีนี้ งานด้านการศึกษาได้รับรางวัล TQC ภายใน 4-8 ปี งานวิจัย

มีผลงานที่มีคุณภาพสูงและส่งผลต่อสุขภาพความเป็นอยู่ของประชาชนในภาคใต้อย่างมาก ดังนั้นเราจึงต้องพัฒนาระบบการทำงานให้เอื้อต่อนักวิจัยได้อย่างดี ทั้งนี้การนำเอาระบบสารสนเทศเข้ามาใช้ เพื่อจะเชื่อมโยงระบบต่างๆ ก็จะเป็นการลดภาระงานของบุคลากรของเราที่ทำกันอยู่ทั้งในหน่วยงานเอง และหน่วยงานอื่นๆ ที่จะต้องส่งข้อมูลมาให้ทางงานคลัง งานพัสดุ ทุกคนจะได้มีความสุขกับการทำงานจริงๆ

ความรู้สึกแรกของการเข้ามาทำหน้าที่นี้ก็รู้สึกปรับตัวยากอยู่เหมือนกัน เพราะที่ผ่านมามีการปรับเปลี่ยนหน้าที่ทุกๆ 2 ปี ตั้งแต่ผู้ช่วยคณบดีฝ่ายบริหาร รองผู้อำนวยการโรงพยาบาล หัวหน้าภาควิชา และมาเป็นรองคณบดีฝ่ายบริหาร ซึ่งแต่ละหน้าที่ก็แตกต่างกันออกไป เปลี่ยนบทบาทและหน้าที่ไปตามบริบทของงาน ทำให้ผมต้องมีการปรับตัวเป็นอย่างมาก ในการทำงานที่ผมเข้ามารับตำแหน่งรองคณบดีฝ่ายบริหาร มีภาระหน้าที่ความรับผิดชอบสูง ต้องมีการตัดสินใจในกรณีการรักษาการแทนท่านคณบดี ต้องเป็นคนอนุมัติโครงการที่มีงบประมาณสูง ต้องดูแลพัสดุและครุภัณฑ์ รวมทั้งมีการประสานงานกับหน่วยงานทั้งในและนอกเพื่อให้มีความเข้าใจที่ดีต่อกัน และผมคิดว่าหน้าที่ของผมคือหน้าที่ที่ช่วยเหลือด้วยวิธีการบริหารจัดการ เพื่อลดผลกระทบต่างๆ ต่อองค์กร

สิ่งที่ผมยึดถือในการทำงานคือ การให้ความสำคัญกับผู้ร่วมงานทุกคน เพราะการทำงานให้สำเร็จลุล่วงได้ ก็ต้องอาศัยทุกคนร่วมกันทำงาน ผมสนับสนุนให้มีการมอบอำนาจในการทำงานแก่ผู้ร่วมงาน เพราะจะทำให้เขารู้สึกภาคภูมิใจและรักในงานที่ทำมากขึ้น •

# “โรงพยาบาลสงขลานครินทร์มีแนวทางที่ชัดเจนอยู่แล้วในเรื่องการนำกรอบความคิดของ TQA และ HA มาใช้เป็นเกณฑ์ในการบริหารจัดการ”

## ผู้ช่วยศาสตราจารย์นายแพทย์เรืองศักดิ์ สีสนากรณ์

รองคณบดีฝ่ายโรงพยาบาล



โรงพยาบาลสงขลานครินทร์มีแนวทางที่ชัดเจนอยู่แล้วในเรื่องการนำกรอบความคิดของ Thailand Quality Award (TQA), Hospital Accreditation (HA) มาใช้เป็นเกณฑ์ในการบริหารจัดการซึ่งประกอบด้วย การนำองค์กร การวางแผนกลยุทธ์ การมุ่งเน้นลูกค้าและตลาด การจัดการวิเคราะห์และการจัดการความรู้ การมุ่งเน้นบุคลากร การจัดการกระบวนการ โดยทำทั้ง 6 ด้านไปพร้อมๆกัน โดยให้มีการเชื่อมโยงกับบริบทของโรงพยาบาล (Alignment) และพยายามเอางานแต่ละส่วนให้เชื่อมโยงกัน (Integration) ทำให้ไม่รู้สึกว่าการทำงานซ้ำซ้อนและภายใต้กรอบแนวคิดของการพัฒนา ADLI คือ Approach, Deploy, Learning, Integrate ส่วน Hospital Accreditation (HA) ก็คล้ายกันกับ TQA มีกรอบความคิดแบบเดียวกันนำมาบริหารจัดการให้เป็นเนื้อเดียวกันเพื่อไม่ให้คนในองค์กรรู้สึกว่าทำงานหนักเกินไปและล้าสน

แนวคิดอีกเรื่องที่โรงพยาบาลจะทำต่อในปีนี้เป็นเรื่องการลดสิ่งที่ทำให้เกิดความสูญเสียแก่องค์กร (ใช้แนวคิดเรื่อง Lean) เป็นการลดเวลา ลดกระบวนการ ลดสิ่งต่างๆที่ไม่จำเป็นออกไป เช่น ลดเวลาในการรอตรวจของผู้ป่วย

เพื่อให้กระบวนการกระชับ ผู้ป่วยได้รับการบริการที่ดีและช่วยลดต้นทุน ซึ่งเรื่องนี้เป็นสิ่งสำคัญเนื่องจากโรงพยาบาลมีต้นทุนในการดำเนินงานสูงและการเบิกคืนไม่ได้เต็มที่เหมือนเดิม

สำหรับบุคลากรนั้น โรงพยาบาลมีแนวโน้มจะชดเชยเรื่องปัญหาค่าครองชีพที่สูงขึ้น อาจจะเป็นการเพิ่มค่าเวรให้เรามีแนวคิดกว้างๆไว้แล้ว อยู่ที่ว่าจัดการว่าจะทำอย่างไร คนทำงานจะได้รับค่าตอบแทนเพิ่มขึ้นกว่าเดิม อีกอย่างคือจะพัฒนาบุคลากรให้มีความรู้เรื่อง HA และ TQA มากขึ้น ไม่ว่าจะเป็นบุคลากรสาย ก, ข หรือสาย ค ให้สอดคล้องกับงานมากขึ้น

นอกจากนี้โรงพยาบาลเรากำลังจะมีโครงการใหม่ๆเกิดขึ้น โดยสถาบันเพิ่มผลผลิตแห่งชาติร่วมกับ APO (Asian Productivity Organization) มาเซ็นสัญญากับโรงพยาบาลว่าจะให้โรงพยาบาลของเราเป็นโรงพยาบาลต้นแบบฝึกวิทยากรในการฝึกวิทยากรให้มีความรู้ความเชี่ยวชาญทางด้านเกณฑ์คุณภาพแห่งชาติและแนะนำวิธีการปฏิบัติที่เลิศ ในปีแรกบุคลากรจะเหนื่อยมากขึ้น แต่ในท้ายที่สุดเราจะเหนื่อยน้อยลงและมีผลการดำเนินงานที่ดีขึ้นกว่าเดิม •



# “ผลงานวิจัยอย่างน้อยร้อยละ 80 ได้รับการลงตีพิมพ์ ในวารสารวิชาการนานาชาติ”



แผนการดำเนินงานของฝ่ายวิจัยและนวัตกรรม คณะแพทยศาสตร์ เก็บความจากการนำเสนอของ รศ. นพ. วีระพล จันทรดี ยิ่ง รองคณบดีฝ่ายวิจัยฯต่อที่ประชุมกรรมการประจำคณะวันศุกร์ที่ 13 มิถุนายน 2551 โดยสรุป

**วิสัยทัศน์** ของฝ่ายวิจัยฯ คือ ผลงานวิจัยอย่างน้อยร้อยละ 80 ได้รับการลงตีพิมพ์ในวารสารวิชาการนานาชาติที่อยู่ในฐานข้อมูลสากลของ institute for scientific information (ISI) การตั้งวิสัยทัศน์แบบนี้เป็นการตั้งเข็มมุ่งด้วยการอาศัยผลสัมฤทธิ์เชิงคุณภาพของผลงานวิจัยเป็นสำคัญ

สำหรับตัวชี้วัดขีดความสามารถสำคัญ (key performance indicator - KPI) มี 2 แบบคือ **ตัวชี้วัดนำ** (leading KPI) และ **ตัวชี้วัดตาม** (lagging KPI) ตัวชี้วัดนำสะท้อนถึงโครงสร้าง (structure) ร่วมกับกระบวนการ (process) ในขณะที่ตัวชี้วัดตามเป็นตัวชี้วัดที่เมื่อเห็นก็สายไปเสียแล้ว เพราะเป็นผลต่อเนื่องมาจากตัวชี้วัดนำ สะท้อนถึงกระบวนการร่วมกับผลที่ได้รับ (outcome) ยกตัวอย่างบุคลากรคณะแพทยศาสตร์ ทำวิจัยในสัดส่วนมาก (ตัวชี้วัดนำ) ผลงานวิจัยตีพิมพ์ สัดส่วนผลงานวิจัยตีพิมพ์ในวารสารนานาชาติ การอ้างอิง ผลกระทบ (ตัวชี้วัดตาม) ย่อมมากแบบแปรผันโดยตรง ตัวชี้วัดตามหลายตัวสามารถประกอบกันเป็นตัวชี้วัดหลักสู่ความสำเร็จ (key successful indicator) และเป็นผลให้บังเกิดตัวชี้วัดเหตุการณ์แสดงความสำเร็จ (key successful event) ยกตัวอย่างเช่น การได้รับรางวัล/ยกย่องเชิดชูเกียรติเกี่ยวกับวิจัย/นวัตกรรม ระดับประเทศ/นานาชาติ องค์การระดับประเทศ/นานาชาติ สนใจให้ทุน/ร่วมทุนทำวิจัย/ร่วมทำวิจัยและการยอมรับจากสาธารณะ

## รองศาสตราจารย์นายแพทย์วีระพล จันทรดี ยิ่ง รองคณบดีฝ่ายวิจัย

ดังนั้นต้องเปลี่ยนชุดความคิด (mind set) ให้ความสำคัญและจับตัวชี้วัดนำให้มันเสียก่อน **ชุดความคิดชุดแรก**คือ การสร้างเสริมให้มีบรรยากาศการวิจัยและมีกระบวนการบริหารจัดการการวิจัยเอื้อต่อทำวิจัย **เป็นเรื่องของระดับความรวดเร็ว (scale of speed)** โดยเฉพาะบุคลากรสาย ข สาย ค เพื่อให้มีผลงานวิจัยเพื่อขอกำหนดตำแหน่งผู้ชำนาญการ/ผู้เชี่ยวชาญพร้อมกับทำให้งานวิจัยสามารถนำไปใช้ประโยชน์ได้ทั้งด้านการปรับปรุงคุณภาพ (quality improvement) ความปลอดภัยของผู้ป่วย (patient safety) และเศรษฐศาสตร์สาธารณสุข (health economic) เป็นต้น ปัจจัยเฉพาะหน้าอยู่ที่การบริหารจัดการเกี่ยวกับกระบวนการ (process management) โดยเฉพาะอย่างยิ่งการปรับปรุงกระบวนการ (process improvement) เพื่อให้เกิดความคล่องตัว (agility) ในการบริหารจัดการวิจัย ยกตัวอย่างการตัดสูทมี 3 ขั้นตอนคือ ขั้นแรก ตัดสูทบนกระดาษ(ออกแบบ/วัดตัว/ร่างภาพสเก็ต) เปรียบเทียบกับข้อเสนอโครงการวิจัยเต็มรูปแบบตามสำนักงานคณะกรรมการวิจัยแห่งชาติ (วช) ขั้นที่สอง ตัดสูทเกือบสำเร็จ (เนาด้วยด้ายหรือกลัดไว้ด้วยเข็มหมุดเพื่อทดสอบความพอดีตัวก่อนเย็บ) เปรียบเทียบกับต้นฉบับพร้อมตีพิมพ์ทั้งข้อเสนอโครงการวิจัย ขั้นที่สาม สูทที่ตัดเสร็จแล้ว เปรียบเทียบกับต้นฉบับพร้อมตีพิมพ์หรือผลงานวิจัยตีพิมพ์แล้ว



ข้อเสนอโครงการวิจัย



ต้นฉบับพร้อมตีพิมพ์  
ทั้งข้อเสนอโครงการวิจัย



ต้นฉบับพร้อมตีพิมพ์หรือผลงานวิจัยตีพิมพ์

**เปลี่ยนการจัดการที่เริ่มต้นด้วยขั้นที่หนึ่ง เป็นเริ่มต้น ด้วยขั้นที่สอง** คือ ต้นฉบับพร้อมตีพิมพ์ทั้งข้อเสนอโครงการวิจัย เริ่มตั้งแต่การเขียนหัวข้อเรื่อง คณะผู้วิจัย สัดส่วนของการมีส่วนร่วม และองค์ประกอบที่สำคัญ 5 ส่วน ซึ่งสามารถทำให้เสร็จสิ้นไปอย่างน้อยเกือบ 3 ใน 5 ส่วน ก่อนดำเนินการวิจัยได้แก่

### กระบวนการที่เสร็จสิ้นก่อนดำเนินการวิจัย

- 1. บทนำ** เป็นภาษาไทยหรืออังกฤษพร้อมระบุเลขเอกสารอ้างอิง ความยาว 300-500 คำ
- 2. วัตถุประสงค์และวิธีการ** เป็นภาษาไทยหรืออังกฤษพร้อมระบุเลขเอกสารอ้างอิง ความยาว 300-500 คำ
- 3. ผลลัพธ์** สามารถเขียนได้บางส่วน ยิ่งสามารถระบุได้ว่า การวิจัยนี้คาดว่าจะได้ข้อมูลในรูป ตาราง แผนภูมิ ภาพอะไรบ้างจะทำให้เห็นเค้าโครงของต้นฉบับพร้อมตีพิมพ์ได้ล่วงหน้า
- กระบวนการที่ดำเนินการภายหลังงานวิจัยเสร็จสิ้น**
- 4. การอภิปราย**
- 5. เอกสารอ้างอิง**

ด้วยวิธีนี้ทำให้เห็นข้อเสนอโครงการวิจัยเป็นรูปธรรมและคาดหวังถึงระดับความสัมฤทธิ์ผลได้ ส่วนการปรับปรุงกระบวนการด้านการพิจารณาจริยธรรมด้านวิจัยจะอ้างถึงระเบียบคณะแพทยศาสตร์ มหาวิทยาลัยสงขลานครินทร์ ว่าด้วยการทดลองต่ออาสาสมัคร พ.ศ. 2535 ให้คำจำกัดความของ “การทดลองต่ออาสาสมัคร” หมายความว่า การกระทำต่อมนุษย์ ด้วยการให้ยา สสาร รังสี แสง **ที่ไม่ใช่มาตรฐานในการวินิจฉัยโรคและไม่ใช่มาตรฐานในการรักษา** ดังนั้นการวิจัยที่ไม่ใช่มาตรฐานในการวินิจฉัยโรคและไม่ใช่มาตรฐานในการรักษา เป็นเรื่องของ**จริยธรรมว่าด้วยการวิจัย** ส่วนการบริหารรักษาผู้ป่วยที่ทำเป็นมาตรฐานหรือทำตามแนวทางในการดูแลรักษาปัจจุบัน เป็นเรื่องของ**จริยธรรมว่าด้วยการบริหารผู้ป่วย** ดังนั้นคณะกรรมการจริยธรรมด้านการวิจัยเกี่ยวกับการทดลองต่ออาสาสมัคร พิจารณาเฉพาะลักษณะ/ประเภทของการวิจัยดังต่อไปนี้

- ทดลองยาใหม่ทางคลินิกในระยะที่ 1, 2 และ 3 ประเทศไทย
- การทดลองยาแบบอื่นเช่น การทดลองยาที่ขึ้นทะเบียนแล้ว แต่ทดลองขนาดยา/วิธีการ/กลุ่มประชากรใหม่ที่ไม่ได้ระบุอยู่ในการขึ้นทะเบียนนั้น โดยไม่มีผลการศึกษาในประเทศอื่นมาก่อน
- การทดลองเทคนิคการผ่าตัด/วิธีการรักษา/อุปกรณ์ใหม่ โดยไม่มีผลการศึกษาในประเทศอื่นมาก่อน

- การทดลองทางคลินิกที่ประกอบด้วย กลุ่มใช้ยาหลอก/กลุ่มที่ไม่ได้รับการดูแลรักษาในระยะเวลาหนึ่งแม้ว่ามีโรค/ภาวะ/การบาดเจ็บ โดยมีไม่มีผลการศึกษาในประเทศอื่นมาก่อน

**ชุดความคิดที่สอง** คือ การบริหารจัดการการวิจัย ต้องตอบสนองความต้องการของผู้ให้ทุน นักวิจัย และสาธารณะได้หลากหลาย มีเครือข่ายการวิจัยในทุกระดับ ทั้งภายในภายนอกคณะแพทยศาสตร์ มีการใช้/ร่วมใช้/จัดหา/จัดเตรียมทรัพยากรร่วมกัน ตั้งแต่ระดับของ collaboration (คิดเหมือนกันต่างคน ต่างทำ) coordination (คิดเหมือนกันทำร่วมกันบางส่วน) cooperation (คิดเหมือนกันทำร่วมกันทั้งหมด) จนกระทั่งเป็นการทำงานร่วมกันแบบเครือข่าย ทำงานร่วมกันแบบภาคีวิจัย จนกระทั่งมีการจัดการเกี่ยวกับความรู้อย่างดี รวบรวม แยกแยะเป็นหมวดหมู่ วิเคราะห์ สังเคราะห์ แจกจ่าย แลกเปลี่ยน และเรียนรู้ซึ่งกันและกัน •

# “แพทย์ที่จบจากคณะแพทยศาสตร์ สงขลานครินทร์จะเป็นแพทย์ที่มีใช้มีความรู้ความสามารถเพียงอย่างเดียว แต่ต้องเป็นแพทย์ที่มีคุณธรรมและจริยธรรมในการประกอบวิชาชีพควบคู่กันไปด้วย”

## ผู้ช่วยศาสตราจารย์นายแพทย์สิทธินิเชก อนันตเสรี

รองคณบดีฝ่ายวิชาการและแพทยศาสตรศึกษา



ภารกิจด้านหนึ่งที่สำคัญของคณะแพทยศาสตร์ คือ การผลิตแพทย์ออกสู่สังคม เพื่อดูแลรักษาพยาบาลประชาชนที่ได้รับความทุกข์จากโรคร้ายไข้เจ็บ บทบาทของรองคณบดีฝ่ายวิชาการและแพทยศาสตรศึกษา คือ การผลิตแพทย์ตามปรัชญาที่พระราชบิดาให้ไว้และอยู่ในใจของชาวคณะแพทย์ตลอดไปคือ “ถือประโยชน์ส่วนตนเป็นที่สอง ประโยชน์เพื่อนมนุษย์เป็นกิจที่หนึ่ง” บัณฑิตแพทย์ที่จบจากคณะแพทยศาสตร์ สงขลานครินทร์จะเป็นแพทย์ที่ไม่มีมีความรู้ความสามารถเพียงอย่างเดียว แต่ต้องเป็นแพทย์ที่มีคุณธรรมและจริยธรรมในการประกอบวิชาชีพควบคู่กันไปด้วย กล่าวคือ เขาต้องเป็นหมอที่ดีและเก่ง การพัฒนาให้บรรลุตามเป้าหมายได้ก็จะต้องมีกระบวนการจัดการเรียนการสอนที่ใช้ปัญหาเป็นฐาน ซึ่งจะสามารถทำให้เขาสามารถแสวงหาความรู้ได้ด้วยตนเอง และอย่างต่อเนื่อง การบูรณาการความรู้ในทุกมิติจะทำให้เขาสามารถเข้าใจปัญหาและเชื่อมโยงการแก้ปัญหาได้อย่างรอบด้าน นอกจากนี้จะต้องมีนโยบายในการพัฒนาด้านการนำเทคโนโลยีการศึกษามาเพิ่มประสิทธิภาพการเรียนการสอน การพัฒนาด้านคุณธรรมและจริยธรรมให้กับบัณฑิตแพทย์จะต้องมีการร่วมมือกันทุกฝ่ายในคณะแพทย์ โดยส่วนตัวมองว่า การเป็นต้นแบบของความคิด จะเป็นการปลูกฝังด้านคุณธรรมและ

จริยธรรมแก่ลูกศิษย์ องค์การควรจะสร้างโครงการที่ส่งเสริมการทำความคิด ซึ่งจะพัฒนาไปเป็นวัฒนธรรมองค์กรที่มีบุคลากรมีจิตอาสาและมีจิตสำนึกที่ดีแพทย์ที่จบจากสงขลานครินทร์ก็น่าจะได้รับการปลูกฝังสิ่งดีเหล่านี้ไปด้วย อีกด้านหนึ่งที่จะต้องพัฒนานักศึกษาคือการใช้ชีวิตอย่างมีความสุข การดำเนินชีวิตตามทฤษฎีพอเพียงของพระบาทสมเด็จพระเจ้าอยู่หัว น่าจะเป็นแนวทางที่จะชี้แนะให้พวกเขาเข้าไปปฏิบัติ

ทิศทางการดำเนินงานของฝ่ายวิชาการและแพทยศาสตรศึกษา จะวางนโยบายเพิ่มคุณค่าของงานแพทยศาสตรศึกษาให้มากขึ้น ส่งเสริมด้านการพัฒนาบุคลากรที่เป็นอาจารย์และฝ่ายสนับสนุนให้มีความรู้ความชำนาญด้านแพทยศาสตรศึกษา ส่งเสริมและพัฒนางานวิจัยแพทยศาสตรศึกษาเพื่อใช้เป็นความรู้ในการขับเคลื่อนและพัฒนางานด้านการเรียนการสอน และส่งเสริมการสร้างนวัตกรรมด้านการศึกษาเพื่อเพิ่มประสิทธิภาพการเรียนการสอน ท้ายที่สุดที่อยากจะฝากถึงทุกคนคือ ภาระงานการเรียนการสอนของคณะแพทยศาสตร์ของเรา ต้องอาศัยความร่วมมือ ร่วมแรง ร่วมใจ จากทุกฝ่ายในการสร้างสรรค์และพัฒนาอย่างต่อเนื่อง โดยมีเป้าหมายคือ การนำไปสู่การส่งเสริมสุขภาพของประชาชนให้ปลอดภัยจากโรคและการดูแลรักษาผู้ป่วยให้พ้นความทุกข์ทรมานจากโรคร้ายไข้เจ็บ •

# “การเพิ่มขึ้นอย่างมหาศาลของปริมาณข้อมูลและความต้องการในสิ่งที่ดีขึ้นของผู้ใช้บริการ ทำให้เราต้องมีการพัฒนาอย่างต่อเนื่องและรวดเร็วเพื่อให้กับความต้องการเหล่านั้น”

ผู้ช่วยศาสตราจารย์นายแพทย์สุเชษฐ์ ธีโรจน์  
รองคณบดีฝ่ายงานเทคโนโลยีสารสนเทศ



ฝ่ายงานเทคโนโลยีสารสนเทศ (Division of Information Technology-IT) นับเป็นหน่วยงานหนึ่งที่มีความสำคัญ โดยเฉพาะอย่างยิ่งงานทางด้านโรงพยาบาล หรือที่เรียกกันสั้นๆว่าระบบ HIS ซึ่งทางเราได้มีการพัฒนาอย่างต่อเนื่องตั้งแต่ยังเป็นระบบ DOS จนกระทั่งในปี พ.ศ. 2544 ได้เปลี่ยนแปลงไปเป็นระบบ Windows และยังสามารถปรับปรุงเพิ่มเติม software อีกมากมายเพื่อให้การทำงานครอบคลุมทุกหน่วยงานผ่านทางระบบเครือข่ายที่ให้บริการตลอด 24 ชั่วโมงทุกวัน

ในปัจจุบันระบบ HIS ของเรานับได้ว่าเป็นระบบที่ดีที่สุดแห่งหนึ่งของประเทศ มีหน่วยงานและองค์กรต่างๆทั้งภาครัฐและเอกชนเป็นจำนวนมากให้ความสนใจมาเยี่ยมชมดูงานรวมทั้งแลกเปลี่ยนความคิดเห็นกับผู้เชี่ยวชาญของเราในการนำไปเป็นต้นแบบเพื่อพัฒนาต่อ

การเปลี่ยนแปลงอย่างรวดเร็วของเทคโนโลยี การเพิ่มขึ้นอย่างมหาศาลของปริมาณข้อมูลและความต้องการในสิ่งที่ดีขึ้นของผู้ใช้บริการฝ่ายงานเทคโนโลยีสารสนเทศ ทำให้เราต้องมีการพัฒนาอย่างต่อเนื่องและรวดเร็วเพื่อพยายามให้ทันกับความต้องการเหล่านั้น ซึ่งงานหลักๆของเราในขณะนี้คือ การพัฒนาระบบเอกสาร OPD ให้เป็นระบบ Paperless ที่สมบูรณ์เพื่อช่วยลดขั้นตอนการทำงานของบุคลากร ฝ่ายต่างๆ ทำให้ระบบงานรวดเร็วและมีประสิทธิภาพมากขึ้น พัฒนาระบบเอกสาร IPD เพื่อให้รองรับระบบ Paperless ที่คาดว่าจะพัฒนาต่อไปในอนาคต

พัฒนาระบบสั่งยา จ่ายยาทั่วไปและยาเคมีบำบัด ให้มีความถูกต้องรวดเร็วยิ่งขึ้น พัฒนาระบบ software งานคลังของคณะแพทย์ ให้ทำงานรวดเร็วขึ้น เพื่อบุคลากรของเราจะได้รับคำตอบแทนที่ถูกต้องรวดเร็วยิ่งขึ้น และยังมีอีกหลายระบบที่ไม่สามารถกล่าวได้หมดในที่นี้

ขณะนี้ software ต่างๆถูกพัฒนามากขึ้น ปริมาณข้อมูลในระบบเครือข่ายของเราจึงเพิ่มขึ้นมากหลายเท่าเมื่อเทียบกับในอดีตจึงทำให้การทำงานของเครื่องแม่ข่ายหรือ Sever ของเราในระยะ 1-2 เดือนที่ผ่านมา อาจเกิดการสะดุดหรือหยุดชะงักไปบ้าง ทางฝ่ายฯทราบถึงความเดือดร้อนของบุคลากรทุกฝ่ายจึงได้ให้ความสำคัญเป็นเรื่องแรกและกำลังดำเนินการแก้ไขอย่างเร่งด่วน คาดว่าอีก 2-3 เดือนปัญหาดังกล่าวน่าจะหมดไป

ผลสำเร็จต่างๆ ของทางฝ่ายงานเทคโนโลยีสารสนเทศ ไม่ได้เกิดขึ้นจากทางฝ่ายฯ เพียงลำพัง แต่เป็นผลงานซึ่งเกิดจากบุคลากรทุกหน่วยตระหนักรู้และให้ความสำคัญกับระบบ IT ของเรา จึงได้ร่วมให้ความเห็นถึงสิ่งที่ควรปรับปรุงตลอดจนข้อเสนอแนะต่างๆ อีกมากมาย ทั้งยังมีส่วนร่วมเข้ามาเป็นส่วนหนึ่งในทีมพัฒนา software ของเรา จึงทำให้เราสามารถก้าวขึ้นมาจนถึงจุดนี้ได้ ฝ่ายงานเทคโนโลยีสารสนเทศจึงหวังว่าจะได้รับความร่วมมือจากบุคลากรในคณะแพทย์ฯ ทุกท่านตั้งแต่นี้ผ่านมา เพื่อพัฒนาระบบ IT ของคณะแพทย์ฯ เราให้ก้าวหน้ายิ่งขึ้นไปอีก •



# “เราถือว่าบุคลากรเป็นกลไกสำคัญในการทำงาน ถ้าบุคลากรมีความสุขและตั้งใจทำงานอย่างเต็มที่ เต็มใจ ผลที่ออกมาจะมีประสิทธิภาพตามไปด้วย”

## ผู้ช่วยศาสตราจารย์นายแพทย์ถวัลย์ เบนจวง รองคณบดีฝ่ายพัฒนาบุคลากร



บทบาทหน้าที่ของรองคณบดีฝ่ายพัฒนาบุคลากร จะเกี่ยวกับการพัฒนาบุคลากรของคณะในสายงานต่างๆ ให้มีศักยภาพควบคู่ไปกับสวัสดิการและสุขภาพของบุคลากร โดยปัจจุบันคณะแพทยศาสตร์มีบุคลากรประมาณ 4,000 คน ประกอบด้วยบุคลากรสาย ก, สาย ข และสาย ค ซึ่งในการพัฒนาบุคลากรจะแบ่งออกเป็น 2 ส่วน คือ การพัฒนาบุคลากรสาย ก มีคณะกรรมการที่ประกอบด้วยคณบดีและหัวหน้าภาควิชาต่างๆ เป็นผู้ดูแล และการพัฒนาบุคลากรสายสนับสนุน ได้แก่สาย ข ค ลูกจ้างประจำ พนักงานมหาวิทยาลัย พนักงานเงินรายได้ มีรองคณบดีฝ่ายพัฒนาบุคลากรและคณะกรรมการพัฒนาบุคลากรดูแล

การพัฒนาจะดำเนินการในเรื่องทักษะทางจิตสังคมและการบริหารควบคู่ไปกับการพัฒนาศักยภาพในวิชาชีพที่ปฏิบัติอยู่ ซึ่งทักษะทางจิตสังคม อาทิ การทำงานเป็นทีม การบริหารจัดการเวลาในการทำงาน การคำนึงถึงศักดิ์ศรีของความเป็นมนุษย์ในการให้บริการ เป็นต้น ซึ่งในการทำงานจะมี KPIs เป็นตัวกำหนด และถ้าหากเป็นหัวหน้างานจะกำหนดด้วยโครงการพัฒนางาน ว่าสามารถจัดทำโครงการได้ตามที่ตั้งไว้หรือไม่ ในส่วนของบุคลากรอื่นๆ จะมีข้อกำหนดเกี่ยวกับการอบรม ว่าต้องเข้ารับการอบรมไม่น้อยกว่ากี่เรื่องต่อปี โดยจะให้แต่ละหน่วยงานและภาควิชาเป็นผู้กำหนดว่าควรจัด

อบรมอะไร อย่างไร เนื่องจากการทำงานของแต่ละฝ่ายที่แตกต่างกัน

ในสมัยที่ผ่านมา มีการจัดทำโครงการต่างๆ มากมาย เช่น โครงการสร้างเสริมสุขภาพ “One Mile Walk Test” โครงการเฝ้าระวังทางอาชีวอนามัย คือ มีการดูแลสุขภาพของบุคลากรมากขึ้น ซึ่งในครั้งนี้จะยังมีการสานต่อโครงการเหล่านี้ต่อไป รวมถึงโครงการทางด้านการบริหาร นั่นคือ การอบรมและพัฒนาบุคลากรระดับกลาง เพื่อมีการสืบทอดตำแหน่ง โดยในปีนี้ก็จะมีอบรมต่อเนื่องไปอีก แต่ที่พิเศษคือ โครงการเยี่ยมเยียนหน่วยงาน โดยจะมีผู้บริหารเดินไปเยี่ยมบุคลากรตามหน่วยงาน เพื่อสอบถามเรื่องต่างๆ ทั้งนี้เพื่อเป็นการสร้างขวัญและกำลังใจในการทำงานต่อบุคลากร และเป็นการธำรงรักษามูลค่าให้อยู่ในองค์กรได้นานที่สุด เพราะเราถือว่าบุคลากรเป็นกลไกสำคัญในการทำงาน ถ้าบุคลากรมีความสุขและตั้งใจทำงานอย่างเต็มที่ เต็มใจ ผลที่ออกมาจะมีประสิทธิภาพตามไปด้วย

สิ่งที่อยากฝากถึงบุคลากรของคณะแพทยศาสตร์ก็คือ อยากจะฝากถึงบุคลากรทุกท่านว่าให้รักษาสุขภาพของท่านให้ดี เพื่อที่จะสามารถดำเนินงานได้อย่างมีประสิทธิภาพต่อไป ทั้งนี้ในส่วนของสวัสดิการและค่าตอบแทนต่างๆ ในปัจจุบันก็อยู่ในเกณฑ์ที่น่าพึงพอใจ แต่หากมีการเพิ่มในส่วนไหน ทางคณะก็จะแจ้งให้ทราบอีกครั้งหนึ่ง •

# “บุคลากรของคณะแพทยฯต้องอยู่ที่มีสุขและปลอดภัย”

## ผู้ช่วยศาสตราจารย์นายแพทย์พรศักดิ์ ติสณีเวช

รองคณบดีฝ่ายอาคารสถานที่และสิ่งแวดล้อม



**บุคลากรของคณะแพทยฯต้องอยู่ที่มีสุขและปลอดภัย** นโยบายหลักคงเป็นเรื่องของที่พักอาศัย การขยายงานของคณะเราค่อนข้างรวดเร็วและมากขึ้น การสร้างที่พักอาศัยต้องใช้เวลาในการวางแผนพอสมควร ในอนาคตเรามีโครงการจะสร้างที่พักอาศัยสำหรับพยาบาล โสตขนาด 600 ยูนิท มีสิ่งอำนวยความสะดวกครบวงจร ตอนนี้อยู่ระหว่างรวบรวมข้อคิดเห็นดูเรื่องสถานที่ และงบประมาณ ส่วนหอพักที่มีอยู่เดิมก็จะปรับปรุงให้เป็นห้องพักเดี่ยวที่กำลังดำเนินการอยู่คือหอพักบิณฑล 2 และ 3 เดิมเป็นหอพักนักศึกษาแพทย์ที่มีห้องน้ำรวม เราจะแยกให้มีห้องน้ำในตัวจะได้ประมาณ 147 ยูนิท ส่วนหอพักอื่นๆจะปรับสภาพแวดล้อมใหม่ให้น่าอยู่ เช่น ทาสีใหม่ จัดสวนหย่อม เป็นต้น บริเวณสระน้ำบึงศรีรังเราจะปรับภูมิทัศน์ใหม่ให้เป็นที่พักผ่อนหย่อนใจและออกกำลังกาย

**งานรักษาความปลอดภัย** ต้องพัฒนาเพื่อสร้างความมั่นใจให้กับบุคลากร ตอนนี้มีการติดตั้งกล้องวงจรปิดจำนวน 30 จุด ในพื้นที่คณะแพทยฯ โดยเลือกติดตั้งในจุดเสี่ยงหรือจุดที่ลงทุนน้อยแต่

ได้ผลมาก่อน เช่น แพลตที่มีทางเข้าออกน้อย ต่อไปจะขยายไปยังแพลตฟอร์มๆ แต่ใจจริงแล้วผมอยากให้มีทุกจุดของทางเข้า-ออก อีกเรื่องที่ต้องเพิ่มความเข้มงวดคือ ผู้ปฏิบัติหน้าที่ (เจ้าหน้าที่รักษาความปลอดภัย) ในเรื่องบุคลิกส่วนตัว เราต้องบริหารจัดการในเรื่องนี้เพิ่มขึ้น

**งานยานพาหนะ** การให้บริหารการยังมีปัญหาอยู่ เนื่องจากความต้องการรับบริการมากขึ้น แต่ผู้ปฏิบัติงาน (พนักงานขับรถ) ไม่ได้มากขึ้นตาม ขณะนี้เรามีรถมากกว่าคนขับ เราไม่มีคนให้บริการมันก็เสียเปล่า ฉะนั้นต้องมีการบริหารจัดการให้มีการหมุนเวียนของพนักงานขับรถให้เหมาะสม จึงเพิ่มสำนักงานธุรการหน่วยยานพาหนะที่โรงจอดรถยนต์คณะแพทยฯ อีก 1 จุด รวมทั้งการบำรุงรักษารถที่มีอยู่ด้วย

ปัญหาใหญ่ตอนนี้คงหนีไม่พ้นเรื่องที่จอดรถ พื้นที่ที่เรามีอยู่จำกัดไม่เพียงพอต่อผู้มารับบริการในแต่ละวันซึ่งมีจำนวนเพิ่มมากขึ้น บางคนก็ไม่รักษากฎจราจร ในอนาคตกำลังมองว่าเราต้องมีอาคารจอดรถแล้วเก็บค่าบริการ ในเบื้องต้นก็มีผู้เห็นด้วยแต่ต้องดูตำแหน่งที่จะก่อสร้างอีกครั้ง •

# “การประสานงานและส่งเสริมนโยบายและกิจกรรมทั้งด้านวิชาการ ที่จะส่งเสริมการเพิ่มศักยภาพของบุคลากรให้มีความพร้อมที่จะสามารถสื่อสารและศึกษาต่อต่างประเทศได้”

## รองศาสตราจารย์นายแพทย์ธีระ พิธีวิสุทธิ์

รองคณบดีฝ่ายวิเทศสัมพันธ์



ฝ่ายวิเทศสัมพันธ์ มีหน้าที่ในการประสานงานและส่งเสริมนโยบายและกิจกรรมทั้งด้านวิชาการ ที่จะส่งเสริมการเพิ่มศักยภาพของบุคลากรให้มีความพร้อมที่จะสามารถสื่อสารและศึกษาต่อต่างประเทศได้ เช่น โครงการการเรียนรู้ภาษาอังกฤษเพื่อการเตรียมตัวไปต่างประเทศรวมถึงวัฒนธรรมของประเทศนั้นๆ การแนะนำให้อาจารย์แพทย์สามารถอภิปรายด้วยภาษาอังกฤษได้ นอกจากนี้ยังเป็นศูนย์จัดสอบ TOEFL iBT แห่งเดียวในภาคใต้ รวมทั้งการส่งเสริมศักยภาพของบุคลากรทุกระดับให้มีความพร้อมและความสามารถในการสื่อสารด้วยภาษาอังกฤษอีกด้วย ในด้านความร่วมมือระหว่างประเทศ จะเน้นการสร้างความร่วมมือกับสถาบันต่างประเทศเชิงรุก ซึ่งที่ผ่านมาเราได้ทำการจัดสัญญาความร่วมมือ

กับต่างประเทศ ทำหน้าที่ประสานงานเพื่อสร้างสัญญากับประเทศอื่นๆให้มากขึ้น และในส่วนของประเทศคู่สัญญาเดิม จะพัฒนาความสัมพันธ์ให้ดียิ่งขึ้น โดยอาจจะใช้วิธีการเป็นการจัดสัมมนา ร่วมกัน และการแลกเปลี่ยนอาจารย์เพื่อส่งเสริมสนับสนุนและพัฒนาความร่วมมือต่อไป ในด้านการวิจัย จะสนับสนุนการทำวิจัยและตีพิมพ์สู่ระดับนานาชาติ สนับสนุนให้อาจารย์ตีพิมพ์ผลงานวิจัย และช่วยส่งเสริมในการทำวิจัยร่วมกับต่างประเทศ

นอกจากนี้ฝ่ายวิเทศสัมพันธ์จะมีการพัฒนาโครงการอื่นๆ เพื่อพัฒนาบุคลากรอีกด้วย อาทิ ภาษาอังกฤษสำหรับเลขานุการ พยาบาล เจ้าหน้าที่ระดับต่าง ๆ การจัดทำ CD/DVD แนะนำคณะแพทยศาสตร์เป็นภาษาอังกฤษ รวมทั้งการเพิ่มรับอาจารย์ชาวต่างชาติเพิ่มขึ้น •



# “เรานำเกณฑ์ TQA มาประยุกต์ใช้ในการพัฒนาโรงพยาบาลสงขลานครินทร์ในอดีต มาเป็นประโยชน์ต่อการพัฒนาด้านการเรียนการสอน”

รองศาสตราจารย์นายแพทย์โสภณ เอี่ยมศิริถาวร

รองคณบดีฝ่ายพัฒนาคุณภาพ



คณบดีได้มอบหมายงานให้รองคณบดีฝ่ายพัฒนาคุณภาพ 2 ประการ ได้แก่ การพัฒนา การเรียนการสอนตามแนวทาง TQA และ การพัฒนาคณะแพทยศาสตร์ตามแนวทางด้านคุณภาพ ที่มหาวิทยาลัยกำหนด

สำหรับการพัฒนาการเรียนการสอน ตามแนวทาง TQA รองคณบดีฝ่ายพัฒนาคุณภาพทำหน้าที่เป็นเพียง facilitator แต่ผู้ที่สามารถทำให้ภารกิจนี้สำเร็จ ได้แก่ รองคณบดี ฝ่ายวิชาการและแพทยศาสตรศึกษา รองคณบดีฝ่ายพัฒนานักศึกษา ทีมบริหารคณะแพทย ทั่วหน้าภาควิชาต่างๆ อาจารย์และบุคลากรคณะแพทยศาสตร์ทุกท่าน เราจะนำประสบการณ์ที่ได้เรียนรู้เมื่อเรานำเกณฑ์ TQA มาประยุกต์ใช้ในการพัฒนาโรงพยาบาลสงขลานครินทร์ในอดีต มาเป็นประโยชน์ต่อการพัฒนาการเรียนการสอน กล่าวคือ เริ่มต้นด้วยผู้นำระดับสูงช่วยกันเขียนรายงานวิธีการและผลการดำเนินงานเพื่อจะได้เรียนรู้แนวทางการพัฒนาแบบ TQA และค้นหาวิธีปฏิบัติที่เหมาะสมกับบริบทของคณะแพทยศาสตร์ มหาวิทยาลัยสงขลานครินทร์ วิธีปฏิบัติดังกล่าวนี้ต้องรบกวนเวลาของอาจารย์ผู้สอนน้อยที่สุด เพราะเวลาของอาจารย์เป็นทรัพยากรที่มีค่าขององค์กร เมื่อเราพัฒนาการเรียนการสอน เราไม่ควรทำให้ภารกิจด้านบริการและวิจัยด้อยลง ผู้นำระดับสูงจะนำวิธีปฏิบัติเหล่านี้ ไปปฏิบัติพร้อมๆ กับการเขียนรายงาน กล่าวคือ เขียนไปทำไป อีกทั้งเราจะพยายามเรียนรู้และพัฒนาวิธีปฏิบัติ (Learning) ให้ดียิ่งขึ้นตลอดระยะเวลา 4 ปีข้างหน้า เราได้เริ่มเขียนโครงสร้างองค์กรแล้วบางส่วน เนื่องจาก

รายงานฉบับนี้เกี่ยวข้องกับเฉพาะการเรียนการสอนระดับแพทยศาสตรบัณฑิต คณะผู้เขียนรายงานจึงมีมติให้ใช้คำว่า “โรงเรียนแพทย์สงขลานครินทร์” เรียกชื่อองค์กร ที่สำคัญเป้าหมายหลักของเราคือการพัฒนาการเรียนการสอนให้เป็นเลิศอย่างยั่งยืน ส่วนรางวัล TQC หากเราได้รับก็เป็นผลพลอยได้ตามมา รองคณบดีฝ่ายพัฒนาคุณภาพขอขอบคุณคณะกรรมการผู้เขียนรายงานทุกท่านซึ่งประกอบด้วยคณบดี ผู้ช่วยศาสตราจารย์นายแพทย์เรืองศักดิ์ ลีธนาภรณ์ รองคณบดีฝ่ายวิชาการและแพทยศาสตรศึกษา รองคณบดีฝ่ายพัฒนานักศึกษา รองคณบดีฝ่ายการศึกษา หลังปริญญารองคณบดีฝ่ายพัฒนาบุคลากร รองคณบดีฝ่ายเวชสารสนเทศ รองคณบดีฝ่ายวิจัย ผู้ช่วยศาสตราจารย์แพทย์หญิงมาลัย ว่องชาญชัยเลิศ ผู้ช่วยศาสตราจารย์แพทย์หญิงรัตนา ลีลาวัฒนา แพทย์หญิงสุนิสา ฉัตรมงคลชาติ นางสาวจุฬาลักษณ์ เรืองณรงค์ นางอัมภฎาพร แก้วทองดี และนางสาวอัญชิษฐา บุญวิรัตน์

การพัฒนาคณะแพทยศาสตร์ตามแนวทางด้านคุณภาพที่มหาวิทยาลัยกำหนด ประกอบด้วย SAR รายงานข้อมูลสำนักงานคณะกรรมการพัฒนาระบบราชการ (ก.พ.ร.) และการพัฒนาคุณภาพการบริหารจัดการภาครัฐ (PMQA) ที่จะตามมาในอนาคต เป็นภาคบังคับที่เราต้องดำเนินการ ตามนโยบายของมหาวิทยาลัยสงขลานครินทร์ เราจะพยายามหาวิธีทำให้แนวทางด้านคุณภาพ ดังกล่าวนี้อาจเกิดประโยชน์ต่อคณะและภาควิชามากที่สุด โดยเสียเวลาน้อยที่สุด •

# “เราเปรียบเสมือนตัวกลางในการดึงจุดเด่นของแต่ละภาควิชาขึ้นมา รวมทั้งปรับปรุงในจุดต่อที่ควรมีการแก้ไข และให้งานของภาควิชาต่างๆดำเนินการไปในทิศทางเดียวกัน”

## รองศาสตราจารย์แพทย์หญิงสุภาภรณ์ เต็งไตรสรณ์

รองคณบดีฝ่ายการศึกษาหลังปริญญา



**สำเร็จดียิ่งขึ้น** เช่น ในภาควิชาต่างๆที่ต้องดูแลแพทย์ใช้ทุน แพทย์ประจำบ้าน แพทย์ต่อยอด เพื่อผลทางการปฏิบัติ หรือผลทางวิชาการส่วนหนึ่ง เน้นเรื่องคุณภาพ แต่บางครั้งแต่ละภาควิชามีกระบวนการทำงานที่แตกต่างกันออกไป **ดังนั้นเราจึงเปรียบเสมือนตัวกลาง ในการดึงจุดเด่นของแต่ละภาควิชาขึ้นมา รวมทั้งปรับปรุงในจุดต่อที่ควรมีการแก้ไข และให้งานของภาควิชาต่างๆดำเนินการไปในทิศทางเดียวกัน** นอกจากนี้คุณยังต้องการให้การสนับสนุนในส่วนต่างๆที่จำเป็นด้วย ดังนั้นเมื่อทุกฝ่ายร่วมมือกัน การผลิตแพทย์เฉพาะทางก็จะได้ประโยชน์ทุกฝ่ายทั้งในการผลิตแพทย์ที่มีชื่อเสียงในสมาคมวิชาชีพ ขณะเดียวกันคุณเองก็มีชื่อเสียงในการผลิตคนดีสู่สังคม หรือแม้แต่หลักสูตรบัณฑิตศึกษาต่างๆ เช่น ระบาดวิทยา อาชีวอนามัย ชีวเวชศาสตร์ และวิศวกรรมชีวการแพทย์ก็จะส่งผลกระทบต่อสังคมเป็นอย่างมาก แต่ทั้งนี้เรายังต้องอาศัยความร่วมมือจากประธานหลักสูตรต่างๆอย่างมาก เนื่องจากเป็นผู้ที่รู้ดีที่สุดในเรื่องของหลักสูตรนั้นๆเพราะเราต้องยอมรับว่าบัณฑิตศึกษาของคุณะเรามีความหลากหลายมาก จึงต้องช่วยเหลือกันในการพัฒนาหลักสูตรต่อไป

สำหรับการทำงานในช่วงที่ผ่านมา มีหลายเรื่องหลายโครงการที่สำเร็จไปด้วยดี แต่ก็อยากจะทำให้ดีขึ้นไปอีกเช่น หลักสูตรประกาศนียบัตรชั้นสูงจากความร่วมมือจากทุกภาควิชาขณะนี้เราเห็นความสำเร็จระดับหนึ่งแล้ว โดยหลักสูตรนี้ได้รับการรับรองจากสำนักงานคณะกรรมการอุดมศึกษา (สกอ) ดังนั้นเมื่อราชวิทยาลัยทำการประเมินหลักสูตรการฝึกอบรมแพทย์เฉพาะทาง ก็จะยกหลักสูตรนี้ว่าเป็นจุดแข็งของการฝึกอบรม แต่ว่าวันนี้

ยังต้องมีการพัฒนาต่อยอดอีก เพราะขณะนี้ยังรู้สึกว่างานบางงานยังเป็นภาระที่หนักอยู่ ดังนั้นเราต้องหาวิธีว่าจะลดภาระงานเพื่อให้แทรกไปกับงานประจำของอาจารย์ ของภาควิชา เช่น งานสารนิพนธ์ ที่ส่งเสริมให้มีการตีพิมพ์มากขึ้น หรือถ้ามีการตีพิมพ์ในระดับนานาชาติได้ก็จะเรื่องที่ดี

ในการบริหารจัดการตำแหน่งแพทย์ใช้ทุน แพทย์ประจำบ้าน ในแต่ละปีเราจะมีจำนวนแพทย์ใช้ทุนอยู่มาก แต่มีปัญหาว่าเมื่อผ่านไปแพทย์ใช้ทุนมีแนวโน้มลาออกมาก ซึ่งต้องศึกษาถึงสาเหตุและการป้องกันต่อไป ในส่วนของแพทย์ประจำบ้านปกติแต่ละปี มีโควตาประมาณ 60-70 ตำแหน่ง แต่กลับรับได้แค่ครึ่งเดียว ดังนั้นเราต้องไปศึกษาว่าจุดอ่อนของเราคืออะไร จุดแข็งคืออะไรเพื่อนำออกมาพัฒนาให้เต็มที่ สุดท้ายคือ งานรับรองการฝึกอบรมแพทย์เพิ่มพูนทักษะ ในฐานะที่โรงพยาบาลสงขลานครินทร์ได้รับแต่งตั้งจากแพทยสภาให้เป็นแม่ข่าย ในการดูแล 18 รพ.ภาคใต้ ซึ่งเราต้องดูว่าแต่ละโรงพยาบาล มีการฝึกอบรมแพทย์เพิ่มพูนทักษะเป็นอย่างไร โดยมีการแต่งตั้งคณะกรรมการจากภาควิชาหลัก ร่วมกับอาจารย์ฝ่ายบริหาร อาจารย์อาวุโสบางท่านเข้าร่วมการตรวจเยี่ยมเพื่อตรวจสอบคุณภาพ รวมถึงให้คำแนะนำ หากแต่ละโรงพยาบาลเกิดปัญหา พร้อมกับให้ความช่วยเหลือในด้านต่างๆ อีกอย่างที่เราให้ความสำคัญคือ การประสานสัมพันธ์ และการเชื่อมโยงข้อมูลซึ่งกันและกัน ซึ่งจะเป็นการสร้างเครือข่ายที่ดีมาก และเมื่อไหร่ที่สามารถ ทำตรงนี้ได้ก็จะส่งผลต่อความสัมพันธ์ที่ดีระหว่างโรงพยาบาลต่างๆในภาคใต้ โดยสิ่งนี้จะเป็นสิ่งที่อยากจะทำในช่วง 4 ปี ข้างหน้าต่อไป •

ในส่วนของคุณะแพทย์ศาสตร์ของเราทราบกันดีว่ามีการศึกษาของแพทยศาสตร์บัณฑิต แต่ยังมีขาดการเชื่อมต่อของการบริการและการศึกษา ส่วนตัวจึงมองว่าการศึกษาหลังปริญญาามีภารกิจหลักของการเป็นจุดเชื่อมต่อในการดูแลแพทย์ใช้ทุนแพทย์ประจำบ้าน หรือแพทย์ประจำบ้านต่อยอด ซึ่งเป็นกำลังหลักในการบริการ ขณะเดียวกันก็จะเป็นการพัฒนากระบวนการศึกษาทั้งในส่วนของอาจารย์และบุคลากรอื่นๆ เพราะถ้าเราทำให้คนกลุ่มนี้เข้มแข็งมากขึ้นเท่าไรการบริการหรืองานด้านการศึกษาจะดีขึ้นตามไปด้วย ซึ่งจะนำไปสู่การวิจัยที่มีคุณภาพ และสามารถที่จะตีพิมพ์สู่ระดับนานาชาติที่สำคัญในการผลิตแพทย์ เราเน้นให้แพทย์มีคุณธรรมจริยธรรม และบุคลิกภาพที่ดี ซึ่งเรื่องเหล่านี้เป็นสิ่งที่เป็นพื้นฐานในการทำงานต่อไป

ในส่วนของคุณะนโยบายการทำงาน เราจะเน้นการเป็นศูนย์กลางในการประสานงานและประสานความเข้าใจ รวมทั้งทำให้สิ่งที่ทำมาแล้วมีความคล่องตัวจนเกิดผล

# “ต้องหาโอกาสให้นักศึกษาได้สร้างจิตวิญญาณที่แท้จริงของความเป็นคน และเป็นแพทย์ที่สมบูรณ์”

## อาจารย์แพทย์หญิงกัญญา ธานีประกาศ

รองคณบดีฝ่ายพัฒนานักศึกษา



นโยบายพื้นฐานจะเป็นเรื่องเสริมสร้างชีวิตนักศึกษาให้มีสุขภาพสมบูรณ์ตามแนวคิดขององค์การอนามัยโลก ทั้งกายใจ สังคมและจิตวิญญาณ การทำงานของฝ่ายพัฒนานักศึกษาต้องคู่ขนานไปกับฝ่ายแพทยศาสตรศึกษา แพทยศาสตรจารย์เรื่องวิชาการ ในขณะที่ฝ่ายพัฒนานักศึกษาดูเรื่องอื่นๆที่ทำให้เกิดการพัฒนานักศึกษาแบบครบวงจร ซึ่งการกำหนดนโยบายน่าจะเป็นการกำหนดร่วมกัน

การกลับมาทำงานในตำแหน่งนี้ไม่เหมือนเมื่อ 4 ปีก่อน ปัญหาเมื่อก่อนคือนักศึกษามีกิจกรรมเสริมหลักสูตรน้อย ตอนนั้นเราต้องเข้าไปกระตุ้นให้เกิดการรวมตัวขององค์กรนักศึกษาให้เข้มแข็ง จัดให้มีกิจกรรมหลายด้านนอกจากการเรียน แต่กลับมาครั้งนี้ปัญหาเปลี่ยนปัจจัยจากภายนอกเข้ามามีผลกระทบมากขึ้น ทั้งปัญหาด้านสังคม ด้านเศรษฐกิจ ความเป็น

อยู่ความปลอดภัยน้อยลง ส่วนหนึ่งคงต้องมีกำหนดนโยบายมาเสริมสร้างชีวิตนักศึกษา ถ้าจะมีสุขภาพที่ดีต้องมีที่พักอาศัยและอาหารที่ดี รวมทั้งสภาพแวดล้อมต่างๆต้องเอื้อต่อการดูแลสุขภาพด้วย ซึ่งคณะแพทย์ทำได้ดีในระดับหนึ่ง

แพทย์เป็นที่คาดหวังจากสังคมว่าสามารถพึ่งพาได้ การจะสร้างคนให้เป็นที่พึ่งพาได้ต้องให้มีความรู้ความสามารถ ซึ่งตรงนี้เป็นบทบาทหลักของงานแพทยศาสตรศึกษาอยู่แล้ว นอกจากความรู้ความสามารถแล้ว การจะเป็นที่พึ่งพาได้ต้องเป็นคนที่มีพร้อมจะช่วยเหลือผู้อื่น มีเมตตา จึงต้องหาโอกาสให้นักศึกษาได้สร้างจิตวิญญาณที่แท้จริงของความเป็นคนและเป็นแพทย์ที่สมบูรณ์ เราคงไม่สามารถทำให้เขาเป็นอย่างนั้นได้ เขาต้องหาจุดที่เขาจะเป็นให้ได้ ต้องมองเห็นตัวเอง และเมื่อเขาได้ทำสิ่งดีๆแล้วเขาจะรู้สึกอึดใจ

**สร้างความสมานฉันท์** สร้างแนวคิดในการยอมรับกันและกันในวัฒนธรรมที่แตกต่าง สังคมเรายุ่งเหยิงและเกิดความแตกแยกเพราะต่างคิดว่าตัวเองถูก เราไม่ได้ตระหนักเลยว่าของชิ้นหนึ่งมีหลายมุมทั้งดีและไม่ดี คณะแพทย์เน้นให้ทำดีที่ไม่ดีก็ไม่ยอมรับ เป็นการสอนแต่ชีวิตจริงสิ่งที่ไม่ดีก็เกิดขึ้นได้ เราจะทำอย่างไรให้นักศึกษาอยู่ร่วมกันได้อย่างสันติสุข ขจัดความรุนแรงออกไปจากใจนักศึกษา แนวคิดส่วนหนึ่งอาจได้มาจากสังคมการเมือง เราจึงถูกทฤษฎีว่าต้องรู้จักการยอมรับแต่จะทำอย่างไรให้เกิดขึ้นในความ

เป็นจริงในชีวิตนักศึกษาได้ ความเปลี่ยนแปลงที่เกิดขึ้นทุกอย่างบนโลกใบนี้ เกิดจากการแย่งกันกินแย่งกันใช้เราต้องหัดรักคนอื่นบ้างหลายๆฝ่ายได้พยายามรณรงค์ในเรื่องนี้กันอย่างมากมาย หันมามองที่นักศึกษาแพทย์ของเราว่าได้ทำกันจริงจังหรือยัง ไม่ใช่แต่พูดอย่างเดียวแต่จะไปบังคับกันก็ไม่ได้คงต้องให้เขาเกิดความรู้สึกเองว่าอันนี้เป็นเรื่องที่ดีที่จะต้องทำ เป็นการสร้างจิตสำนึกที่ดีให้กับนักศึกษา

งานด้านกิจการนักศึกษาเป็นงานที่ประสบปัญหาเรื่องบทบาทของอาจารย์นอกเหนือการเรียนการสอน อาจเกิดขึ้นจากความไม่แน่ใจในตัวอาจารย์เอง โดยเฉพาะอาจารย์ที่อาวุโสหน่อยว่ามีบทบาทนอกเหนือการเรียนการสอนได้มากน้อยเพียงใด ทำให้ทุกครั้งที่เกิดปัญหา ต้องโยนให้กิจการนักศึกษาหรือฝ่ายพัฒนานักศึกษารับผิดชอบเท่านั้น โดยส่วนตัวเราต้องคิดว่านักศึกษาเป็นลูกเป็นหลาน ถ้าเห็นว่าลูกหลานทำไม่ถูกต้อง ทำอะไรที่ไม่เหมาะสมก็ต้องสอนเลย ไม่ต้องรอว่าต้องไปบอกให้ใครไปสอน อยากให้ทุกคนลองคิดว่าถ้าเราช่วยกันทำให้คนคนหนึ่งเป็นหมอที่สมบูรณ์และเป็นคนที่อยู่ในสังคมได้อย่างมีความสุขและมีประโยชน์ต่อสังคม เราคงไม่ให้เขาเรียนหนังสืออย่างเดียว เราต้องหากิจกรรมเสริมอย่างอื่นให้เขาบ้าง แต่เราต้องยอมรับในส่วนที่เขาเป็นด้วย การสอนบางครั้งผลไม่ได้เกิดขึ้นทันทีมันอาจจะเกิดในระยะยาวก็เป็นได้อยากให้ทุกคนช่วยกัน •



ประมวลภาพการแถลง

# “ทิศทางการบริหารคณะแพทยสู่ความเป็นเลิศ”

วันที่ 9 กรกฎาคม 2551  
ณ ห้องทองจันทร์หงส์ดารมภ์ คณะแพทยศาสตร์









# 360 องศา คณะแพทย

## สถานการณ์เด่น



สมเด็จพระนางเจ้าสิริกิติ์ พระบรมราชินีนาถ โปรดเกล้าฯ ให้นำสนธิ เตชานันท์ ผู้ว่าราชการจังหวัดสงขลา อัญเชิญ ตะกร้าเครื่องหอมมอบให้แก่พ.ต.ท.กิตติกานต์ กัมปियบุตร ซึ่งได้รับบาดเจ็บจากเหตุการณ์ความไม่สงบในพื้นที่ 3 จังหวัดภาคใต้ ขณะนี้พักรักษาอาการอยู่ ณ หออภิบาลผู้ป่วยหนัก โรงพยาบาล สงขลานครินทร์ เมื่อวันที่ 11 กรกฎาคม 2551

\*\*\*\*\*



สถาบันเพิ่มผลผลิตแห่งชาติ มอบของที่ระลึกให้ โรงพยาบาลสงขลานครินทร์ในโอกาสเข้าเยี่ยมชมโรงพยาบาลฯ เพื่อชี้แจงรายละเอียดของโครงการวิจัยวิธีปฏิบัติที่เป็นเลิศ (Best Practice) แผนการดำเนินงานโครงการ รวมทั้งดำเนินการศึกษาวิจัย วิธีปฏิบัติที่เป็นเลิศ เมื่อวันที่ 1 กรกฎาคม 2551 ณ ห้องประชุม1 สำนักงานโรงพยาบาลฯ

\*\*\*\*\*



เจ้าหน้าที่หน่วยเงินรายได้ โรงพยาบาลสงขลานครินทร์ ให้การต้อนรับคณะเจ้าหน้าที่จากโรงพยาบาลท่าศาลา ในโอกาส เข้าศึกษาดูงานเกี่ยวกับขั้นตอนการให้บริการระบบผู้ป่วยนอก ขั้นตอนการให้บริการระบบผู้ป่วยใน และขั้นตอนการปฏิบัติเกี่ยวกับ ระบบงานจัดเก็บรายได้ เมื่อวันที่ 1 กรกฎาคม 2551

\*\*\*\*\*



คณะเจ้าหน้าที่จากโรงพยาบาลยะลา ศึกษาดูงาน ด้านโภชนาการของโรงพยาบาลสงขลานครินทร์ โดยมีเจ้าหน้าที่ จากงานโภชนาการ โรงพยาบาลสงขลานครินทร์ ให้การต้อนรับ พร้อมทั้งให้ข้อมูลด้านโภชนาการ เมื่อวันที่ 18-20 มิถุนายน 2551

\*\*\*\*\*





**คุณไทยรัฐ พงศ์สนิท** ผู้ประสานงานของกองงานในสมเด็จพระเทพฯ พร้อมด้วยคณะเข้าเยี่ยมผู้ป่วยที่ประสบเหตุจากความไม่สงบในพื้นที่ 3 จังหวัดชายแดนใต้ ซึ่งรักษาอาการบาดเจ็บอยู่ ณ โรงพยาบาลสงขลานครินทร์ เมื่อวันที่ 3 กรกฎาคม 2551

\*\*\*\*\*



**พ.ต.ต.สุรพงษ์ เขมะสิงคิ** ผู้บัญชาการตำรวจตระเวนชายแดน ภาค 4 แสดงความขอบคุณโรงพยาบาลสงขลานครินทร์ ที่ให้ความช่วยเหลือตำรวจตระเวนชายแดนที่ได้รับบาดเจ็บพร้อมทั้งแสดงความยินดีกับ ผศ.นพ.เรืองศักดิ์ ลีธนาภรณ์ ในโอกาสรับตำแหน่งใหม่เป็นผู้อำนวยการโรงพยาบาลฯ เมื่อวันที่ 25 กรกฎาคม 2551 ณ ห้องผู้อำนวยการฯ

\*\*\*\*\*



**พล.ต.อ.พัชรวาท วงษ์สุวรรณ** ผู้บัญชาการตำรวจแห่งชาติ เยี่ยมอาการบาดเจ็บพ.ต.ท.กิตติกานต์ กับปิยนุตร ซึ่งรักษาอาการบาดเจ็บอยู่ ณ หออภิบาลผู้ป่วยหนัก โรงพยาบาลสงขลานครินทร์ เมื่อวันที่ 15 กรกฎาคม 2551

\*\*\*\*\*



**คุณห่ออ๊ับ มุเส่มสะเดา** ปลัดอำเภอมาเยอ กำลังทดลองใส่ขาเทียม โดยมีเจ้าหน้าที่จากศูนย์สิรินธรเพื่อการฟื้นฟูสมรรถภาพทางการแพทย์แห่งชาติและเจ้าหน้าที่หน่วยกายอุปกรณ์ ดูแลอย่างใกล้ชิดเมื่อวันที่ 10 กรกฎาคม 2551 ณ หน่วยกายอุปกรณ์โรงพยาบาลสงขลานครินทร์

\*\*\*\*\*



**พล.ต.อ.วิสุทธิ์ กิตติวัฒน์** นายกสมาคมตำรวจ พร้อมคณะเยี่ยมข้าราชการตำรวจที่ประสบเหตุจากความไม่สงบในพื้นที่ 3 จังหวัดชายแดนใต้ ซึ่งรักษาอาการบาดเจ็บอยู่ ณ โรงพยาบาลสงขลานครินทร์ เมื่อวันที่ 10 กรกฎาคม 2551

\*\*\*\*\*



กิจกรรมคณะ



ฝ่ายอำนวยการโรงพยาบาลสงขลานครินทร์ จัดประชุมแลกเปลี่ยนเรียนรู้ในหัวข้อ “กระตุ้นต่อมความคิด ไม่ยากอย่างที่คิด” ให้แก่บุคลากรฝ่ายอำนวยการได้แลกเปลี่ยนความคิดเห็นกัน โดยมีคุณจงกลณี แซ่จั้ง ภาควิชาวิสัญญี เป็นวิทยากร เมื่อวันที่ 26 มิถุนายน 2551 ณ ห้อง M104 อาคารเรียนรวมคณะแพทยศาสตร์

\*\*\*\*\*



งานกาชาดเจ้าหน้าที่ จัดกิจกรรมพัฒนาสมรรถภาพร่างกาย (Training Program for Physical Fitness) เพื่อส่งเสริมสุขภาพของบุคลากรคณะแพทยศาสตร์ให้เป็นผู้ที่มีสุขภาพที่ดี ทำงานอย่างเต็มศักยภาพและมีความสุขเป็นสวัสดิการส่งเสริมด้านสุขภาพอย่างต่อเนื่อง ระหว่างวันที่ 11-30 กรกฎาคม 2551

\*\*\*\*\*



โรงพยาบาลสงขลานครินทร์ จัดกิจกรรมเวทีสุขภาพประจำเดือนกรกฎาคม ในหัวข้อ

1. “แม่โตวายใจว่าจะตายไว้” โดยมี ผศ.นพ.พงศ์ศักดิ์ ด้านเดชา เป็นวิทยากร เมื่อวันที่ 9 กรกฎาคม 2551



2. “ทำงานอย่างมีความสุขไม่ทุกข์เพราะโรคจากงาน” โดยมี นพ.ชนนท์ กองกมล เป็นวิทยากร เมื่อวันที่ 31 กรกฎาคม 2551

\*\*\*\*\*



# ระบบนัดตรวจล่วงหน้า

กำหนดได้ ไม่รอนาน

โรงพยาบาลสงขลานครินทร์ เป็นโรงพยาบาลระดับตติยภูมิ รองรับผู้ป่วยจากทั่วภาคใต้ ในแต่ละวันมีผู้ป่วยมารับบริการประมาณ 3,500-4,000 รายต่อวัน บางรายเดินทางไกลจากต่างจังหวัดเพื่อมารอคิวตรวจกับแพทย์ผู้ชำนาญการ ด้วยปริมาณผู้ป่วยที่มีจำนวนมากบางครั้งผู้รับบริการอาจไม่ได้รับความสะดวกสบายเท่าที่ควร ดังนั้นเพื่อเป็นการอำนวยความสะดวก และเป็นการช่วยให้ผู้รับบริการเกิดความมั่นใจว่าจะได้รับการตรวจในวันนัดแน่นอน จึงมีการพัฒนาระบบนัดตรวจล่วงหน้าให้ผู้มารับบริการได้รับความสะดวกมากขึ้น

## กรณีนัดตรวจคลินิกในเวลาราชการ

ผู้รับบริการสามารถนัดตรวจล่วงหน้าได้ตั้งแต่ 1 วัน ถึง 1 เดือน ตั้งแต่เวลา 08.00-16.00 น. ในวันราชการ โดยผู้รับบริการสามารถติดต่อดูตรวจได้ 2 วิธี คือ

- ติดต่อด้วยตนเอง ที่งานเวชระเบียน (ห้องบัตร) ช่องหมายเลข 4
- ติดต่อทางโทรศัพท์ ที่หมายเลข 0-7445-1051-2, 0-7445-1056

## กรณีนัดตรวจคลินิกนอกเวลาราชการ

ผู้รับบริการสามารถนัดตรวจล่วงหน้าได้ในวันที่ต้องการตรวจ ตั้งแต่เวลา 08.00-16.00 น. โดยผู้รับบริการสามารถติดต่อดูตรวจได้ 3 วิธี คือ

- ติดต่อด้วยตนเอง ที่งานเวชระเบียน (ห้องบัตร) ช่องหมายเลข 4
- ติดต่อทางโทรศัพท์ ที่หมายเลข 0-7445-1051-2, 0-7445-1056

### เวลาตรวจนอกเวลาราชการ

- วันราชการเวลา 17.00 - 20.00 น.
- วันเสาร์-อาทิตย์ และวันหยุดนักขัตฤกษ์ เวลา 09.00-12.00 น.

## วิธีปฏิบัติในวันที่กานัดตรวจ

1. ให้ท่านติดต่อกับเจ้าหน้าที่ห้องตรวจ เพื่อยืนยันการมาตรวจก่อนเวลานัดครึ่งชั่วโมง
2. หากท่านไม่สามารถมาตามนัดได้ ขอให้ท่านติดต่อยกเลิกการนัดตรวจได้ที่ห้องตรวจที่ท่านจองไว้ก่อนเวลา 09.00 น. เพื่อเปิดโอกาสให้ผู้ป่วยรายอื่นได้รับการตรวจแทน โดยติดต่อที่หมายเลขโทรศัพท์ 0-7445-5000 ต่อ คลินิกที่ท่านนัดตรวจ

สำหรับผู้ป่วยใหม่ที่ไม่เคยมารับบริการในโรงพยาบาลสงขลานครินทร์ ท่านจะต้องติดต่อเจ้าหน้าที่งานเวชระเบียน (ห้องบัตร) เพื่อทำบัตรประจำตัวโรงพยาบาลก่อนในวันราชการ (เสาร์-อาทิตย์ งดรับจองคิวตรวจล่วงหน้า)

\*\*\* ระบบนัดตรวจล่วงหน้า เหมาะสำหรับผู้ป่วยที่มีอาการไม่หนักมาก หากท่านมีอาการป่วยฉุกเฉิน ควรติดต่อสถานพยาบาลใกล้บ้านก่อนไม่ต้องรอให้ถึงวันนัด\*\*\*





# ปฏิรูปวิธีคิดวิธีทำงานของราชการด้วย “วัฒนธรรม”

# ASSA

Advise

Service

Support

Assist

เมื่อ “ประชาชน” คือ “ลูกค้า” คนสำคัญของระบบราชการ ดังนั้น “การบริการประชาชนในทุกรูปแบบ” เพื่อประโยชน์สุขของประชาชน โดยมุ่งหมายให้ประชาชนได้อยู่ดีกินดีและมีความสุข จึงเป็น “เป้าหมาย” ประการสำคัญของการบริหารราชการแผ่นดิน

“จิตวิญญาณของการบริการ” จึงเป็นจุดเริ่มต้นที่ภาคราชการจะต้องปลูกฝังให้เกิดขึ้นในใจของข้าราชการทุกคน และต้องทำให้คงอยู่อย่างต่อเนื่องด้วยเพื่อจะได้บรรลุ “เป้าหมาย” อย่างแท้จริง คือการทำให้ประชาชนคนไทยส่วนใหญ่มีคุณภาพชีวิตที่ดีขึ้น

ยิ่งในภาวะกดดันที่เป็นวังวนของกระแสโลกาภิวัตน์เช่นทุกวันนี้ ยิ่งเป็นเหตุให้ “ภาคเอกชน” ต้องอยู่แถวหน้าเป็นแกนนำที่เป็นตัวจักรสำคัญในการขับเคลื่อนเศรษฐกิจโดยรวมของประเทศ โดยมี “ภาคราชการ” อยู่แถวหลังที่คอยเอื้ออำนวยและสนับสนุนให้ภาคเอกชนสามารถบรรลุเป้าหมาย หรือภาคเอกชนและภาคราชการ ต้องก้าวเดินไปพร้อมกัน คือ ภาคราชการไม่ใช่เป็นแกนนำในเรื่องต่าง ๆ เหมือนเมื่อก่อน

การร่วมมือบนพื้นฐานที่ไว้วางใจ

กันและร่วมแรงร่วมใจกันอย่างแท้จริงของภาคราชการและภาคเอกชน จึงเป็น “ปัจจัยสำคัญแห่งความสำเร็จ” เพื่อจะได้ยกระดับความสามารถในการแข่งขันของประเทศไทยให้เพิ่มสูงขึ้น และทำให้ประชาชนคนไทยทุกคนมีคุณภาพชีวิตที่ดีขึ้นด้วย

การต้องปรับบทบาทของภาคราชการพร้อม ๆ กับการที่จะต้องส่งเสริมสนับสนุนให้ภาคเอกชนมีความเข้มแข็งและมีบทบาทในเวทีโลกเพิ่มมากขึ้น จึงมีความสำคัญยิ่งยวด

เรื่องนี้จึงอยู่ที่ “การปรับเปลี่ยนวิธีคิดวิธีทำงาน” ของข้าราชการและเจ้าหน้าที่ของรัฐจริง ๆ และความพร้อมของภาคราชการในบทบาทใหม่ซึ่งจะต้องมุ่งเน้นในเรื่องของ “การบริการ” ให้มากขึ้น

และความเป็นจริงในวันนี้ ก็คือการรับราชการในปัจจุบัน ต้องอยู่ภายใต้ความกดดันมากมายหลายประการ อาทิ การเรียกร้องการบริการและความรับผิดชอบจากประชาชนผู้รับบริการเพิ่มมากขึ้น การต้องทำงานภายใต้กฎระเบียบและหลักการบริหารจัดการบ้านเมืองที่ดี (หลักธรรมาภิบาล) การต้องถูกตรวจสอบจากทุกภาคส่วน การต้องเป็นตัวอย่างในวิธีประพฤติ

ปฏิบัติ ความซื่อสัตย์สุจริต ความโปร่งใส ตลอดจนการเปลี่ยนแปลงทางเศรษฐกิจ สังคม และการเมืองอย่างรวดเร็ว เป็นต้น ความกดดันและการเรียกร้องเหล่านี้ ยิ่งเป็นสิ่งที่ยืนยันว่าภาคราชการไม่สามารถทำงานกันแบบเดิม ๆ หรืออยู่กันแบบเดิม ๆ อีกต่อไป

“การเปลี่ยนแปลง” (Change) จึงเป็นสิ่งที่หลีกเลี่ยงไม่ได้ ภาคราชการจำเป็นต้องปรับเปลี่ยนวิธีคิดวิธีทำงานกันจากเดิมที่เป็นลักษณะของ “ระบบเจ้าขุนมูลนาย” ตามแบบที่คุ้นเคยกัน ไปสู่แนวความคิดของ “การรับใช้หรือให้บริการที่มีคุณภาพ”

การรับมือกับการเปลี่ยนแปลงนี้ สำนักงานปลัดกระทรวงอุตสาหกรรม จึงริเริ่มด้วยการปรับเปลี่ยน “วัฒนธรรมองค์กร” โดยการสร้าง “วัฒนธรรม ASSA” ภายใต้ “โครงการอาสาอย่างมืออาชีพ” เพื่อตอกย้ำถึง “จิตวิญญาณของการบริการ” (Service Mind) เพื่อจะได้ยึดโยงให้ข้าราชการทุกคนเกิดความตระหนักรู้ร่วมกัน ความร่วมมือกันและการทำงานกันเป็นทีม เพื่อให้บริการแก่ประชาชนผู้รับบริการให้เกิดความประทับใจสูงสุด พร้อมๆ กับการ

ที่หน่วยงานสามารถบรรลุยุทธศาสตร์และเป้าประสงค์ตามตัวชี้วัดความสำเร็จขององค์กรได้อย่างมีประสิทธิภาพด้วย

โครงการนี้เปิดโอกาสให้ข้าราชการทุกคน (โดยเฉพาะข้าราชการและเจ้าหน้าที่ระดับล่างที่การทำงานต้องสัมผัสกับประชาชนหรือผู้ใช้บริการโดยตรง) ได้มีส่วนร่วมอย่างแท้จริง เพื่อให้ข้าราชการและเจ้าหน้าที่ทุกคนสามารถใช้ศักยภาพของตนเองอย่างเต็มที่ด้วยงาน “อาสา” (ASSA) เอง เพื่อการบริการประชาชนและ ผู้ใช้บริการทั่วไป พร้อม ๆ กันกับเน้นให้ทุกคนมีความสุขกับการทำงานมากที่สุดด้วย

ที่จริงแล้ว คำว่า “อาสา” ของโครงการที่ว่านี้หยิบยืม มาจากภาษาอังกฤษ คือ มาจาก “ASSA” ซึ่งเป็นตัวย่อจากอักษรตัวหน้าของแต่ละคำ ได้แก่

- A = Advise ให้คำแนะนำ
- S = Service ให้การบริการ
- S = Support ให้การสนับสนุน
- A = Assist ให้การช่วยเหลือ

จะเห็นได้ว่า “ASSA” ก็คือ 4 ภารกิจหลักหรือ 4 งานหลักของภาคราชการ เพราะภารกิจหรืองานส่วนใหญ่ของภาคราชการจะเป็นงานที่มีลักษณะที่เกี่ยวข้องกับการบริการหรือสนับสนุนให้ความช่วยเหลือเป็นหลัก (Staff Function) มากกว่างานด้านปฏิบัติการ (Line Function) ส่วนความหมายของคำว่า “อาสา” ในภาษาไทยตามพจนานุกรมฉบับราชบัณฑิตยสถาน หมายถึง “การเสนอตัวเข้ารับทำหรือ ทำงานด้วยความสมัครใจ”

ดังนั้น การอ่านให้พ้องเสียงกันของคำว่า “ASSA” และ “อาสา” เพื่อให้ทั้งความหมายในภาษาไทยและภาษาอังกฤษมีความสัมพันธ์เชื่อมโยงไปด้วยกันได้ จึงเป็นที่มาของ “โครงการอาสา (ASSA) อย่างมืออาชีพ”

ทั้งนี้ “จิตวิญญาณแห่งการอาสา (ASSA)” จะต้องมี “ความเป็นมืออาชีพ” ด้วย จึงจะทำให้การปรับเปลี่ยนวัฒนธรรมองค์กรบรรลุผลสำเร็จ ซึ่ง “ความเป็นมืออาชีพ” ที่สำคัญจะมีด้วยกัน 2 ประการ คือ ความรู้จริงในหน้าที่รับผิดชอบและความสามารถปฏิบัติงานตามเป้าหมายหรือเกณฑ์หรือตัวชี้วัดที่กำหนดไว้

“ความเป็นมืออาชีพ” เท่านั้นที่จะทำให้ภาคราชการสามารถบรรลุเป้าหมายอย่างมีประสิทธิภาพและประสิทธิผลมากยิ่งขึ้น และสามารถเกื้อหนุนให้ภาคเอกชน ตลอดจนทุกภาคส่วนของประเทศไทยเจริญก้าวหน้าอย่างยั่งยืน

ณ วันนี้ สำนักงานปลัดกระทรวงอุตสาหกรรม ได้ดำเนินการปรับเปลี่ยนวิธีคิดวิธีทำงานด้วย “วัฒนธรรม ASSA” ใน “โครงการอาสาอย่างมืออาชีพ” มากกว่า 1 ปีแล้ว (ตั้งแต่ปลายปี พ.ศ. 2549) โดยดำเนินกิจกรรม ต่าง ๆ มากมายด้วยการเพาะบ่ม ปลูกฝัง และขยายผล “จิตวิญญาณแห่งการบริการ” ทั้งทั้งองค์กร ทั้งในส่วนกลางและส่วนภูมิภาค (อุตสาหกรรมจังหวัดทั้ง 75 จังหวัด)

คือขอให้ข้าราชการและเจ้าหน้าที่ทุกคนให้คำแนะนำ (Advise) ให้การบริการ (Service) ให้การสนับสนุน (Support) และให้การช่วยเหลือ (Assist) อย่างเต็มที่แก่ผู้ใช้บริการ รวมตลอดถึงการอาสาในเรื่องต่าง ๆ ที่ทำได้ด้วย เพื่อสร้างความประทับใจให้แก่ผู้ใช้บริการทั้งภายในและภายนอกองค์กร

หนึ่งปีที่ผ่านมาสำหรับ “โครงการอาสาอย่างมืออาชีพ” ด้วย “วัฒนธรรม ASSA” นั้น ต้องถือว่าประสบความสำเร็จอย่างน่าพอใจยิ่ง เพราะได้รับความร่วมมือร่วมใจจากข้าราชการทุกระดับมากมายอย่างไม่น่าเชื่อที่เสนอตัวเอง “อาสาในเรื่องต่าง ๆ” โดยเฉพาะเจ้าหน้าที่ระดับล่างที่ “เต็มที่” กับโครงการนี้ “วัฒนธรรม ASSA นี้” เรื่องนั้นนอกจากจะสามารถสร้างความประทับใจแก่ผู้รับบริการแล้ว ยังทำให้สภาพแวดล้อมในที่ทำงานเกิดบรรยากาศของความน่าอยู่ในการทำงานด้วย

ยิ่งบริการดีมีคนชมชอบเจ้าหน้าที่ก็ยิ่งเกิดความอึดอึดใจที่จะให้บริการดียิ่งขึ้น ทุกวันนี้ “จิตวิญญาณแห่งการอาสา (ASSA)” เริ่มกระจายแพร่หลายและหยั่งรากฝังลึกเข้าไปในใจของข้าราชการและเจ้าหน้าที่ของสำนักงานปลัดกระทรวงอุตสาหกรรม

ยังมีผู้คนร่วมในกิจกรรมต่าง ๆ มากขึ้น ยิ่งสร้างขวัญและกำลังใจให้แก่ผู้ดำเนินโครงการ และยังทำให้เกิดความ

เชื่อมั่นว่า “พวกเราเดินถูกทาง” แล้ว

แต่อย่างไรก็ตาม การทำงานด้วยการมี “จิตวิญญาณแห่งการบริการ” และจิตสำนึกของ “อาสาอย่างมืออาชีพ” ยังเป็นเรื่องที่จะต้องทำกันอย่างต่อเนื่องต่อไปไม่มีวันจบสิ้น ซึ่งจะเป็นไปได้ก็ต่อเมื่อข้าราชการและเจ้าหน้าที่ทุกคนรักการเรียนรู้และรักการปรับปรุงงานอย่างสม่ำเสมอ

เรื่องของ “การปรับปรุง” ทั้งวิธีคิดและวิธีทำงานให้ดีขึ้นอย่างต่อเนื่อง ด้วยจิตใจที่มุ่งมั่นสู่ความเป็นเลิศในงานและบริการที่ดีขึ้น ๆ เรื่อย ๆ โดยการเรียนรู้จากประสบการณ์ทั้งที่สำเร็จและล้มเหลว นั้นจึงมีความสำคัญยิ่ง

ดังนั้น ในปีที่ 2 ของโครงการนี้ สำนักงานปลัดกระทรวงอุตสาหกรรม จึงพัฒนาจากคำขวัญในปี พ.ศ. 2550 ที่ว่า “2550 ปีแห่งอาสาอย่างมืออาชีพ” ไปสู่คำขวัญใหม่ในปี พ.ศ. 2551 ที่ว่า “2551 ปี แห่งอาสา สู่ความเป็นเลิศ”

ทั้งหมดทั้งปวงนี้ เพียงต้องการนำเสนอ “วัฒนธรรม ASSA” ที่มีประโยชน์ยิ่งต่อการปรับเปลี่ยนวัฒนธรรมองค์กร ซึ่งสามารถปรับใช้ได้ทั้งภาครัฐและภาคเอกชนที่ต้องการปรับพื้นฐานและพัฒนาบุคลากรให้เข้มแข็ง เพื่อมุ่งสู่ “องค์กรคุณภาพ” (Quality Organization) และ “องค์กรที่มีผลการปฏิบัติงานที่เป็นเลิศ” (High Performance Organization : HPO) อย่างยั่งยืนต่อไป

ทุกวันนี้ การร่วมแรงร่วมใจกันคิดใหม่ทำใหม่ เพื่อการสร้างความประทับใจสูงสุดแก่ประชาชนหรือผู้ใช้บริการ และการมีความสุขกับการทำงาน ที่เป็นเป้าหมายสำคัญของ “วัฒนธรรม ASSA” โดยการทำกิจกรรมต่าง ๆ ร่วมกันเป็นทีมนั้น นั้นทำให้เกิดรอยยิ้มที่อ้อมเอิบกันทั่วทั้งสำนักงานซึ่งส่งผลให้บรรยากาศในที่ทำงานอบอุ่นและน่าอยู่ในการทำงานมากขึ้น

คนที่มีจิตวิญญาณของ “อาสา” (ASSA) มักเป็นคนที่มี “น้ำใจ” มากด้วย ซึ่งเป็นจุดเริ่มต้นที่สำคัญยิ่งยวดสำหรับงานบริการและเรื่องอื่น ๆ อีกมากมาย นี่คือการจริงที่เรียบง่าย แต่เป็นปลื้มจริง ๆ ครับผม ! •



เราถึงโรงแรมเวลา 6 โมงเช้า ผากข้าวของไว้กับโรงแรม ล้างหน้าล้างตา แล้วก็ตกลงว่าจะสำรวจเมืองทันที ช่างไม่เจียมตัวจริงๆ เพราะพรุ่งนี้เราก็ประชุมกันเช้า ถ้าว่างก็แค่วันนี้ แล้วเมื่อคืนก็จ่อมอยู่ในเครื่องบินตั้ง 12 ชม. มันก็ต้องยืดเส้นยืดสายกันหน่อย ตกลงกันว่าเราใช้บริการรถราง ซึ่งสถานที่ที่ใกล้ที่สุดคือ Taxim Square ห่างจากโรงแรมประมาณ 300 เมตร

**อันวารรถรางนี้ ตุรกีและไทย เป็นประเทศแรกของเอเชียที่มีก่อนใครๆ** หากไม่นับว่าตุรกีเป็นประเทศในเอเชียละก็ ไทยคือประเทศแรกที่มี แต่เวอร์กรรมอะไรไม่รู้ รถรางที่รัชกาลที่ 5 พระราชทานให้เป็นมรดกได้หายไปจากกรุงเทพฯ แล้ว แต่เมืองบางเมือง ในญี่ปุ่น จีน และ Istanbul นี้ ลูกหลานยังคงรักษาไว้ได้

ป่วยการที่จะพุ่มพวยโทษโชคชะตาอันอากัฟ เรานั่งรถรางเล่นกันดีกว่า เมือง Istanbul นี้ประกอบด้วย เนินเขานูนๆอยู่ 7 ลูก อันเป็นอุปสรรคสำคัญของการมีรถไฟ เนินทั้ง 7 นูนเป็นสัญลักษณ์ประทับอยู่ใน

ตราประจำเมืองด้วย รถไฟ รถรางในเมืองนี้จึงมีได้ในระยะสั้นๆ แต่ก็เก๋ โรแมนติก เพราะผ่านช่องแคบ

บอสฟอรัสอันสวยจนลิมหายใจไปเลย ประมาณว่าเรานั่งเรือผ่านวัดอรุณหรือวัดพระแก้ว อารมณ์นั้น เปรื่องจากรถรางที่สถานีสุลต่านเมห์เหม็ด ซึ่งพอลงจากรถบีบ ก็เห็น **Blue Mosque** ตระหง่านอยู่ข้างหน้าทันที และตรงกันข้าม Blue Mosque ก็คือ **Hagia Sophia** ประจันหน้าอยู่ แต่ Mosque ทั้ง 2 ก็ได้มีอิทธิพลต่อเรามากนักในขณะนี้ เพราะว่าเราหิวมากและกลิ่นอาหารจากร้านข้างๆสถานีก็มีผลต่ออารมณ์ของเรามากกว่า

เราเลือกกิน **Kebab** ก็ใครจะกิน Hamburger ในเมืองอิสตันบูลนี้แหละ เพราะมันอาจทำให้เหมือนกับใส่สุทแต่สวมรองเท้าแตะหรือชุดราตรีแต่สร้อยคอพลาสติกดูไม่เข้ากัน อันว่า Kebab นี้เป็นอาหารอาหารพบได้ทั่วไปตั้งแต่ กรีก ตุรกี อิหร่าน อิรัก เลบานอน ซีเรีย ไม่มีใครเหมาะว่าเป็น



ภาพ 1 รถรางใน Istanbul

ภาพ 2 Kebab

อาหารประจำชาติตน องค์ประกอบภายในมีเนื้อตามแต่จะชอบ (ยกเว้นหมู) ผสมกับผักและเครื่องเทศ ห่อด้วยแป้ง ความอร่อยของ Kebab อยู่ที่กลิ่นของเนื้ออย่างและแป้งที่นุ่มเหนียว คล้ายๆแป้งที่ห่อโรตีสายไหม แต่ขนาดใหญ่กว่ามากๆใหญ่กว่าโรตีสายไหมของเราเสียอีก

# ISTANBUL

## Blue Mosque (ตอน 2)



Blue Mosque

Hagia Sophia

พ.ศ.1108 อาณาจักรโรมันและ <b>Hagia Sophia</b>	พ.ศ.1165 กำเนิดศาสนา อิสลาม	พ.ศ.1293 จักรวรรดิอิสลาม ยึดครองเปอร์เซีย และอาหรับ	พ.ศ.1749 จักรวรรดิมองโกล	พ.ศ.1996 สุลต่านเมห์เหม็ด ยึดคอนสแตนติโนเปิล และเริ่มสร้าง <b>Blue Mosque</b>	พ.ศ.2069 ออตโตมันเป็น มหาอำนาจ	พ.ศ.2114 เริ่มแพ้ ชาวคริสต์	พ.ศ.2457 สงครามโลกครั้งที่ 1	พ.ศ.2461 ตุรกีแพ้สงคราม ถูกฝรั่งเศสและ อังกฤษยึดครอง	พ.ศ.2465 ตุรกีขับไล่ฝรั่งเศสและ อังกฤษและ ล้มเลิกระบอบสุลต่าน
---	-----------------------------------	--	-----------------------------	--	--------------------------------------	-----------------------------------	---------------------------------	---	--

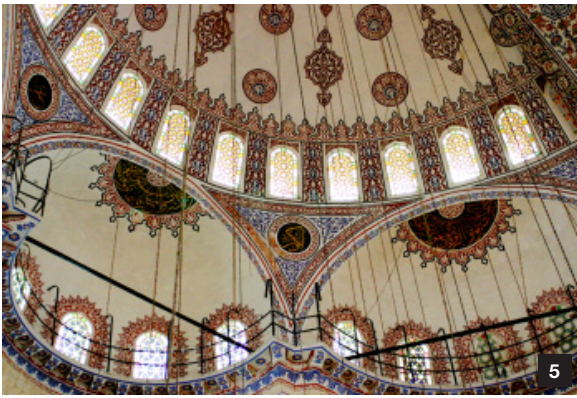




3



4



5



6

ภาพ 3,4,5,6 Blue Mosque  
ภาพ 7,8,9 Hagia Sophia

วันนี้วันจันทร์ Hagia Sophia ปิด เราจึงเข้าชม Blue Mosque โดยมีสถิติฟ้านี้สร้างขึ้นในโอกาสที่สุลต่านเมห์เหม็ด พิชิตกรุงคอนสแตนติโนเปิลแห่งนี้ได้ โดยขณะที่ Hagia Sophia นั้นสร้างขึ้นในสมัยจักรพรรดิจัสติเนียนของโรมันตะวันออก เรียกว่าทำกันหลายรุ่น

จักรพรรดิจัสติเนียน ทรงเป็นคริสตศาสนิกชน พระองค์ต้องการสร้างโบสถ์ขนาดใหญ่ เพื่อเป็นศรีแก่เมืองและเป็นความสง่าแห่งรัชสมัยของพระองค์ โดยมีหลักการว่าให้มีพื้นที่ภายในมากที่สุด อันโรมันตะวันออกและเปอร์เซียซึ่งเป็นมหาอำนาจของโลกในสมัยนั้น มีความถนัดเชิงช่างเหมือนกันประการหนึ่งคือ การสร้างโดมขนาดใหญ่ ซึ่งการสร้างโดมให้มีเสารองรับนั้นทำได้ยาก แต่การมีเสาก็ทำให้พื้นที่ในโดมไม่โล่งโอ้อ่า สถาปนิกที่ยิ่งใหญ่ (ซึ่งก็หมายความว่าต้องสามารถสร้างโดมที่ไม่มีเสาด้านใดขนาดใหญ่ๆ) ก็ใช้เทคนิคให้ถ่ายน้ำหนักของโดมลงสู่ผนังแทน ด้วยเหตุนี้ (และด้วยการดำเนินงานอันยอดเยี่ยม) Hagia Sophia จึงเป็นโดมขนาดใหญ่แห่งหนึ่งของโลก โดยพื้นที่ใช้สอยภายในใหญ่ประมาณสนามฟุตบอลทีเดียว

สุลต่าน เมห์เหม็ด ผู้ปกครองกรุงคอนสแตนติโนเปิลและเปลี่ยนชื่อมาเป็น Istanbul แห่งนี้ มีคุณความดีอยู่หนึ่งในหลายๆข้อ คือพระองค์มิให้ทำลายอะไรร้างไป แต่ทรงเปลี่ยน! จาก Hagia Sophia ซึ่งเป็นโบสถ์คริสต์ในตอนแรกนั้นให้กลายเป็นมัสยิด ทรงทำพิธีละหมาดในโบสถ์นี้ทันทีที่พระองค์ทรงยึดเมืองนี้ได้ นับว่า Hagia Sophia และกรุงคอนสแตนติโนเปิลเป็น Vision-Mission ของพระองค์และบูรพพัชตรีย์ก่อนหน้าพระองค์โดยแท้

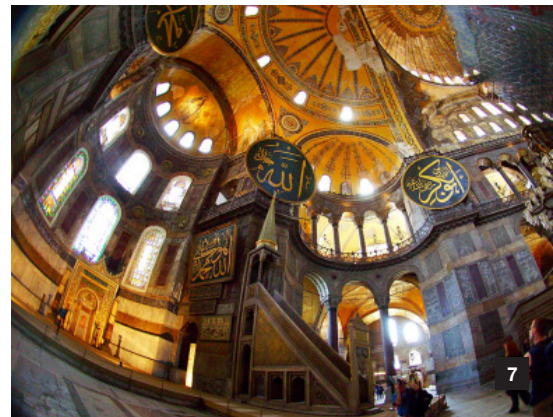
แต่ความยิ่งใหญ่ขนาดนั้นต้องสร้างขึ้นเอง ต้องเปล่งออกจากเนื้อในตน มิได้ไปหยิบฉวยของใคร พระองค์จึงปรารถนาจะสร้างมัสยิดให้ใหญ่กว่า Hagia

Sophia ดูลิ่วว่าจะทำได้หรือไม่ พระองค์ก็เป็นกษัตริยาธิราช น้อยหน้าจักรพรรดิโรมันเสียเมื่อไหร่ จึงเป็นที่มาของ การสร้าง Blue Mosque อันใหญ่โตมหึมาพิทักษ์ขึ้น

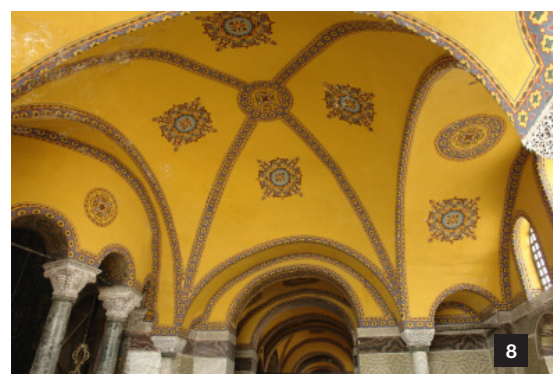
ก่อนจะได้เป็น Blue Mosque นั้นสถาปนิกอันมีชื่อคนหนึ่งต้องตายไป เพราะสร้างออกมาแล้วเล็กกว่า Hagia Sophia อย่างน่าใจหาย จนพระองค์ทำใจไม่ได้ ชีวิตของสถาปนิกก็ต้องหลุดลอยไปด้วย แล้วหลังจากนั้นไม่นาน ฝันของพระองค์ก็เป็นจริง Blue Mosque มีขนาดใหญุ่มหึมา โดยใหญ่กว่า Hagia Sophia เสียอีก ตั้งอยู่เฉยๆหน้ากันเลยทีเดียว เหมือนจะประกาศว่าพระองค์และอาณาจักรอิสลามของพระองค์นั้นก็ทำสิ่งนี้ได้ และทำได้ดีเสียกว่าอีก

Blue Mosque ทำด้วยหินอ่อนอ่อนสีฟ้าเทา ในขณะที่ Hagia Sophia นั้น ออกสีส้มชมพู จึงเป็น 2 สิ่งที่เป็นสัญลักษณ์ของเมืองนี้สืบมา สุลต่านเมห์เหม็ดนั้นภูมิใจมาก เพื่อแสดงความเป็นมัสยิด ซึ่งจะต้องมีหอกระจายเสียง (หรือที่เราเรียกว่า หอมีนาเรต) จึงสร้างหอมีนาเรตนี้ จำนวน 6 หอ ให้เท่า Blue Mosque ในขณะที่ Hagia Sophia มีแค่ 4 หอ โดยจำนวนหอมีนาเรตนี้บอกความสำคัญของมัสยิด ทั้งนี้มัสยิดที่มีหอมีนาเรตถึง 6 หอ มิมีกี่แห่ง ที่มีมากที่สุดคือ มัสยิดแห่งเมืองเมกกะ

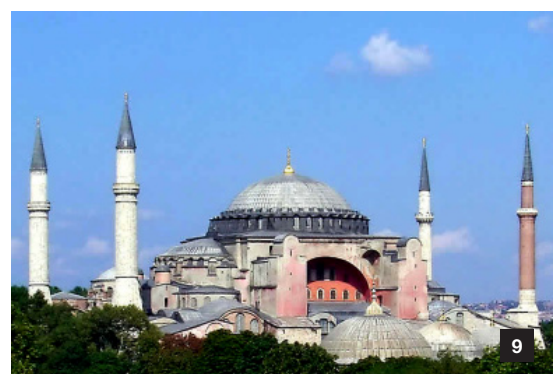
แต่อันใจจา ! Blue Mosque นั้นช่างเหมือน Hagia Sophia จนเหมือนจะเกือบบิ๊กันเลยทีเดียว เรียกว่านอกจากขนาดและจำนวนหอมีนาเรตแล้ว ก็แทบจะไม่มีอะไรที่โดดเด่นกว่า Hagia Sophia เลย •



7



8



9





พิธีมอบ

# ใบอนุญาตประกอบวิชาชีพเวชกรรม/ ประกาศนียบัตรวิสัญญีพยาบาล

22 กันยายน 2551

ณ ห้องทองจันทร์หงส์ลดารมภ์ อาคารเรียนรวมและหอสมุด  
คณะแพทยศาสตร์ มหาวิทยาลัยสงขลานครินทร์

หน่วยการศึกษาหลังปริญญา ได้กำหนดจัดให้มีพิธีมอบใบอนุญาตประกอบวิชาชีพเวชกรรมแก่บัณฑิตแพทย์จบใหม่ และพิธีมอบประกาศนียบัตรวิสัญญีพยาบาล พร้อมกล่าวคำปฏิญาณตน ในวันจันทร์ที่ 22 กันยายน 2551 เวลา 11.00 - 12.00 น. ณ ห้องทองจันทร์หงส์ลดารมภ์ อาคารเรียนรวมและหอสมุดคณะแพทยศาสตร์

โดยมีกำหนดการดังนี้คือ

- 08.30 - 09.00 น. - ลงทะเบียน
- 09.00 - 10.30 น. - ฝึกซ้อมพิธีมอบและกล่าวคำปฏิญาณตน
- 10.30 - 11.00 น. - พัก
- 11.00 - 12.00 น. - พิธีมอบใบอนุญาตประกอบวิชาชีพเวชกรรมและพิธีมอบประกาศนียบัตรวิสัญญีพยาบาล พร้อมกล่าวคำปฏิญาณตน
  - คณบดีให้โอวาทแก่บัณฑิตใหม่
  - ถ่ายรูปหมู่ร่วมกับคณบดีและอาจารย์แพทย์ทุกท่าน
  - รับประทานอาหารร่วมกัน

การแต่งกายเหมือนวันพระราชทานปริญญาบัตร ใส่เสื้อครุย ไม่สวมหมวก





เรื่อง : พัชรีย์ แจ่มอุลตรัตน์

# Present

## ปัจจุบันและของขวัญ



เบนจามิน แฟรงคลิน นักวิทยาศาสตร์ชื่อก้องโลก ได้กล่าวเอาไว้ว่า “เวลาคือเงิน” บางคนอาจจะไม่เห็นด้วยนะคะว่าเงินซื้อความสุขไม่ได้ แต่เงินก็เป็นปัจจัยหลักที่เอื้อให้เราอยู่ได้อย่างมีความสุข เช่นเดียวกับเวลาถ้าเราใช้ไม่เป็นก็เหมือนกับทำของมีค่าหล่นหาย บางคนคิดว่าตัวเองเก็บไว้อย่างดีแล้วก็ยังถูกโดนขโมยเวลาไปจนได้ มีบางคนพูดไว้อย่างน่าระแคะคิดว่ “เวลาคือของขวัญ” เพราะเหตุนี้จึงเรียกปัจจุบันว่า “PRESENT” ค่ะ

ทุกคนคงรู้นะคะว่าเวลามีค่าแค่ไหน แต่ก็ยังปล่อยให้หายอยู่บ่อยๆ คุณเคยรู้สึกไหมคะว่า “ทำงานไม่ทัน” “ไม่มีเวลาพอ งานเยอะจะตาย” คนส่วนมากมักรู้สึกว่าตัวเองไม่มีเวลา แต่ถ้าคุณรู้เทคนิคการบริหารเวลา รู้จักบริหารเวลาให้ดีก็จะหาเวลาเพิ่มได้ เพียงปรับเปลี่ยนพฤติกรรมบางอย่าง และเริ่มปฏิบัติอย่างจริงจังคุณก็จะมีเวลาเพิ่มขึ้นแน่นอนค่ะ

ลองมาทบทวนดูก่อนนะคะว่า มีอะไรบ้างที่เป็นสิ่งรบกวนเวลาของคุณ เริ่มจาก

- ◆ ตัวคุณเอง - ไม่ทำงานตามแผน ขาดสมาธิ
- ◆ ผู้บังคับบัญชา - เรียกพบกระทันหัน สั่งงานด่วน
- ◆ ผู้ใต้บังคับบัญชา - สรุปรงานไม่เป็น สื่อสารไม่ชัดเจน
- ◆ เพื่อนร่วมงาน - ขวนขุย ขอความช่วยเหลือ

สำหรับตัวคุณเองนั้นนะคะ อาจมีสาเหตุเพิ่มเติมจากสิ่งเหล่านี้ได้อีกค่ะ

- ไม่มีเวลาจำ - ไม่มีที่มงาน
- ไม่มีความคิด - ไม่พัฒนาตนเอง
- ไม่มีการวางแผน - ผลัดวันประกันพรุ่ง
- ไม่มีการตัดสินใจ - ใช้เวลาไม่ถูกต้อง

ต่อไปนี้เป็นเทคนิคที่จะทำให้คุณมีเวลาเพิ่มขึ้นนะคะ โดยเริ่มด้วย

### 1. จัดบันทึกการใช้เวลา

การทำกิจกรรมต่างๆในแต่ละวันติดต่อกันประมาณ 3 วัน ใช้เวลาเท่าใดในแต่ละกิจกรรม เช่น การนอน การกิน การออกกำลังกาย ฯลฯ คุณเสียเวลาไปกับเรื่องไม่เป็นเรื่องมากนัก้อยแค่ไหน และควรปรับปรุงเวลาในเรื่องใดบ้าง

### 2. วางแผนงานล่วงหน้าว่าในแต่ละวัน เราจะทำอะไร

บ้างเลือกทำงานที่สำคัญ และเร่งด่วนก่อน ควรทำงานที่คิดว่ายาก

ก่อนในช่วงเช้านะคะ เพราะเป็นช่วงที่ร่างกายยังสดชื่นอยู่ค่ะ

3. **เพิ่มเวลา** โดยการตื่นให้เช้าขึ้นหรือย้ายมาใกล้ที่ทำงาน เพื่อประหยัดเวลาในการเดินทาง

4. **ตั้งเป้าหมายและวัตถุประสงค์ให้ชัดเจนที่สุดเท่าที่จะเป็นไปได้** ว่าคุณจะทำอะไรเพื่ออะไรจดไว้อย่างชัดเจน แล้วลงมือทำทันทีค่ะ

5. **สร้าง TO-DO LIST** เริ่มต้นดีมีชัยไปกว่าครึ่ง เรียงลำดับก่อนหลังของงานที่จะทำไว้ก่อนแล้วบังคับตัวเองให้ทำตามนั้นนะคะ

6. **มีแฟ้มงาน** อย่าปล่อยให้ความคิดกระจัดกระจายนะคะ เก็บใส่แฟ้มเช่นเดียวกับเอกสารถ้าเป็นเรื่องที่เกี่ยวข้องกันก็ใส่แฟ้มงานเดียวกัน

7. **ใช้โทรศัพท์ให้เป็น** เสียงโทรศัพท์เป็นสาเหตุต้นๆที่รบกวนเวลาของคุณ อย่าเป็นโรดโฟนลิชั่นนะคะ การเมาท์สนุกปากในเวลางาน นอกจากจะขโมยเวลาไปจากคุณแล้วมันยังทำให้คุณดูไม่ดีอีกด้วยค่ะ

8. **ทุกคนมี “เวลาเป็นของตัวเอง”** สังเกตให้ดีนะคะว่าช่วงเวลาใดที่สมองคุณรู้สึกปลอดโปร่ง ใจดียกกระดูกก็รีบเรียงลำดับความคิด ทำ LIST สิ่งที่จะทำในวันนั้นค่ะ

9. **มีความรับผิดชอบ** บริหารเวลาต้องเริ่มจากการจัดการตัวเองซะก่อน คงจะไม่มีประโยชน์นะคะถ้าทำ LIST แล้วทำตามนั้นไม่ได้ สาเหตุหลักของความล้มเหลวเกิดจากโรคความรับผิดชอบบกพร่องซึ่งไม่มียารักษาแต่หายได้ด้วยวินัยในตัวคุณเองค่ะ

ลองลงมือทำดูนะคะ แล้วคุณจะพบว่าเวลาที่หายไปนั้นสามารถจัดการมันได้ไม่ยากด้วยสองมือของคุณเอง

**“เวลาเป็นสมบัติที่มีค่ายิ่งของคุณ ที่สามารถนำไปแลกเปลี่ยนอะไรก็ได้ ขึ้นอยู่กับว่าคุณจัดการกับมันได้ดีแค่ไหนคะ”**

ข้อมูลโดย : คุณอนุสรฯ ทองอุไร และพศ.ดร.สุวิมล เขี้ยวแก้ว (เอกสารการอบรมหลักสูตร “เทคนิคการบริหารเวลา” วันที่ 8 และ 9 กรกฎาคม 2551 ณ คณะแพทยศาสตร์)

ตรวจประเมินกิจกรรม 5ส. ครั้งที่ 3  
เดือนกันยายน 2551



# ปิยพร ภัทรกิจนิรันดร์

“พยายามลดขั้นตอนที่ซ้ำซ้อน เพื่อการดำเนินงานที่เร็วขึ้น”

**ปิยพร ภัทรกิจนิรันดร์** (จอย) น้องใหม่ ภาควิชาภูมิมาตรศาสตร์ เธอคนนี้เรียนด้าน วิทยาศาสตร์และเทคโนโลยีอาหาร คณะอุตสาหกรรม เกษตร (ม.อ.) ด้วยความที่เป็นคนรู้จักประยุกต์สิ่งที เรียนมาให้เข้ากับงานที่ทำ รวมถึงมีความคิดเป็น คนรุ่นใหม่ยอมรับการเปลี่ยนแปลงจากสิ่งรอบข้างได้ ไม่อยาก จึงทำให้เธอได้รับความไว้วางใจจาก คณาจารย์ เข้ามาทำหน้าที่เจ้าหน้าที่บริหารงานทั่วไป ภาควิชาภูมิมาตรศาสตร์

## กิจกรรมสมัยเรียน

เป็นหัวหน้าฝ่ายลิตินักศึกษา สำนวจความ ต้องการของนักศึกษาภายในคณะว่าต้องการปรับปรุง อะไรบ้าง โดยใช้แบบสอบถามเป็นเครื่องมือในการ สำนวจ เช่น นักศึกษาต้องการให้เปลี่ยนแปลง โรงอาหาร เราก็จะมาลงรายละเอียดอีกครั้งว่า โรงอาหารแบบไหนที่นักศึกษาต้องการเพื่อนำเรื่อง เสนอให้ทางคณะรับทราบแล้วดำเนินการต่อไป จอย เสมือนเป็นตัวกลางระหว่างนักศึกษากับคณะฯ นอกจากนี้จอยยังเป็นหัวหน้าฝ่ายปฐมพยาบาล กิจกรรมประชุมเชียร์ของคณะฯ รองหัวหน้า โครงการจัดทำสมุดและจำหน่าย เพื่อหารายได้มา พัฒนากิจกรรมภายในคณะฯ และสมาชิกชมรม ผลิตไวน์

## ก่อนจะเข้าสู่รั้วคณะแพทย์

หลังจบจากคณะอุตสาหกรรมเกษตร จอย ได้ทำงานตามสาขาวิชาที่จบมา ในโรงงานแปรรูป อาหารทะเลโดยทำหน้าที่ดูแลให้พนักงานผลิตสินค้า ให้ได้ตามประสิทธิภาพ ตามเป้าหมายที่บริษัทตั้งไว้ โรงงานที่ 2 ทำหน้าที่เป็นผู้ควบคุมคุณภาพ (QC) มีหน้าที่ดูแลคุณภาพของสินค้า โดยไม่ได้เน้นปริมาณ อย่างเดียวแต่เน้นด้านคุณภาพด้วย การทำงานใน โรงงานต้องเข้ากะกลางคืนเส้นทางที่ใช้ในการเดิน ทางค่อนข้างเปลี่ยวและอันตราย จอยจึงมองหางาน



ใหม่ที่เป็นระบบราชการที่ทำงานเป็นเวลา ก็นึกถึงมหาวิทยาลัยสงขลานครินทร์พอดีกับที่คณะแพทยศาสตร์เปิดรับเจ้าหน้าที่บริหารงานทั่วไป

### เหตุผลที่ทำให้ได้เข้ามาทำงานในคณะแพทย์

ตอนแรกก็ไม่คิดเหมือนกันว่าตัวเองจะได้งานนี้ เพราะเราไม่ได้จบสายตรงตามที่คณะต้องการ ช่วงที่สอบสัมภาษณ์เลยไม่มีแรงกดดันอะไรมากมาย ตอบคำถามแบบสบายๆ จำได้ว่าอาจารย์ถามว่าจะทำงานนี้ได้หรือ จอยตอบอาจารย์ว่ามั่นใจในบางส่วนที่น่าจะทำงานด้านการประสานงานได้ดี **สิ่งที่จอยเรียนมาสาขาวิทยาศาสตร์และเทคโนโลยีอาหารไม่ได้สอนงานด้านนักวิชาการมาจริงจัง แต่สอนระบบการควบคุม และตรวจสอบคุณภาพ ระบบเอกสาร การลำดับความสำคัญของงานให้เกิดประสิทธิผลและประสิทธิภาพสูงสุด การจัดการทั่วไปซึ่งจอยคิดว่ามันสามารถนำมาใช้กับทุกงานได้ ถ้าเรารู้จักประยุกต์ใช้**

### งานที่ต้องรับผิดชอบ

วันแรกของการเริ่มทำงาน เลขาภาควิชากุมารเวชศาสตร์พาจอยแนะนำกับทุกคน วันนั้นจำใครไม่ได้เลยได้แต่ยิ้มและสวัสดีอย่างเดียว พี่ๆที่ทำงานทุกคนก็ช่วยดูแลเราเหมือนเรา เป็นลูกเป็นหลานคนหนึ่ง รู้สึกดีที่เขาไม่ได้สอนแต่เรื่องงานอย่างเดียวแต่ยังช่วยแนะนำเรื่องอื่นๆด้วย ตอนนี้อ้อยรับผิดชอบงานด้านวิชาการเป็นหลักโดยดูแลแพทย์ใช้ทุน แพทย์ประจำบ้าน จัดตารางกิจกรรมต่างๆ รวบรวมและสรุปผลแบบประเมินการปฏิบัติงานของแพทย์ติดต่อประสานงานระหว่างอาจารย์กับแพทย์ และงานอื่นๆ แล้วแต่อาจารย์แต่ละท่านจะมอบหมาย ปัญหาที่พบในการทำงานช่วงแรก ก็จะเป็นคำศัพท์เฉพาะต่างๆที่เราไม่เข้าใจ และการตอบข้อสงสัยต่างๆของแพทย์โดยจะมีพี่กัจจา (นักวิชาการที่ทำงานร่วมกัน) ที่ใจดีคอยช่วยเหลือและสอนงานจอยทุกอย่างอย่างส่วนไหนที่จอยไม่สามารถตอบแพทย์ได้ก็จะเรียนไปตรงๆเลยว่าไม่ทราบแต่จะ

หาคำตอบให้ค่ะ

### พัฒนางาน

การที่จะพัฒนางานจอยคิดว่าเราต้องเรียนรู้งานที่ทำอยู่ให้เข้าใจแน่ชัดก่อนพัฒนางานไปอีกขั้น ซึ่งตอนนี้ยังอยู่ในขั้นของการเรียนรู้พื้นฐานของงานปัจจุบัน การที่จอยทำงานอยู่บริษัทเอกชนมาก่อนสิ่งที่เห็นได้ชัดคือ ขั้นตอนระบบราชการจะมีลำดับขั้นที่มากกว่าเมื่อศึกษาระบบงานจนเข้าใจแล้วอาจจะพยายามลดขั้นตอนที่ไม่จำเป็นหรือซ้ำซ้อนลงเพื่อให้งานดำเนินการได้เร็วขึ้น

### ทิ้งท้าย

ต้องขอขอบคุณอาจารย์ ทั้งอาจารย์หัวหน้าภาควิชา อาจารย์ฝ่ายการศึกษาหลังปริญญา และบุคลากรภาควิชากุมารเวชศาสตร์ที่มอบโอกาสดีๆให้เข้ามาพัฒนางาน ซึ่งบรรยากาศภายในภาคก็เป็นกันเอง เป็นครอบครัวที่น่าอยู่และอบอุ่นอีก 1 ครอบครัวของจอยค่ะ •





Food&Drink  
เรื่อง : งานโภชนาการ



# ไปแมคโครกันดีกว่า !

# Macrobiotics

แมคโคร...ที่วันนี้ไม่ใช่ห้างค้าส่ง แต่อย่างใดทั้งสิ้นแต่เป็น **อาหารแมคโครไบโอติกส์ (Macrobiotics)** เมื่อวันที่ 7 กรกฎาคม 2551 ที่ผ่านมานงานโภชนาการ จัดประชุมให้ความรู้และสาธิตอาหารเพื่อสุขภาพตามแนวทางแมคโครไบโอติกส์ โดย คุณสุชาดา และคุณกาญจนา นักโภชนาการ ที่ไปอบรมมา ได้นำเอาวิถีของอาหารแมคโครไบโอติกส์ มาประยุกต์เป็นอาหารญี่ปุ่น (ซูชิ) ชะงัน!

**แมคโครไบโอติกส์** คือ ทศณะการมองชีวิตที่กว้างใหญ่เรียบง่าย โดยเฉพาะการดื่ม การรับประทานอย่างเรียบง่าย สอดคล้องกับธรรมชาติ เป็นศาสตร์ทางเลือกแขนงหนึ่งที่มีการดูแลรักษาสุขภาพและดำเนินองค์รวม เพื่อให้บุคคลมีสุขภาพและคุณภาพชีวิตที่ดี โดยผ่านทางอาหารและวิถีชีวิตที่สมดุล



ตารางเปรียบเทียบการรับประทานอาหารแมคโครไบโอติกส์กับอาหารเพื่อสุขภาพแบบปกติ

หมวดอาหาร	แมคโครไบโอติกส์	อาหารเพื่อสุขภาพ
ข้าว	- เน้นการบริโภคธัญพืชที่ไม่ขัดสี 40% คือ ข้าวกล้อง, ข้าวสาลี - 10% ควรรับประทาน ถั่วแดง ถั่วขาว ถั่วดำ หลีกเลี่ยง ถั่วลิสง เม็ดมะม่วงหิมพานต์	- เน้นการบริโภคธัญพืชที่ไม่ขัดสี เช่น ข้าวกล้อง ข้าวซ้อมมือ ไม่เกินมือละ 2 ทัพพีในผู้หญิง และ 3 ทัพพีในผู้ชาย - ถั่วประเภทต่างๆวันละ 1 กำมือ เล็กๆ หลีกเลี่ยง ถั่วลิสง เม็ดมะม่วงหิมพานต์
เนื้อสัตว์	- เนื้อปลาสีขาว สัปดาห์ละ 2 ครั้ง ไม่เกิน 15% (ประมาณ 2 ช้อนโต๊ะ /ครั้ง)	- รับประทานเนื้อสัตว์ไม่ติดมัน ไช้ขาว เนื้อปลา สามารถรับประทานได้ทุกวัน วันละไม่เกิน 1 - 1 1/2 ชีด
ผัก	- เน้นรับประทานผักที่ปลูกเองตามธรรมชาติ และมีตามฤดูกาล 30-40%	- เน้นผักที่ปลอดสารพิษ เป็นผักต้มสุก 3 ชีด ผักสด 2 ชีด ต่อวัน และหลากสีสั่น
ผลไม้	- สามารถรับประทานได้ตามฤดูกาล 2-3 ครั้ง/สัปดาห์ ครั้งละประมาณ 1- 2 ชีด แต่ไม่ดื่มน้ำผลไม้	- เลือกรับประทานผลไม้ที่มีรสหวานน้อย ไม่เกิน 3 ชีด ต่อวัน
เครื่องดื่ม	- ชาตะไคร้, ชาใบเตย, ชาจากก้านใบชา	- เครื่องดื่มสมุนไพรไม่ใส่น้ำตาล, น้ำเปล่า
เครื่องปรุงรส	- ผลิตและหมักด้วยวิธีธรรมชาติ ปราศจากการแปรรูป เช่น งาขาว คั่วบดคลุกเกลือ, บัวตองเกลือทะเล, เกลือทะเลไม่ฟอสเฟต, ซีอิ๊วขาว (ควรปรุงรสนอนที่สุกเพื่อให้รู้ถึงรสชาติแท้ของอาหารนั้นๆ)	- สามารถรับประทานน้ำมันและน้ำตาลไม่เกิน 6 ช้อนชาต่อวัน

จากตารางทำให้เราเห็นวาระหว่าง “แมคโครไบโอติกส์” กับ “อาหารเพื่อสุขภาพ” ที่เราควรรับประทานนั้นเปรียบเทียบแล้วไม่แตกต่างกันมาก ฉะนั้นเราสามารถที่จะเอาศาสตร์ของแมคโครไบโอติกส์มาใช้ได้กับชีวิตเรา สิ่งที่เราได้จากการรับประทานอาหารแบบประยุกต์จะมีผลดี คือ

- ระบบขับถ่ายดีขึ้น ลดปัญหาท้องผูก
- นอนหลับสบายขึ้น หน้าตาและอารมณ์แจ่มใส
- ใช้ป้องกันโรค ลดความเสี่ยงต่อการเกิดโรคต่างๆ
- เกิดสมดุลในร่างกาย



# เมื่อแมคโครไบโอติกส์

แปรเปลี่ยนเป็น

# ซูชิ



## ส่วนผสม

ข้าวญี่ปุ่น 2 ถ้วย (หาซื้อได้ตามซูเปอร์มาร์เก็ต) หรือ  
ข้าวเจ้า 1 1/2 ถ้วย ผสมกับข้าวเหนียว 1/2 ถ้วย  
หุงรวมกันแทนข้าวญี่ปุ่นก็ได้

สาหร่ายทะเลชนิดแผ่น 5 แผ่น (เอาแบบนี้ ถ้า  
กรอบจะรับประทานเสียหมดก่อนจะได้ห่อ)

บิวดองน้ำเกลือ 3 เม็ด

แครอท, ถั่วฝักยาว, ฟักทอง, พริกหวานหรือพริก  
ชี้ฟ้า, งาคั่ว (บุง) ตามชอบ



## วิธีทำ

1. หุงข้าวเสียก่อน ก็หุงแบบที่เราหุงรับประทานกันอยู่ทุกวัน เพียงแต่ถ้าเป็นข้าวญี่ปุ่น หุงแล้วจะแฉะๆ เหนียวๆ
2. นำบิวดองเอาเม็ดออก ยีเอาแต่น้ำ นำมาคลุกๆ กับข้าวที่หุงไว้แล้ว ชิมรสชาติ พอปะแล่มๆเปรี้ยวๆ เค็มๆ
3. แครอท ฟักทอง พริก หั่นเป็นแท่งเล็กขนาด เส้นผ่าศูนย์กลาง 1/2 ซม. (เท่าๆ กับถั่วฝักยาว) นำไปลวกพอสุกริบแช่น้ำเย็น จะได้กรอบและสีสวย คลุกกับน้ำมันงาเล็กน้อย (ถ้ามี) หากไม่มีก็ไม่ต้องคลุกกับน้ำมันพืชละ คนละเรื่องกัน
4. มาถึงวิธีการห่อซูชิ นำเอาสาหร่ายแผ่น เอาข้าวลงไปแผ่นบางตามด้วยผักทุกชนิดเรียงกัน ม้วนให้แน่นๆ พยายามให้ผักอยู่ตรงกลาง ถ้ามีเนื้อปลากะพงก็ลวกแล้วม้วนรวมกันก็ได้ (จริงๆ แล้วตามสูตรต้องมีผู้ลื้อช่วยม้วนจะง่ายขึ้น แต่ถ้าไม่มีก็ไม่ต้องซื้อ ให้สมาชิกในครอบครัวช่วยกันม้วนเดี๋ยวก็เสร็จ รับประทานพร้อมๆ กัน
5. ม้วนเสร็จก็หั่นเป็นแว่นบางๆ หรือจะรับประทานทั้งชิ้นก็ได้ แต่จะดูไม่อินเตอร์ หั่นดีกว่าค่ะ โรยงานิดๆ จิ้มกับซอสญี่ปุ่นถ้าไม่มีก็ซีอิ้วขาวบ้านเรา บีบมะนาวลงหน่อยใช้ได้เหมือนกัน





# Palliative care : ประสบการณ์จากฉือจี้



จากการที่ได้มีโอกาสร่วมเดินทาง ไปดูงานที่มูลนิธิเมตตาสงเคราะห์ (ฉือจี้) ณ ประเทศไต้หวันช่วงเดือนเมษายน 2551 สิ่ง que ทุกคนประทับใจและรู้สึกที่ก็คือกลุ่ม อาสาสมัครที่มาทำงานในที่ต่างๆ ด้วย สีหน้าที่ยิ้มแย้ม มีมิตรไมตรีต่อผู้มาเยี่ยม เยียน กลุ่มอาสาสมัครมีหลายช่วงอายุและ แบ่งกันทำงานในด้านต่าง ๆ ด้วยความ รู้สึกที่ดี ไม่เว้นแม้แต่การทำงานการดูแลผู้ ที่เจ็บป่วยภายในโรงพยาบาล อาสาสมัคร หลายคนเล่าว่าเคยใช้ชีวิตไปในทางฟุ้งเฟ้อ ไม่เหมาะสม เมื่อได้มีโอกาสเข้ามาทำงาน ในฉือจี้ รู้สึกว่าทำให้ชีวิตของแต่ละคน ภายในครอบครัวมีความหมาย มีคุณค่า เพิ่มขึ้น และมีการพัฒนาตนเองไปในทาง ที่สร้างสรรค์มากขึ้น มีอาสาสมัครคนหนึ่ง ได้เล่าถึงการช่วยเหลือผู้ป่วยรายหนึ่งที่เจ็บ ป่วยในระยะสุดท้าย และมีความประสงค์ จะได้พบลูกชายซึ่งไม่เคยดูแลมาเลยตลอด ชีวิต อาสาสมัครท่านนั้นก็ได้มีการย่อน รอยสืบเสาะค้นหาแม้จะมีความยากลำบาก

จนได้ข้อมูลว่าลูกชายของผู้ป่วยติดคุกอยู่ จึงได้มีการประสานงานและพาผู้ป่วยเดิน ทางไป เมื่อแจ้งความประสงค์ว่าบิดา ต้องการจะได้พบเจอก่อนที่จะเสียชีวิต ใน ครั้งแรกลูกชายกลับไม่ต้องการเนื่องจาก รู้สึกว่าบิดาไม่เคยสนใจและให้การดูแล อาสาสมัครได้มีการพูดคุยกับลูกชาย ใน ที่สุดลูกชายยอมให้พบ เมื่อได้มีการพูดคุย กันอย่างเข้าใจทั้งสองก็มีการสวมกอดกัน ด้วยความรู้สึกที่ดีต่อกัน และในที่สุดผู้เป็น บิดาก็จากไปด้วยความสงบและมีความสุข อาสาสมัครท่านนั้นเล่าด้วยความรู้สึกลึกลับ ความภาคภูมิใจที่สามารถทำให้ผู้ป่วยบรรลุ สิ่งที่ต้องการสุดท้ายก่อนเสียชีวิตได้สำเร็จ สามารถทำให้ครอบครัวหนึ่งเชื่อมโยง ความรู้สึกที่ดีต่อกันได้จากสภาวะเดิมที่มีการ ชัดแย้งต่อกัน

จะเห็นได้ว่าแม้แต่อาสาสมัคร ซึ่งไม่มีความรู้ทางการดูแลแบบ Palliative care หรือการดูแลแบบประคับ ประคองเลย แต่ยังพยายามมุ่งมั่นช่วยเหลือ

ให้ผู้ป่วยสมหวังก่อนเสียชีวิต ซึ่งนับเป็นการ ตอบสนองด้านจิตวิญญาณที่สมบูรณ์แบบ แก่ผู้ป่วย หากจะอธิบายในเรื่องเกี่ยวกับการ ดูแลโดยเฉพาะด้านจิตวิญญาณ จะเห็นได้ว่า จิตวิญญาณคือส่วนที่ลึกซึ้งที่สุดของบุคคล และมีผลต่อชีวิต โดยส่วนรวมของบุคคลนั้น การสามารถรู้ถึงความต้องการทางจิตวิญญาณ ของผู้ป่วยวาระสุดท้าย/ใกล้ตาย และได้ ตอบสนองสิ่งนั้นแก่ผู้ป่วย จะเป็นการส่ง ผู้ป่วยให้จากไปอย่างสมเกียรติของความเป็น มนุษย์ แต่การตอบสนองด้านจิตวิญญาณ จะเป็นไปได้และบรรลุผลมากน้อยเพียงไร ขึ้นอยู่กับองค์ประกอบต่อไปนี้

**1. การตระหนักถึงความสำคัญ** การเห็น ความสำคัญของการตอบสนองด้านจิต วิญญาณเป็นจุดเริ่มต้นสำคัญที่สุดของ การนำไปสู่การดำเนินการขั้นอื่นๆ ซึ่งเห็น ได้ชัดในผู้ป่วยรายนี้ อาสาสมัครได้เห็นความ สำคัญจึงได้มีการค้นหาประวัติจนสืบค้น พบบุตรชายผู้ป่วย

**2. ความรู้สึกเมตตาสงสาร** ด้วยความรู้สึก

## Palliative Care

เรื่อง : สิริินทร์ ศาสตราณรงค์  
หัวหน้าหอผู้ป่วยอายุรกรรมหญิง







ที่เข้าใจและเห็นใจต่อสภาวะของผู้ป่วย ความรู้สึกเหล่านี้จะนำไปสู่ความเพียรพยายามทำสิ่งที่ดีกับผู้ป่วย นั่นคือการพาผู้ป่วยไปพบลูกชายก่อนเสียชีวิต

**3. ความรู้สึกเชื่อถือว่าว่างใจระหว่างผู้ป่วยกับทีมการรักษาพยาบาล** อาสาสมัครก็ถือว่าอยู่ในทีมการรักษาพยาบาล เพราะว่าในบางครั้งอาสาสมัครอาจจะทราบความรู้สึกของผู้ป่วยได้เร็วกว่าบุคลากรด้านการดูแลรักษาจากความไว้วางใจหรือจากการมีเวลาในการพูดคุยกับผู้ป่วย

**4. ความเคารพในความเป็นบุคคล** แม้ว่าผู้ป่วยรายนี้จะมีประวัติเป็นนักโทษแต่ก็เป็นสิทธิทางจริยธรรมที่ผู้ป่วยพึงได้รับการปฏิบัติด้วยดี

**5. การให้อภัย** ในภาวะสุดท้ายของชีวิตทั้งตัวผู้ป่วยและญาติอาจอยู่ในสภาพทุกข์เวทนา อารมณ์และการแสดงออกอาจไม่เป็นไปในทางที่ดีหรือเหมาะสม ดังผู้ป่วยรายนี้ในตอนแรกที่ลูกไม่ยอมให้พบ ผู้เป็นพ่อก็รู้สึกทุกข์ใจ เสียใจมากต่อสิ่งที่ตนได้ทำมาในอดีต แต่เมื่อผู้เป็นลูกให้อภัยแก่ผู้เป็นพ่อ ภาพประทับใจที่ได้เห็นคือการที่พ่อ-ลูกร้องไห้กอดกันด้วยความเข้าใจ

**6. การทำงานเป็นทีม** จะเห็นได้ว่าการดูแลด้านจิตวิญญาณไม่อาจปฏิบัติได้ตามลำพังของผู้ใดผู้หนึ่ง แต่จะต้องอาศัยความเข้าใจที่ตรงกัน มีจุดมุ่งหมายเดียวกัน และร่วมมือร่วมใจโดยมีผู้ป่วยเป็นศูนย์กลาง ซึ่งการทำงานเป็นทีมอาจเป็นลักษณะเครือข่ายความร่วมมือก็ได้ นอกจากนี้สิ่งสำคัญในเรื่องการตอบสนองด้านจิตวิญญาณ คือต้องไม่พยายามกำหนดสิ่งใดตายตัวในเรื่องที่ไม่อาจกำหนดได้

สิ่งที่พบเห็นก็คือ อาสาสมัครฉิวจิตทุกคนกล่าวว่าสิ่งสำคัญในการปฏิบัติงาน/ปฏิบัติตน ล้วนนำมาจากวาทะธรรม/คำสอนของธรรมาจารย์เจิ้งเหยียน ซึ่งสามารถนำไปปฏิบัติในชีวิตประจำวันเพื่อพัฒนาตนเองและประกอบกุศลเพื่อจรรโลงโลกใบนี้ ในที่



นี้จะขอนำตัวอย่างวาทะธรรมที่มีการกล่าวถึงบ่อย ๆ และเห็นว่ามีความน่าสนใจ 1- 2 ตัวอย่าง ดังนี้

**เวลา** โอกาสที่ดีที่สุดคือ ปัจจุบัน จงสร้างบุญกุศลแข่งกับเวลา อย่าปล่อยให้เวลาให้ผ่านไปโดยเปล่าประโยชน์แม้แต่วินาทีเดียว เพราะเวลามีคุณค่าตั้งอัญมณี แต่เวลาจะมีค่าเพียงพวงมณีสำหรับผู้เบาปัญญา จงอย่าปล่อยให้จิตใจยึดติดกับความสำเร็จในอดีต สิ่งที่ผ่านมาแล้วย่อมไม่หวนคืนกลับ อนาคตเป็นเรื่องที่คาดเดาได้ยาก จงคำนึงถึงแต่ปัจจุบันและทำในสิ่งที่ควรทำทันที และเนื่องจากชีวิตคนเราสั้นนัก จึงควรถามตนเองว่าในช่วงชีวิตของเรานั้น เราได้พัฒนาความสามารถในการเอื้อประโยชน์แก่เพื่อนมนุษย์แล้วหรือยังมากกว่าที่จะแสวงหาวิธีที่ทำให้ตนเองมีชีวิตที่ยืนนาน

**จุดประทีปแห่งดวงจิต** จิตเปรียบดังกระจกเงาสท้อนภาพของสรรพสิ่งที่เปลี่ยนแปลงอยู่ตลอดเวลา แต่กระจกเงาหาไม่มีวันเปลี่ยนแปลงไม่ นั่นคือสภาพแวดล้อมเปลี่ยนแปลงแต่จิตไม่เปลี่ยนแปลง บางคนจุดตะเกียงเพราะต้องการแสงสว่างแท้จริงแล้วแสงสว่างได้สถิตอยู่ในจิตใจของเราแล้ว เราไม่จำเป็นต้องจุดโคมไฟที่ตั้งอยู่หน้าพระพุทธรูปเสมอไป ที่สำคัญ



ต้องจุดแสงสว่างแห่งเมตตากรุณาให้เกิดขึ้นในจิตใจของเรา จิตที่สับสนจะเป็นไปได้ 2 ทางคือจิตที่ไม่มีแก่นสารกับการปล่อยใจให้จิตใจล่องลอย การใช้ชีวิตอย่างไม่เป็นแก่นสาร คือ การไม่รู้จักรับรองการทำงานเป็นขั้นเป็นอัน การปล่อยจิตใจให้ล่องลอยทำให้จิตไม่สงบนิ่งจิตมีการแปรเปลี่ยนเคลื่อนไหวอยู่ตลอดเวลา เต็มจวม เต็มลวย จิตจึงไม่สามารถสงบนิ่งได้







# ๑๐๐ ปี ไกลบ้าน

ตามเสด็จพระพุทธเจ้าหลวง

สารคดีโทรทัศน์เจ็ดมพระเกียรติพระบาทสมเด็จพระจุลจอมเกล้าเจ้าอยู่หัว  
ทุกวันจันทร์ - อังคาร เวลา ๒๐.๒๐ - ๒๐.๐๕ น.



Denmark Norway France Malta Germany Singapore England Italy Egypt

แผนที่เส้นทางการเสด็จประพาส "ไกลบ้าน"



รัตนโกสินทรศก ๑๒๖

Book & Tv  
Corner

เรื่อง : มลิณ

ต่อเนื่องจากข่าวฉบับที่แล้ว ที่แนะนำรายการดนตรี กวี ศิลป์ รายการเกี่ยวกับศาสตร์และศิลป์ในด้านต่างๆ มาฉบับนี้จึงขอแนะนำอีก 1 รายการ ซึ่งมีลักษณะเป็นสารคดี ชื่อว่า **“100 ปี ไกลบ้าน ตามเสด็จพระพุทธเจ้าหลวง”** โดยเป็นการนำเสนอภาพการตามรอยพระบาทสมเด็จพระจุลจอมเกล้าเจ้าอยู่หัว ตามวัน เวลาและสถานที่จริง ที่พระองค์เคยเสด็จพระราชดำเนินเมื่อ 100 ปีก่อน อาทิ เดนมาร์ค นอร์เวย์ ฝรั่งเศส อังกฤษ เป็นต้น ซึ่งสารคดีชุดนี้จะเผยแพร่ให้ประชาชนชาวไทยได้ประจักษ์ในพระอัจฉริยภาพและพระราชจริยวัตรอันงดงามในพระราชกรณียกิจด้านการต่างประเทศ ของพระบาทสมเด็จพระจุลจอมเกล้าเจ้าอยู่หัว

สารคดีชุด **“100 ปี ไกลบ้านสมเด็จพระพุทธเจ้าหลวง”** จะออกอากาศทุกวันจันทร์ - ศุกร์ เวลา 20.20 - 21.05 น. ทางสถานีโทรทัศน์ไทยพีบีเอส หรือดูรายละเอียดเกี่ยวกับการเปิดตำนาน โครจเรื่องหรือเบื้องหลังการถ่ายทำได้ที่ <http://www.thaipbs.or.th/klaibaan/index.htm> •





บ้านของเรา

เรื่อง : งานอาคารสถานที่และสิ่งแวดล้อม

# “วงจรปิด” จับติดทุกเรื่อง....นอกสายตา



## วัตถุประสงค์ของการติดตั้งกล้องวงจรปิด

เป็นมาตรการเสริมความปลอดภัย ในบริเวณอาคารที่พักบุคลากร ตามที่คณะกรรมการที่พักฯ และคณะกรรมการองค์กรแพทย์ คณะแพทยศาสตร์ ให้การแนะนำไว้

## ประโยชน์ต่อบุคลากรคณะแพทย์และบุคลากรภายนอก

**ประโยชน์ต่อบุคลากรคณะแพทย์**  
ในบริเวณที่พักอาศัยและบุคลากรที่เดินทางมาจากที่พักนอกวิทยาเขตนำรถไปจอดบริเวณที่พัก จะผ่านกล้องและบันทึกภาพที่จุดตรวจทางเข้าหอพักบึงนาราง 3 และหอพักดาราคาม 1 เป็นการป้องปรามเหตุขโมยรถของบุคลากร ที่จอดบริเวณที่พัก

## ประโยชน์ต่อบุคลากรภายนอก

จะผ่านกล้องและบันทึกภาพที่จุดตรวจทางเข้าลานจอดรถ บริเวณบ่อ

บำบัดน้ำทิ้ง เป็นการป้องปรามเหตุขโมยรถของประชาชนทั่วไปที่จอดในลาน

## จุดติดตั้ง

ติดตั้งที่จุดตรวจจ ปรก.บนถนนจำนวน 3 จุดคือ ที่หอพักดาราคาม 1-2-3, หอพักบึงนาราง 1-2-3-4, หอพักดาหลา 1-2, ทางเดินข้ามบ่อบำบัดน้ำ, หอพักบึงนาราง 1-2, รวมทั้งสิ้น 30 กล้อง

## ผู้ดูแล

ระบบ CCTV ชุดนี้ หน่วยรักษาความปลอดภัยเป็นผู้ใช้ตรวจสอบข้อมูลจากหน่วยความจำที่บันทึกไว้ เมื่อได้รับคำสั่ง พร้อมทั้งมีการตรวจสอบความสมบูรณ์ของระบบในรอบสัปดาห์หรือรอบเดือน การวิเคราะห์เหตุขัดข้องและประสานการซ่อม

บำรุง จะขอความร่วมมือจากหน่วยอิเล็กทรอนิกส์ งานวิศวกรรมฯ

## หากเกิดเหตุการณ์สามารถติดต่อได้ที่

การระงับเหตุเร่งด่วนไม่ได้เริ่มจากระบบ CCTV ผู้ประสบเหตุสามารถร้องเรียกให้บุคคลใกล้เคียงช่วยเหลือ และให้รีบโทรศัพท์แจ้ง 191 หรือ 074-45-1112, 074-45-1119, 074-213064 ศูนย์รักษาความปลอดภัยในคณะแพทยศาสตร์ และของวิทยาเขตหาดใหญ่ ส่วนการขอใช้ระบบ CCTV ย้อนดูภาพเหตุการณ์ที่ผ่านมา โปรดติดต่อสำนักงานอาคารสถานที่ โทร. 074-451121, 074-451120 เพื่อพิจารณาอนุญาตให้ผู้มีหน้าที่รับผิดชอบเกี่ยวข้องกับเรื่องราวที่จะขอไปประสานหัวหน้าหน่วยรักษาความปลอดภัย อำนวยความสะดวกนำไปดูภาพย้อนหลังที่ห้องติดตั้งอุปกรณ์บันทึกภาพ •





# คนดีที่เราขอชมเชย



คุณจิราภรณ์ ชูแจ้ง ชมเชยพยาบาลและเจ้าหน้าที่**คลินิกหู คอ จมูก** ให้คำแนะนำที่ดีมาก ให้กำลังใจไม่แสดงอาการรังเกียจคนไข้ ให้บริการดีมาก ไม่ใส่อารมณ์กับคนไข้ ขอขอบคุณโรงพยาบาลสงขลานครินทร์ หุ่นจะไม่มีลืมพระคุณ

\*\*\*\*\*



คุณอนุญา ชมเชยพยาบาล**หอผู้ป่วยอุบัติเหตุ** ให้ความเป็นกันเอง พุดจาไพเราะทำให้ผู้ป่วยคลายเครียด เป็นเรื่องที่น่าประทับใจมากเมื่อประมาณเดือนพฤศจิกายน 2550 แม่ของฉันท้ายจากห้อง ICU มาอยู่ที่ตึกฉุกเฉิน 100 ปี ชั้น 5 ประมาณ 1 เดือนครึ่ง ตอนกลางคืนไม่มีคนเฝ้า ฉันทก็กังวลว่าเขาจะดูแลแม่ฉันดีหรือเปล่า แล้วฉันทก็ประทับใจมากเมื่อมาเจอแม่ตอนเช้าทางเตียงหน้าชาวนวล พยาบาลก็น่ารักทุกคนเลย พุดจาไพเราะเป็นกันเอง จากที่เราเครียดเรื่องคนป่วยก็ทำให้เราสบายใจได้ว่าท่านต้องหาย

\*\*\*\*\*



คุณดวงกมล เจริญกุล ชมเชย**นักศึกษาแพทย์ และพยาบาล** ทุกคนของ**หอผู้ป่วยสูติกรรม** ที่คอยช่วยเหลือดูแลผู้ป่วยเป็นอย่างดี ขอขอบคุณอาจารย์แพทย์ นักศึกษาแพทย์ เจ้าหน้าที่ และพยาบาลทุกท่าน ที่ให้ความช่วยเหลือดูแลเป็นอย่างดีทำงานด้วยเมตตาจิต เต็มที่ด้วยน้ำใจ

\*\*\*\*\*



คุณกิ่งกาญจน์ ศรีไชย ชมเชยเจ้าหน้าที่**คลินิกฝากครรภ์**ทำงานประทับใจมาก พุดจาไพเราะเป็นกันเองดี

\*\*\*\*\*



คุณโกศล มาศศรี ชมเชย **คุณดวงกมล บุนนาค** เจ้าหน้าที่งานเวชระเบียน คอยแนะนำดูแลเอาใจใส่บริการเสมือนญาติของตนเอง

\*\*\*\*\*



**คุณพรรณณี ปัญจศิริ** สังกัดหน่วยงานแม่บ้าน พบกระเป่าสแตนดาร์ด บริเวณห้องนำชายข้างคลินิกศัลยกรรม-อายุรฯ ได้ส่งให้งานผู้รับบริการสัมพันธ์ประกาศหาเจ้าของ เมื่อวันที่ 18 ม.ค. 2551 มีผู้มารับคืนเรียบร้อยแล้ว

\*\*\*\*\*



**คุณอรอนงค์ ช่วยบุญชู** สังกัดหน่วยงานแม่บ้าน พบกระเป่าสแตนดาร์ด บริเวณห้องนำหญิง ชั้น 1 อาคารเฉลิมพระบารมี ได้ส่งให้งานผู้รับบริการสัมพันธ์ประกาศหาเจ้าของ เมื่อวันที่ 25 เม.ย.51 มีผู้มารับคืนเรียบร้อยแล้ว

\*\*\*\*\*



# ว่าไปรี๊ยย

รศ.พญ.ศิวาภรณ์ อุบลชลเขตต์

## ❁ ลำานวนไทย/เทศ

เปิดเผยความลับ let the cat out of the bag

ผิดกฎหมาย/ไม่เข้าท่า/หลอกลวง monkey business

พับผ้าซี/ให้ตายซี upon my word

พูดซู่ๆไร้สาระ shoot off one's mouth

แพะรับบาป scapegoat

ฟกซ้ดำเขียว black and blue



❁ ภรรยาซื้อเครื่องสำอางราคาแพง ซึ่งคนขายบอกว่ามันจะทำให้เธอดูอ่อนวัยอย่างเห็นได้ชัด

หลังจากที่ใช้ไปพักนึง ภรรยาก็ถามสามีว่า - เธอว่าชั้นดูเหมือนคนอายุเท่าไรหรอเนี่ย

สามี - ถ้าดูที่ผม เธอก็อายุ 18 ถ้าดูที่ผิวหนังก็ 20 ถ้าดูที่รูปร่างก็ 25

ภรรยา - (หน้าแดงด้วยความดีใจ) อู๊ตาย เธอนี้เล่นยกกันขนาดนี้เชียวนะ

สามี - เดี่ยว เดี่ยว ชั้นยังไม่ได้บอกเลข 3 จำนวนนั้นนะจ๊ะ



❁ - ทำไมแสดมบีอังกฤษ จึงไม่มีชื่อประเทศ

- เพราะอังกฤษ เป็นประเทศแรกที่ผลิตแสดมบีดวงแรกของโลก เมื่อวันที่ 1 พ.ค. พ.ศ.2383

แสดมบีชุดแรกนั้น นอกจากจะไม่มีชื่อประเทศแล้ว ด้านหลังก็ยังไม่มีการ และชอบเรียก (เรียกว่าไม่มีฟันแสดมบี) อีกด้วย

❁ - เอ้อ ยาที่หมอเค้าให้หน้ามานี้ มันมีผลข้างเคียงเยอะเลย เจ็บหน้าอก หายใจมีกลิ่นเหม็น แล้วก็ไอแค้นๆ ตลอดเวลาด้วย

- โอ๊ย่า มันเป็นยาแก่อะไรนะอะ

- เป็นยาที่จะทำให้เลิกสูบบุหรี่ได้ แต่น่าซักจะหมดกำลังใจ อยากจะเลิกกินยาซะแล้วซี



❁ จาก น.ส.พ.....ประวัติศาสตร์ของความทฤโหดเกี่ยวกับสงครามกลางเมืองที่เมืองหู ประเทศเวียดนามปี 2511.....

อ่านแล้วเป็นงง กว่าจะนึกออกว่า คงเป็นเพราะภาษาอังกฤษสะกดว่า Hue คนไทยที่แปลชานี้ก็เลยอ่านว่า หู แทนที่จะอ่านแบบไทยๆว่า เว้

❁ เจ้านาย - อ้าวลุ่มใจ เรื่องที่จะต้องพูดในที่ประชุมพรุ่งนี้จริงจัง

ลูกน้อง - เอาจี๊ซ๊ะ ขอให้เจ้านายคิดว่า คนที่มาฟังเป็นประเภทเดียวกับผมทั้งนั้นเลย

เจ้านาย - ลี้อนี่ไอเดี่ยเข้าท่า นันชีนะ พอนึกว่าคนฟังมีแต่เง่าแบบลื้อ มันรู้สึกสบายใจหายกังวลแต่จ



❁ สาวน้อยปริภษารุ่นพี่ว่า อยากมีแฟนหน้าตาดี สุกภาพ ร่าเรึง ใจกว้าง มีความรู้ ร้องเพลงเก่ง เดินร่าได้อย่างสง่างาม เล่าเรื่องได้สนุกๆน่าสนใจ และไม่ทำตัวน่ารำคาญเวลาเธออยากอยู่เงียบๆ

รุ่นพี่ - เอ้อ ที่น้องว่ามานี้ มันตรงสเป็กกับ *โทรทัศน์* ยังไงยังงั้นเลยละ





# ร่วมลีลาศการกุศล

กับชมรมลีลาศคณะแพทยศาสตร์

มหาวิทยาลัยสงขลานครินทร์

รายได้ส่วนหนึ่งเพื่อปรับปรุงอาคารเย็นศิระ:  
โรงพยาบาลสงขลานครินทร์  
ชมเชวลีลาศแชมป์ชเิมส์ 4 เหริยณทอง ลาตินอเมริกาัน

**มล.วราภา ชุมพล**  
**วัชรารณ เลือสืบพันธ์**

วันเสาร์ที่ 13 กันยายน 2551  
ณ โรงแรมริชมิงคลาพาวิลเลียน สงขลา

## กำหนดการ

18.00 น. เริ่มงาน  
19.00 น. เปิดงานพร้อมชมเชวลีลาศ  
19.30 น. เริ่มลีลาศ  
24.00 น. ปิดงาน

บริการเฉพาะอาหารว่างและเครื่องดื่มไม่มีแอลกอฮอล์  
หมายเหตุ : จองเรียนลีลาศกับแชมป์ ได้ที่ 089-8703175  
ก่อนวันที่ 30 สิงหาคม 2551  
45 บาท คู่ละ 1,000 บาท  
60 บาท กลุ่มละ 3,000 บาท

**บัตรราคา 400 บาท**  
ซื้อบัตรได้ที่ 089-8703175

